

まぶたの女性
を求めて…!

●オランダ豪華客船

ロッテルダム号入港 〈38,000トン〉

海船港



アメリカに住む夢をもつボーイさん



1時間半、お相手させられたモダンパachaン



歓迎せしモニー 右端がA・H・ラハーイ船長



若くて美人だから、ついふらふらと…



日本舞踊の優雅さに“ワンダフル”



かわいくて威勢のいい恵比寿太鼓に船客は大喜び



ようこそ「北欧の貴婦人」春風とともに入港したロッテルダム号



ハシムなジーン・リードさん。まぶたの女性よ、何処に...

二月十八日、春の観光シーズンのトップを切って、オランダの豪華客船「ロッテルダム」(三七、七八二ト)が神戸港に入港した。八時入港の予定だったので十分ほど前に駆けつけるとすでに着岸し、神戸市消防音楽隊がにぎやかに歓迎の演奏をしていた。着岸後まもなくするとラウンジで歓迎のセレモニーが開かれ、クイーン神戸からA・H・ラハリー船長に花束が贈られる。ニホン語の答礼が印象的。

このロッテルダムは一九五八年に建造されたので今年でちょうど二十年になる。世界の豪華客船の中では五番めの規模を誇り、そのスマートで華麗な雄姿はとりわけファンが多い。今回は二十回目の世界一周航海で、一月十七日にニューヨーク港を出港し、パナマ運河を経由して一昨日横浜に寄港、これから東南アジアを回ってスエズ運河を通り、地中海を抜けてジブラルタル海峡から大西洋を横断し、四月十四日にニューヨークに寄港する。三カ月間に二十二港に寄港し、約二万キロの大海原を走るわけだ。長い航海の間、船客にゆつくりと船旅を楽しんでもらうために、船内にはありとあらゆる設備が整っている。たとえば、ショッピングセンター、体育館、図書室、ゲーム室、レストラン、バー、ナイトクラブ、映画館、マサージルーム、サウナ風呂……。エレベーターに乘ったり降りたり、階段を昇り降りしていると、さて自分はどこにいるのやらわからなくなる。クルーズ・ディレクターのリードさんはこの豪華客船のことを「フロティング・シティ(海上都市)」と私たちに説明してくれた。朝から夜まで歌ありダンスあり、映画ありで娯楽にも事欠かない。船内をウロウロしているとズラッと船室の並ぶ廊下に出た。一人のボーイさんをつかまえて部屋を見せてもらった。この青年アリー・ハサン君(25)はインドネシア人でこの船にもう五年間も乗っているという。陸にいる時はホテルマネージャーとして働いていたが将来アメリカに住む夢をもっている。「なぜアメリカに行きたいの?」ときくと、「アメリカはお金儲かるから

さ」という。「スポンサーはどうして見つけるの?」「この船にはアメリカ人のお金持ちがたくさん乗っているから何とかコネをつけて(笑)……」とチャッカリしている。

「ところで給料はいくらぐらいもらっているの?」とたずねると、「月に一七五ドル(約四三、〇〇〇円)ぐらいさ」というので「ヘエ、安いねえ」というと「ウーン、でもね、食費、洗濯代、部屋代など全部タダだし、目的地从らインドネシアへ帰る飛行機賃は会社が出してくれるから、まあ悪くはないさ」と笑った。ところでこの船の乗組員五〇〇人のうち、その七割もの三五〇人近くをインドネシア人が占めている。アリー君のような夢をもった青年が多いのだろう。

図書室に入ると、この老人ホームのような船には珍しい若くて美人の女性が座っていたので、ついフラフラと話しかけてしまった。彼女、シラー・スミス嬢(30)はこの船の売店の売子でイギリスの船会社に務めており、六カ月契約でいろんな船にのっている。以前横浜で着物を買ったが着付がわからないので家の壁に装飾として飾っているという。少し疲れたので椅子に座って休憩していると、「ハイノお元氣?」と見ず知らずの老婦人が声をかけてきた。しかたないので椅子をすすめると、延々と一時間半も身の上話を聞かされるハメになってしまった。

七十二才のこの老婦人は長い間ロスアンゼルスの中学校でスペイン語を教えていたが今は退職している。先夫は校長先生だったが病気で亡くなり現在の夫は歯医者さん。三度めの世界一周旅行で、戦前浅間丸で日本にきたこともあるという。お嬢さんはバン・アメリカン航空のステュワーデス。「この船には私のように退職した学校の先生がたくさん乗っていても十数回も世界を回っている農場主や会社の経営者もずいぶんいるんです」と船客の話をいろいろ聞かせてくれたがスペースがないのであまり書けない。船賃は最高で一人約六〇〇万円、最低が二〇〇万円。平均が三七〇万円というから費用も超豪華。船客の多くは衣裳も数十着もっており、毎日時間と場所

に合わせて次々と着替えていると聞いた。

さて、夕方午後五時からクイーンズ・ラウンジという広間で船客のための日本のショーが開かれた。子どもによる恵比須太鼓や藤間緑寿郎さんの門下生による日本舞踊などが披露され、とりわけ恵比須太鼓と子どものかわいい踊りが印象に残ったようだ。ショーが終った後、クルーズディレクターのジーン・リードさん(54)と話をすると、彼は私に意外な身の上話を打ちあげた。

「私は昭和二十二年から三年間、米空軍のパイロットとして伊丹に勤務している時、音楽を通して東京の音楽大学で声楽とピアノを勉強している一人の女子学生と知り合いました。その後彼女は大阪のマダム・バタフライの公演でオペラ歌手としてデビューし、有名になりました。私は当時尼崎市の塚口に住んでいましたが、アメリカへ帰ってから彼女と文通を続けました。しかし、十七年前に彼女がドイツのシュツツガルトに行ったのでそこへ手紙を出したのですが音信がなく、その後ブエノスアイレスやニューヨークで唄っているという噂を聞きましたが確かではないんです。名前ははっきり憶えていませんが、SAKAI HINOTOとか言っていました。まだ健在ならもう五〇才ぐらいのはずです。来年も日本に来ますのでその時ぜひ彼女と再会したいんです」とマブタの日本女性への想いを語ってくれた。リードさんは横浜に寄港した時、彼女の消息をたずねる手紙を横浜国際歓迎協会に託しており、このニュースは二月二十三日の朝日新聞全国版でも紹介された。

午後八時。十二時間の停泊を終え、さまざまな人間の出会いと思い出を残して、今年初の豪華客船は香港へ向けて旅立っていた。

この原稿出稿後、まぶたの日本女性は大阪音楽大学教授、樋口 栄さん(50)とわかりました。樋口さんは来年リードさんと再会をとても楽しみにしておられます。



ロマンをのせて船は出ていく

植村直己という人をご存知ですね。日本が誇る世界的な探検家です。彼は、今、北極点をへてグリーンランド縦断の旅に出ようとしています。それも、単独で、犬ゾリで行こうというのです。

北欧の国々にも数多くの探検家がいいます。ノルデンショルド、ヘルディン、ナンセンなど数えきれないほどです。なかでも、ノルウェーのアムンゼンの南極探検は忘れられません。彼は、イギリスのスコット隊と、時を同じくして、南極点到達を競ったのです。結果的には、アムンゼンの勝利、スコットの死という壮絶なものでしたが、1911年12月14日、ヴァイキングの子孫は900年の後に南極に最初の人間の足跡を印したのです。

(お知らせ)

1. 歓送迎会など、10人様前後のパーティーにゴクスタッド特製かぶと焼をご利用下さい。
2. ひと味ちがう水の味にお気づきですか。当店の飲料水はすべてコウベ・ウォーターです。

(メニュー)

ゴクスタッド特製かぶと焼	¥600~¥1,000
にしんのくんせい	¥1,000
さけのくんせい	¥1,500
スウェーデン風ミートボール	¥1,000
スウェーデン風ポテトいため	¥1,200
スカンディナヴィア風牛肉と野菜の煮込み	¥1,500
水割(old) ¥500	ボトル(old+SIZE) ¥3,200
Beer ¥400	アクアビット(北欧の地酒) ¥500



スカンディナヴィア料理
と世界の民族
音楽の店

GOKSTAD

5:00PM~1:00AM 水曜日定休
神戸市生田区山本通3-18 谷ロビルF ☎242-0131

/ 踊 / り / た / い / 夜 / に / ... /



サントノーレ北野店

ミュージック・ラウンジ サント*ノーレ

■トアロード店

神戸市生田区下山手通2丁目

TEL.078(391)3822

AM10:00~PM12:00営業 ミュージックタイムPM7:30~11:00

毎夜ピアノ&ヴォーカル

森哲也(日・月・木・土曜) こうちなるお(水曜) 柴田圭(金曜)

■北野店

神戸市生田区中山手通1丁目ダイワナイトプラザ6F

TEL.078(221)3886

PM6:00~12:00営業 ミュージックタイムPM7:30~11:30

玉井英二トリオ 毎夜演奏(ピアノ 安藤義則 ベース 玉井英二

ドラム 門田茂) ヴォーカル/福田吾郎・奥森ユキ子



碧空、潮風に春を告げてくれるそよ風が加わり…



小宴会承ります。すてきなパーティを演出いたしますのでお申し付けください。



コンピューター
コーヒーメイク
マシン
常設展示場

MICADO 100

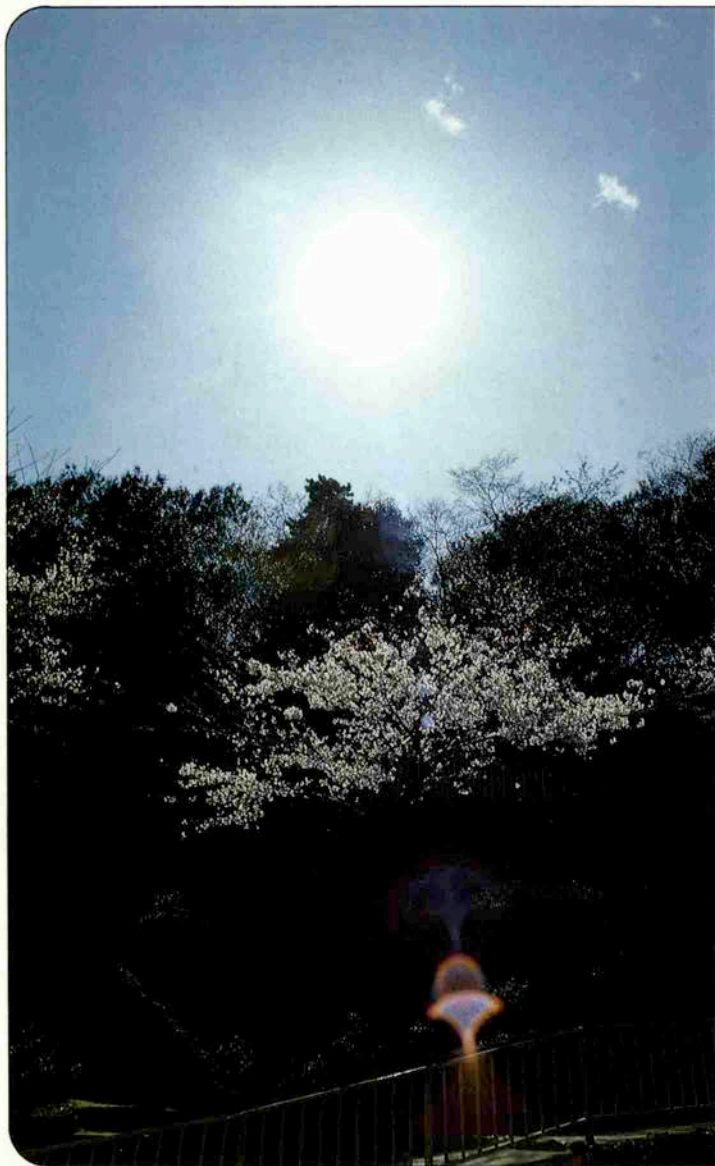


ヨットやモーターボートでもおこし頂ける
南仏風レストラン

SEA SIDE CLUB
PALACE
SHIOYA

神戸市垂水区塩屋町字高
尾179の6 シーサイドパ
レス塩屋内
(国鉄塩屋駅西400m)
TEL753-1373 (駐車場完備)
☆営業時間
11:00AM~11:00PM
年中無休





心ゆくまで春を愛でる
満ち足りたひととき

神戸ビーフの豊潤な味わいを……



ステーキハウス
鉄板和紙焼®

おんが亭®

生田区下山手通2丁目34(トアロード)
TEL331・7168 第1・3月曜日休み

神戸百店会

*宝飾品 Jewel・Pearls

- ①宝飾 ミキモト Mikimoto Pearls
②宝飾 田崎真珠店 Tasaki Pearls
③宝飾 タジマ Jewel Tajima
⑤時計と宝石 美田時計店 Mita Watch Shop
⑥宝飾 神戸ダイヤモンド Kobe Diamond

国際会館1階
(221) 0 0 6 2
International House
さんプラザ3F
(391) 4 0 8 5
元町通二丁目
(331) 5 7 6 1
2-motomachi
元町通三丁目
(331) 1 7 9 8
3-motomachi
トアロード
(331) 2 3 9 7
Tor Road

*紳士洋服・洋品 Tailor & Men's Shop

- ⑦紳士服 柴田音吉洋服店 Tailor Sibata
⑧ネクタイ 元町バザー Motomachi Bazaar
⑨紳士服 三恵洋服店 Tailor Mituei
⑩男子洋品 フナキヤ Funakiya
⑪紳士服 十字屋洋服店 Tailor Jujiya
⑫洋品雑貨 サノ Sanohe
⑬ワイシャツ 神戸シャツ Kobe Shirt
⑭紳士服 洋服の粹渡 Watanabe
⑮紳士服 ニッケショールーム Nikke Showroom
⑯紳士服 ウ Men's Shop Une
⑰紳士シャツ 大和屋シャツ Yamatoya Shirt
⑱メンズウェア マーキュリー MERCURY

元町通四丁目
(341) 0 6 9 3
4-motomachi
元町通一丁目
(331) 1 4 0 1
1-motomachi
元町通四丁目
(341) 7 2 9 0
4-motomachi
元町通三丁目
(321) 0 3 5 6
3-motomachi
元町通五丁目
(341) 0 2 1 9
5-motomachi
元町通二丁目
(331) 4 7 0 7
2-motomachi
大丸前
(331) 2 1 6 8
In front of Daimaru
国際会館南
(251) 8 5 0 1
4-Isogami-dori
元町通三丁目
(391) 6 1 9 5
3-motomachi
元町通一丁目
(331) 3 1 1 2
1-motomachi
センター街
(331) 6 9 5 6
国際会館(251)0220
大丸前山側角
(331) 7 8 5 7
In front of Daimaru
トアロード
(391) 1 4 3 3

*婦人洋装・洋品 Ladie's Shop

- ⑲帽子 マキシム Maxim
⑳服飾雑貨 エスターニュートン Esther Newton
㉒ハンドバック シラサ Shirasa
㉓ベビー用品 ファミリア Familiar
㉔婦人服地 シンワ

トアロード
(331) 6 7 1 1
Tor Road
トアロード
(331) 1 8 1 8
Tor Road
元町通二丁目
(321) 0 8 0 1-2
2-motomachi
元町1丁目(391)5555
トアロードセンター街角
センター街(331)3098
さんちか (321)15254

- ②③洋装 オカダ Masuya
②⑤婦人服飾 ベニヤ Beniya
②⑥婦人・紳士服飾 セリザワ Serizawa
②⑦毛皮 ベニ毛皮 Binnie Furrer(Furs)
②⑧高級婦人服地 コマツ KOMATUYA
②⑨婦人服飾 三 San-ai
③⑩オートクチュール 装 Soen
③⑪婦人服飾 リザ Liza

- ③⑫ベッ甲 太田ベッ甲 Ota Co. (Tortoise-shell ware)
③⑬ハンドバック イクシマ Ikushimaya
③⑭アクセサリー 芸 Geimu
③⑮婦人・紳士靴 クロス Cross Shoes
③⑯婦人・紳士靴 ヨシオカ Yoshioka Shoes

- ③⑰和装 Kimono, Geta
③⑱呉服 ちんがら屋 Chingaraya
③⑲呉服 みよし Miyosiya
③⑳衣装 中川衣装店 Nakagawa
㉑衣装 つるや衣装店 Turuya

- ㉒美容 Beauty Shop
④①美容 ブルーあきら Blue Akiara
④②美容 ローズあきら Rose Akiara
④③美容 美容室エリザベス Elizabeth Beauty Shop

- ㉒美術・工芸品 Art
④④美術 元町画廊・若木屋 Motomachi Gallery
④⑤画材・額縁 末積製額 Suezumi
④⑥工芸 磯川工芸店 Isokawa
④⑦美術陶磁器 淡洲 Tanshudo
④⑧新古美術 播新 Harishin
④⑨美術品 元町美術美術品
④⑩記念品・贈答品 平山商會

*家具・家庭・文化用品 Furniture・Family

- ④⑦家具 永田良介商店 Nagata Ryosuke Shop
④⑧玩具 カメヤ Kameya Toy Store
④⑨メガネ 神戸眼鏡院 The Kode Optical Co., Ltd
④⑩カバン 大上鞆店 Oue Trunk Co.
④⑪ゴルフ用品 タカハシ GOLF & BAG TAKAHASHI
④⑫薬品 三星堂薬局 Sanseido Pharmacy
④⑬メガネ 服部メガネ店 Hattori Optical Shop
④⑭結婚儀式用品 遠藤福寿堂 Endo-Fukujudo
④⑮店舗・住宅内装 インテリアイリフネ Interior Iriune
④⑯家具・インテリア メーブル FUJIYA

*菓子・喫茶 Cake・Tea-room

- ④⑰和洋菓子 風月堂 Fugetsudo
④⑱瓦煎餅 亀井堂本家 Kameido Honke
④⑲菓子 雁治郎飴本舗 Ganjiroame-Honpo
④⑳洋菓子 ドンク Donq
㉑チョコレート モロゾフ Morozoff
㉒ドイツ菓子 ユーハイム Juchheim's
㉓洋菓子 ヒロタ Hirota Confectionery
㉔洋菓子 ユーハイムコンフェクト Yuhaim Confection
㉕和菓子 二つ茶屋 Futatsuchaya
㉖菓子 本高砂屋 Hon-Takasagoya
㉗菓子・パン ベル Bell
㉘菓子 河南堂 Kanando
㉙チョコレート コスモポリタン Cosmopolitan
㉚瓦煎餅 菊水総本店 Kikusui Sohonten
㉛喫茶 上島コーヒショップ UCC上島コーヒショップ
㉜チョコレート ゴンチャロフ Goncharoff
㉝パン・喫茶 カスカード Cascade

*和洋料理 Eating House

- ㉞日本料理 竹葉亭 Chikuyotei
㉟天婦羅 可川 Okagawa
㊱寿司 本成駒 Hon-Narikomaya
㊲とんかつ 武蔵 Musasi
㊳スペイン料理 カルメソン Carmen
㊴欧風料理 ハナワグリル Hanawa Grill
㊵ビヤ・ホール ニュー・トーキョー New Tokyo
㊶海川魚料理 時雨茶屋 Shigure Jaya
㊷軽料理 蛸の壺 Takonotsubo
㊸レストラン 北野クラブ The Kitano Club
㊹レストラン ブランドウブラン Blanc de Blanc
㊺ふぐ・天ぷら・寿司 栄 Sakaeya
㊻寿司 又 Matahei
㊼神戸肉 大井肉店 Ooi Beef Shop

*クラブ・料亭 Night Club

- ㊽料亭 松の家 Matsu no ya
㊾ナイトクラブ 北野クラブ The Kitano Club
㊿クラブ ディスコティック45

*ホテル Hotel

- ㊿ホテル 神戸オリエンタルホテル Oriental Hotel
㊿ホテル 六甲オリエンタルホテル Rokko Oriental Hotel
㊿観光旅館 有馬温泉(東有馬)古泉閣 Kosenkaku
㊿ホテル ニューポートホテル NEW PORT HOTEL

*商社 Trading House

- ㊿ビール 朝日麦酒 K K Asahi Beer
㊿電化製品 ナショナルショールーム
㊿銀行 太陽神戸銀行 THE TAIYO KOBE BANK, LTD.
㊿珈琲・紅茶 UCC上島珈琲本社

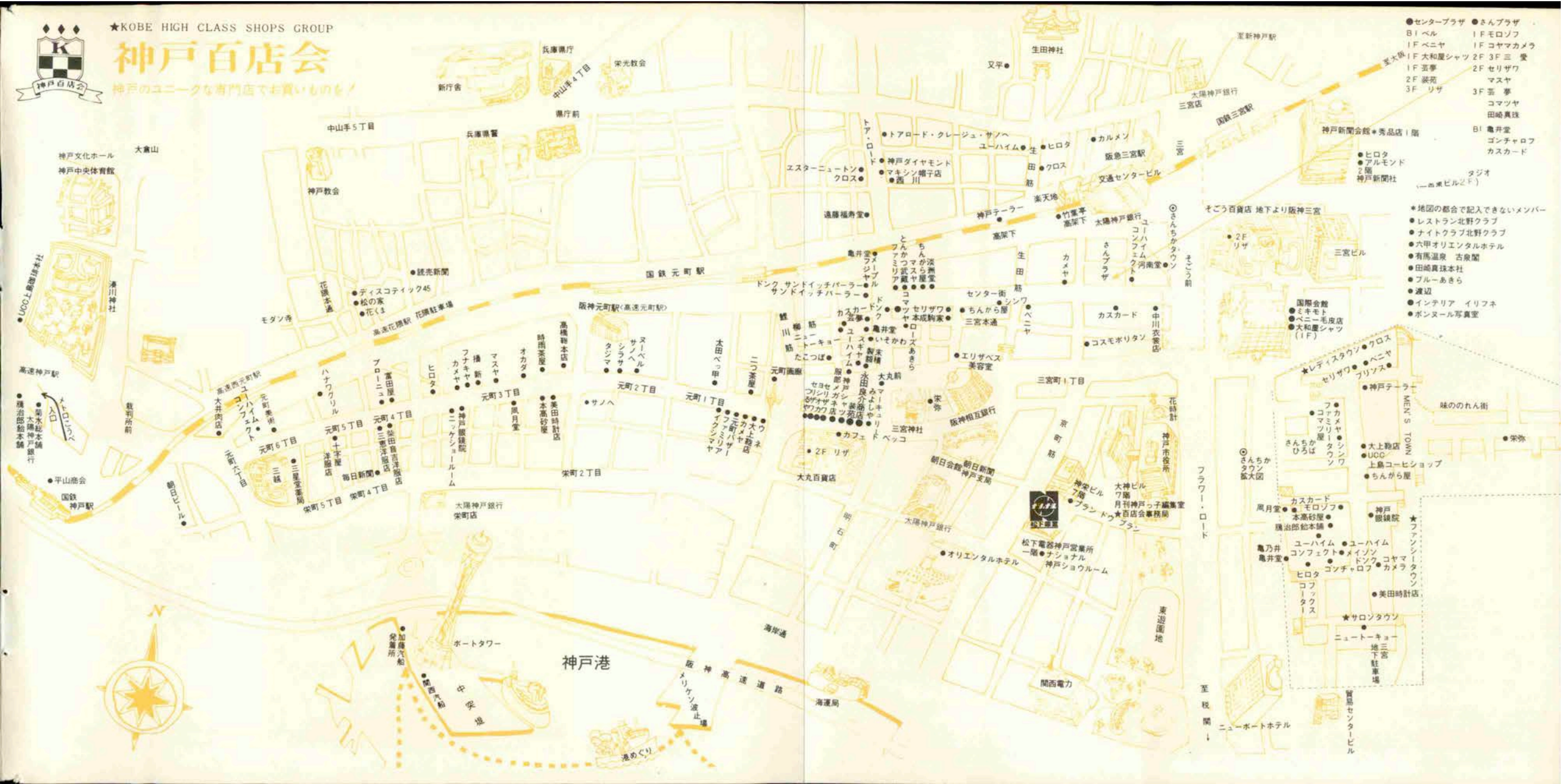
三宮
(331) 1 1 2 0
Sannomiya Hankyu
三宮本通り
(331) 3 2 3 6
Sannomiya hondori
センター街
(331) 3 7 7 1
Center-Gai
阪急西口上
(331) 2 2 2 8
Hankyu west Exit
元町通五丁目
(341) 6 9 4 2
5-motomachi
生田橋
(391) 4 5 1 1
Ikuta Yanaei Street
元町3丁目
(331)0070・(331)1060
3-motomachi
大丸前日東館北
(391) 1 0 3 3
1-motomachi
北野クラブ上
(331) 2 2 5 1
1-Kitano-cho
京町7丁目
(321) 1 4 5 5
77-1 Kyomachi
大丸前・三宮神社東
(331) 5772・5674
2-Sannomiya
生田神社前
(331) 0 9 3 5
Ikuta Street
元町7(西元町駅通)
(371) 1 0 1 1(代)
7-motomachi
花
(371) 1 9 2 1-2
Hanakuma
北野町
(231) 2 2 5 1
Kitano-cho
花隈すき通り
(341) 2 8 4 5
Hanakuma chuo-dori
京町2丁目
(331) 8 1 2 1
25-Kyomachi
六甲山
(891) 0 3 3 3-4
Mt. Rokko
神戸
078 (904) 0 7 3 1
Arima
フラワーロード
(231) 4 1 7 1
相生町
(341) 7 3 0 1
Aoi-cho
京町7丁目
(391) 7 7 4 6
Kyomachi-Suji
本店・生田区浪花町
(331) 8 0 1 1代表
Naniwa-cho
神戸駅前
(341) 3 6 0 6



★KOBÉ HIGH CLASS SHOPS GROUP

神戸百貨会

神戸のユニークな専門店でお買い物も！



- センタープラザ
- さんプラザ
- B1 ベル
- 1F モロソフ
- 1F ベニヤ
- 1F コヤマカメラ
- 1F 大和屋シャツ
- 2F 3F 三愛
- 2F セリザワ
- 2F 装苑
- 2F マスヤ
- 3F リザ
- 3F 雲夢
- 3F コマツヤ
- 田崎真珠
- B1 亀井堂
- ゴンチャロフ
- カスカード
- タジオ
- (西武ビル2F)

- 地図の都合で記入できないメンバー
- レストラン北野クラブ
- ナイトクラブ北野クラブ
- 六甲オリエンタルホテル
- 有馬温泉 古泉閣
- 田崎真珠本社
- ブルーあきら
- 渡辺
- インテリア イリフネ
- ボンヌール写真室

- レディスタウン・クロス
- セリザワ・ベニヤ
- プリンス
- 神戸テラー
- 味ののれん街
- 大上靴店
- UCC
- 上島コーセーショップ
- ちんから屋
- カスカード
- モロソフ
- 本高砂屋
- 松出節本舗
- ユーハイム
- コンフェクト・メイゾン
- ドンク
- コヤマ
- ゴンチャロフ
- カメラ
- ヒロタ
- コフク
- タリス
- 美田時計店
- ★サロンタウン
- ニュートキョー
- 地下三宮
- 地下駐車場
- 至税関
- ニューポートホテル
- 賢恩センタービル

- 三宮ビル
- 2F リザ
- 三宮ビル
- 国際会館
- ミキモト
- ベニー毛皮店
- 大和屋シャツ (1F)

- 三宮ビル
- カスカード
- 中川衣店
- コスモポリタン
- 三宮町1丁目
- 京町
- 大丸ビル
- 7階 月刊神戸っ子編集室
- ★百貨会事務局
- ★ブランドウ・プラン
- 松下電器神戸営業所
- 一階 ナショナル
- 神戸ショールーム
- オリエンタルホテル
- 東遊園地
- 関西電力

- 三宮ビル
- カスカード
- モロソフ
- 本高砂屋
- 松出節本舗
- ユーハイム
- コンフェクト・メイゾン
- ドンク
- コヤマ
- ゴンチャロフ
- カメラ
- ヒロタ
- コフク
- タリス
- 美田時計店
- ★サロンタウン
- ニュートキョー
- 地下三宮
- 地下駐車場
- 至税関
- ニューポートホテル
- 賢恩センタービル



ビルの谷間をゆく

黒髪の乙女たち

眩しい光は春…

コーヒーとの対話



●生気とりもどすフレッシュジュース

☎ 331-9703

三宮花時計北ハニービル2F

白いカップに

波止場の磯風のせて

炭火焙煎のマイルドな

コーヒーをたてて…



●さわやかフレッシュジュース

☎ 333-5973

農業会館地階

太陽のスペインに

ミロの幻影をもとめて

芳潤なコーヒーに

今日も心を託す…



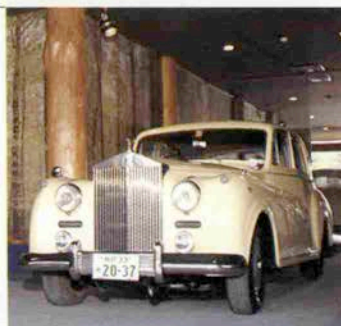
●いきいきフレッシュジュースを

三宮駅北側
TEL 391-4686
391-9557

三宮駅北側

☎ 391-4686、9557

本三田肉・テnderレストラン



当店がほこる、ロースハムなど手づくりの加工品は西ドイツK. G社より秘技術を導入し、長い年月をかけて開発され造りだされているものです。

新鮮で選び抜かれた原料に独得の技法で7行程を経て生まれ、仕上げに桜の木をいぶし、現在の科学薬品では作りだせない味と香りをだしております。ぜひご賞味ください。

また、自家製ワインは肉料理にはぴったりです。



●ヘレステーキ・フルコース
ヘレステーキ
スープ
サラダ
柳ごおり飯 ￥3800

三田屋

三田市三田学園横
白鳥の湖 ハサマ湖畔
ご予約は
07956-4-4641

三田青磁・三田窯 近日初がま開き



★セントジョージの中のイギリス

〈I〉SILK HAT

「不思議の国のアリス」の気違い帽子屋の帽子を憶えておられるだろうか。シルクハットは男性の礼装用の帽子で、光沢のある絹の黒が正式なものとか。写真のシルクハットはいつもセントジョージの棚に並べられているものだ。

ST. GEORGE JAPAN

No. 130 Kitano—cho 1—chome IKuta—ku Kobe phone 078 (242) 1234

休日の朝は、レギュラーコーヒー



UCCオリジナルコーヒー
(ペーパーフィルター用200g缶)

ペーパーフィルターによる
おいしいコーヒーのたて方



- 1 フィルターのメッシュ目を
折り返し、ドリッパーに
セットし。
- 2 人数分のコーヒーを入れ
ます。
- 3 熱いお湯を注ぐだけで
出来上がり。

信頼のブランド



上島珈琲本社

総本社：神戸市生田区多聞通5-3

☎ (078) 341-3606 (代)

支社：北海道・東北・関東・東海・中部・近畿東
近畿西・中国・四国・九州・沖縄

支店：全国主要都市133カ所