

Alphabet Avenueの eye眼球

e

[ái]

文 新井 満

コラージュ

石阪春生

見える為には、光が…… しかし
見る為には、闇が……必要だ。

大学時代、私が学生寮で寝起きを共にした友人の中に、ライ君というアフリカからの留学生がいました。彼は、日本語が堪能になると、お国に伝わる珍しい話の数々を寝物語りに聞かせてくれたのですが、とりわけ、“千眼病にかかった奇妙な男の話”だけは妙に生々しく今でも忘れることができません。

——マン。君は、“一つ目”と“片眼”の区別が出来るかい？

えっ？ 一つ目というのは、最初から眼球が一個しかない奴のことさ。ニッポンにも、一つ目小僧ってお化けが居るそうじゃないか。いるいる。ところがね、片眼というのは、初め二個あった眼球が、一個つぶれて片っぽきりになった人のことだろ？ ふむ。今夜の話の主人公も、その片眼でね。ジルという名前の男なんだ。——ライ君は、悪戯っぽくウインクすると、おもむろにしゃべり始めたのです。

——ジルは、自分が片眼になったことをひどく悲しんで、毎日毎晩、お祈りをした。神様！ わしに眼球をくださらんか。片眼は不便じゃ。道を歩くとスグこける お願ひじゃ。もう一個、別の眼球をくださらんか！ ……神様は哀れんで、片眼のジルに新しい眼球を付けてやることにした。へえ、どうやって？ ジルを千眼病にしたのさ。センガンビョウ？ その晩からジルは、高熱にうなされ体中に出て来た赤い発疹にもだえ苦しんだ。そうして、44日と4時間目に、高熱が嘘みたいにつくと、ジルの頭のとっぺんから足の爪先までビッシリ、千個の眼球が出来ておった。ギャッ。いや、正確に言えば、元からあった片眼を入れて、千一個の眼球男になっておった。ムム。ジルはびっくりした。そうだろう。ジルは、再び神様に祈った。何て？

神様！ 千一個の眼球は多過ぎます。眼を開けると、風景がいつべんに体の中へ飛び込んで来て気が狂いそうです。それに、眼球の皮膚は、体中で一番敏感。指先きに張り付いた眼球がヒリヒリして握手もできん。お尻と足裏の眼球で、坐ることも歩くこともできん。まして、女と寝ることも……あの先きつちよにくっ付いた眼球が痛くて痛くて、ああ神様！ 片眼だけの頃がまだましじゃった！ いやはや。神様は哀れんだ。そうして、ジルが千眼病にかかってから出来た千個の眼球をお取り返しになることに決めた。どうやって？ ……野薔薇に命令したんだ。お前のツルのその棘でジルの眼球を千個だけつぶしなさい。夜明けまでにな。ほう……。野薔薇は、神様の命令どおり、地を這い、ツルを伸ばし、ジルの家まで行くと、寝室の窓をそっと開け、ジルのベッドにもぐり込み、眠っている千個の眼球を一つずつ丁寧に丁寧につぶしにかかった。ウワッ！

一つ目の眼球を ブツッ

二つ目の眼球を ブツッ

三つ目の眼球を ブツッ

……………

997個目の眼球を ブツッ

998個目の眼球を ブツッ

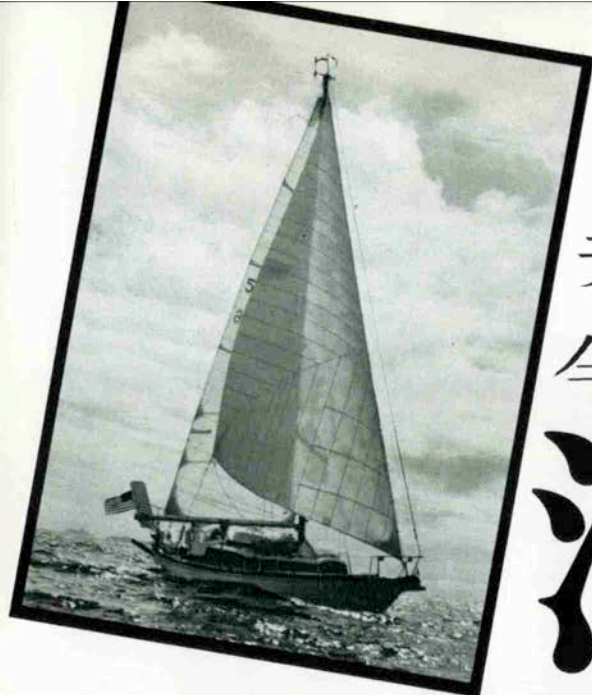
999個目の眼球を ブツッ

そうして、千個目の眼球をブツッつぶし終った時に夜が明けた。フ——ツ。再び片眼になったジルが目覚めると、少し開いた窓の外に太陽が見える。その瞬間、ジルは思わず叫んだ。眩しい！ 誰だ？ 窓を開けた奴は！ うむ。それから何が起ったと思う？ 何が起った？ すっかり怒ってしまった野薔薇がねジルの最後の眼球をブツッやってしまったんだよ……。

そうすると、ジルは？

うん、片眼のジルは、とうとう……盲のジルになってしまった。





●ヨット《ラビット号》を訪ねて
ラビット夫妻 / アメリカ

夫唱婦随で 今日も航海日和り 海船港

「アメリカ人の夫婦が、今、ヨットで西宮に来ているので取材に来ませんか」と、関西ヨットクラブ事務局長の小林十四雄さんから連絡をいただいたので、梅雨の晴れ間の午後、西宮のヨットハーバーまで出掛けた。船つき場には所狭しとヨットがけい留されているが、その中の一隻がこれから取材するラビット夫妻の「ラビット号」だ。

「じゃ、ヨットの中で取材しますか」ということで早速「夫妻に会うことになった。」





船内はコンパクトに整頓されている。このタイプライターから活々とした航海記が生み出されるのだ。

ダン・ラビット氏(38歳)は精悍な如何にもスポーツマンといったタイプ。奥さんのミミさん(39歳)はインテリジェンスの感じられる仲々の美人だ。ヨットの愛称「ラビット号」は二人の名前からとったのだが、うさぎが好きで自宅の庭で飼っている。

さて、二人が六年間で世界一周をするため故郷のデトロイトを出発したのは一九七三年六月。それに先立ってダンさんはそれまで経営していた従業員百名の自動車や航空機の部品を製造する会社を手離し、それを元手に七

二年十月、「ラビット号」を購入した。

ミミさんは、目下、同好誌「Lakeland Boating」に寄稿をしている。今回の航海記録の「部はすで」に「SAIL」という私立高校の同窓誌に掲載されていた。

ダンさんは海好きだったお父さんの影響を大いに受け十歳のときからヨットに乗っていた。初めて自分のヨットを買ったのは八年前。それはコースを周るだけの小さなヨットだった。その後、七二年のカナダ優勝杯やアメリカ優勝杯で見事優勝。ミミさんは十年前に結婚して以来ダンさんの影響でヨットや海が好きになったそうだ。

「ラビット号」は全長十三メートル、巾三メートル、マストまでの高さは十七メートル。船内は日常の生活に必要な調度が積み込まれ、それらがコンパクトに整理されている。机の上にタイプライターが一台。

ここでこれまでの「ラビット号」の航跡をたどってみよう。セント・ローレンス川からその第一歩を印し、東海岸を南下してフロリダ半島へ向った。この途中、あいにくと大暴風雨に出喰わしたが、この四年間、こういう例は殆んどなかった。それというのもダンさんが立ち寄る先の気候を綿密に調査をして航海日和りを選んでいるからだ。

さて、バハマ諸島ではダンさんは伊勢エビを捕えることに夢中になり、ミミさんはアクセサリーになる貝を捜した。最初のクリスマスはバージン諸島のセント・トーマス島で過ごしたがここでダンさんのお父さんが合流、数週間を楽しく過ごした。一週間ほどはデトロイトやフロリダから来た友だちと一緒に近くの島の探検も試みた。ベネズエラ滞在ののち、七四年のクリスマスはパナマのサンブラス諸島で過ごした。

パナマからマルケサスへ向う二十九日間四二〇マイルの間は文字通りふたりつ切りの航海だったが、マルケサスの島影が見えたときは本当に嬉しかったとミミさんは感慨深げだ。成程、地図を見てもこのあたりには何も印されていない。この間、ミミさんは体操をしたり読書

をしったり手紙を書いたり、フランス語圏に入るのでフランス語の勉強をしたり、また、ダンさんは風が一定の方向に吹いている間はセーリングの仕事がないので、ちょ



左上・洗濯に余念のないミミさん（ベネズエラにて） 右上・フィジーで子供たちに囲まれたミミさん、右下・散髪をして貰ってバリと（タヒチにて）

つとした修理に精を出していた。

マルケサス諸島からツアモツ諸島を通過、点在している環礁の間をぬってタヒチ諸島へ向った。タヒチは一番印象に残ったところ。水がとても美しい。七五年のバリ祭のときはここに滞在していた。一二〇にものぼるヨットのクルーザーたちとも交歓をしたが、その中には二人の日本人もいた。デトロイトからの友人たちと再び会い

ソシエテの美しい島々で潜水を楽しんだあと、彼らはニュージーランドを目指して、クック諸島、ケルマデック諸島を巡り、ニュージーランドで六カ月間過ごしたあと、フィジー諸島、ニューヘブリデス諸島、ソロモン諸島、バブア・ニューギニアを回り、七六年のクリスマスはここで過ごした。

さて、日本へは今年四月一三日に鹿児島へ到着した。

今回の航海で日本は一つの大きな目的地である。彼らは鹿児島で人情の温かさに触れ、また、スキャキ、ソバ、日本茶と寿司を大いに楽しんだ。それから別府温泉、阿蘇を回り、瀬戸内海に出て岩国に立ち寄り、高知、宮島、大三島、姫路を経由、西宮へやって来たわけだ。

「日本の海は思ったよりキレイでしたね。一五年前に主人が東京に来たことがあるので再び日本に立ち寄ることにしたんです。日本人は非常に親切ですね」と日本には仲々好意的。神戸では中国料理を食べたが、小さくて簡素な店だがとても美味しかったそうだ。

これからの予定だが、台風のシーズンは神奈川県のお台で過ごし、十一月に日本を出発する。インドネシア、南アメリカを経由して、七九年アメリカへ帰る。ダンさんはデトロイトに帰り、新しい仕事を始めることを楽しみにしている。「帰ってから働かないといけないので大変なんですよ」とミミさん。「海が好きで、ヨットで海を走る、あのフィッシングが何ともステキで、色んなところへ行って、色んな人に会えて、素晴らしい体験が得られるので、私は生涯、航海を続けたいです」そこでニコッと笑って「それも主人のダンがとっても優秀なセーラーだから行くんですよ。他の人なら行かないですよ……」

「夫妻のこれからの航海が無事であることを祈りたい。

ヴァイキング時代と呼ばれるのは、8世紀から11世紀の初めころまでなのですが、それに先立って、彼らの祖先はすでに文字（ルーン文字）を発明していました。ルーン文字は、彼らの間では「ルーナル」と呼ばれ、「秘密」を意味していました。それだけに、この文字は記録や消息ではなく、呪術的な意味をもって碑銘などに使用されていました。



▲ルーン文字

当初24文字あったルーン文字も、その後16文字に整理され、やがて11世紀初めになると23文字に増加し、発音もより適確に表現されるようになりました。このころになると、北方ゲルマン諸族の方言も強くなり、ヴァイキング時代の終りとともに、それぞれの諸族が国家形成（ノルウェー、スウェーデン、デンマーク）に向ってゆくのですが、ルーン文字の変化も、ちょうどそれに呼応しているのです。



お知らせ

1. 8月16日(火)、17日(水)、18日(木)、お盆のお休みをいただきます。
2. 一味ちがう水の味にお気づきですか。当店の飲料水は、すべてコーペ・ウォーターです。
3. 10名様前後のパーティに、ゴクスタッド特製かぶと焼をご利用下さい。



スカンディナヴィア料理
と世界の民族
音楽の店

GOKSTAD

5:00PM~1:00AM 水曜日定休

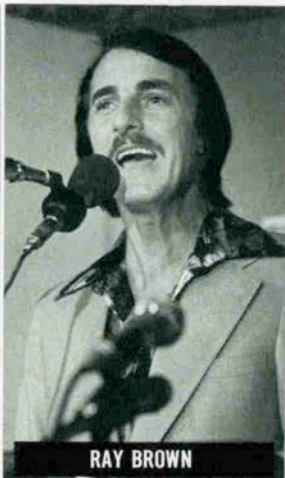
神戸市生田区山本通3-18 谷口ビル4F ☎242-0131

サントノーレ北野店2周年記念
スペシャルショーに

FOUR FRESHMEN が熱演



KEN ALBERS



RAY BROWN



ROS BARBER



BOB FLANIGAN



● ミュージック・スポット

KOBE魅惑のライブ

サント*ノーレ

■ トアロード店/神戸・生田区中山手2 ☎078 (391) 3822A.M11:00~A.M12:00 ミュージックタイムP.M7:30~11:00
■ 北野店/神戸・生田区中山手1大和ナイトプラザ6F ☎078 (221) 3886P.M6:00~ミュージックタイムP.M7:30~11:30

味とともに百年の伝統を誇る高級奈良漬

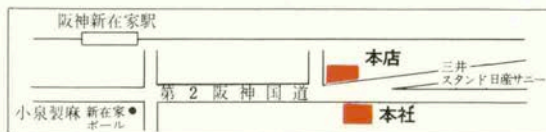
甲南漬は酒どころ灘の特産品として古くから全国の皆さまに愛され親しまれてきた、高級奈良漬です。灘の酒粕をふんだんに使い、更に自家吟醸の白菱味噌粕で味をととのえ、特約農場で栽培した新鮮な瓜や胡瓜、西瓜、茄子、などを伝統の技術で以て長い歳月、ゆっくり漬けあげた最高品です。



なお、甲南漬を漬け込んだ独自の製法と伝統の技を生かし、海の幸を丹念に漬けあげた粕漬もあります。あわせてご賞味下さい。

創業明治3年
甲南漬・味噌粕白菱本舗
高嶋酒類食品株式会社

本店 神戸市東灘区御影塚町4丁目4番8号
電話 代表(078)841-1821番



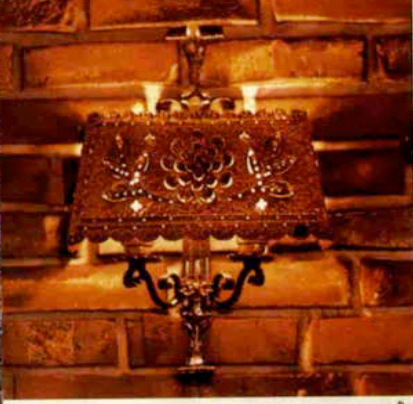


暑中お見舞い申し上げます
1977年 盛夏

ステーキハウス
鉄板和紙張

新しが亭®

生田区下山手通2丁目34(トアロード)
TEL 331-7168 8月22日~24日休み



神戸百店会

*宝飾品 Jewel・Pearls

- ①宝飾 ミキモト Mikimoto Pearls
②宝飾 田崎真珠店 Tasaki Pearls
④宝飾 タジマ Jewel Tajima
⑤時計と宝石 美田時計店 Mita Watch Shop
⑥宝飾 神戸ダイヤモンド Tor Diamond

*紳士洋服・洋品 Tailor & Men's Shop

- ⑦紳士服 柴田音吉洋服店 Tailor Sibata
⑧ネクタイ 元町バザール Motomachi Bazaar
⑨紳士服 三恵洋服店 Tailor Mituei
⑩男子洋品 フナキヤ Funakiya
⑪紳士服 十字屋洋服店 Tailor Jujiya
⑫洋品雑貨 サノヘ Sanohe
⑬ワイシャツ 神戸シャツ Kobe Shirt
⑭紳士服 洋服の粹 渡辺 Watanabe
⑮紳士服 ニッケショールーム Nikke Showroom
⑯紳士服飾 ウメン's Shop Une
⑰紳士シャツ 大和屋シャツ Yamatoya Shirt
⑱メンズウェア マーキュリー MERCURY

*婦人洋装・洋品 Ladie's Shop

- ⑲帽子 マキシム Maxim
⑳服飾雑貨 エスターニュートン Esther Newton
㉑洋品 スギヤ Sugiya
㉒ハンドバック シラサ Shirasa
㉓ベビー用品 フアミリア Familiar
㉔婦人服地 シンワ

国際会館1階 (221) 0 0 6 2
International House
きんづら3F (391) 4 0 8 5
元町通二丁目 (331) 5 7 6 1
2-motomachi
元町通三丁目 (331) 1 7 9 8
3-motomachi
トアロード (331) 2 3 9 7
Tor Road
元町通四丁目 (341) 0 6 9 3
4-motomachi
元町通一丁目 (331) 1 4 0 1
1-motomachi
元町通四丁目 (341) 7 2 9 0
4-motomachi
元町通三丁目 (321) 0 3 5 6
3-motomachi
元町通五丁目 (341) 0 7 1 9
5-motomachi
元町通二丁目 (331) 4 7 0 7
2-motomachi
大丸 九 前 (331) 2 1 6 8
In front of Daimaru
国際会館南 (251) 8 5 0 1
4-lsagami-dori
元町通三丁目 (391) 6 1 9 5
3-motomachi
元町通一丁目 (331) 3 1 1 2
1-motomachi
センター街 (331) 6 9 5 6
国際会館 (251) 0 2 2 0
大丸前山側角
In front of Daimaru
トアロード (391) 1 4 3 3
トアロード (331) 6 7 1 1
Tor Road
トアロード (331) 1 8 1 8
Tor Road
トアロード (331) 3 4 3 6
Tor Road
元町通二丁目 (321) 0 8 0 1-2
2-motomachi
元町通三丁目 (391) 5 5 5 5
トアロードセンター角
センター街 (331) 3 0 9 8
きんづら (321) 5 2 5 4

- ②洋 傘 Okada
②洋 装 Masuya
②婦人服飾 ベニヤ
②婦人・紳士服 Serizawa
②毛皮 ベニヤ
②高級婦人服地 お仕立て
②婦人服飾 コマツ
②オートクチュール 三
②装身具・服飾品 Accessary・Dress
②ベッ甲 太田ベッ甲
②ハンドバック アクセサリー
②アクセサリー 芸
②婦人・紳士靴 クロ
②高級舶来雑貨 ヨシオカ
②婦人・紳士靴 Yoshioka Shoes
②和装 Kimono・Geta
②呉服 ちゃんがり屋
②呉服 みよしや
②衣裳 中川衣裳店
②衣裳 つるや衣裳店
②美容 Beauty Shop
②美容 ブルーあきら
②美容 ローズあきら
②美容 美容室エリザベス
②美術・工芸品 Art
②美術 元町画廊・若木屋
②画材・顔料 末積製
②工芸 磯川工芸店
②美術陶磁器 淡洲堂
②新古美術 播磨
②美術品 元町美術会
②記念品・贈答品 平山商

元町通三丁目 (331) 0 0 5 1
3-motomachi
センター街 元町三 (321) 5 9 9 1
3-motomachi
本店 (332) 2135-6
きんづら店 (321) 2678
センター街 大丸前 (391) 4 6 2 4
Center-Gai
国際会館一階 (221) 3 3 2 7
Kobe International House
センター街・きんづら (331) 1833・(331) 0607
きんづら (391) 6 8 6 1
大丸 九 前 (331) 7 5 5 0
元町通一丁目 (331) 6 1 9 5
1-motomachi
元町通一丁目 (331) 2 4 1 5
1-motomachi
トアロード (331) 5 3 9 3
Tor Road
トアロード (391) 1 7 8 1 (代)
Tor Road
大丸 九 前 (331) 5 1 9 0
In front of Daimaru
きんづら
ハミロードタウン (332) 1 7 0 0
大丸 九 前 (331) 3 3 8 8
In front of Daimaru
センター街 (331) 7524・5333
Center-Gai
大丸 九 前 (321) 0 3 6 0
In front of Daimaru
北野町3 (221) 9080
三宮本通り (331) 4461
三宮神社前 (331) 4 9 1 7
元町通一丁目 (331) 2 3 5 9
1-motomachi
トアロード (331) 1 3 0 9
Tor Road
トアロード (331) 3 3 9 8
Tor Road
センター街 (331) 1 7 7 0
Center-Gai
元町通三丁目 (331) 2 5 1 6
3-motomachi
元町通六丁目 (331) 0 0 8 1
6-motomachi
神戸駅前 (351) 1 5 5 1

*家具 家庭・文化用品 Furniture・Family

- ④家具 永田良介商店 Nagata Ryosuke Shop
④玩具 カメヤメ
④メガネ 神戸眼鏡院
④カバン 大上靴店
④ゴルフ用品 タカハシ
④薬品 三星堂薬局
④メガネ 服部メガネ店
④結婚儀式用品 遠藤福寿堂
④店舗・住宅インテリア イリフネ
④家具・インテリア メーブル FUJIYA
④菓子・喫茶 Cake・Tea-room
④和洋菓子 風月堂
④瓦煎餅 亀井堂本家
④菓子 雁治郎給本舗
④洋菓子 ドンク
④チョコレート モロゾフ
④ドイツ菓子 ユーハイム
④和菓子 ヒロタ
④洋菓子 ヒロタ
④和菓子 二つ茶屋
④菓子 本高砂屋
④菓子 ベル
④菓子 河南堂
④チョコレート コスモポリタン
④瓦煎餅 菊水総本店
④喫茶 UCC上島コーヒショップ
④チョコレート ゴンチャロフ
④パン・喫茶 カスカード

大丸 九 前 (391) 3 7 3 7-9
In front of Daimaru
元町本店 (331) 0090
きんづらフリースタウン (391) 4 0 4 5
元町通三丁目 (321) 1 2 1 2
3-motomachi
元町通一丁目 (331) 3 9 6 2
1-motomachi
元町通三丁目 (331) 1 1 7 2
3-motomachi
元町通六丁目 (341) 0 330・3555
6-motomachi
大丸 九 前 (331) 1 1 2 3
In front of Daimaru
トアロード長田店 (051) 1871 (05) 2251-3
Tor Road
大丸 六甲道南 (851) 3 1 9 1-4
三宮トアロード (391) 0 5 3 5
元町通三丁目 (391) 2 4 1 2-5
3-motomachi
トアロード (331) 1616・0001
Tor Road
三宮通橋公前 (341) 1 2 4 2
Tamon-Dori
センター街 (391) 5 4 8 1-3
Center-Gai
センター街 (391) 8718
きんづらスライプタウン (391) 2 1 4 6
生田神社前 (331) 1 6 9 4
Ikuta Jinja Mae
元町通三丁目 (331) 2 3 4 0
3-motomachi
三宮センター街 (331) 2 3 4 2
Center-Gai
元町通一丁目 (331) 0 7 5 5
3-motomachi
元町通三丁目 (331) 7 3 6 7
3-motomachi
三宮センター街 (331) 0 0 2 1
St. Sannomiya-north
三宮京町筋 (331) 1 2 1 7
Kyomachi Street
橋公社正門前角 (385) 0 0 8 0
In front of Nanko
きんづらタウン (391) 5 6 7 7
きんづらスライプタウン (331) 3 5 6 3
きんづら3F (391) 1 3 6 9

*和洋料理 Eating House

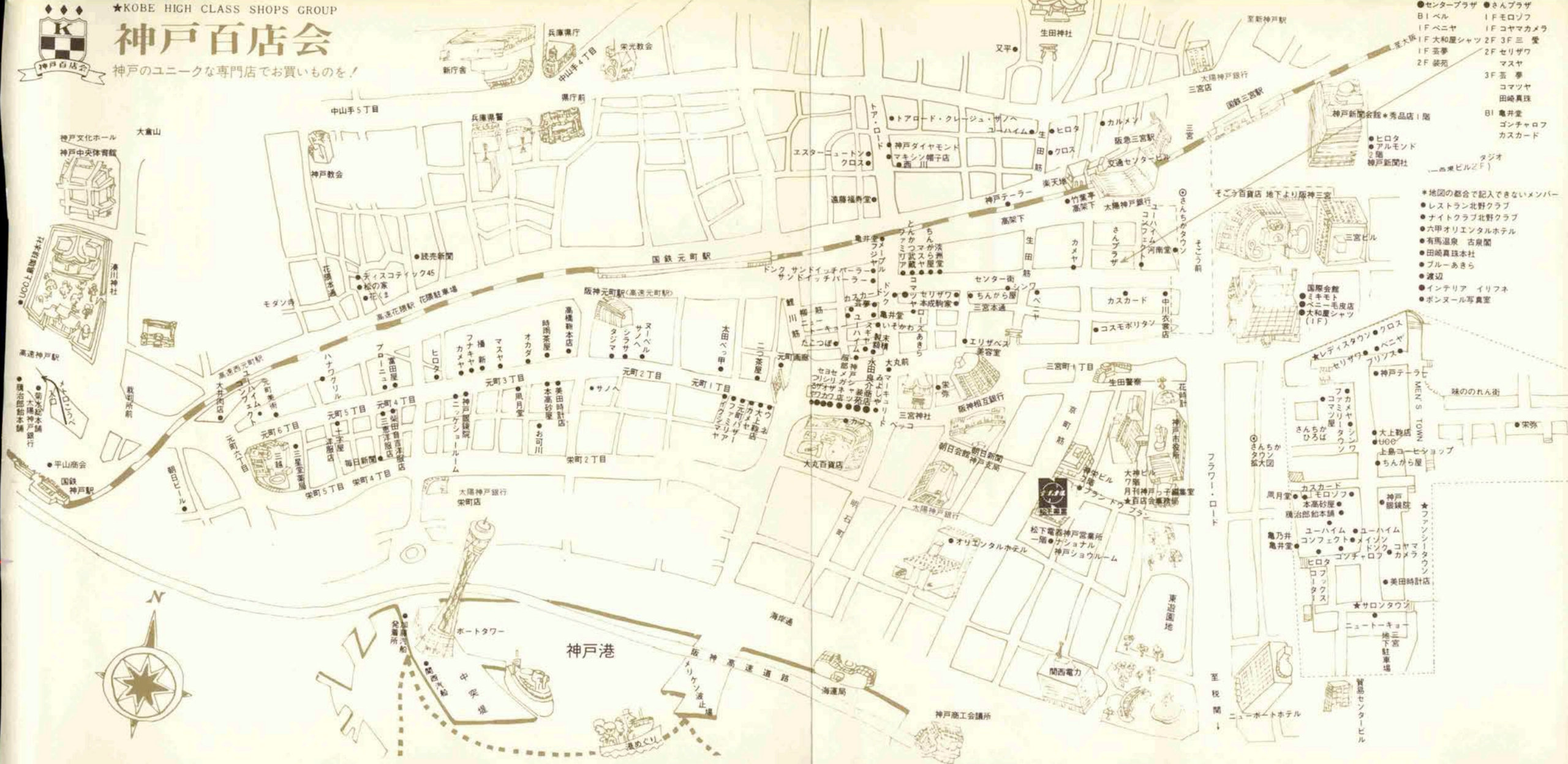
- ⑦和・日本料理 竹葉亭
⑦天婦羅 可川
⑦寿司 本成駒家
⑦どんかつ 武蔵
⑦スペイン料理 カルメ
⑦欧風料理 ハナワグリル
⑦ビヤホール ニュー・トーキョー
⑦海川魚料理 時雨茶屋
⑦軽料理 蛸の壺
⑦レストラン 北野クラブ
⑦レストラン ブランドウブラン
⑦ふぐ・天ぷら 栄
⑦寿司 又
⑦神戸肉 大井肉店
⑦クラブ・料亭 Night Club
⑦料亭 松の家
⑦ナイトクラブ 北野クラブ
⑦クラブ ディスコティック45
⑦ホテル 神戸オリエンタルホテル
⑦ホテル 六甲オリエンタルホテル
⑦観光旅館 有馬温泉(東有馬)古泉閣
⑦ホテル ニューポートホテル
⑦ビール 朝日麦酒 K K
⑦電化製品 ナショナルショールーム
⑦銀行 太陽神戸銀行
⑦珈琲・紅茶 直輸入

元町通三丁目 (331) 1 1 2 0
Sannomiya Hankyu
元町通三丁目 (331) 6 1 5 4
3-motomachi
三宮本通り (331) 3 7 7 1
Center-Gai
阪急西口上 (331) 2 2 2 8
Hankyu West Exit
元町通三丁目 (341) 6 4 4 2
5-motomachi
生田神社前 (391) 4 5 1 1
Ikuta Yanagi Street
元町三丁目 (331) 0070・(331) 1060
3-motomachi
きんづら町東通 (391) 1 0 3 3
北野クラブ南上 (331) 2 2 5 1
1-Kitano-Cho
京町7 7 1-5
(321) 1 4 5 5
77-1 Kyomachi
大丸前・三宮神社東 (331) 5772・5674
2-Sannomiya
生田神社前 (331) 0 9 3 5
Ikuta Street
元町(元町駅通) (331) 1 0 1 1 (代)
7-motomachi
花 (371) 1 9 2 1-2
Hanakuma
北野 野町 (231) 2 2 5 1
Kitano-Cho
花陽中通り (341) 2 6 4 5
Hanakuma chuodori
京町8 1 2 1-5
25-Kyomachi
六甲 山 (891) 0 3 3 3-4
Mt. Rokko
神戸 078 (904) 0 7 3 1
Arima
フラワーロード (231) 4 1 7 1
相 (341) 7 3 0 1
Aoi-Cho
京町 7 7 4 6
Kyomachi-Suji
本店 生田区浪花町 (331) 8 0 1 1 代表
Naniwa-Cho
神戸駅前 (341) 3 6 0 6

三宮本通り (331) 3 7 7 1
Center-Gai
阪急西口上 (331) 2 2 2 8
Hankyu West Exit
元町通三丁目 (341) 6 4 4 2
5-motomachi
生田神社前 (391) 4 5 1 1
Ikuta Yanagi Street
元町三丁目 (331) 0070・(331) 1060
3-motomachi
きんづら町東通 (391) 1 0 3 3
北野クラブ南上 (331) 2 2 5 1
1-Kitano-Cho
京町7 7 1-5
(321) 1 4 5 5
77-1 Kyomachi
大丸前・三宮神社東 (331) 5772・5674
2-Sannomiya
生田神社前 (331) 0 9 3 5
Ikuta Street
元町(元町駅通) (331) 1 0 1 1 (代)
7-motomachi
花 (371) 1 9 2 1-2
Hanakuma
北野 野町 (231) 2 2 5 1
Kitano-Cho
花陽中通り (341) 2 6 4 5
Hanakuma chuodori
京町8 1 2 1-5
25-Kyomachi
六甲 山 (891) 0 3 3 3-4
Mt. Rokko
神戸 078 (904) 0 7 3 1
Arima
フラワーロード (231) 4 1 7 1
相 (341) 7 3 0 1
Aoi-Cho
京町 7 7 4 6
Kyomachi-Suji
本店 生田区浪花町 (331) 8 0 1 1 代表
Naniwa-Cho
神戸駅前 (341) 3 6 0 6

神戸百店会

神戸のユニークな専門店でお買いものを!



クールな六甲ムーンライトでこの夏を……



六甲山上からの素晴らしい眺望を楽しみながら和田山牧場直送の穂高ビーフ（タジマ牛）をムーンライト特製のソースでエンジョイしていただきます。

なお、席数が限られておりますので、ご予約をいただければ幸いです。

また、ガーデンにて冷たいお飲み物などの用意をいたしておりますのでご利用下さい。

ビーフフォンデュ ¥6,000

各種オードブル取合せ ¥1,200より

鰻のパテ サワークリーム添え ¥1,800

特製コールドビーフ ¥4,500



レストラン

六甲ムーンライト

灘区六甲山西谷山

六甲オリエンタルホテル西100m

TEL (078) 891-0497 三宮店 331-0886

12:00PM~10:00PM 9月中旬まで営業

クラブムーンライト ☎331-0157

(バーカウンター) ☎331-0886 391-2696

レストランムーンライト ☎331-9554

グリル・鉄板焼 月 ☎331-2509



まっ白なソイルコニーのむこうは 広い海と青い空



写真はパリの「シャンソンとワインとフランス料理の夕べ」より。



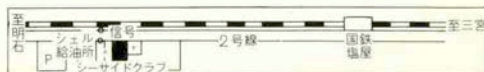
ヨットやモーターボートでもおこし頂ける
南仏風レストラン

**SEA SIDE CLUB
PALACE
SHIOYA**

神戸市垂水区塩屋町字高
尾179の6 シーサイドパ
レス塩屋内
(国鉄塩屋駅西400m)
TEL753-1373(駐車場完備)
☆営業時間
11:00AM~11:00PM
年中無休

暑中お見舞申し上げます——'77盛夏
海のシーズンに入り、ますます活動の輪を広げようと張り切
っております。フランス料理と潮の香と、素晴らしい夏をお楽
しみいただけるよう、心からお待ち申し上げます。

- ★10月2日 第8回シーサイドカップヨットレース開催
- ★11月中旬 第3回パティファ「お料理・ファッション・音楽・観
光」の参加者募集中です。
いずれも詳しくはTEL753-1373(南まで)



エキゾチックなクラブライフをお楽しみ下さい



小集会、ご披露宴、展示会などのパーティにご利用下さい

個人会員 / 入会金 20,000円 (会費不要)

(平日)

特別会員 / 入会金 50,000円 (会費不要)

5:00 P. M ~ 0:00 A. M

ご入会のお問合わせ、お申込みは、

(日曜祭日)

セントジョージ・ジャパン事務局まで

5:00 P. M ~ 11:00 P. M

ST. GEORGE JAPAN

No. 130 Kitano-cho 1-chome IKuta-ku Kobe phone 078 (242) 1234



ホットはやっぱり、レギュラーコーヒーですね。

豊かな香り、手づくりの味わい

UCC
COFFEE



ペーパーフィルターによる
おいしいコーヒーのたて方

- 1 フィルターのメッシュ目を折り曲げ、ドリップバーにセットし、
- 2 人数分のコーヒーを入れます
- 3 熱いお湯を注ぐだけで出来上りノ

信頼のブランド



上島珈琲本社

UCCオリジナルコーヒー
(ペーパーフィルター用200g缶)

総本社：神戸市生田区多聞通5-3 ☎ (078) 341-3606 (代)
支社：北海道・東北・関東・東海・中部・近畿東・近畿西・中国・四国・九州・沖縄
支店：全国主要都市133ヶ所

昭和四十年一月二十日 発行所 神戸市生田区東町113の1 大神戸ビル7F TEL 二〇三二四六
第三種郵便物認可 昭和五二年八月一日発行 毎月一回一日発行 ナニワ印刷(株)印刷
編集発行/小泉康夫(送料45円)

頒価二〇〇円