

# THE 5 KOBECOCO

MAY 1977 NO.193

## 神戸っ子

神戸っ子 昭和40年1月20日第三種郵便物認可  
昭和52年5月1日印刷 通巻193号  
昭和52年5月1日発行 毎月1回1日発行



 BENIYA

ファッションは、心の煌めき  
ナチュラルにエレガントに  
あるいはセクシーに  
今、はなやく季節に  
ベニヤコレクションは  
あなたの心を映します。

本店 扱い商品

**Christian Dior**

**MISS DIOR**

**Chloé**



LADIES SHOP  
**Beniya**

*the ladies fashion of the season. creative beniya*

本店—神戸市生田区三宮センター街1丁目 ニューセンター1F・2F TEL.332-2135 エルベ店・さんちか店・KOBÉ・OSAKA・TOKYO



# 神戸にもう1つのミキモトが 誕生いたしました。

三ノ宮・サンロイヤルプラザ7Fに

新しいミキモトがオープン。

真珠、ダイヤモンドを中心に

充実したコレクションで

ご満足いただけるものと思います。

オリジナリティ豊かな

ミキモトの技の冴えをごゆっくりご覧ください。

国際会館店ともども

新たな気持ちでスタートいたします。

ぜひご来店ください。



——世界の宝石店——

## MIKIMOTO

神戸 三ノ宮・サンロイヤルプラザ7F

株式会社 ミキモト

©1977-5



新長田が楽しくなった。  
街ぐるみ元気になった。

Joy PlazaのJは、ジミーのJに Pは、パティのP!?.....

楽しい語呂合わせもびったり、すばらしい都市環境の中に生まれた  
まったく新しいタイプのショッピングゾーンです。

国鉄「新長田」のすぐ前。

●1階:ファッションのフロア ●地階:暮らしのフロア

**ジョイプラザ大丸**

Shin-nagata TEL.078(643)2951

営業時間=10時半→6時半(土曜は7時まで)〈水曜定休〉





● 12人の子供〈5〉「葉の飾り」——え・山本 文彦

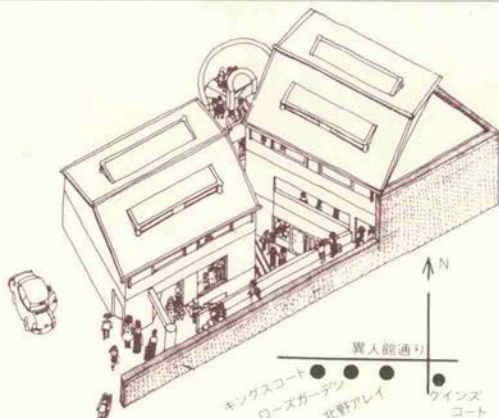


# 異人館通へお店の夢を。

300万円台より多数……

## KITANO ALLEY

●神戸の街づくりに愛をこめて生みだすニューショッピングハウス●テナント募集!



### 建築概要

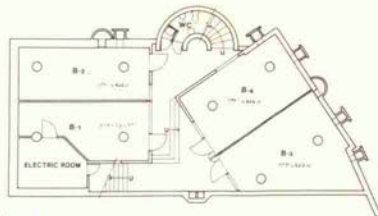
- ・名称 KITANO ALLEY ・所在地 神戸市生田区山本通2丁目67-1
- ・施主 甲陽株式会社 (06) 443-2865～9
- ・設計・監理 安藤忠雄建築研究所 TEL (06) 252-5066
- ・施工 株式会社熊田工務店

保証金	店舗数	家賃	面積
300万円台	1	37,000	4.09 <sup>T</sup>
400	2	52,000～	5.81 <sup>T</sup> ～
500	1	59,000	6.57 <sup>T</sup>
600	1	70,000	7.76 <sup>T</sup>
700	2	77,000～	8.53 <sup>T</sup> ～
900	2	108,000～	10.84 <sup>T</sup>
1,100	1	123,000	12.29 <sup>T</sup>
1,600	1	168,000	20.97 <sup>T</sup>
2,000	1	212,000	26.45 <sup>T</sup>

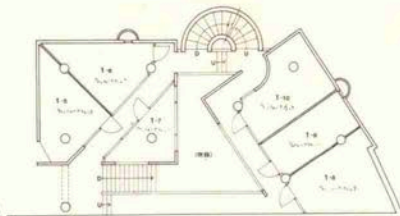
### お問合せ・お申込み

クインズコート 神戸市生田区山本通2丁目31 ☎(078)242-2469 三浦 明定  
キングスコート 神戸市生田区山本通2丁目111 ☎(078)242-7090 鶴田 一郎

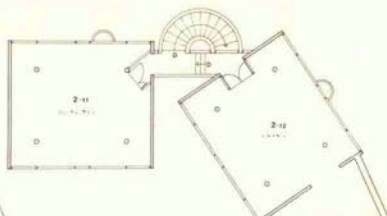
### B1 バブレストラン スナック コーヒースョップ〈4軒〉



### 1F ファッションブティック 専門店〈6軒〉



### 2F ビューティサロン レストラン〈2軒〉





名古屋支店 タキヒョー丸の内ビルに4月16日オープン

ペンダント ¥700,000 ダイヤモンド、K14、WG、樹脂、組み紐付



# DESIGNED BY TASAKI

新しい素材に刺激されて、新しい形が生まれる。田崎真珠

●札幌・札幌店、札幌外南部 ●東京・銀座店、東京外南部、田崎パールギャラリー、ヒルトン店、オータニ店、京王プラザ店、東京プリンス店、高輪プリンス店

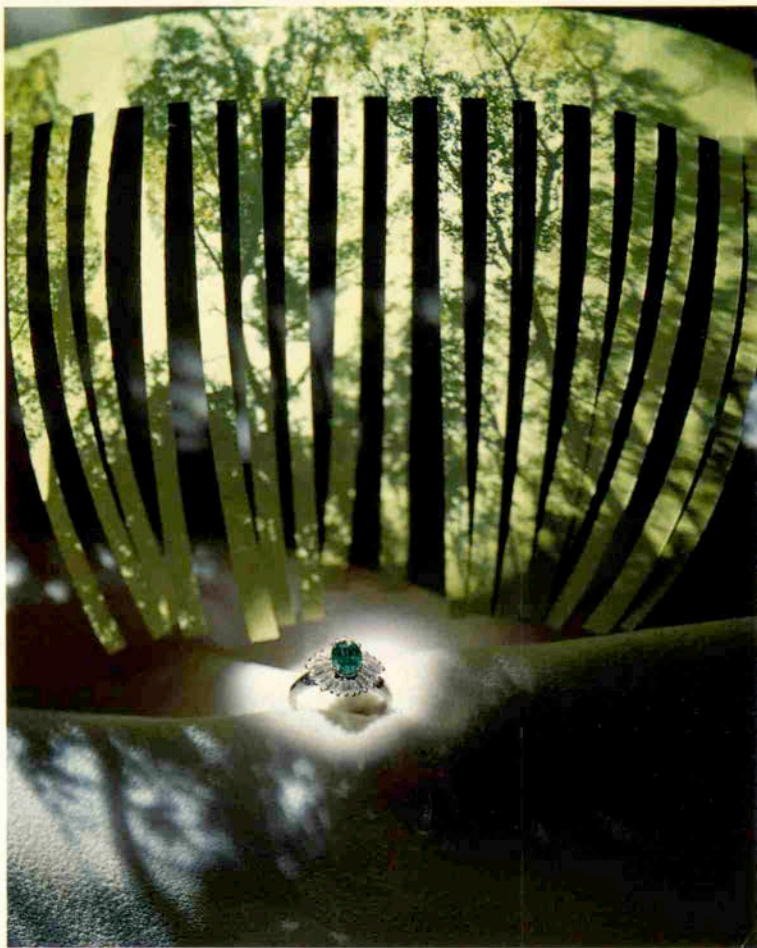
●大阪・大阪支店、大阪プラザ店 ●神戸・神戸外南部、パールファーム神戸、さんプラザ店 ●福岡・福岡支店、天神プラザ店 ●海外・香港、ニューヨーク

お問合せ及びカタログご希望の方は、〒107東京都港区赤坂1-3-3田崎真珠販売企画室(TEL.03-586-7411)まで、ご職業・お電話番号を附記してご請求下さい。

◎あなたの真珠はパールマークの店で

■ FANTASY KOBE 〈Vol.1〉

月からの姫は、竹の蒼き輝きから生ま  
れたそうなの。それはそれは美しく  
気品に満ち…。  
エメラルド  
緑のあふれる春曙の候。



...宝飾店  
*Tajima*  
タジマ

元町2丁目 TEL 331-5761代表

タジマでは宝石の鑑定を無料でご相談に  
応じておりますのでお気軽にご利用下さい。  
定休日は水曜日です。

PHOTO BY T.YONEDA



## 海の見える風景が好きです

南 和恵（神戸二紀会同人カメラ・米田定藏

「よくいわれるんですよ。私の絵は見ていてホッとする息抜きのできる絵だと……」絵画への志は中学時代からあった。姉が絵がうまくて、それを見て育った。高校時代には絵画クラブに所属。「何となく好きだということを描いていたんですよ」高一のとき、県展初出品で初受賞。そのうちに油絵が面白くなり浪速短期大学へ進学、絵画を専攻。「短大時代は暗くゴテゴテとした色調だったし、暗く古くて崩れ行くものが好きで描いていたんです」それが神戸二紀会の土岐国彦氏を知るようになってからその人間的な魅力に引かれ、作風が西洋的な感覚になって行なった。「二紀会の方々の人間的なあたたさが私の絵のエネルギーのもとになっているんですよ」二十歳のとき神戸二紀二十回展に初出品初受賞。短大卒業後、夙川短大デザイン美術科に勤務。南さんの絵は風景画が多い。塩屋や舞子あたりの風景、坂道の上から見ると家並みの間から海が見えるという風景に魅かれています。「空間が多くて風景や色が全部そのまま描けるから好きですね」五年前に舞子焼きの南沢さんと結婚、三つになる長女さやかちゃんとの三人暮らし。これからはもっとデッサンの勉強をしたいし、人間的にももっともって成長したいと意欲十分だ。垂水区神出町在住。

（北野町の坂道にて）



ナイトクラブ  
神戸 **北野 クラブ**  
5月のエンターテナー



年中無休  
駐車場有り

## 淡谷のり子ディナーショー

5月26日(木), 27日(金)

ショー・タイム 第一回7時30分, 第二回10時

¥10,000 (ディナー・テーブルチャージ・税・サービス料込)

前売券発売中。お早目にご予約下さい。

レストラン  
神戸 **ブラン ドゥブラン**

神戸市生田区京町77-1 神栄ビル7F  
TEL (078) 321-1455

ナイトクラブ・レストラン  
神戸 **北野 クラブ**  
神戸市生田区北野町1丁目64 TEL (078) 231-2251  
**Kitano Club**  
64-1 KITANO-CHO IKUTA-KU KOBE

レストラン **ストックホルム**  
東京  
東京都港区六本木6-11-9 スウェーデンセンター  
TEL (03) 403-9046



神戸っ子'77

## 実力派ギタリスト誕生

弘井俊雄

ギタリスト・カメラ・米田定蔵

5月9日に県民小劇場で初めてのリサイタルを催す。プログラムはヴィアスの組曲8番、バッハのリュート組曲4番、ボンセの南のソナチネ、アルベニスのアストリアス、タルレガのアルハンブラの思い出、トウリーナのファンタジー。30才になったらやろうと思っていたが、昨年にミラノ国際ギターコンクールで第2位を獲得したことから2年間リサイタルが早くなった。もともと今までにもテレビやラジオに出演したり、元町のロッコマン、兵庫勤労市民センターでギター教室で教えるなど幅広い活動の実績はある。「人とお酒を飲んで、そばにギターがあると、きまって『弾いてくれ!』といわれるのが、アルハンブラの思い出ですね」と楽しそうに話す。目の前にギターがあったから弾いてみた——のが13才のとき。それから病みつきになって独学ながら時間があればギターの練習をしてきた。20才から正式にギタリストの大西慶一郎に就きクラシックギターを勉強。得意な曲は、古典ではバッハ、現代ではブリーウーということだ。細い指が魔術師のように動き、繊細かつ華やかな音色が谷間に響きわたる。「リサイタルでみつけた欠点を反省材料にして、地元の神戸で演奏活動をとんとんやっていこうと思っています」

東灘区在住。28才

(布引にて)







居留地の明治中期から大丸前で、神戸で初めてメガネを商い、ハイカラの伝統を受け継いで80年を迎えた〈服部メガネ店〉が、4月16日、クラシカルエレガンスな落ちついたインテリアの中に、世界のメガネをコレクション。心通う専門店にふさわしいサービスで、気軽にお客さまをお迎えいたしております。

顕微鏡・天体望遠鏡・航海計器・光学器一般

## 服部メガネ店

神戸・大丸前 TEL331-1123

クラシカルエレガンスな雰囲気でファッションブルなめがねを。





# 南蛮美術館 友の会



私立池長美術館を設立した池長孟氏からその収集品と建物とを神戸市が寄付を受け、昭和26年4月1日市立神戸美術館として発足したのが現在の市立南蛮美術館。

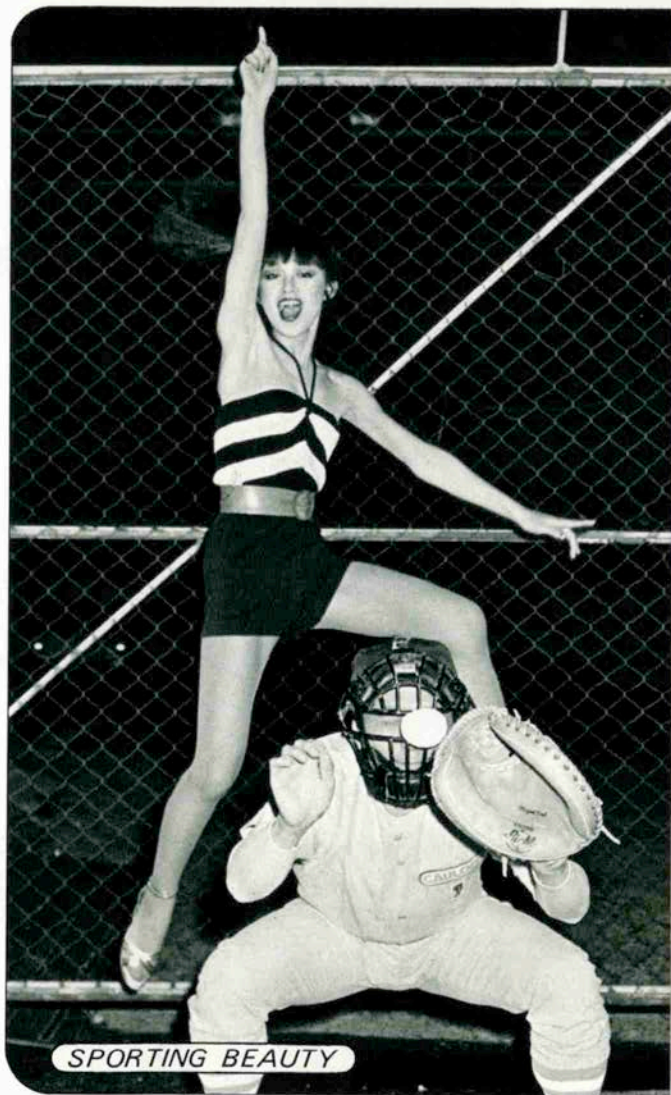
発足と同時にこの友の会を結成、その長い歴史を知る創立当時からの会員を含め会員数は二百余名との大世帯である。

バラエティに豊んだ会員の構成は写真をご覧になっても解るだろう。この神戸らしい独得の味を持つ美術館は南蛮美術を常設展示・年一回特別展と、企画展は少ない。しかしここ10年くらい友の会は活発な動きを示し会員の親睦はきわめてよい状態であるという。世話人である美術館側と、熱心で、それでいて紳士的な会員諸氏のチームワークのせいであろう。

港が見えていたロビーは、今マンションで景観をふさがれてしまった。が、56年には先ごろ神戸市で発表された東京銀行跡に出来る博物館にこの所蔵品が中枢となり新しい展開がなされるとか…。

文化普及にも、そしてより豊かな精神にも、神戸の誇る南蛮美術品がより親しみやすくなり、そしてそれらを愛する会員の皆さんが増々、活動の幅を広げるには素晴らしい話である。できるならこのテーマをもった小美術館の香をいつまでも残した活動であって欲しいが…。

■写真は昭和51年度の企画展「広重と北斎」オープニングパーティより



SPORTING BEAUTY

PHOTO/藤原保之 MODEL/イケダナサユ

# ナイスボール？ ナイスボディ！

スポーツ感のある女性ってステキ！  
バランスのとれたボディとフレッシュな素肌……。サウナで、体のなかから磨きをかけましょう！  
ほんとうの美しさは健康から生まれます。

サウナコース	¥1,400
マッサージ	¥2,000
オイルマッサージ	¥3,500
全身パラフィンパック	¥5,000
パラフィン美顔	¥3,000
薬草美顔	¥3,000

和式美容体操教室 / 毎木曜日



女性のためのトータルビューティサロン

## 神戸★レディスサウナ

神戸三宮・農業会館向かい

TEL.078 (321) 4742

営業時間/朝11時～夜3時 年中無休





情報交換の場としても利用できる談話室もある(15階)

●コウベスナップ

## 神戸市立 中小企業会館オープン



神戸人形、神戸家具、神戸洋服

「鈴木商店」のコーナー

「神戸市産業歴史展」会場

このほどオープンした神戸市立中小企業会館は中小企業経営についての様々な相談に応じる中小企業者のための総合センターで、センタープラザビル15、16階にある。15階には資料コーナーやコンピューターを備えた神戸市中小企業指導センター、神戸商工会議所中央支部、神戸市勤労者福祉共済事務所などと展示ギャラリーがある。

ギャラリーでは来年3月まで「神戸市産業歴史展」を開催しているが、これは幕末から昭和初年までの神戸における産業の流れをテーマごとに構成したもので写真81点、資料90点が展示され、たとえば鈴木商店関係では当時ののれんやはびなど、また、今、人気のある神戸人形、マッチ商標、国産タイヤ第1号、神戸家具、神戸洋服など仲々興味深い内容であり、「産業が文化を高め、高い文化が産業を生み出す」ことを知って欲しいとセンター側はいつている。16階には大小合わせて6つの貸会場があり、企業内研修や会議、あるいは展示会などに利用されている。神戸市立中小企業会館＝電話 391-5693



〈洋画家〉

# イメージの神戸

〈2〉元永 定正

神戸の街には六甲山があるやんか、須磨の海岸もあるやんか、ポートタワーも港神戸もあるやんか、船も坂道もいっぱいあるやんか、生田神社も湊川神社もあるやんか、異人館も領事館も南蛮美術館もあるやんか、新聞地も元町通りもさんちかもセンター街もあるやんか、お酒落の女も男もいっぱい歩いてるやんか、アメリカ人もフランス人もドイツ人もスペイン人も中国人もアフリカ人もインド人も韓国人も日本人もあるいてるやんか、神戸新聞も神戸っ子もあるやんか、にしむら珈琲もユーハイムもドンクも亀井堂もあるやんか、蛸の壺もシャネルもセブンもでっさんもサントノーレもキャンティも大同門も金盃もあるやんか、おせいさんもーさんもカモカのオッチャンもまさるさんもれいさんもていさんものんでるやんか、酒祭りも神戸まつりもあるやんか、バスもタクシーも新幹線も阪急も山陽も阪神電車も元町画廊もあるやんか、空気も光も雨もいっぱいあるやんか、今夜ものんだら朝まで帰られへんやんか。



