

■ボエム・ド・コウベ

# 結歌

安水 稔和

もののかたち

ひとつひとつ

消していくそばから

立ちあらわれるもの。

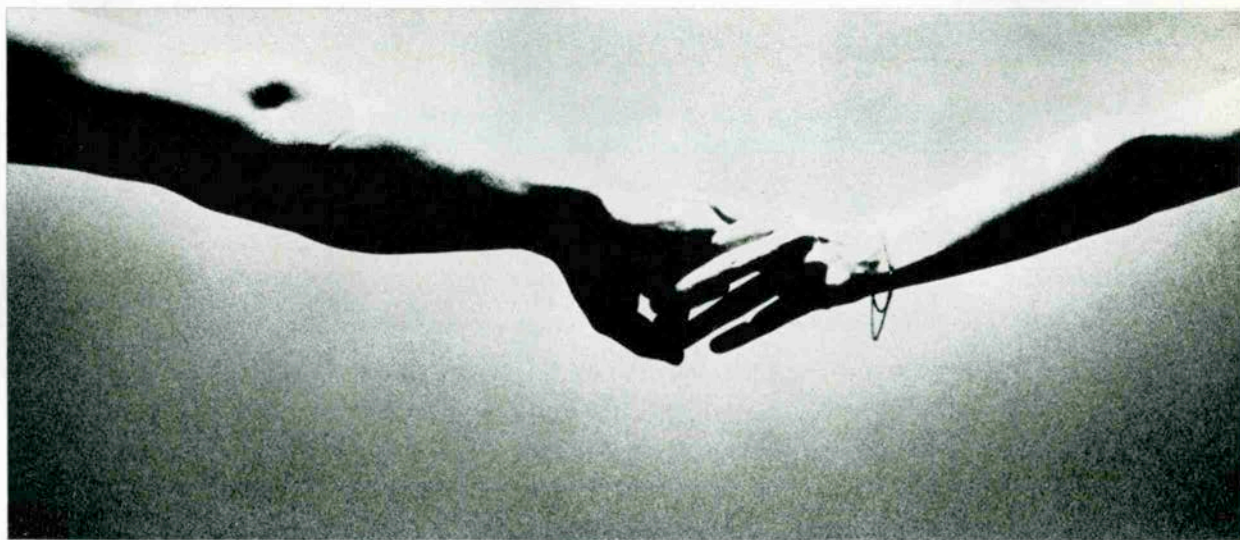
＊

遠い吐息のような。

やっと開いた唇のような。

脈搏のような。

礫のような。



＊

沸く海。

動かぬ船。

まっすぐ落ちる鷗。

ゆっくりと傾く街。

＊

足早に街を行くわたしたち。

目の前を横切る言葉たち。

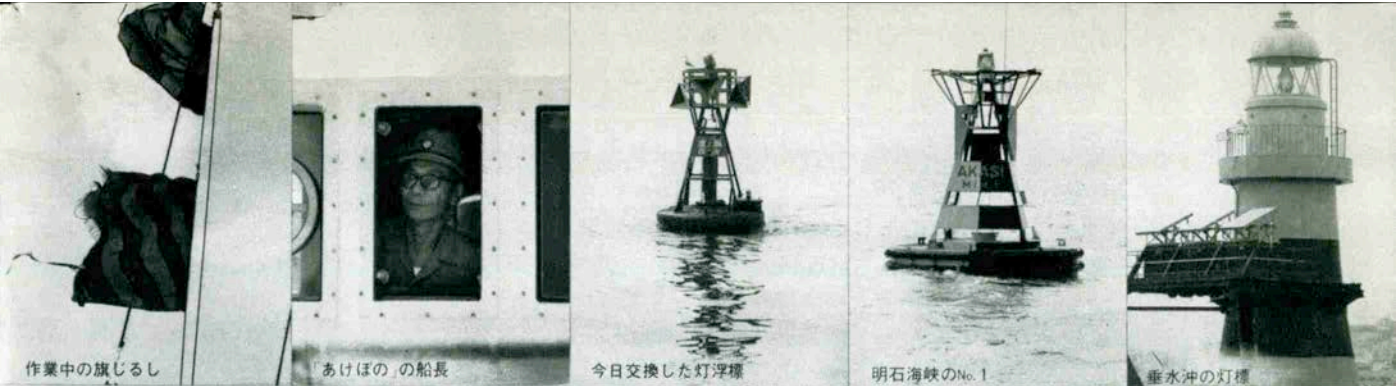
元気でね。

せめてその角曲るまで。



PHOTO / 藤原 保之





作業中の旗じるし

「あけぼの」の船長

今日交換した灯浮標

明石海峡のNo.1

垂水沖の灯標

「あけぼの」のとうしろは白い神戸灯台



# 海船港

灯台見廻り船  
「あけぼの」の1日

●第五管区海上保安本部神戸航路標識事務所



「トーダイ船」という、何にやら泣く子も黙る国立大学みたいな船があることを聞きつけ、同乗を申し入れた。

「灯台見回り船」のことだった。所轄は第五管区海上保安本部神戸航路標識事務所。

その日、鹿の瀬西方の燈浮標を交換に行く「あけぼの」は朝八時半出航の予定だった。航路標識事務所は神戸港西部三工区の遠矢浜町にある。三菱造船所のある工場街の一隅で、八時の始業のサイレンがあちこちの工場で鳴ったと思ったら、次にはラジオ体操の音楽が流れてきた。

霧笛を二つ、あまりさえない音を残して「あけぼの」は浜を出た。53ト、定員12名、ネズミ色の小型船。船上で作業するため、前の甲板が広くとられていて、その部分は外回りの囲いも何もない。甲板からそのまま即、海浜を出たところで白い神戸灯台に出会った。この灯台は、淡路島と和歌山の間の友ヶ島水道に入った位置から確認できる。いわば神戸港の船を導く重要なパイロット。

船は9トくらいで進む。風が少しの上天気。

今日の乗員は牧角船長はじめ船員6人と、岡の人（航路標識事務所次長と所員）3人、計9人。潮焼けして、赤銅色の顔、腕。現場に着くまではわりとのんびり。

船首は西へ。垂水沖の、赤と黒の灯台を通り過ぎた。

ヒヨイとフイに飛び移り

「いや、あれは海の中から灯台とはいわず、灯標」笠井次長の説明。続いて海にブカリブカリ浮く人工衛星のカプセルみたいな白い、あれは……？

「あれは灯浮標。明石海峡航路中央灯浮標No.3ですね。

No.1 No.2を結ぶ線の左右七五〇mずつが本航路で、海峡を渡る大型船は必ずその右側航路を通るきまりです。」

航行上目印となる岬の灯台と、航路や港口、また浅瀬などの危険・障害箇所を標示する灯標・灯浮標などを合わせて航路標識という。つまり船の道案内。

「喜びも悲しみも幾歳月」のような灯台守の守る孤島の灯台は今も少しは残っているが、たいていは無人の灯台で、かわってその管理にあたっているのが各地の航路標識事務所である。神戸のこの事務所は東は尼崎、西は小豆島沖合、南は淡路島南の沿島という広い範囲の25の灯台、灯柱2、灯標1、灯浮標44、計72が受け持ち。これらは夜ひとつひとつ違った光り方をして位置を知らせる。「あけぼの」は岬や海中のこれらを見回っては常時点検運用にあたっている。

11時すぎ。目当ての灯浮標が見えてきた。波にまかせて浮いている。カモメが一羽、フイの上で休憩していて船が近づくと慌てて飛び立った。鹿の瀬は小豆島と神戸

現在地を確認

「さんが」が古いフイを回収





浜に帰ってきました

を結んだ、ちょうど中間くらい。昔から良い漁場だった浅瀬である。ブイは二年に一度くらい、余り傷みがひどくならないうちに新しいブイと交換、修理に出す。今日のブイ交換は、大阪の灯浮標基地から新品のブイを運んでくる設標船「ぎんが」との合同作業。

相棒「ぎんが」も今、到着。〈航路標識作業中です〉

というRY国際信号旗がマストに上り、作業開始。エンジンの音が止まり、全員が甲板に集合して、急に緊張した船上。ブイに最接近し、波で揺れるブイを綱ですばやくキャッチ、一人二人飛び移り（写真注目）……だがブイはされるがままになっていてはくれない。もう一度やり直し。もっと船を近づけなきゃダメだ。

ブイの台上に上り灯ろう（ピカピカ光を放つ部分）をはずし、台の下では別の男たちが鉛のバッテリー6本（重い）を取り出し、ここまで終えたところで「あけぼの」はひとまずブイから離れる。かわって「ぎんが」の接近。「ぎんが」の方が378と大きい。甲板に新しいブイを積んでいて、これがクレーンで海に下ろされる。指令の声、笛の音、せわしない作業がひとしきりあって、慌ただしくチェーンのする音が続いて、すつくと、新品のペンキ塗り立てみたいな真赤なブイが海で立ち上がる。そこで再び「あけぼの」の接近。さつきと逆の手順で、これまた新品の灯ろうを取りつけ、バッテリーをつめ、一方「ぎんが」が古いブイの胴体を回収する。海面下の部分が、付着した泥や貝でまっ黒。それをかき落として、「あの貝や泥

をかき落とす作業は、全く、北海道で冬にブイの氷をかき落すのに似ているよ」

と以前、北海道で勤務していた一人。船のそばを、透明なクラグがカサを広げて泳いでいった。

海上での作業が終わった。取り換えられた新人ブイがこれからの二年間、海での孤独な役目につく。「あけぼの」はまた三時間くらいかかって遠矢浜に帰っていく。さて、仕事を終えて船上の昼食。メンバーの中で唯一独身、いちばん若い通称（オッサン）は「雲のじゅうたん」の、とりわけ飛行場が好きで、時間が来ると船室へテレビを見に降りていった。彼は舞鶴の海上保安学校を出てこの仕事についた22才。甲板では機関長と甲板長の食後の暮の定期戦が始まる。

彼らのこの仕事で大変なのは、夜の緊急出動。たまに故障、それよりずっと多いのが、船との事故（たいてい当て逃げ）による破損、行方不明。知らせのあるのが決まって夜で、そうすると直ちに船を走らせ、修理にかかる。冬の波の荒い時にはとくに危険で厳しい仕事。

彼らの楽しみは、そんなアライひと仕事を終えた後、みんな飲む酒。どおりでみんな老若とりまぜ仲が良く仕事に取りかかる時のチームワークもよかつたはず、とうなづいた。いつも海のお役目ご苦労さま。

今日の作業員、集合

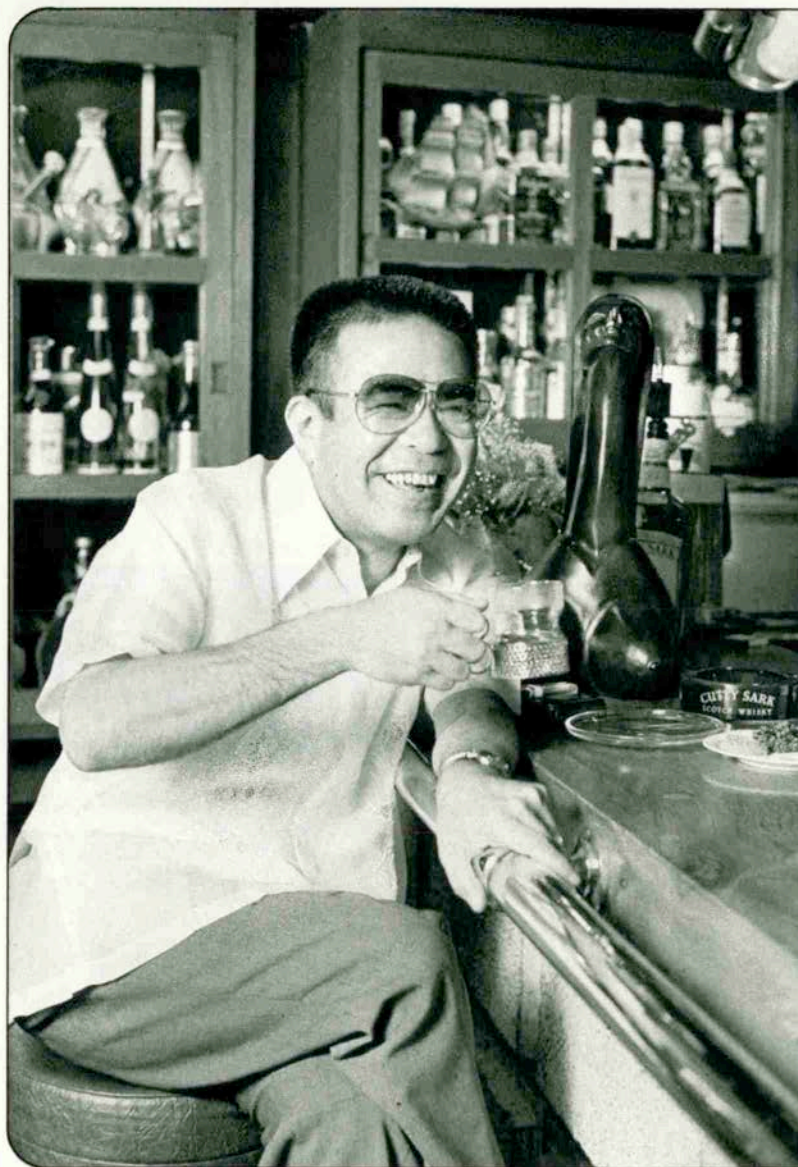


神戸航路標識事務所



所長の相川正巳さん





# Chianti

キャンティコーナー

ギンギンキラキラ夕陽が沈む  
ギンギンキラキラ今日も飲む！

川野純夫氏（医学博士）

「キャンティさんで遊びましょ」と、まかり出でたるカモカのオッチャン。聖子夫人が上京中に、珍らしくもサミシイサミシイとおひとりで、ホットウイスキーを飲んでボーズ、めったにないことをしたせいか目下療養中とか。やっぱり今度は「キャンティ」でお二人そろって退院祝いの乾杯をどうぞ。

## 本店 / 洋酒の店

神戸市生田区北長狭通213（日休日）  
TEL 078 (391) 3060

## 北店 / スープとパンとドリンク

神戸市生田区下山手通3丁目8-9（年中無休）  
ティータイム AM11:00 ~ PM6:00  
TEL 331-2122  
ドリンクタイム PM6:00 ~ AM1:00  
TEL 331-3661

## ★キャンティ北店メニュー

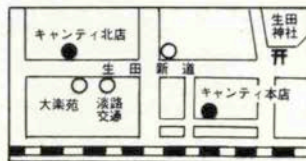
●ランチタイム ¥900 ●キャンティウイスキー（サラダ・コーヒ付） ¥900 ●仔牛チーズ焼 ¥1,500 ●チールスープ（チーズトースト・ワイン付） ¥1,200 ●コーヒ・紅茶 ¥300

小集会・パーティはご予算に合わせてご利用下さい。

●予約制パーティ（パーティ ¥600より（50名様迄））

ディナーパーティ ¥2,500より

☎ 331-2122・331-3661 担当 飯尾・萩原



●サントノーレ北野店

Hammondとピアノを

駆使する小曾根実の魅力



★サントノーレ北野店毎夜出演

## 小曾根 実トリオ

北野店 / 生田区中山手通1丁目24

ダイワナイトプラザ6F

TEL (078) 221-3886

PM6:00より

ミュージックタイム 7:30~11:30

水割り ¥500

ビール ¥400

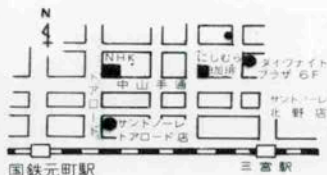
# 魅惑の ライブ

ミュージック・スポット



## サント\*ノーレ

●サントノーレ  
MAP



●サントノーレトアロード店

エンターテナーの楽しさ

あふれる森哲也



●サントノーレトアロード店

ゲスト 乾則夫が語りかけた

モダンと日本のフィーリング



★サントノーレトアロード店毎夜出演

## 森哲也 ピアノと ボーカル(水曜休)

★サントノーレトアロード店に

毎週水曜日の夜

ピアノと  
ボーカル こうちなるを 出演

トアロード店 / 生田区中山手2

トアロード TEL (078) 391-3822

AM11:00~AM12:00

ミュージックタイム PM7:30~11:00

●森哲也音楽教室 毎木曜1~6時 生徒募集中



れんが亭の鉄板和紙焼きで神戸ビーフをお楽しみください。



●夏のおすすめスープ●

クリーム・ヴィシーソワーズ・グラッセ

(冷たいクリームポテトスープ)



ステーキハウス  
鉄板和紙焼

れんが亭®

生田区下山手通2丁目34(トアロード)

TEL 331・7168

平日11:30AM~2:45PM 5:00PM~9:00PM

日曜日2:00PM~9:00PM 年中無休



● 暑中お見舞申し上げます ●



BEAUTIFUL SEASIDE CARNIVAL (1976.6.20) より

2周年を迎えました

海、風、碧空、われらの季節、わが夏。



ヨットやモーターボートでもおこし頂ける  
南仏風レストラン

**SEA SIDE CLUB**  
**PALACE**  
**SHIOYA**

神戸市垂水区塩屋町字高尾179の6 シーサイドパレス塩屋内  
(国鉄塩屋駅西400メートル) TEL 753-1373 (駐車場完備)

★入会金 ¥10,000 で色々な特典が——。

専用ナンバーの入ったキーホルダーをお渡しします。その日からパレス塩屋の特別メンバーです。

●ヨット、シャワー、その他を無料でお貸しします(専属コーナ付) ●安く海外旅行ができます。●パーティ、集会などにサロンをお貸しいたします。ご自由にお使いください。●シーサイド・パーティに割引招待いたします。

★メニュー

自家製パテ 500円、エスカルゴ 1,000円、舌平目のムニエル 1,300円、  
ニース風サラダ 700円、ディナー 2,000円、3,000円、5,000円  
コーヒー 350円

☆営業時間 11:00A. M. ~11:00P. M. 無休



# 神戸百店会

## \*宝飾品 Jewel・Pearls

- ①宝飾 **ミキモト** 国際会館1階 (221) 0 0 6 2 International House  
**Mikimoto Pearls**  
②宝飾 **田崎真珠店** さんぽプラザ3F (391) 4 0 8 5  
**Tasaki Pearls**  
③宝飾 **タジマ** 元町通二丁目 (331) 5 7 6 1 2-motomachi  
**Jewel Tajima**  
④時計と宝石 **美田時計店** 元町通三丁目 (331) 1 7 9 8 3-motomachi  
**Mita Watch Shop**  
⑤宝飾 **神戸ダイヤモンド** トアロード (331) 2 3 9 7  
**Kobe Diamond**

## \*紳士洋服・洋品 Tailor & Men's Shop

- ⑦紳士服 **柴田音吉洋服店** 元町通四丁目 (341) 0 6 9 3  
**Tailor Sibata**  
⑧ネクタイ **元町バザー** 元町通一丁目 (331) 1 4 0 1 1-motomachi  
**Motomachi Bazaar**  
⑨紳士服 **三恵洋服店** 元町通四丁目 (341) 7 2 9 0 4-motomachi  
**Tailor Mituei**  
⑩男子洋品 **フナキヤ** 元町通三丁目 (321) 0 3 5 6 3-motomachi  
**Funakiya**  
⑪紳士服 **十字屋洋服店** 元町通五丁目 (341) 0 2 1 9 5-motomachi  
**Tailor Jujiya**  
⑫洋品雑貨 **サノヘ** 元町通二丁目 (331) 4 7 0 7 2-motomachi  
**Sanohe**  
⑬ワイシャツ **神戸シャツ** 元町通六丁目 (331) 2 1 6 8 In front of Daimaru  
**Kobe Shirt**  
⑭紳士服 **洋服の特渡** 国際会館南 (251) 8 5 0 1 4-Inugami-dori  
**Watanabe**  
⑮紳士服 **ニッケショールーム** 元町通三丁目 (331) 6 1 9 5 3-motomachi  
**Nikke Showroom**  
⑯紳士服飾 **ウメンズショップ** 元町通一丁目 (331) 3 1 1 2 1-motomachi  
**Men's Shop Une**  
⑰紳士シャツ **大和屋シャツ** センター街 (331) 6 9 5 6 6  
**Yamatoya Shirt**  
⑱メンズウェア **マーキュリー** 大丸前山側角 (331) 7 8 5 7 In front of Daimaru  
**MERCURY**

## \*婦人洋装・洋品 Ladie's Shop

- ⑲帽子 **マキシ** トアロード (321) 6 7 1 1 1  
**Maxim**  
⑳服飾雑貨 **エスターニュートン** トアロード (331) 1 8 1 8  
**Esther Newton**  
㉑洋品 **スギヤ** トアロード (331) 3 4 3 6  
**Sugiya**  
㉒ハンドバッグ **シラサ** 元町通二丁目 (321) 2 8 0 1-2 2-motomachi  
**Shirasa**  
㉓ベビー用品 **ファミリア** 元町1111 (391) 5555  
**Familiar**  
㉔婦人服地 **シンワ** センター街 (331) 3098  
さんちか (321) 15254

- ②洋傘 **オカダ** 元町通三丁目 (331) 0 0 5 1  
**Okada**  
③洋傘 **マサヤ** センター街 元町111 (321) 5 9 9 1 3-motomachi  
**Masuya**  
④婦人服飾 **ベニヤ** 本町 (332) 2135-6  
**Beniya**  
⑤婦人・紳士服飾 **セリザワ** センター街・大丸前 (391) 4 8 2 4  
**Serizawa**  
⑥毛皮 **ベニエ** 国際会館一階 (221) 3 3 2 7  
**Bennie Furrier (Furs)**  
⑦高級婦人服地 **コマツ** センター街・さんぽプラザ (331) 1833 (331) 0607  
**KOMATUYA**  
⑧婦人服飾 **三** 元町通六丁目 (391) 6 8 6 1  
**San-ai**  
⑨オートクチュール **セグ** 元町通三丁目 (331) 7 5 5 0  
**Sego**

## \*装身具・服飾品 Accessary・Dress

- ⑪ベッ甲 **太田ベッ甲** 元町通一丁目 (331) 6 1 9 5 1-motomachi  
**Ota Co. (Tortoise-shell ware)**  
⑫ハンドバック **イクシマ** 元町通一丁目 (331) 2 4 1 5 1-motomachi  
**Ikushimaya**  
⑬アクセサリー **芸** トアロード (331) 5 3 9 3  
**Geimu**  
⑭婦人・紳士靴 **クロス** トアロード (391) 1 7 8 1 (代)  
**Cross Shoes**  
⑮婦人・紳士靴 **ヨシオカ** 元町通三丁目 (331) 5 1 9 0 In front of Daimaru  
**Yoshioka Shoes**

## \*和装 Kimono・Geta

- ⑯呉服 **ちんがら屋** さんちか (332) 1 7 0 0  
**Chingaraya**  
⑰呉服 **みよしや** 元町通三丁目 (331) 3 3 8 8 In front of Daimaru  
**Miyosiya**  
⑱衣裳 **中川衣裳店** センター街 (331) 7524-5333  
**Nakagawa**  
⑲衣裳 **つるや衣裳店** 元町通三丁目 (321) 0 8 6 0 In front of Daimaru  
**Tsuruya**

## \*美容 Beauty Shop

- ⑳美容 **ブルーあきら** 北野町3 (321) 9080  
**ローズあきら** 三宮本通り (331) 4461  
㉑美容 **美容室エリザベス** 三宮神社前 (331) 4 9 1 7  
**Elizabeth Beauty Shop**

## \*美術・工芸品 Art

- ㉒美術 **元町画廊・若木屋** 元町通一丁目 (331) 2 3 5 9 1-motomachi  
**Motomachi Gallery**  
㉓画材・顔料 **末積製額** トアロード (321) 1 3 0 9  
**Suezumi**  
㉔工芸 **磯川工芸店** トアロード (331) 3 3 9 8  
**Isokawa**  
㉕美術陶磁器 **淡洲堂** センター街 (331) 1 7 7 0  
**Tanshudo**  
㉖新古典美術 **播新** 元町通三丁目 (331) 2 5 1 6 3-motomachi  
**Harishin**  
㉗美術品 **元町美術** 元町通六丁目 (351) 0 0 8 1  
**平山商会** 神戸駅前 (351) 1 5 5 1  
㉘記念品・贈答品

## \*家具 家庭・文化用品 Furniture・Family

- ㉙家具 **永田良介商店** 元町通三丁目 (391) 3 3 7 9 In front of Daimaru  
**Nagata Ryosuke Shop**  
㉚玩具 **カメヤ** 元町本店 (331) 0090  
**Kameya Toy Store**  
㉛メガネ **神戸眼鏡院** 元町通一丁目 (321) 1 2 1 2 3-motomachi  
**The Kode Optical Co., Ltd**  
㉜カバン **大上靴店** 元町通三丁目 (331) 3 9 6 2 1-motomachi  
**Que Trunk Co.**  
㉝ゴルフ用品 **タカハシ** 元町通二丁目 (331) 1 1 7 2 3-motomachi  
**GOLF & BAG TAKAHASHI**  
㉞薬品 **三星堂薬局** 元町通六丁目 (341) 0530-3555 6-motomachi  
**Sanseido Pharmacy**  
㉟メガネ **服部メガネ店** 元町通一丁目 (331) 1 1 2 3 In front of Daimaru  
**Hattori Optical Shop**  
㊱結婚式用品 **遠藤福寿堂** トア・ロード長田南 (391) 1871-3525 3 Tor Road  
**Endo-Fukujudo**  
㊲店舗・住宅内装 **インテリアイリフネ** 六甲六甲道南 (351) 3 1 9 1-4  
**インテリア FUJIYA**

## \*菓子・喫茶 Cake・Tea-room

- ㊳和洋菓子 **風月堂** 元町通三丁目 (391) 2 4 1 2 5 3-motomachi  
**Fugetsudo**  
㊴瓦煎餅 **亀井堂本家** トア・ロード (321) 1616-0001  
**Kameido Honke**  
㊵菓子 **雁治郎給本舗** 長瀬通橋本前 (341) 1 2 4 2  
**Ganjiroame-Honpo**  
㊶洋菓子 **ドンク** センター街 (391) 5 4 8 1-3 Center-Gai  
**Donq**  
㊷チョコレート **モロゾフ** センター街 (391) 8718  
**Morozoff**  
㊸ドイツ菓子 **ユークハイム** 元町通三丁目 (331) 2 3 4 0 3-motomachi  
**Juchheim's**  
㊹洋菓子 **ヒロタ** 元町通三丁目 (331) 2 3 4 0 3-motomachi  
**Hirota Confectionery**  
㊺洋菓子 **ユーハイムコンフェクト** 三宮センター街 (331) 2 4 2 1 Center-Gai  
**ユウハイム**  
㊻和菓子 **二つ茶屋** 元町通一丁目 (331) 0 7 5 5 3-motomachi  
**Futatsuchaya**  
㊼菓子 **本高砂屋** 元町通三丁目 (331) 2 3 6 7 3-motomachi  
**Hon-Takasagoya**  
㊽フランス菓子 **ベル** さんぽプラザ地階 (321) 1 9 0 0  
**Bell**  
㊾瓦煎餅 **河南堂** 三宮野山側 (331) 1 0 6 1-3 St. Sannomiya-north  
**Kanando**  
㊿チョコレート **コスモポリタン** 三宮駅町 (331) 1 2 1 7  
**Cosmopolitan**  
㊱瓦煎餅 **菊水総本店** 橋公社正門側角 (351) 0 7 4 0  
**Kikusui Sohonten**  
㊲喫茶 **UCC上島コーヒショップ** さんちかタワシ (391) 5 6 7 7  
**Goncharoff**  
㊳チョコレート **ゴンチャロフ** さんちかスイートタウン (391) 3 5 6 3  
**Cascade**  
㊴パン・喫茶

## \*和洋料理 Eating House

- ㊵和・日本料理 **竹葉亭** 元町通三丁目 (331) 3 1 2 6  
**Chikuyotei**  
㊶天婦羅 **お可川** 元町通三丁目 (331) 6 1 5 4 3-motomachi  
**Okagawa**  
㊷寿司 **本成駒家** 三宮本通り (331) 3 2 3 6  
**Hon-Narikomaya**  
㊸とんかつ **武蔵** センター街 (331) 3 7 7 1 Center-Gai  
**Musasi**  
㊹スペイン料理 **カルメン** 阪急西口上 (391) 2 2 8  
**Carmen**  
㊺欧風料理 **ハナワ Grill** さんちかタワシ (341) 6 4 2 5-motomachi  
**Hanawa Grill**  
㊻ビヤ・ホール **ニュー・トーキョー** 元町通三丁目 (391) 4 5 1 1  
**New Tokyo**  
㊼海川魚 **時雨茶屋** 元町通三丁目 (331) 0079 (331) 1060 3-motomachi  
**Shigure Jaya**  
㊽軽料理 **鯛の壺** 大丸前山側角 (331) 1 0 3 3 1-motomachi  
**Takonotsubo**  
㊾レストラン **北野クラブ** 北野クラブ南上 (331) 2 2 5 1  
**The Kitano Club**  
㊿レストラン **ブランドウブラン** 元町7 (331) 4 4 5 3  
**Blanc de Blanc**

## \*クラブ・料亭 Night Club

- ㊱料亭 **松の家** 元町通二丁目 (371) 1 9 2 1-2  
**Matsu no ya**  
㊲ナイトクラブ **北野クラブ** 北野クラブ南上 (331) 2 2 5 1  
**The Kitano Club**  
㊳クラブ **ディスコティック45** 元町通二丁目 (341) 2 6 4 5  
**Hanakuma chudori**  
㊴ホテル **ホテル**  
㊵ホテル **神戸オリエンタルホテル** 元町通三丁目 (331) 8 1 1 1 25-Kyomachi  
**Oriental Hotel**  
㊶ホテル **六甲オリエンタルホテル** 三宮 (391) 0 3 3 3-4  
**Rokko Oriental Hotel**  
㊷観光旅館 **有馬温泉(東有馬)古泉閣** 神戸 078 (904) 0 7 3 1  
**Kosenkaku**  
㊸ホテル **ニューポートホテル** フラワーロード (231) 4 1 7 1  
**NEW PORT HOTEL**

## \*商社 Trading House

- ㊹ビール **朝日麦酒 K K** 三宮 (341) 7 3 0 1  
**Asahi Beer**  
㊺電化製品 **ナショナルショールーム** 三宮 (391) 7 7 4 6  
**National Showroom**  
㊻銀行 **太陽神戸銀行** 本店 生田区南花町 (331) 8 1 0 1 代表  
**Bank of Taiyokobe**  
㊼珈琲・紅茶 **UCC上島珈琲本社** 神戸駅前 (341) 3 6 0 6  
**UCC**

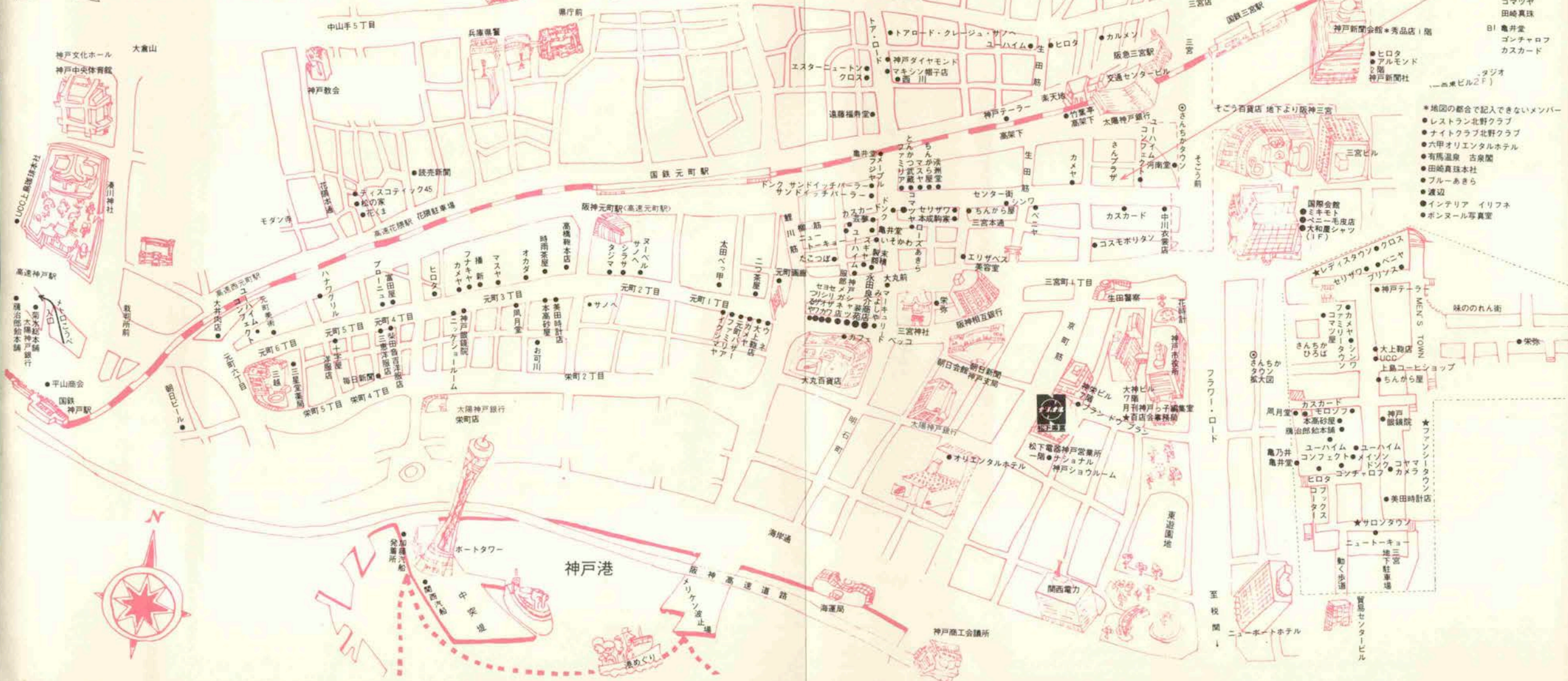




★KOBÉ HIGH CLASS SHOPS GROUP

# 神戸百貨会

神戸のユニークな専門店でお買いものを！



- センタープラザ ●さんプラザ
- B1 ベル ●1F モロゾフ
- 1F ベニヤ ●1F コヤマカメラ
- 1F 大和屋シャツ ●2F 3F 三 愛
- 1F 芸夢 ●2F セリザウ
- 2F 装苑 ●マサヤ
- 3F 芸 夢
- 3F コマツヤ
- B1 亀井堂
- ゴンチャロフ
- カスカード
- タジオ
- (西武ビル2F)

- 地図の都合で記入できないメンバー
- レストラン北野クラブ
- ナイトクラブ北野クラブ
- 六甲オリエンタルホテル
- 有馬温泉 古泉閣
- 田崎真珠本社
- ブルーあきら
- 渡辺
- インテリア イリフネ
- ボンヌール写真室

- レディスタウン・クロス
- セリザウ・プリンス
- 神戸デラ
- MEX'S TOWN
- 味のれん街
- 栄
- カスカード
- モロゾフ
- 高砂屋
- 松本商店
- ユーハイム
- コンフェクト・メイジック
- コシチャロフ
- カメラ
- ヒロタ
- コフレックス
- サロントアワ
- ニューポートホテル
- 至 税 関
- ニューポートホテル
- 至 税 関





# ST. GEORGE CLASSIC GOLF CHAMPION SHIP 3TH

## 第3回セントジョージクラシック選手権エントリーメンバー表

日浦宮内宅和今井橋本大野南前田荒木細川優勝	淳吉一男安雄裕嘗一民雄英治数夫	風間本板倉持安萩岡井上荒谷井上幸風間	清二光明信光賢二篤登馨伍郎和一	塩谷小谷小若林西森本前塚野高尾畑田	憲司一通輝雄孝房勇賢志進界	里見今村岩崎高橋森川西田橋光本	富男武敏王子良二健一信幸弘一徹久喜	石井作田佐藤戸谷岡田川崎則岡那須	一二孝明健司実巖藤弘士廉静賢次	西光弘吉田北野南木芦田矢野吉田	正次弘治利雄友夫千品照夫正三郎安広	千草木戸島池田北井中佐藤池田西坂毛利	豊司晃洋榮一孟寛寛正博弘治容治純三	柴田秋山秋山小原森川磯富士原拓治永井坂田米沢	光雄神司睦司茂男一敏正敏勝積重	三木杉田浜田三原岡田石井本沢井出佐野	明三耕三功孝浩治一泰司健治正一和男信也	畑田藤木中島リ・ク益田常見貞夫木田池田吉田中尾	和司清勝ミゆき一広中村貞男秀男圭一穆壺	二ノ宮近藤場長山所村安達北村笹川矢切丸山和夫中村利隆元雄敬介宏幸利則	正博直館和夫義久豊隆村元雄敬介宏幸利則	
5位	日浦淳吉	44.48.92	(H D 25) 67	準優勝	宮内茂	39.40.79	(H D 10) 69	3位	宅和一男	43.44.87	(H D 18) 69	4位	今川安雄	39.43.82	(H D 12)	三田カントリークラブ	4/23					
70	5位	井上勇	47.48.95	(H D 25) 70	6位	橋本潤	49.46.95	(H D 25) 70	ベストグロス	宮内茂	39.40.79	(H D 10)	於									

第3回セントジョージクラシック  
選手権大会 会場



小集会、ご披露宴、展示会などの  
パーティにご利用下さい。

個人会員 / 入会金 20,000円 (会費不要)  
特別会員 / 入会金 50,000円 (会費不要)  
ご入会のお問い合わせ・お申込みは  
セントジョージ・ジャパン事務局まで  
PHONE 078 (242) 1234 代

**ST. GEORGE JAPAN**  
NO.130 KITANO-CHO 1 CHOME IKUTA-KU KOBE.



5:00PM ~ 0:00AM  
5:00PM ~ 11:00PM (日曜祭日)  
・駐車場完備・

第4回セントジョージクラシック 10月6日六甲国際カントリークラブ参加ご希望の方はセントジョージジャパン迄どうぞ



# 今、コーヒーのすべてを語れるブランド **UCC コーヒー**



**UCC  
オリジナルコーヒー**  
(200g・400g真空缶入)



コーヒーのお求めは

**UCCカフェナルカード** (あらびきコーヒー専門店)

**UCCコーヒーバザール** (あらびきコーヒー小売店)

有名デパート・有名スーパーマーケット・有名小売店等でお買い求め下さい。

信頼のブランド



## 上島珈琲本社

総本社：神戸市生田区多聞通5-3 (神戸駅前) ☎神戸 (078) 341-3606 (代)

支 社：北海道・関東・中部・北陸・関西・中国・山陰・四国・九州・沖縄

支 店：全国主要都市85ヶ所