

海外取材／神戸経済同友会都市問題委員会メッセ視察団レポート

ヨーロッパのメッセ（見本市都市）を訪ねて

いま、ヨーロッパの都市では、メッセを中心に経済競争、文化競争が行われている

★メッセ（MESSE）とは何か

メッセとはドイツ語で見本市といわれている。しかし実際には見本市都市といった考え方がふさわしい。

ヨーロッパの各都市は見本市会場をもち定期、不定期はあっても活発に見本市を開催している。開催内容は商業各種、それぞれ都市の文化的特徴を生かしながら展開し、情報交換と経済活動を行っている。

ゲルマン系とラテン系とは、語源的にも、実施形態的にも少し違いが見られる。ラテン—フランス語でフオーール、イタリア語でフィエラ、スペイン語でフェリア、英語はフェアである。ローマ時代に市民の祭日をラテン語で、フェリアと呼んでいた言葉が変化したものである。したがって、ラテン系の国々では、総合見本市的



デュッセルドルフ・メッセ本部ビル

な博覧会で、広く一般に開放する傾向が見られる。

一方、ゲルマン系は、専門見本市的な展示会で、バイヤーを主対象とする傾向がみられる。この二つの流れは総合か、専門かという形になってあらわれており、細部にわたってみなければよくわからない。

西ドイツでは、メッセウントアウステルングという言葉を公式に使用し、略して、メッセと称している。

このメッセとは、まさに商品見本市である。バイヤーのみの入場を認め、入場料金が高く、開催期間が短期日（3〜4日）で、専門商工業見本市である。一方、アウステルングは、物産展か博覧会的なもので、一般市民の入場を認め、即売があり、入場料金は安く、開催期間も若干長いといった区別を西ドイツではしている。

見本市とは市場ではない、商品取引所でもない。どちらかといえば、都市機能を備えていて、日本の総合商社的機能をあわせ持った、商品見本による商取引の場、一種のサンプルフェアと考えてよいだろう。

見本市の当事者はあくまで場所を提供しているだけで商取引に直接介入はしていない。——当然のことながらわが国でも見本市はひらかれているが、比較的長期の見本市を開催するだけで、経済活動のみが生きていて、まことのつながりが殆んど見られない、日本独自の形態といつてよい。在来日本の経済活動をそのままに浮き彫りした形、経済効率のみに偏重した見本市となっており生活文化が欠落した運営がなされている。

それは、メッセという伝統のなかで培われた哲学がなく、見本市の物真似に過ぎないからであろう。



デュッセルドルフ・メッセ会場 第108国際ファッション展風景—IGEDO展—

ヨーロッパの各都市はメッセを開催することで互いに競いあっている。それは経済競争であり文化競争でもある。都市はそれぞれ自主独立的な力を持ち、特色ある文化をもち、都市間競争をしながら、まちをよりよく築いていこうという気概と意気込みにあふれている。

★西ドイツのメッセのすべて

西ドイツでメッセを盛大に実施している都市は、デュッセルドルフ、ケルン、フランクフルト、ミュンヘン、シュツットガルト、ベルリン、ハンブルグ、ハノーバーの8市であり、それぞれに見本市協会をもち、それらを統轄する組織として、AUMAという見本市連合会的なものがケルンに本部を置いている。AUMAは西ドイツ国内のメッセ開催の調整、海外メッセへの出品勧誘、海外へのPR活動などが重要な仕事になっている。

デュッセルドルフ・メッセの場合、デュッセルドルフ市の見本市協会—NOWEAの機構と運営を見ると。

デュッセルドルフ市は、約37万平方メートル(約12万坪)の会場敷地と、約15万平方メートル(約5万坪)の展示用建物をNOWEAに提供し、その管理、運営を委せ、昭和46年に完成した新しいメッセの土地、建物は、毎年の収益の30%を市に納付して、昭和51年にNOWEAのものになっている。

メッセ会場の南寄りに、本部ビル13階。その中に案内所、会議室、プレスセンター、銀行、売店、保育室、救急室、休憩所、プール付サウナなどがあり、各専門別工業会のメッセ担当部の事務局も置かれている。会場周辺には23,000台収容の駐車場がある。

展示場は3千~1万3千平方メートルの大小建物13棟で構成され各棟が2階で相互に歩道橋で接続されている別に国際会議場も併設され約8千平方メートルの建物のなかに、大会議場1,200名収容をはじめ中小会議室が10室、3レストランが付帯している。この会議場の視



上 デュッセルドルフ市観光経済局長の説明をきく視察団

下 IGEDOの役員の説明をうける一行



ウィーン・インターナショナルメッセ会場を視察する一行

聴覚設備はすばらしく、衛星中継によりTVを世界に同時中継できる能力をもっている。

★ヨーロッパ見本市視察メモ

※ デュッセルドルフ／IGEDO

われわれが視察に立ち寄ったときデュッセルドルフ・メッセ、NOWEAでは、IGEDOの主催する、第108回国際ファッション展（3月14日～17日）が開催されていたので、この実施本部であるIGEDOから説明を聞いた。IGEDO展は年4回も開催され、婦人服、子供服、アクセサリが主流。ランジェリー、ファンデーションなどは、別途に年間1回開催されている。西ドイツ最大のファッション展というふれこみで1400社が参加、展示場も9棟使用していた。

※ ウィーン

ウィーンでは、第103回国際見本市を視察した。（3月10日～14日）。ところがこれと併行して家庭用品見本市並びに婦人用アクセサリ見本市が（3月11日～14日）。国際見本市は遊園地を中心に屋外の専門見本市を開催しており、園芸用品とかガレージ、自動車などで、じっくり商談といったところ。

もう一つの見本市は、宮殿跡を利用した会場で荘重な建物のなかで落ちついた展示がみられ、小間割もはっきり各部屋が別れているといった具合で、展示のデザインも気が配られていた。いづれも専門見本市のため、一般市民は入場していなかった。

※ ミュンヘン

第28回国際手工芸見本市（3月13日～21日）が開かれていた。このミュンヘンのメッセ会場は、公園をとり囲み20棟の展示場があり、屋外もぎっしりと利用されていて、博覧会的展示に力を注いでいた。

無料のメッセバスが会場内を連絡し、一般市民の入場者も多く大変な賑わいである。手工芸見本市のテーマ館に相当するもの、音楽あり画廊あり、そのなかに家具、



パリ国際センターCIPで視察団一行



上 デュッセルドルフNOWERで視察団一行
下 車中での視察団一行



金物、室内装飾といった商品が展示され、生活文化の総合展といった感じであった。入場料700円。

※ リオン

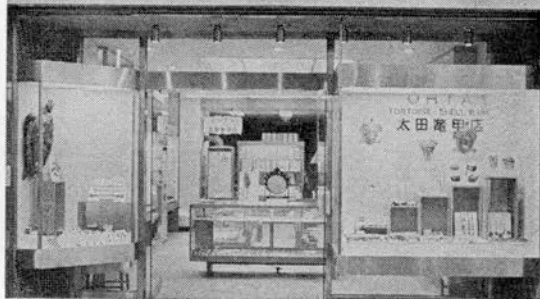
ローマ時代、リオンで開催された大会議のあとの余興で行われた商品展示物産展が、フランスでの見本市の始まりといわれる。ラテン系の見本市らしく、まさに祭り気分が満ち満ちていた。ここには一般市民が多数入場し一部の即売場では人がつめかけていた。入場料500円。中央の展示場は、川と公園に挟まれた細長い建物で、3階建の会場が27棟もずらりと並んでいた。この建物の中央廊下が吹き抜けとなっていて、各階の人びとの行動がよくみえ、にぎやかさを増幅していた。リオン国際見本市(3月20日~29日)はうち20日から24日までは、バイヤーのみの日となっていたが、一般市民も大勢入場していた。見本市のないときは、公園と川との道路は一般自動車に開放され、展示場内のレストラン、川原や公園は市民の憩いの場となることであった。

※ パリ国際センター(C・I・P)

シャンゼリゼ通りの西端で再開発が行われている。デファンス地区とエトワール広場との中央部にポルトマイオというスラム地区があった。パリ市ではこの地区をスラムクリヤランスして広場をつくり、商工会議所にこの土地を貸し付けた。商工会議所では、シャルル・ドゴール空港へのシテイターミナルを兼ねた国際会議場をもつ国際センターの計画をたて、昭和48年に完成した。

本館は7階、最高4,000人を収容できる大会議場を中心にその回りに貸展会場、音楽ホール、貸会議場を備えている。展示場は2階にあって手狭な感じだが2年先まで予約がつかまっている。ホールの利用率は90%、会議場の利用率は50%を下廻っているという。このセンターの中央にコンコルドラファエットホテルがあり、33階1,000室、地下階と地上階部にブチック80店が入店している。このセンターにパリ大丸が入店している。

太田鼈甲店

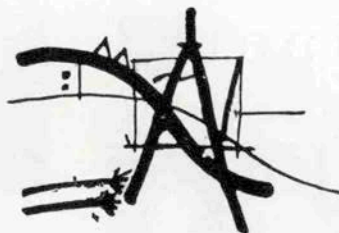


べっ甲美術品とアクセサリーの専門店

太田鼈甲店

元町1丁目 TEL(331)6195

額縁絵画・洋画材料 室内工芸品



末積製額

三宮・大丸北
トア・ロード
331 1309・6243



ジュ
ー
オン
ブ
ライ
ド
ニ
サ
チ
オ
オ
カ
レ
!

＊ウェディングケーキご婚礼お引出菓子予約承ります

北 欧 の 銘 菓

ユーハイム・コンフェクト

■本社・工場・熊内店 神戸市灘区熊内町1-8(市立美術館東隣)TEL.221-1164
■三宮センター店・さんちか店・大丸・そごう・阪急・三越・神戸アパート・元町店



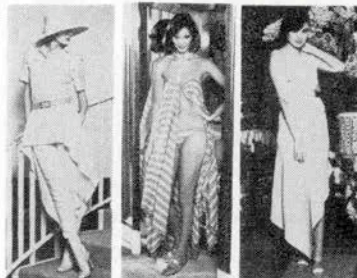
ハイセンスの紳士服で最高のおしゃれを!

三恵洋服店

元町4丁目 TEL (341) 7290

Kobe Fashion Spot

★'76パリコレはセクシエレガンス



昼はシンプルで、ビビッドな歯切れよいスーツ、ブレザー、ジャケットが注目を集め、スリットを様々にあつかった女らしさ。夜は薄く薄く透ける羽のようなジョーゼットでセクシーな魅力。

'1976春夏オートクチュールのパリコレクションは、今年もおしゃれなレディの話題を集めて3月20日大阪ロイヤルホテルで開かれ、パリのオートクチュールのエレガンスな洗練された美しさを見せて、限りない魅力をふりまいた。参加デザイナーはバルマン、ディオール、クレージュ、ウンガロ、ジバンシイ、グレ、ギラロッシュ、パツウ、ルイ・シェレル、ランパン、ニナリツ

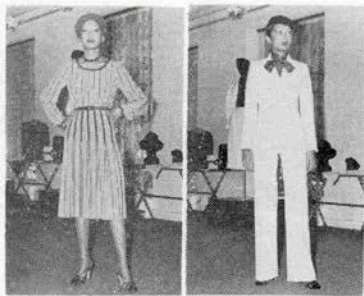
チ、フィリップベネットの12人。
★サノへ AUTOMNE HIVER
1976→77 COLLECTION



恒例サノへのキャピタルショーが、4月4日5日、元町のヌーベルサノへで開かれた。DESARBRE, RACINE, PACINE, PIERANY, GIARDINO, GERONDEAU, PECAREL, MARC・VAUGHAN, KNAP, GUY・BOUZERANDとパリ直輸入のものばかり。

四枚はぎのパンタロン、綿のロングドレス、カラフルな毛皮などサノへらしい粋とエレガンスを感じさせてくれるショーだった。

★魅力的でセクシー “ジェラルック”
'76春夏のジバンシイショーが、4月2日オリエンタルホテルで、3回にお



たって開催されたが、ジバンシイのシンプルラインに、新しい感覚、セクシーで魅力的な女らしさが加わった。

「私は最近旅行した Hammanet (北アフリカの島) でインスピレーションを得た」というだけあって、中近東の衣装に洗練さと気品を加え、かろやかなラインの軽くてしなやかな“ジェラルック”がメインテーマ。手刺しゅうをジョーゼットに合せた薄いスリット、スリムなシルエットのイブニングなどに人気が集まった。

カラーは、白と黒。それに赤やソフトベージュ、チャイナブルーなどにストライプを効果的に使っている。マテリアルは、シルクを復活させクレープデシヤ、花模様のプリントのオーガンジーやモスリヌなどぞいたく多材で優雅な魅力をくりあげている。

★“やまもと寛齋”神戸で熱演



4月30日の午後1時～4時迄。ニューポートホテルの舞子の間でやまもと寛齋が、神戸で初めてのスライド上映と講演会を開いた。

プログラムは“'76やまもと寛齋パリコレ”のスライド上映と、「いま、ファッションデザインとは何か」を講演の後寛齋を囲んで、回転レストランでお茶をのみながらディスカッション。

学生やファッションの仕事にたづさわる人々などが約100名集まった。

主催はボタンのスズキ(センタープラザ1F ☎332-2818) 鈴木鉦商事KK <神戸市東灘区御影中町3丁目1ノ14 ☎851-3205>が初めての企画だ。

Elegance Is Brilliance Of Your

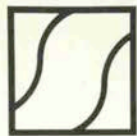
Serizawa



la boutique charmante
セリザワ

《エレガンス、光の中へ》

初夏のレオナルド。ヨーロッパから—
女のラインを計算しつくした柄づかいと色
優雅な動きを見せるしやかな風あい
女性をいちばん美しく見せる術を知っているみたい。



serizawa

本店＝神戸市生田区三宮町 3-18

白い船のイメージ
ライフスタイルを
つくる—スギヤ

婦人服飾とおしゃれ小物

スギヤ

本店 / トアロード / 078 (331) 3436

事務センター / 蕨合区琴緒町 / 078 (241) 2291.2

六甲店 / 阪急六甲ファミリーストア内 / 078 (871) 2733

池袋店 / 池袋バルコB1 / 03 (987) 0567

梅田店 / 阪急三番街B1 / 06 (372) 4877

宝塚店 / 阪急宝塚南口駅構内 / 0797 (71) 5033

阪急神戸店 / 阪急百貨店1階 / 078 (321) 3521

心斎橋店 / 心斎橋バルコ3階 / 06 (245) 1316

芦屋川店 / 阪急芦屋川ファミリーストア / 0797 (31) 8193

宇都宮店 / 西武百貨店1階 / 0286 (35) 0111

渋谷店 / 渋谷バルコ新館3階 / 03 (476) 1650

本格派の人々に愛される ヨシオカの靴

ヴェッコリー(伊)の最新婦人靴が揃いました。カラフル&エレガンス——初夏の街を生き生きと。

★靴のオーダーメイド

ヨシオカ

神戸大丸前	TEL 331-5190
東急日本橋	TEL (03) 211-0511
パルコ池袋	TEL (03) 987-0577
東急渋谷	TEL (03) 477-3436
東急吉祥寺	TEL (0422) 21-5369
パルコ渋谷	TEL (03) 476-5370





さりげなく、美しい、おしゃれを

Lady's Shop

La Mode

MOTOMACHI

KOBE Tel 331-5689

「わたしとラ・モードさんのおつきあいは、神戸女学院の中学部時代だから20年になりますね。たまたま、わたしと奥さんと趣味があったから、こんなに長く続いているんじゃないかな。とにかくお世辞をいいはりませんし、こんな風な形で、これを合わせたいといったとき、似合うとが、ダメはダメだとかをはっきりいう方ですよ。どんなお客さんにもそれは平気だからお世辞をいってほしいお客さんはムリねえ。そんな奥さんの性格もわたしと合うんです。東京の一流店の仕事も知っていますけれど、縫子さんの仕事がいねいでアキがきませんね。わたしはシンプルなデザインが好きだけど、その服のバックルやボタンなんか、うちの気持ちにぴったりマッチしたものが選んであるし、まあ仕立上りの時間がかかるのがつらいところかな。それにしても、タフな女性だし、神戸になくなくてはならない人ですわね」

店銘品名

レディス・ショップ ラ・モード



元町一番街

と「ラ・モード」の堀本恵子さんを語るのは小原稚子さん。25年目を迎えた元町のオートクチュール「ラ・モード」の魅力を端的に表現してきてさーすが。

元町を散歩している神戸っ子なら、あのゆったりとした空間構成の美しいウィンドウと、新谷秀雄さんの彫刻にかかる彩りゆたかな、ジョーゼットや、コットン、ヘビースシルクなどに、幻惑されたことがあるだろう。その扉を押すと、クラシックな鏡の横で、タフネス奥さんの明るい笑顔に出逢う。

「わたしがタフ?! 仕事も主婦も、子供を育てて結婚させることも、なんでもちゃんとやりたいから必死で25年すごせたんですわね。いつも主人にやめろっていわれていたのを、ここ迄頑張ってこられたのは女の意地でしょうね。これからも可愛がっていただいたお客さまのために頑張つて「神戸の女性」のための良い服づくりをするつもり。でもねえ、みんなにいわれるんですよ。問屋さんや銀行にはボロクソにいうのに、ようあんたお客さんにイケズいわへんねえって(笑う) 私も、ほかのことはちつとも憶えていないのに、お客さんの持つてらっしゃる洋服は形、色、ボタン大低頭に浮んできて、あの時の服にこれをこう持つていったらとコーデイネイトできるから不思議ね。神戸の女性は、ものすごーいおしゃれな神戸っ子を納得させてる、ものすごーいお店なのにさりげなくみせているのが元町の「ラ・モード」である。

アード&神戸


「フランスからの愛の唄」

クロード・チアリ

撮影/小山 傑

なんと素敵なホールなんだろう！
と、シーンと静まりかえった客席を
歩くクロード、次のステージの構想
が頭の中をめぐる。

（神戸文化ホールで）



一九四四年二月十一日、南フランス・ニースの生れ。11才の時からギターを弾く。そのギターの持つ繊細な感受性がそのままクロード自身である。

〈神戸ヤマハで〉



そして昨年九月、モデルの矢田良子さんと結婚。愛妻家。せっかくの休暇、ファンのサインせめて、ゆっくりり街を歩けない。

〔元町一番街で〕




音楽「筋」と定評のある彼、ギターを
持つと目が輝いてくる。この日の
買物はギター、弦を二セット。

神戸ヤマハ



「神戸、海があつて、山があつて、
いろんなものがあつて、トッテモ好
き。……だけど、海、汚れてるネ」

〈メリケン波止場で〉



「夜霧のしのび逢い」の甘いメロディが流れてくるよ
うなメリケン波止場。夕陽
を受けて最愛の妻を抱くク
ロードは、まもなく長い日
本公演を終えてフランスへ
帰っていく。

AU REVOIR!

〈メリケン波止場より〉

風の吹きぬける街角にも
花売りのくるペンション
にも、旅はあります。毎
日、毎日が旅なのです。

木綿のある風景 / 5月

例えば——深い海の青さ
に人間らしい夢を求めて
海辺の街を訪ねてみたい。
風は南から…さわやかな
空間をひとり占めするか
のように、はしゃぐ木綿。
そして、夜——旅の宿に
いることの豊かさを、他
人には言いつくせないも
どかしさを感じながら、
それでも自由に、思いの
ままにふるまってしまふ。
象牙のプレスレットや、ゴ
ールドのネックレスをつ
けなくとも、若さは輝い
ています。美しい木綿。

●写真は、木綿のプリントドレス
ひよしや森英恵の店から——

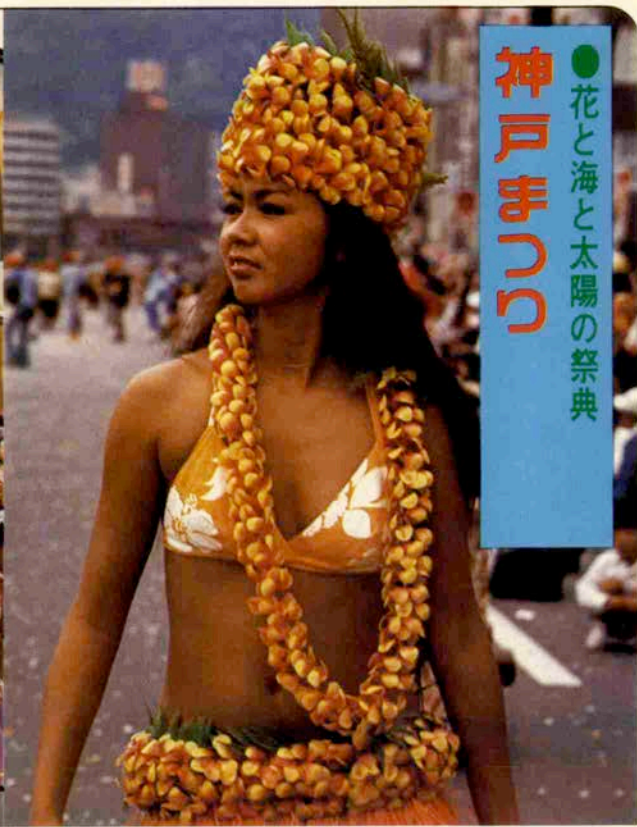
大丸のテーマ
いきぴったり



神戸もとまち
大丸

電話 神戸(078) 331-8121





●花と海と太陽の祭典
神戸まつり

製鋼原料・一般鋼材・伸鉄材・金属加工品
マークラベル・テーブルリフト・その他



島文工業株式会社

本社 / 神戸市灘区岩屋中町4丁目2番7号
TEL 神戸871-5181 (大代表)
代表取締役会長 島田 五三郎
代表取締役社長 島田 文六

私たちは、地球を意識します。



神戸製鋼

祝'76神戸まつり



「いらっしゃいませ」
花の散歩道にある落ち着いたしあわせな
ショールームです

取扱い車種＝クラウン・カリーナ・カリーナバン・ダイナ・ハイラックス



兵庫トヨタ

本社 神戸市葺合区磯辺通4丁目2ノ12

電話 (078) 251-5151(大代表)

投資のご相設は、お気軽に地元の当社へ……

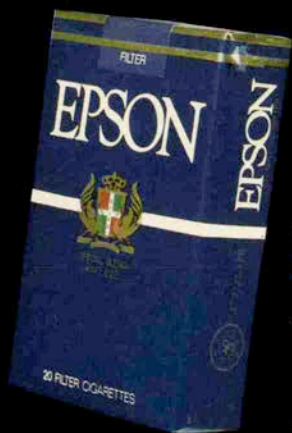


石野証券 株式会社

神戸市生田区栄町通1-8-2

電話 (078) 391-0001(代)

支店・営業所 / 姫路・小野・三木・網干・高砂



全国にさきかけて
神戸で好評発売中

EPSON

エプソン

スペシャルブレンド キングサイズ 20本入り・170円

日本生まれの国際品〈エプソン〉
本物を愛す男たちによく似合う。

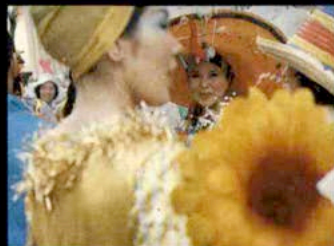
刺激が少なく吸いやすく、たばこらしい
たばことしての味と香りをもつ
エプソン。芳醇な一本の充実感。

満ちたりた時を大切にする確かな男
のエプソン。いま、神戸のアダルトに
好評発売中。





祝 第6回 神戸まつり
観光たばこチェリー発売中



Smokin' Clean



● 私たちの文化財をたいせつに……

異人館歳時記(16)

旧小寺家廐舎

春の躑躅と秋の菊——相楽園はこの時期、花の香りに包まれ、日本庭園は三々五々
憩う人たちで賑わう。その相楽園に北野町から移築された旧ハッサム邸と並んで、旧
小寺家廐舎がある。

相楽園は元は小寺謙吉元神戸市長の先代、小寺泰治郎氏の邸宅で、明治末期に完成
した。その後、戦災で当時の建物の殆んどは焼失したが、この廐舎は戦災をまぬがれ
た。この建物は、明治四十年代に小寺謙吉氏により建てられたもので、設計者は神戸
在住でドイツへ留学していた河合浩蔵である。日本人の設計ではあるが、赤レンガ造
りの円塔とL字型の建物とが接続され、全体にドイツ風の趣きをもっている。昭和四
十五年に国の重要文化財の指定を受け、現在は「うまや画廊」として使われている。

ハイカラ神戸の
伝統が育んだ
格調ある専門店

●このシリーズは
ファッション都市 KOBE への
私たちの願いをこめて

la boutique charmante

セリザワ

欧風家具・設計・創作

永田良介商店

ネクタイの

元町バザー

★靴のオーダーメイド

ヨシオカ

世界のオシャレをおとどける

ウネ

よろず御親衣縫上處

神戸シャツ

舶来品ブティック

Sanohe

PHOTO / 藤原 保之

