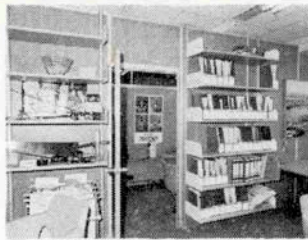


経済ポケット ジャーナル

★スウェーデン領事館 開設さる

三月七日午後五時から三宮ビル北館10階にて同ビル7階のスウェーデン大阪神戸領事館商務部開設記念パーティーが開かれた。



開設されたスウェーデン領事館内部

スウェーデンの産業はその全生産量の40パーセント以上が輸出され、国内消費のほぼ40パーセントが輸入品でまかなわれている。が五、六年前までは諸々の理由でスウェーデン企業の多くは日本市場に大して興味を持っていなかった。それが日本についての正確な情



報の入手および日本経済の成長によって今日では最も有望な貿易の相手国となり、今度開催された領事館も名古屋以西における日本とスウェーデンの貿易をその主業務としている。

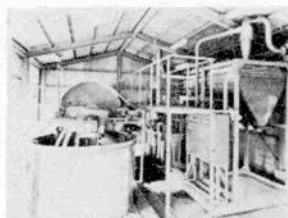
田中一郎副領事は、開設に際して、「貿易を通じて神戸とスウェーデンとの友好を一層深めたい。また、港都ゴートセンパークの商工会議所と神戸のそれとの親睦をはかり、立体的な方法で貿易を促進したい」と構想を色々と語っていた。

★漬物粕処理システムが 実用化

高嶋酒類食品（本社神戸市、高嶋平介社長）と大栄精工（本社大阪市、小林幸史社長）はこのほど神戸製鋼所の技術援助を得て漬物カスの処理システムと実用化に成功した。

このシステムは単にこれまで捨てられていた奈良漬のつけかすを脱塩、乾燥して高タンパクの家畜用飼料

増量剤として再利用できるようにしたもので、カス処理に悩む漬物業界でも注目されている。



漬物粕処理システム

灘五郷は清酒のふるさととしてよく知られているが、同時にその酒粕を利用して製造される奈良漬の生産量も全国のトップを占めている。しかし漬粕は従来下水道へ排出するか、山中へ廃棄するしかなく、処理量が増えるにつれて各メーカーとも漬粕の廃棄処理に困っていただけに、このシステムの実用化は公害防止

と家畜用飼料増量剤への再利用の一石二鳥に効果が期待されている。

★川崎製鉄の西山記念館が 四月中旬オープン

川崎製鉄が本社神戸市聳合区北本町通東隣に建設を進めている「西山記念館」が四月中旬完成する。

この記念館は同社前社長西山弥太郎氏をしのんで計画されたもので、地下二階、地上四階建て。

一階は西山記念室で、二、三階は吹き抜けて千人以上収容できる大ホール。四階には小ホールのほか談話室や同社のOB室、軽食堂などがあり、地階は中ホールになっている。これらの各設備は申し出があれば一般市民にも開放されることになっている。

★KOBEOフィスレディ★



川本優子さん（生田区）
ガデリウス株式会社広告宣伝部

昨年11月から勤務。仕事の内容はガデリウスの会社案内や取扱い各種機械の型録の管理やらコマゴマとした雑用（？）一般。旅行と野球が好きで、特に野球は高校時代に野球部のマネージャーをやったほど好きだという。プロ野球では巨人と阪神が好き。巨人・阪神戦のときは、巨人を応援するとか。目下英文タイピングの勉強中。只今21歳。大いに頑張っております。（神戸市立群合高校卒業）

こんにちは赤ちゃん



竹馬康一郎くん／芦屋市翠ヶ丘町

完全看護★冷暖房完備★病院前駐車可能

芦屋柿沼産婦人科



芦屋市大槻町1番18号
国道芦屋川電停東50米(明治生命南)
☎ 芦屋 (0797) 31-1234 代表

幼児歯科 小児歯科

SAMOTO PEDIATRIC DENTISTRY

佐本小児歯科

母親教室

(初診日)

火曜日 午前10時

金曜日 午後2時

(木曜日は休診)

そごう前センター街東角・さんちか入口

住友銀行三宮ビル6階

〒650 生田区加納町5丁目39

TEL (078)331-6302~3



純白無垢



ドイツ菓子 *Fachreim's*
ユーハイム

本店 三宮生田神社前 TEL(331)1694
三宮店 三宮大丸前 TEL(331)2101
さんちか店 三宮地下街スイーツタウン内 TEL(391)3539
貿易センタービル店 三宮貿易センタービル地下1階 TEL(251)0139

MAKE UP WITH ROYAL

50年の 伝統と信用 を誇る

75年
サングラス・ファッショングラス
続々入荷中!

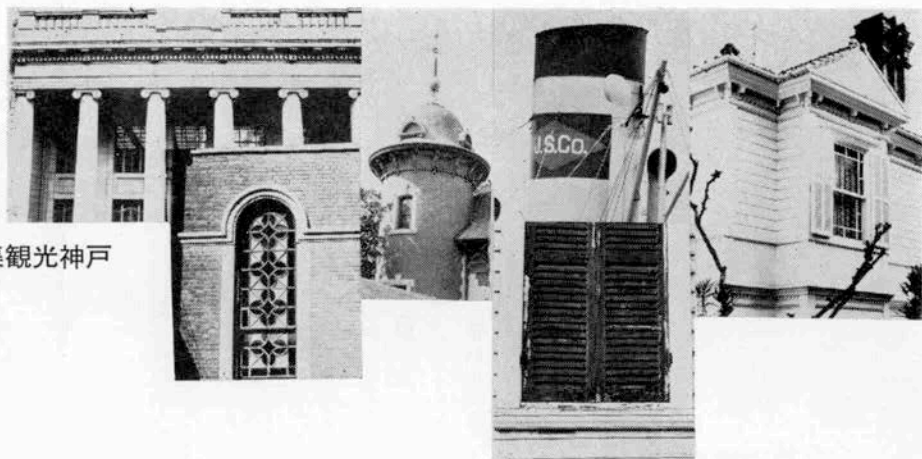


 神戸眼鏡院

元町店・元町3丁目 ☎(321)1212代表
三宮店・さんちかタウン ☎(391)1874~5

元町店は毎水曜日がお休みです
三宮店は第2、第3水曜日がお休みです

●特集観光神戸



春らんまん…

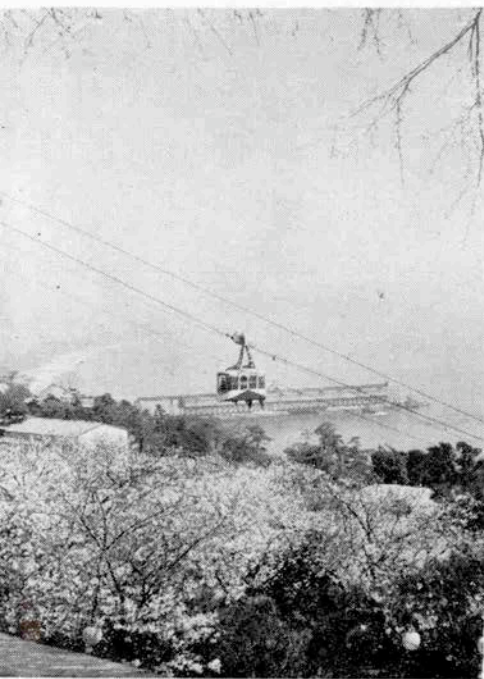
「神戸っ子」編集部が コーディネート した KOBEGガイド

〈11コース〉

★スポーツイコース

西神戸の海と山

阪急三宮駅から山陽電車で須磨浦公園駅へわずか二〇分。四月ともなれば公園一面に桜の花が咲き乱れ、花見客やハイカーで大変なぎわいをみせる。この公園から鉢伏山の頂上まではロープウェイが走っており、十分足らずで頂上につける。が、天気の良い日なら頂上までの階段を歩いて登ってみたいもの。公園から山頂まではずっと整備された階段がつづいており、ゆっくり登っても40分もあれば十分だ。一步一步階段を登るたびに松の木々の間から素晴らしい眺望が背後に開けてくる。紀伊半島から淡路島、家島などが眼下に手にとるように望め、瀬戸内海の海原の素晴らしい広がりや量感に圧倒されずにはおれない。神戸では随一の眺望であるばかりでなく、日本中をさがしてもこれだけの眺めは他にはないといってもよい。鉢伏山の頂上には回転展望台があり、ここから北の旗振山まではリフトもあるが、15分ほどの距離なの



春は桜の咲き乱れる須磨浦公園

山に登ればそこがジェームス山で、外国人の住宅が立ちならんでおり、エキゾチックなムードが味わえる。帰りには国鉄塩屋駅の西四百メートルの所にあるフランスレストラン「シーサイドクラブ・パレス塩屋」で食事をすればゆったりと南欧の雰囲気にもひたることもできる。時間があれば須磨浦公園から海へ出て海岸沿いに水族館まで歩けばたつぷりと潮風の香りが楽しめる。一泊するのならこの辺りでは須磨浦公園内の須磨観光ハウス、国民宿舎「須磨荘」が値段も安くて快適だ。このコースは半日で海と山が同時に楽しめるいかにも神戸らしいコース。若い人たちが家族づれのハイキングには最適である。



夏は海水浴でにぎわう須磨の浜

でぜひ歩きたい。旗振山から東へハイキングコースをたどれば右手に海と市街地をながめながら三〇分で高倉台団地に着く。この団地を南に下れば15分で庭園のきれいな須磨離宮公園へ。さらに15分で山陽電鉄の月見山へとたどり着く。

先ほどの旗振山を西へ降りれば山道を約30分で塩屋へ出る。この塩屋の裏手の

●桜咲く山と海を歩きたい若人に

阪急三宮——須磨浦公園駅——鉢伏山山頂

旗振山——山陽塩屋駅——須磨浦公園駅——須磨水族館

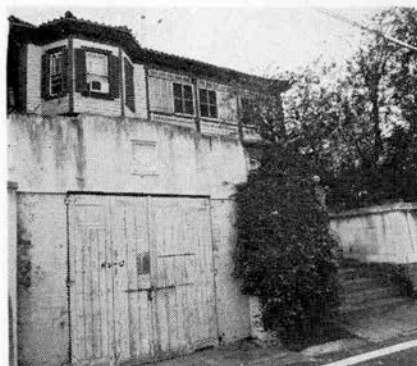
★エキゾチックコース

異国情趣は旅心

新神戸駅を降りて東へ十数分、市立

南蛮美術館は、安土桃山時代から江戸時代にかけて、ポルトガル、イスパニヤ、オランダの影響を受けて日本人が作り出した洋風の美術品四千五百点を所蔵している。とくに「織田信長像」や「フランシスコ・ザビエル像」、「南蛮屏風」などは重要なもので当館の自慢。これらは春と秋の「南蛮紅毛美術展」で公開されるが他の期間にも種々の作品が展示されている。古めかしい洋風の建物もまたいい。

このコースは、国際都市神戸ならではの異国情緒の味わえるところを回ろうというのが主眼。外人も多く住む神戸だが、年とともに町に残るエキゾチシズムが失なわれていくのは淋しい。明治期には三百余りの洋館がひしめいていた居留地から北野町にかけても、現在残っている異人館はわずか数えるばかり。それでも北野町から山本通あたりには、坂の風情、れんが塀、緑に塗られたガレージ戸など、昔の面影を伝えるものがある。細い露路、草生えの階段、裏通りへ回ってみるといい。サリーの女性や金髪の少年と出会ったりする。欧文のプレートが門柱にかか



北野町付近



キングスアームス



下山手カトリック教会のステンドグラス

このあたり、教会も多い。またずつと西、県庁の方へいってレンガ造りの大きな栄光教会、聖堂のステンドグラスが美しい下山手カトリック教会など訪れてみては？

神戸にはおいしい中華料理の店がたくさんある。上海、北京、広東、台湾などさまざま、東天閣のように高級な店から大衆的な店まで。その大衆的な方でおいしい店。元町駅山側の群愛飯店、新愛園……。このあたりと元町1丁目の浜側、南京町には中国の食料品や美術品の店が集まっている。世界の料理ではギリシャ料理のギリシャビレッジ、ロシア料理のバラライカ、スペイン料理のカルメン、イタリア料理のドンナロイアなど、外人経営の店も多い。フラワールロードのキングスアームス、テキサスタバーンも居酒屋といった感じの店で、食事をし、語らいながらお酒を飲んでいると夜の更けるのを忘れてしまう。あるいは第四突堤のポートターミナルまで行って、フィシャーマンズボートで、港に停泊する外国船の灯りを眺めながら食事をするのもこれまた結構。思いはるか海のかなたへ。

●異人館も昔の夢ではないのです

南蛮美術館 — 北野町 — 山本通 — 南京町 — フラワ

ーロード — ポートターミナル

★ハイカラコース

ビロウドの味

神戸のミセスのおしゃれは定評がある。小さな子供の手を引いたヤングミセスのさわやかな美しさ、仲よく買物する母親らしい二人づれの、まだまだ若々しい母親。いいものをさりげなく装うセンスが神戸の街には受けつがれているようだ。そんなおしゃれ上手な人たちが、買物ならココ、お昼はあの店のおすしにしましょう、と、ソラで暗じるようにいつも好んで立ち寄る店がある。神戸は明治開港以来の港町だから、ファッション、洋菓子、洋家具などのいい店が多い。

神戸らしいショッピング・ストリートなら、まずトアロード。どれも個性のある古くからの専門店が軒をつらねている。舶来雑貨、紳士服、ブティック、古美術、宝石……クロス、エスターニュートン、マキシ

ン……。『アメリカン・ファーマシイ』には薬品、台所用品、食品etc、外国のものが揃っていて客も外人が多い。生ハム、ソーセージ、スモークサーモン、チーズなどのあらゆる種類がある『デリカテッセン』、ここの奥のカウンターでサンドイッチを食べて、軽く腹ごしらえするのもいい。すぐ上の『セントラル・ペーカリー』、食パンはむろんのこと、昔なつかしサンラ



セリーヌのおもて

北野クラブのディナー



並ぶ大丸前から元町へ。ネクタイ専門店の「元町バザー」、子供服「ファミリア」のスヌーピーはおみやげにいかが？。そして舶来ブティック「サノヘ」。これでやっと2丁目。元町は6丁目まである。まだこれから。それじゃあ「青辰」であなごずしを食べて小休止。もともとお昼すぎでないとすぐ売り切れてしまっている。「風月堂」のアイスクリームも元ブラをする時には欠かせない。詩人の竹中郁さんいわく「ビロウドの味」。ショッピングに飽いたら相楽園まで車で。兵庫県庁のすぐ北にある日本庭園で、一角には異人館の旧ハッサム邸（重要文化財）が古きよき神戸をしのばせる。つつじ

や秋の菊の季節もよい。

東へ行って山本通の「にしむら珈琲北野店」、全国でも珍しい会員制のコーヒー店、ぐっと豪華な気分が味わえる。食事は北野町の高台にある「北野クラブ」か「セントジョージ」で。夜景がみごと、ムードも最高だから神戸の夜にふさわしい夜を過ごせるに違いない。

トアロードは海から山に走っている



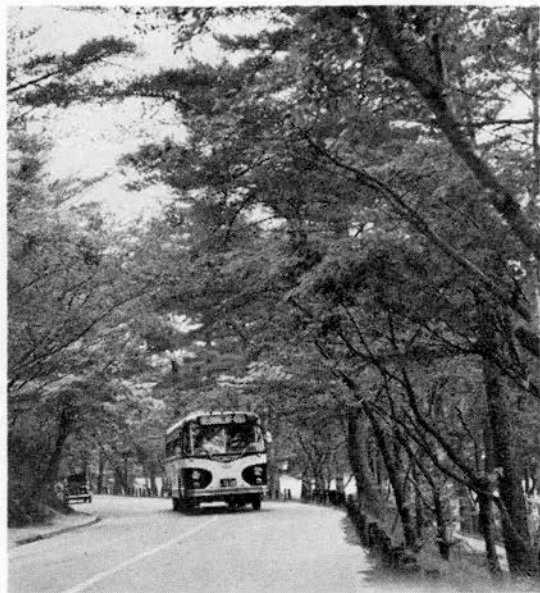
●アダルトな大人のカップルにおすすめします
トアロード——大丸前・元町——相楽園——北野町

★ドライブコース

六甲山を走る

春のつつじ、初夏のあじさい、夏のキャンプ、秋の紅葉、冬のスキーと四季それぞれを、また神戸市街から大阪湾沿岸に宝石をちりばめたような光の洪水、千万ドルの夜景を、神戸っ子たちは気軽に六甲山ドライブを楽しむ。

まずは、兵庫県庁の山手、諏訪山のピーナスブリッジの下をくぐって登る再度山ドライブウェイからスタートすれば、和気清磨が創建した大竜寺を経て再度公園に着く。ここにはシーズン中ボート遊びのできる修法ヶ原、さらに奥再度ドライブウェイに入って53カ国二千三百柱の墓碑が整然と芝生と花園に包まれた外人墓地、教育植物園、森林植物園と続く。五ツ辻に出てそこから西六甲

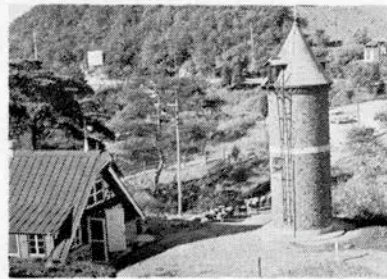


緑に囲まれた奥再度ドライブウェイ

どこからでも登れる六甲山、ドライブウェイといえども休日にはハイカーでにぎわう。また眼前にせまる神戸の街並み、ドライバーはくれぐれもわき見運転のないように気をつけていただきたい。

ドライブウェイを欧風ムードのたどよう牧歌的な六甲山牧場へ向ける。ここで都会では味わえない新鮮なミルクを飲んで一休み。

一息ついて、山上道路を六甲山開祖グルームの顕彰碑がある記念碑台へ向うが、途中、三国池への細道や、表六甲ドライブウェイと



六甲山牧場

接する地点丁字が辻、六甲山ホテルを通る。記念碑

台から六甲ヶ原の六甲山上駅方向へ走る道がサンセットドライブウェイ、もう一方がサンライズドライブウェイ。この二つのドライブウェイに囲まれたところに、秘境ヒマラヤの植物をはじめ高山の美しい草花が栽培されている高山植物園、明治36年に開かれた日本最初のゴルフ場、六甲ゴルフ場がある。この付近と、その東のカントリーハウスや回転展望閣が一般に呼ばれるところの「六甲山」である。

この最高峰から芦有ドライブウェイに入って奥池を通って芦屋の街へおりてくる。

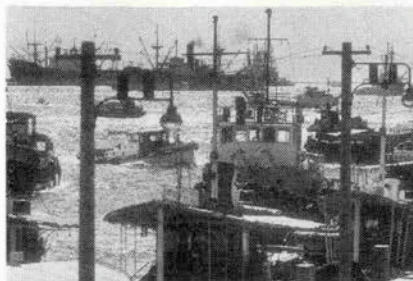
●二人でノッテノボロウ六甲山
県庁―修法ヶ原―森林植物園―六甲山牧場―記念碑台―高山植物園―ケーブル六甲山上駅―芦屋

★潮風コース

船と港と潮風を

三宮駅からフラワーロードをまっすぐ南へ20分ほど歩くと右手に東遊園地、左手にニューポートホテルがみえてくる。すぐ南の交叉点を渡ると古い建物の神戸税関ビルがある。このビルの左手の道をたどっていくともう潮風の香りがただよってきて、10分ほどでポートターミナルと赤い神戸大橋がみえてくる。ここは春と秋の観光シーズンには色とりどりの外国豪華客船が着岸し、観光客でごったがえす神戸の名所。ここからのんびりと神戸港を行き来する数々の船をながめるのは実に楽しい。すぐ近くにみえるのが完成まじかの人工島「ポートアイランド」。甲子園の36倍ものひろさがあり、コンテナ船が次々と出入りする。隣の赤い神戸大橋を渡ってポートアイランドからながめる神戸の町と六甲山のながめはいかにも神戸らしい活気あふれたもの。ポートターミナルの中

の「フィッシュマンズ・ポート」で食事やお茶を飲みなが



ランチが行き交い活気のあるメリケン波止場



ポートターミナルから左手に神戸大橋を望む

ら船をながめるのもいい思い出になる。ここから倉庫群をながめながら海岸通りを西へ歩くとメリケン波止場を経て中突堤に出る。ここから別府航路や沖繩へ向う内航船が忙しく発着し、ポートターミナルとはまた違った雰囲気を楽しめる。時間があればここから出ている港めぐりの観光船に乗り、潮の香りを胸いっぱい吸いながら神戸の港を海からながめてみたいもの。夏の夜には納涼船も出るから楽しい。この中突堤には神戸のシンボル、ポートタワーが天高くそびえているのでぜひ上にのぼってみたい。展望台からは西は須磨から東は芦屋まで一望のもとに見渡せ、眼下の町並みが手にとるように望める。このポートタワーの中には博物館もあり、世界の港や神戸港の歴史が楽しく学べるのでちょっとのぞいてみたいもの。時間があればまや埠頭まで足をのばすのもいいが交通の便が悪いのでタクシーを利用したい。



今日も豪華客船が着き市内観光のバスがでる

●船キチへおすすめのコース

三宮駅——ポートターミナル——神戸大橋——ポートアイランド——メリケン波止場——中突堤——三宮駅

旅のご相談は



山陽交通社へ

春霞みの瀬戸内の眺望もよし 松の緑に
おりなす桜の風情もまた抜群の——

須磨浦山上へ



春のおどり“花のラブ・ワールド”好評開演中

期間・4/15までと・4/20・4/27～5/5
1日3回公演 ①11:40 ②13:40 ③15:40

■噴水・バレスへのコース・ロープウェイ→カーレター→回
転展望台→観光リフト→山上遊園→噴水・バレスへ

■ロープウェイ・17時25分まで運転

(日・祝日と4月15日までは1時間延長します)

山陽電車 須磨浦公園駅下車
(阪急・阪神から直通)

瀬戸の

NOVELTY & CRAFT

ノベルティとクラフト展

- とき 4月19日(土)～27日(日)
AM10:00～PM 5:30
- ところ イクシマヤ2Fギャラリー



花器・壁飾り・食卓用品 etc
動物園から、童話の世界から
趣好をこらした150点の新作
やきもの作品。

主催 瀬戸クラフト協会・イクシマヤ
後援 瀬戸市

陶芸品・創作バッグ

イクシマヤ

元町1番街浜側 ☎ 331-2415

★湯けむりコース

情緒いつぱい
有馬の湯

春の有馬は桜と温泉まつりではじまる。京阪神の奥座敷といわれる有馬はどこから行くにもすぐぶる交通の便がよい。三宮から有馬へは三つの方法がある。

まず定期バスかタクシーで六甲ドライブウェイを通っていきと40分、50分。電車だと阪急または阪神で新開地まで行き、神戸電鉄に乗り換え終点の有馬まで約一時間。次は阪急六甲から土橋までバスで行き、土橋から日本一長いケーブルとロープウェイで六甲山を越えて有馬へ。天気の良い日なら素晴らしい眺望が楽しめるので時間に余裕のある人には行きか帰りか一方にこのロープウェイ



色あざやかに有馬の大茶会（瑞宝寺公園で）

イでの六甲越えをぜひおすすめしたい。

「お医者さまでも有馬の湯でも」と昔からいわれた有馬の魅力はやはり何種類もの豊富な温泉で、「恋の病」以外は何でも治るといわれるほど温泉の効果は高い。

有馬二十坊

●温泉の好きなあなたに—
三宮バス有馬—瑞宝寺—鼓ヶ滝—有馬（泊）
六甲有馬ロープウェイ—ケーブル—土橋バス—阪急六甲—三宮

の伝統に生きるスマートなホテルや粋な旅館は六甲・愛宕山の眺望、溪流の美しさを巧みにとり入れ、加えて食卓を飾る山の幸、海の幸の味覚はまた格別。どこに泊っても心からくつろぎとやすらぎをおぼえるのは有馬ならではだ。神戸での宿泊の一日はぜひ有馬にしたいもの。

さて、日本最古の有馬温泉の名所といえます、日ぐらしの庭ともよばれ、紅葉の美しさで有名な瑞宝寺公園。十一月の二、三日は恒例の大茶会で一層の華やかさを増す。次にロープウェイ乗り場近くの鼓ヶ滝。つづじ、藤、山桜、楓、松など四季それぞれに美しい。このすぐ近くに有馬養蜂場のマス池もあり、一年中マス釣りが楽しめるので家族連れに好適。他には温泉寺、善福寺、温泉神社、林溪寺、稲荷神社などもあるので散策によい。気軽に一風呂浴びてくつろぎたい時は有馬ヘルセンター、市立温泉会館などが手軽でいい。おみやげには炭酸せんべいや松茸こんぶなどがあるが、伝統の技術を生かした有馬筆や竹細工などもきいていい。



情緒をそそる芸妓さんたち

★文学コース

文学者の語る道



日本最初のバー、アカデミー

西の方へ足を向けると、「神戸港は雨である……」で始まる芥川賞第一回受賞作品、石川達三の『蒼氓』の舞台である移民幹旋所にたどりつく。昭和3年に開設されたこの国立海外移民収容所は、移民幹旋所、移民センターと名前は変わり、昭和

新幹線の新神戸駅に着くと、そのすぐ裏に平安の昔から歌枕としても有名な布引の滝がある。近代文学においては、布引の滝といえは窪田空穂の歌、また日本を愛し終生日本の風俗研究に没頭したモラエス（胸像が市役所南の東遊地になっている）の著『日本夜話』にもみられる。布引の滝から旧生田川を加納町三丁目においてゆくと角に日本のバーの草分け翰林院酒肆アカデミーがある。戦前は上筒井の旧関西学院の近くにあったもので、谷崎潤一郎、佐藤春夫らが通っていた。少し山の手の方へ足を向けると、北野町異人館一帯に入る。堀辰雄の『旅の絵』（昭和七年）に当時の北野町風景が、丸岡明の『堀辰雄とその作品』（昭和九年）に北野天神からの眺めが描かれ、また大仏次郎の『宗方姉妹』もこのあたりが舞台になった。今なお北野町付近は、詩を生み、文学的な表現を湧出させてくれるだけの雰囲気をもった散策地帯に変わりはない。

海の方へフラワーロードを約五分歩くと神戸市役所。その浜側から西側一帯が旧居留地であり、面影を残すレング造りの兼松江商、大広前の居留地時代の番地を示す石碑、株式会社ノザワの建物など、いたるところに当時の雰囲気を残しており、「特有の雰囲気をつくっていた。遠い国々とながっているような気がして、なんとなくその雰囲気に浸るのが好きだった。」と陳舜臣氏は語る。

和40年、移民船サントス丸が南米へ旅立ったのを最後に閉鎖された。（ちなみに、第一回芥川賞を争ったのは、海星女子学園をモデルにしたといわれる衣巻省三の『黄昏学校』である。）移民幹旋所から西へ歩を移し、諏訪山の展望台にのぼると、高見順の『朝の波紋』に描かれた海港展望そのままの風景が眼前にひろがる。諏訪山公園バス停から三宮へ向う市バス（7番系統）に乗ると、バスはトア・ロードを走る。今は車も多いトア・ロード、停滞気味に、それ故ゆっくりと車窓から谷崎潤一郎が名付け親、レストラン「ハイウエイ」などトア・ロードの店並をながめながら三宮交通センタービルの前に着く。



居留地時代の面影を残すノザワの建物

●詩を生む散策に
新神戸駅—布引の滝—北野町—移民幹旋所—諏訪山—トア・ロード—居留地

★ロマンティックコース

そぞろ歩き神戸

国鉄新神戸駅。新生田川沿いに桜が満開の季節。神戸のロマンを訪ねるあなたをガイドしよう。

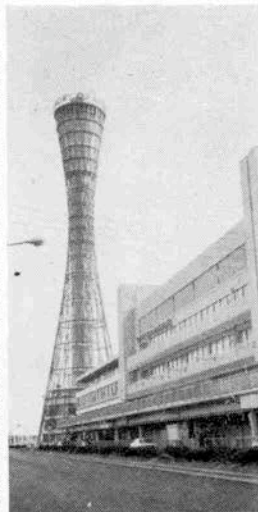
まず北野町界わい。新神戸駅の前の車道を西へ。神戸中央市民病院前から坂を登る。セントジョージ・ジャパン、北野クラブなどオシャレたレストランがある。そこからすぐに三本松不動産。その前の不動坂を下り、六甲荘のところで西へ。この通りに面して山側に華僑総会、浜側に門兆鴻邸、シユエケ邸と異人館が続く。

やがてトアロード。すぐ西側の東天閣は異人館を中国料理店に改装したもの。両側には神戸ならではのセンスのいい店がズラリと軒をつらねる。山から海へ一直線にのびるトアロード。エトランゼの姿もよく見かける。レストラン、高級紳士婦人服飾店、アクセサリーの店などショッピングしながら散策を楽しむショッピングストリート。高架下を越えたとやがて大丸。すぐ西が元町本通り。大丸から少し南へ歩くと海岸通りへ出、西へ。メリケン波止場。アメリカ波止場が訛ったのだが、ラ



金星台から神戸市街を望む

●神戸のロマンをもとめるあなたに
国鉄新神戸駅——北野町界わい——トアロード——中突堤——ポートタワー（神戸港巡り）——神戸商工貿易センタービル——六甲山ドライブ——諏訪山



ポートタワー

ンチが繫留されている。沖には外国船の姿が見える。ここから更に西の中突堤。ポートタワー前から神戸港一周の客船が出ている。平日は11時から16時までの一時間おき、休日は30分おきで所用時間は約50分。港巡りが終わったらポートタワーに昇る。全長一〇八米。入場料三百円。三階には港湾博物館がある。展望室三階は回転式喫茶室。眼前に展開する神戸の山と港を眺めながらコーヒーを。ポートタワーから神戸一の高層ビル神戸商工貿易センタービルへ向かう。24階のレストランバグで食事をしながら暮れ行く港を眺めるのもいい。26階は展望回廊（スカイロビー）。やがて街に灯がつき市章山に神戸市のマークがくつきりと浮かぶ頃、クルマで六甲山をドライブするのもいいだろう。（六甲山ドライブについては49頁参照）

また、中突堤から北へ歩くと元町本通りを横切って諏訪山へ出る。金星台からビーナスブリッジ。そこからは神戸の市街地と港が一望できる。諏訪山あたりの店、再度筋のスナック&ブティック、ロティール、レストラン「カルパドス」、諏訪山ゴルフセンター内のレストラン「ザ・チェック」はいかにも神戸らしい雰囲気のお店だ。以上大雑把なガイドだが、そぞろ歩きの楽しみはそのまちの人びととの触れ合いや風物と接するところにある。ゆつくりと神戸のまちの散策を楽しんで欲しい。

焼跡・闇市派コース

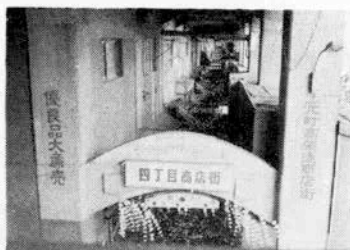
庶民の巷を歩く

まやち

センター街や元町本通りとは異質の匂いが高架下商店街にはある。東は三宮の繊維街、西は国鉄神戸駅近くまでの約二キロ。とりわけ国鉄元町駅南口から始まる商店街にはかつての闇市の面影と庶民の匂いが濃厚だ。

東南アジアの下級船員、ジャンパー姿の兄ちゃん、ジーンズの若者たちが行き交う。隣りと壁一つ隔てているだけの店が軒をつらね、そこで売られている品物は種々雑多。大人のおもちゃもあれば、日共の書籍、華麗なチヨゴリにチマ、焼き肉屋もいい匂いを漂わせ、個室三百五十円、休憩三百円の「旅館」もある。「小便遠慮下さい」とこれは日本語、英語、朝鮮語で書かれた表示板。中古テレビから電線までの電気製品。そして、衣類の山。シワクチャの上着とズボンがそれぞれ二百円也。他にもワンサと品物がある。一軒一軒のぞいて歩いてみると決して退屈しない。時には思わぬ掘り出しものもある。

高架下商店街七丁目を出ると東が三越から元町本通り西は新開地へ続く。西へ歩くとやがて湊川神社。その西側はカラー歩道で北のつき当たりが神戸文化ホールだ。



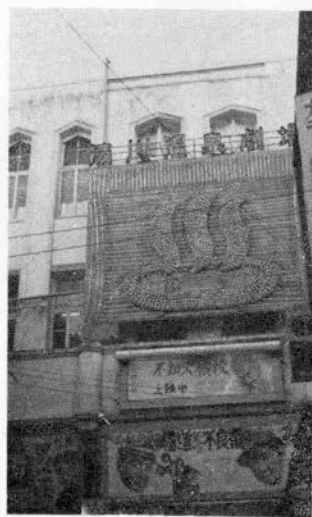
奥から手前へ店がズラリ



桜筋。今宵散るは紅の花

●男がぶらぶら泊るもまたよし

国鉄三宮駅——高架下商店街（三宮の繊維街・元町七丁目）——湊川神社——新開地（福原柳筋・福原桜筋・新開地本通り）——柳笑亭——国鉄兵庫駅



風呂と映画の湊川温泉

「楠公さん」から西へ西へと歩くとかつての福原遊廓の跡。福原柳筋、福原桜筋、そして、新開地本通り。

福原ではトルコ、それも、ニュートルコの看板がやたら目につく。数軒に一軒はそれで、中には入口にのれんが掛っていて、土間に下駄の脱ぎすてである風情ある（？）店もあって嬉しくなる。本通りの北端が湊川公園、南へ歩くと東側に松竹座、湊川伝導所、西側には風呂と映画の「湊川温泉」（大人映画共三百円、入浴のみ三百円）、春宵一刻値マンキン」とあるストリップ劇場。「聚楽館」は今では洋画の封切り館。東西の車道を渡ると映画館がズラリと並ぶ。妖艶な美女があられもない格好でニコリ笑う。ドキッと喜ぶとこれは劇場のタテカ。映画館の前には作業服姿のオッサンがたむろしていたりして、なんぞ、おもしろいことないかあの向きは、いろいろと探索してみられてはいかが？

新開地からさらに東へ歩くと国鉄兵庫駅。その手前に日本最小の寄席「柳笑亭」がある（これについては本誌二月号参照）。高架下で掘り出しものを漁り、福原のトルコでアワ踊り、天狗ショーでギンギラギン、落語で笑って、ああ、人生の喜怒哀楽を想う。この庶民派コースはすぐれて、哲学のコースでもあるのだ。

★ミッドナイトコース

夜どおし神戸

●ヤケクソで飲む人も、雰囲気だけ飲む人も

神戸大橋——貿易センタービル「バーグ」——三宮パー
街——ヴィナスブリッジ——中央市場「七福」——平野
「湊山温泉」

神戸大橋のたもとで、行き交う船を

見やりながら日の暮れなすむのを待
つ。ポートアイランドに渡るこの橋の
下を大小種々の船がすれちがい、大変
な交通量。それでも陸のラッシュとは
違って、なんとも心誘われる風景であ
る。ポートターミナル、ポートタワー
の火がほつぽつと灯り始め、港の夜は異邦人を暖かく迎
えてくれる。

貿易商工センタービルの最上階24階のレストランバー
グ。港にいかりを下ろした船、街の灯など三方向に開け
た眺めは最高。ここで腹ごしらえをすませ、再び下界
へ。神戸の夜が更けていく。

三宮の北側にクラブ、バーが看板を集中させている。
落ちついた雰囲気で酔いたい向きには、クラブS、ムー
ンライト、るふらん……。気軽な店がいいという人は、
千、鈴……。美人が多くて大流行りのクラブ小万、シャ
ンソンの流れるサントノーレ、楽しいマスターのいるキ
ャンテイ、サヴォイ。若者が多い雑貨
屋、スネカジリっ子、ピノキオ……。

10時にもなると生田神社の周囲に酔

▲商工貿易センタービルの窓灯り



▲ネオンまたたく夜の三宮



▶暗くなると三宮のうしろの山に市章のイカリが浮き上る

なり。

夜が深まるに従い、勢い余るしゃねる、椅子が七つの
セブン、ここでは全く気どる必要もあらばこそ、ママ自
ら地を出して飲むにしゃべるに奮戦。

飲むのにアイたらゴーゴー。イエ、ナニ、若返りのつ
もりで。花隈45番地のディスコティッコ45（フォーティ
ファイブ）は未明までやっている。午前4時半から午前
8時までのみ店を閉めるというウッドハウスも、宵越し
趣味の人にはありがたい。

いよいよどこからも閉め出されたら、金星台のヴィナ
スブリッジへ行つて、街と海がしらじらと明けてくるの
を眺むるのもいいのではないか。

おなががすいたら屋台のラーメンでも。

今評判なのは天津軒。それともいつそ中央
市場まで行く。舌と目と年季で選んだネタ
を使った「七福」のすしは夜が明ける前か
らやっていて、これがウマイ。安い。

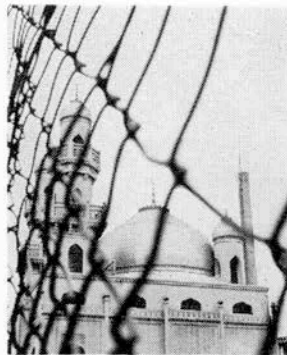
仕上げは朝風呂。二日酔いも防げるとい
うもの。平野の湊山温泉は朝5時くらいか
らやっている。お湯につかって、酒と汗を
流して、風呂上りはまたお酒。

★アンアンコース

神戸探険しよう

新神戸駅は神戸の中心三宮からちょっと離れた布引川の上に、トンネルにはさまれて位置している。三宮まで車で5分くらい。直行せず、すぐ近くの南蛮美術館で世界的に有名な南蛮美術の蒐集品をながめ旅の疲れを癒すといい、訪れる人も少なくソファでゆっくりできるが、窓から一望できた港がマンションで隠れてしまったのがとても残念。小さくて静かない美術館ですよ。

さて三宮と元町のまん中ほどのトアロードから神戸探検。トアロードの地名の由来はいろいろあるがてっぺんにあった東亜ホテルの東亜からトアロードと呼ぶようになったとかというのもその一説。このてっぺんに骨董屋のまるきやがある。まるい時計、お皿、トランクなど安くてヤングでも買えそうないものいろいろ。緑の異人館は高級中国料理の東天閣。聖ミカエル国際学校から青い眼の子供たちが駆け出してくるのも神戸らしいがここで左へ折れ山本通へ。すっかり神戸のシンボルとなった回教寺院の前を通り(だって信者以外立入禁止なんですもの)ぐんぐん東へ。中山手カソリック教会の前のベルゲンはイタリア料理の店。白い壁とテラスが美しくもちろん美味。一本南の中山手通に下りると宮水珈琲の



▲回教寺院シルエットが美しい



▲トアロードのてっぺん まるきや

●ようこそ神戸へ。新神戸駅の本ームに降りたつカワイコちゃんのために
新神戸駅—南蛮美術館—トアロード—回教寺院—中山手
カソリック教会—センター街—フラワーストリート—花時計
—摩耶山

にしむら。そしてフロインドリーブ。フロインドリーブのパンを毎日航空便で大磯まで取りよせたという吉田茂元首相の話は有名ですね。青い眼のこのお嬢さんが「おっさんおつりやで」と神戸弁で話すのもご愛嬌。

センター街は若者にうける町。でもビル工事中で今はゴチャゴチャしてるけど。サンブラザのアルフィ、パール、ムジカ(喫茶)、ダイエー隣のコスモポリタン(チョコレート)、ミツチャン(舶来雑貨)などご推選。三宮駅からまっすぐ下のにびるフラワーストリートは5月の神戸まつりのメインストリート。サンバのリズムと人々でこの広い通りがいっぱいになる。国際ホテルのアーケードにあるシヤスはヨットと馬術用品の店。ブローチやスカーフなんでも海や馬の模様が入ってる。貿易会社の直接経営だからお値段も安く港町神戸らしい店です。フレア(舶来雑貨)サン(ハンバーガー)もいい。フラワーストリートに面したテキサスタバーン、キングスアームズ、デキシラランド、明治生命ビル地下のゲイロードなど国際色豊かなそして一度は行っておきたいところ。

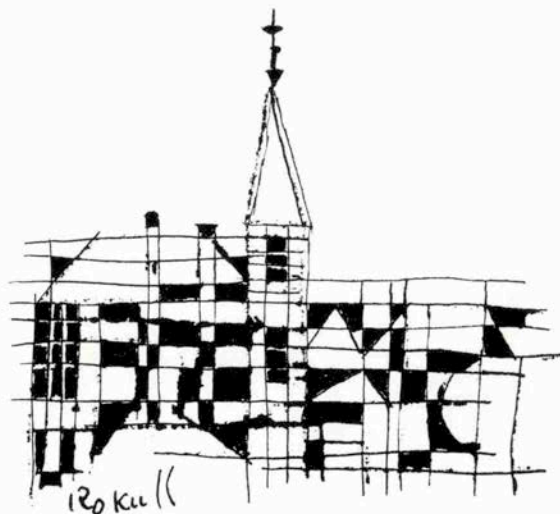
市役所にある花時計やトータムボールの前で記念撮影をするころはもう疲れたかな? 神戸探検というんだからゾクゾクするような高架下商店街(生地屋さんや靴屋さんがぎっしり、必ず値切ること。安くなるよ)や元町5丁目のサトーブラザースなどもコースに入りたいけど一度にあんまり欲ばらないこと。やっぱり神戸の良さを味わってもらうには、ゆっくりそしてあちこち歩きまわってもらわなくては……。夜は摩耶山へケープルで登って百万ドルの夜景をどうぞ。ここのケープルは映画「慕情」のあの雰囲気似ているね。摩耶山には国民宿舎もあるから、せっかくの神戸だもの、あの素晴らしい夜景を満喫しないと後悔しますよ。

異人館

明治のころ、神戸に住んだ
外国人たちが建てた異人館
は今なお神戸の街の昔の面
影を伝えてくれる。
年々その数は少なくなりつ
つあるが、神戸っ子の心の
ふるさとは変りない。

え・貝原六一

《行動美術協会々員》



ご家族づれ
グループの宿泊
休憩 諸会合に
はれの結婚式に

舞子ピラ

神戸市垂水区東舞子町
TEL (078)706-3711(代)

眼下にひろがる神戸
100万ドルの夜景が旅
の郷愁をさそいます

新幹線	新神戸駅	徒歩5分
国鉄三宮駅		車で5分
中突堤より		車で10分

全館冷暖房完備
政府登録 国際観光旅館

ホテル神戸

〒651 神戸市葺合区熊内町5丁目2の31
TEL (078) 221-5 4 3 1 (代)

その季節にはその季節の料理で…
一卓(フルコース)囲みませんか



落ち着いた個室で小パーティを…
中国料理のレストラン(4階)

ニューポートホテル

(三宮・フラワーロード) TEL (078)231-4171

六甲山

神戸の背後にそびえる六甲山は神戸市民のいこいの場である。
四季おりおりの自然を楽しむハイカーの歌声が街の中心までこだましてきそうだ。



和風で落ち着いた
木造りの宿

国際観光旅館

御所坊

〒651-14 神戸市北区有馬町858
TEL (078) 904-0551

有馬温泉

政府登録国際観光旅館

有馬でのお泊りは

銀水荘

TEL (078) 904-0622

新館

兆楽

TEL (078) 904-3656

安心して泊まれる
阪急ホテルチェーン

政府登録国際観光旅館(申請中)
全室バス・トイレ付和室

有馬ビューホテル

演芸と遊技場
空中温泉太閤風呂

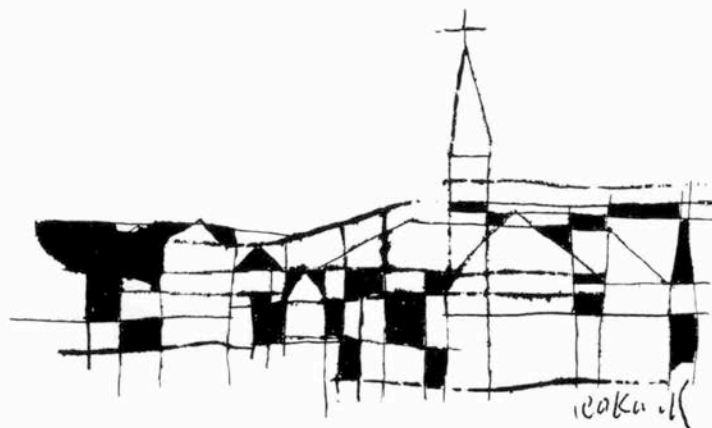
有馬ヘルスセンター

■〒651-14 神戸市北区有馬温泉
ホテル ☎神戸(078)904-2295
ヘルス ☎神戸(078)904-2291

■大阪案内所 ☎大阪(06)341-0329

教会のある町

神戸には教会が二百近くもあり、信徒数は約四万人。
トンガリ帽子の建物と十字架はエキゾチックな神戸の風物詩となっている。



純神戸肉
しやぶしやぶ弁当
松風

お弁当の 神戸駅・新神戸駅

淡路屋

〒650 神戸市生田区相生町2

☎(078)351-1682(イロハニ)テレックス5622-609

贈るなら
本ものの味

高級奈良漬

灘の名産
甲南漬

創業明治3年
神戸・灘

高嶋酒類食品株式会社

TEL (078)841-0551

国立公園六甲山頂からの
素晴らしい展望が楽しめます

阪急ホテル・チェーン

六甲山ホテル

神戸市灘区六甲山町南六甲1034

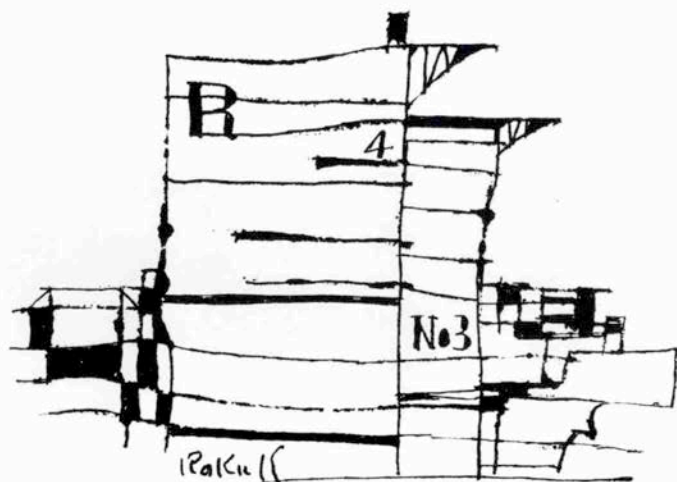
TEL (078) 891-0301 (代)

大阪案内所 TEL (06) 371-6077

東京案内所 TEL (03) 501-2445

港の倉庫

神戸港は横浜とならぶ日本の代表的な港である。コンテナ輸出の増大で港は一段と活気を帯び、ポートアイランドの完成に神戸っ子の期待は大きい。



六甲有馬ロープウェイ

しなやかな緑の山なみを
スカイハイクで！

六甲ケーブル山上駅にて接続
TEL 八九一・〇〇三一・三

(財)神戸市都市整備公社

国鉄周遊指定地 神戸港めぐり

社会科見学
リクリエーション

のりば
中突堤ポートタワー前

11:00便～(毎時間)～16:00便
(所要約50分)

神戸通船株式会社

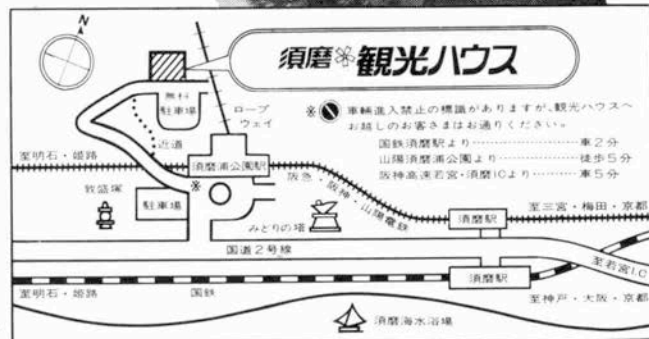
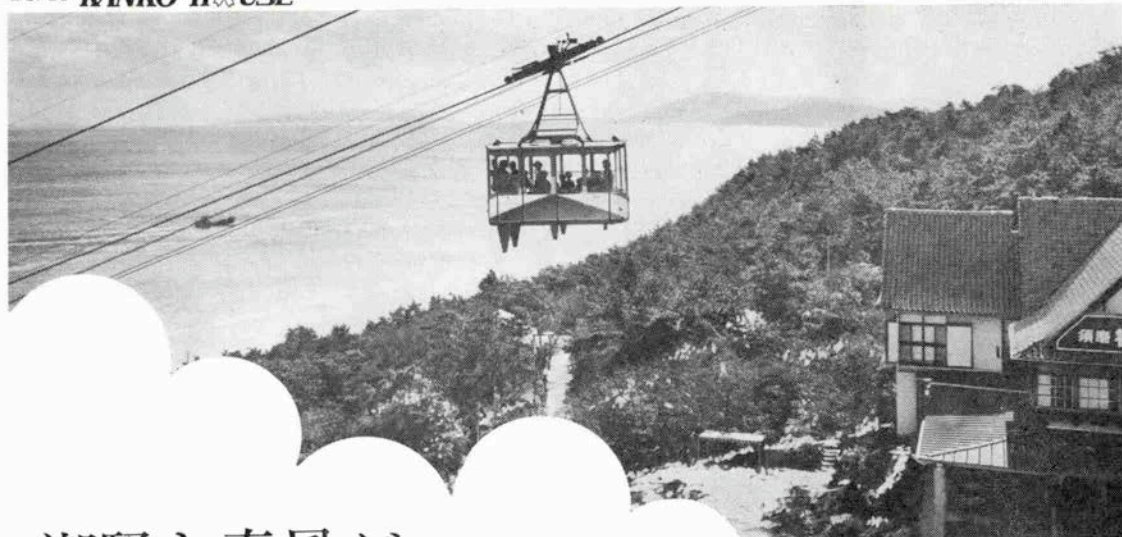
〒650 神戸市生田区波止場町中突堤
TEL (078) 331-0785・6088

ご一緒にしましょう
コウベツ子
ハイセンスな旅



大東自動車株式会社

神戸市灘区六甲台町6番10号
電話 神戸(078)871-2552(代表)



神戸市内・大阪湾が見わたせます…

而 須磨 観光ハウス

須磨浦公園内☆ご予約は ☎ (078) 731-3751 (ミナコイ)