

# 陽炎

三浦照子

煉瓦造りの 古い教会  
ビルの壁に囲まれた  
ひとにぎりの 安息

むかしは 港の見えた窓から  
あいかわらず オルガンの讃美歌が  
帯になって流れてくる

聖堂の中には 乙女たち  
純白の 花嫁衣裳をまとって  
あとから あとから

三月の空に 舞い上る

あれは白い鳥

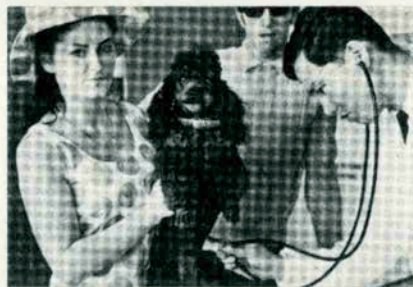
やさしい悔

紀淡海峡に 陽炎ゆらめく  
ひるさがり



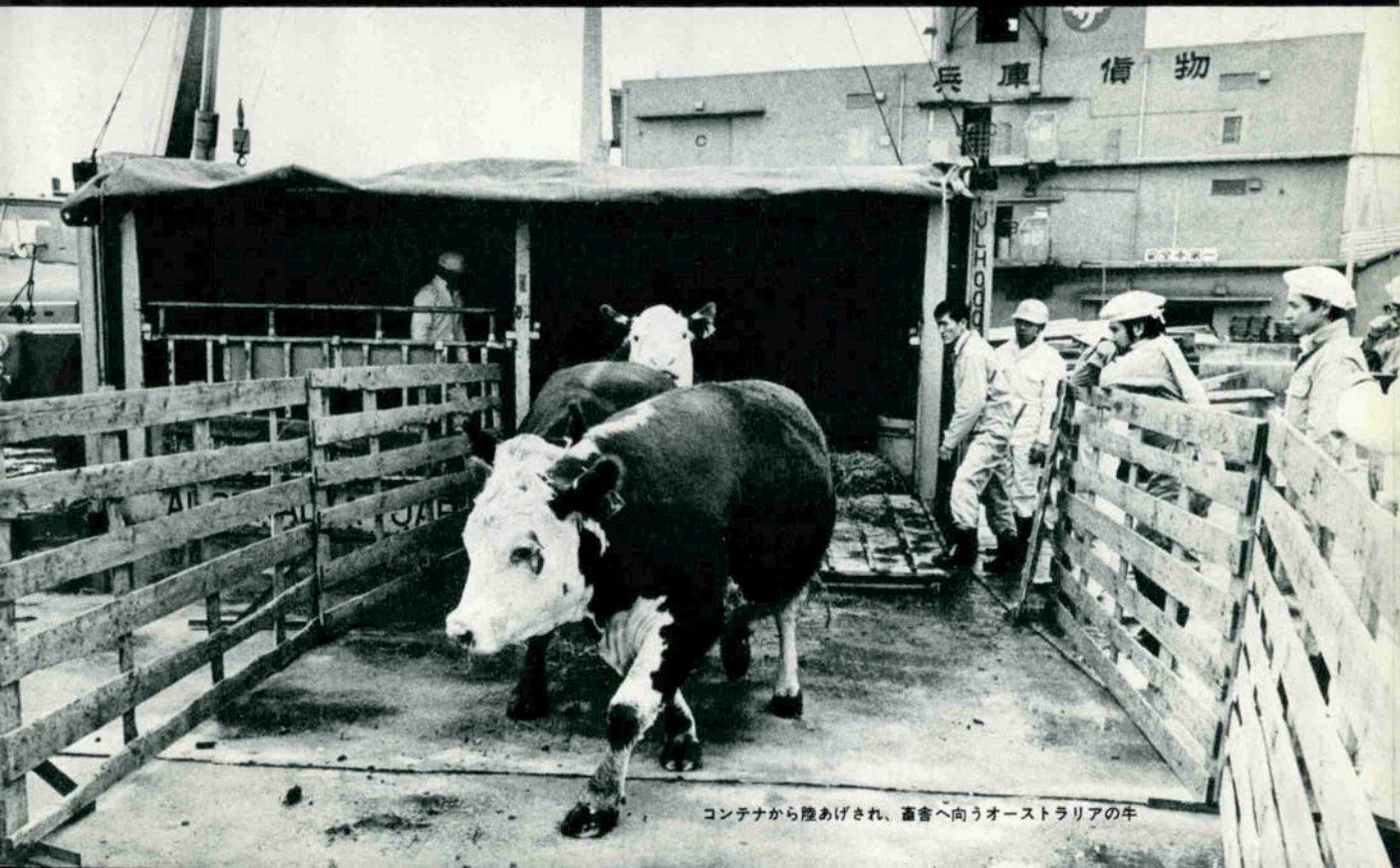
PHOTO / 藤原保之

# 海船



# 港

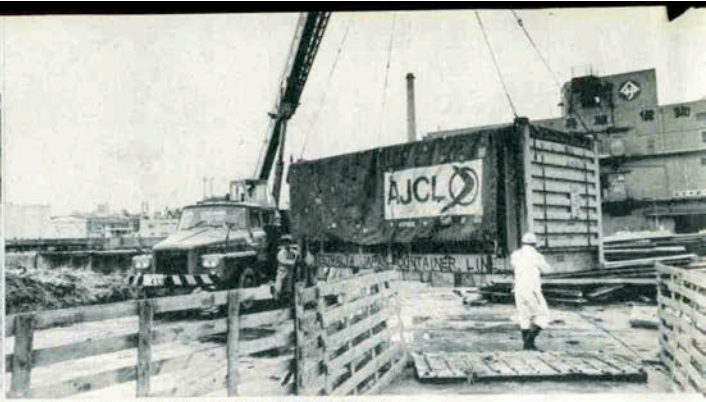
動物検疫所見てある記



コンテナから陸あげされ、畜舎へ向うオーストラリアの牛



農林技官の小島さん(刈藻検査所で)



オーストラリアからコンテナではるばる日本へ

先月号では植物防疫所の仕事を紹介したが、今回は動物検査所を訪ねてみることにしよう。

わが国の動物防疫は明治4年、シベリア地方に流行していた牛疫の侵入防止を目的に始められたといわれるが動物検査所の仕事を一言でいえば、外国から輸入する動物や畜産物によって家畜の伝染性疫病が国内に侵入するのを防いだり、外国に家畜の病気をもちこまないようにする仕事といえるだろう。

しかし、「動物」と一口にいっても、それは生きている動物だけのことでなく、動物の肉や皮、毛、骨、羽、卵なども検査の対象となる。肉や皮の輸入においては神戸港は日本で一番多いし、毛や骨なども需要は多い。牛の骨などをどうしてわざわざ輸入するのかと思えば、これは骨炭、ゼラチンの原料、フィロムの膜、肥料その他の細工ものなどになかな

か用途がひろいそうだ。

しかし今回は生きた動物や家畜などの輸入に焦点をほって動物検査所神戸支所の松沢幸夫所長(51)さんにお話を聞いてみた。松沢さんは昭和26年より神戸をふり出しに動物防疫の仕事につき、今年で25年めというキャリアの持主。家畜防疫官はすべて獣医の資格がなければならぬものでもちろん松沢さんも獣医さんだ。

「長い間この仕事をしてますというんなことがありましてね。一五、六年前に神戸で輸出する豚が一五〇頭ほど死んだこともありまして。また外人が連れてこられた犬を検査のためしばらく留する時、手離したくないといつて泣きつかれたこともありましてよ」と松沢さん。

ところで輸入検査の時、気をつけなければならぬ家畜の病気にはどんなものがあるのだろうか。

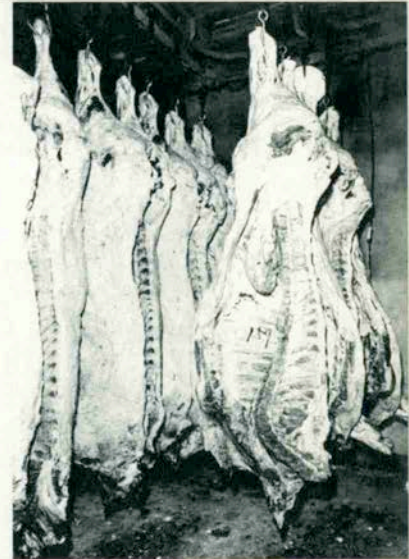
日本にはなくて国際的に恐れ病気というのは、口蹄疫、牛疫、牛肺疫、アフリカ豚コレラ、ニューキャッスル病、鶏ベストなどがあり、ニューキャッスル病は戦後進駐軍について日本に入り大発生をしたことがある。世界的に恐れられている口蹄疫は日本では昭和8年に門司の検査所でみつかつて以来一度も出ていない。もし口蹄疫が日本にひろまれば二カ月で日本の家畜は全滅するといわれる恐ろしい病気だが、この病気は動物の中でもひずめが二つに分れている偶蹄類(たとえば牛、豚、やぎ、ひつじ、キリン、ラクダ、鹿)だけに感染するもので、昭和42年にイギリスがアルゼンチンから肉を輸入したときイギリス全土にこの口蹄疫が大流行し、数10万頭の家畜が死亡し、伝播を防ぐため各地の交通を遮断したため人間の社会生活までがおびやかされる事態に陥ったのはまだ記憶に新しい。

ひとたび家畜の間に病気がひろがると予想もつかないような事態になり、その損害もはかりしれないものとなるので、家畜が国の経済を支えているような国、たとえばオーストラリアやニュージーランドなどは病気の侵入を防ぐために徹底的な対策をとっている。松沢さんのお話



一頭700kgもある巨大な牛

によれば、オーストラリアは病気を警戒するた一切行つておらず、メルボルンオリンピックのときでさえ、競



数日後にはこんな姿に

臨床個体検査が行われる。今日輸入された牛は伊藤忠商事が試験的に入れたもので、一頭が七〇〇キロもある大きな牛だ。技官の小島輝夫さん

を許さず、馬術の競技はバリで行つたという。また、東京オリンピックのときはオーストラリアからもつてきた馬術用の馬は競技が終つても自国へ連れもどさず、他の国へもつていくという徹底ぶりだ。そのくらい家畜の病気の侵入に気をつかわなければもしいつたんひろまると、国自体が崩壊の危機に瀕するわけだ。

ところで神戸港に外国から家畜が輸入された場合はまず長田区の苜蓿検疫場に陸揚げされて、一定の期間検査をすませた後、業者の手にわたされることになっている。その陸揚げされる様子を見学し苜蓿検疫場を訪れるとちょうどオーストラリアから八頭の牛がはしけからコンテナで宙つりにされて検疫場へ降ろされるところだった。

検疫場へ入る前に私達もスッポリと白衣に着せかえられ、頭の前から長ぐつにいたるまで噴霧器で消毒をされる時も同じように消毒をかぶつた。輸入された牛は港で一度臨船検査を受け、異常がないかどうか確認されたうえ、ここに運ばれ、さらに15日間けい留されて各種の

をはじめ三人の若い防疫官がこれから検査にあたるわけだが、外国の牛は野外で放牧されて育つため、日本の牛にくらべるとかなり荒っぽいので検査も骨がおれるという。まだ八頭ぐらいたつたら楽だが、数百頭も一度に入るとでんやわんやの大騒ぎで検査も大変なことになる。昨年の輸入は牛が六二二頭、馬が六三頭、豚二七頭なり。変つた動物としては昨年アルゼンチンより大ぐらいの大きさのミニチュアポニーが四頭輸入された。遊園地用に使うらしい。ここはほとんどが家畜ばかりで、動物園用の動物は主に名古屋へ陸揚げして検査をするそうだ。ここでは病気がみつかり、処分するようなことはあまりないが、最近では4年前に韓国から輸入した豚に豚コレラがみつかり、一七頭を焼却した例がある。

この検疫場のすぐ隣りには神戸中央卸売市場食肉市場があり、屠殺され、解体された牛や豚の肉塊がズラツと並べられているのが目にとまつた。今輸入された八頭の牛も数日後にはここに並べられるのかと思うとあまりいい気持はしない。ぶらさがっている一かたまりの肉塊の卸値は五〇万円とのこと。消費者の手にわたるときはいかほどの値段がついているのだろうか。ともあれ、神戸っ子がおいしい輸入ビーフを安心して楽しめるのも、厳しい検疫官の検査のおかげだと思つと、今まで関係のないと思つていた検疫所の役割が急に身近なもののように思えてきた。くいしんぼうの身勝手かもしれない。

# ゴクスタッド 博物館

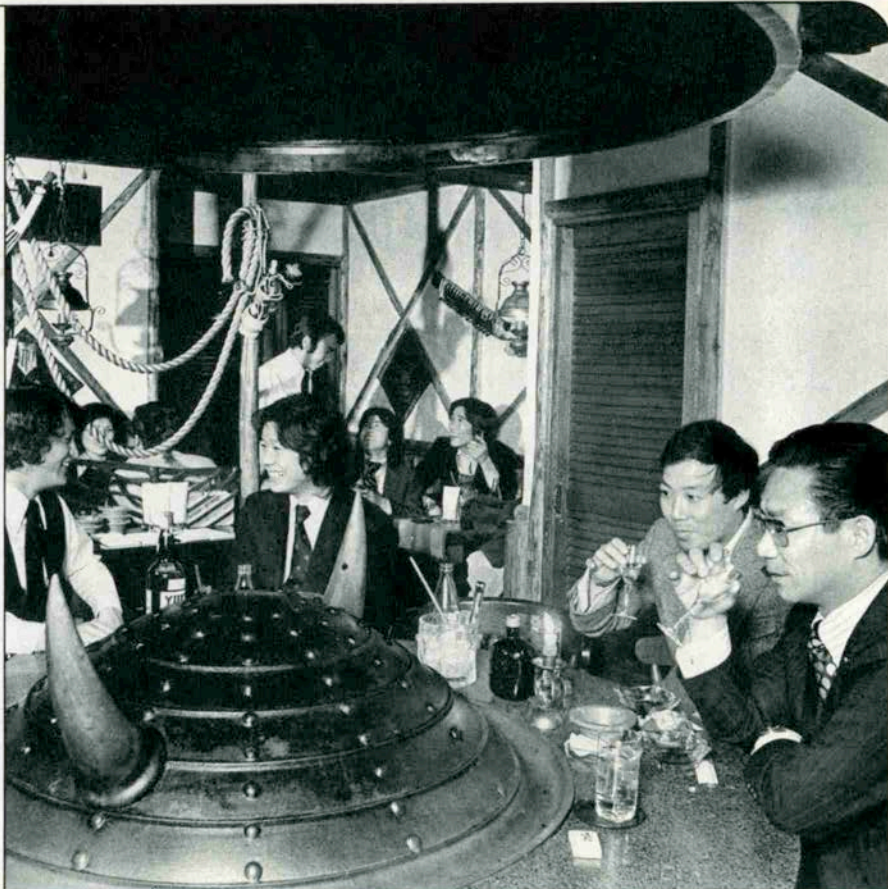
<5>

## 北欧神話

### その1 神々の紹介

キリスト教が広まる前の北ヨーロッパには、神々と英雄たちが生き生きと活躍していました。北欧神話に登場する神々はアサ神族とよばれて、アスガルド（アサ神の園）という天上の都に住んでいました。そのアスガルドは、宇宙をつらぬいてそびえるイグドラシル（宇宙樹）という巨大なトネリコの木の上にあって、いくつも大きい宮殿がそびえ、宇宙の中心とされました。アスガルドには、多くの神々がいるのですが、その主なものは、「万物の父」である主神オーディンのほか、雷の神トール、火の神ロキ、美と愛の女神フレイヤ、それに豊作と生殖の神フレイなどです。

主神オーディンは、大地の中心に居をかまえ、人々に知恵をさずけ、神々と人々を支配しているのです。

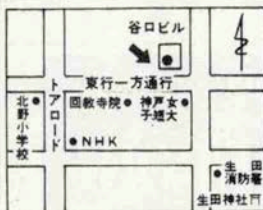


10人様前後のパーティーにかぶと焼きをご利用下さい。

#### <メニュー>

##### かぶと焼き

マトン・ポーク・チキン・えび	各 ¥600
いか・サーモン	各 ¥800
ビーフ・ミックス	各 ¥1,300
スモークサーモン	¥1,000
ビット・イ・パンナ	
(スエーデン風ポテトいため)	
スモーク・シュットブラル	¥1,000
(スエーデン風肉だんご)	
水割(オールド)、アクアビット	各 ¥450
オールド½サイズポトル	¥3,200



RESTAURANT  
& BAR

# GOKSTAD

午後6時～午前2時 水曜日休み  
神戸市生田区山本通3-18 谷ロビル1F ☎242-0131

“心の詩”を唄う森哲也が毎夜サントノーレで…

あなたの燃える手で わたしを抱きしめて  
ただ二人だけで 生きてゆくのよ  
生命の限り あなたを愛したい……  
(愛の讃歌より)

春3月から トア・ロード〈サントノーレ〉で  
毎夜 歌とピアノで お客さまと暖かい“心のふれあい”を  
持ちたいと願って唄い初めました  
今宵 あなたと楽しいサントノーレの夜を……………  
森 哲也

●出演時間 午後7:30~11:30

★トア・ロード昼と夜のいこいのサロン  
TEA & DRINK

Tea time A.M.10時~P.M.6時  
〈毎木曜休み〉

Wine time P.M.6時~12時 / 〈年中無休〉

サント\*ノーレ

生田区中山手通2丁目トア・ロード  
PHONE (078)391-3822

アダルトな  
ルーレットのあるサロン

salon de roulette  
サントノーレ  
St. HONORE

神戸市生田区中山手通1丁目24-7  
ダイワナイトプラザ6F  
TEL. (078)221-3886  
営業時間 / PM 6:00より

# 神戸百店会

## \*宝飾品 Jewel・Pearls

- ①宝飾 ミキモト International House (221) 0062
- ②宝飾 田崎真珠店 Tasaki Pearls きんプラザ3F (391) 4085
- ④宝飾 タジマ Tajima Jewel 元町通二丁目 (331) 5761
- ⑤時計と宝石 美田時計店 Mita Watch Shop 元町通三丁目 (331) 1798
- ⑥宝飾 神戸ダイヤモンド Kobe Diamond トアロード (331) 2397

## \*紳士洋服・洋品 Tailor & Men's Shop

- ⑦紳士服 柴田音吉洋服店 Tailor Sibata 元町通四丁目 (341) 093
- ⑧ネクタイ 元町バザー Motomachi Bazaar 元町通一丁目 (331) 1401
- ⑨紳士服 三恵洋服店 Tailor Mituei 元町通四丁目 (341) 290
- ⑩男子洋品 フナキヤ Funakiya 元町通三丁目 (321) 0356
- ⑪紳士服 十字屋洋服店 Tailor Jujiya 元町通五丁目 (341) 019
- ⑫洋品雑貨 サノヘ Sanohe 元町通二丁目 (331) 4707
- ⑬ワイシャツ 神戸シャツ Kobe Shirt 大丸前 (331) 2168
- ⑭紳士服 洋服の粹渡 Watanabe 阪急西口 (251) 8501
- ⑮紳士服 ニッケショールーム Nikke Showroom 元町通三丁目 (391) 6195
- ⑯紳士服 神戸テーラー Kobe Tailor 阪急西口 (31) 2817
- ⑰紳士服飾 ウネ Men's Shop Une 元町通一丁目 (331) 3112
- ⑱紳士シャツ 大和屋シャツ Yamatoya Shirt センター街 (331) 6956
- ⑳メンズウェア マーキュリー Men's Wear MERCURY 大丸前 (31) 7857

## \*婦人洋装・洋品 Ladie's Shop

- ⑲帽子 マキシマ Maxim トアロード (331) 6711
- ⑳服飾雑貨 エスターニュートン Esther Newton トアロード (331) 1818
- ㉑洋品 スギヤ Sugiya トアロード (331) 3436
- ㉒ハンドバッグ シラサ Shirasa 元町通二丁目 (321) 0801
- ㉓ベビー用品 ファミリア Familiar 元町通三丁目 (391) 1555
- ㉔洋品 オカダ Okada トアロード (331) 051

- ㉕洋装 Masuya ス センター街 (321) 5990
- ㉖婦人服飾 ベニヤ Beniya ニ センター街 (391) 5528
- ㉗婦人・紳士服飾 セリザワ Serizawa ザ センター街 (391) 4824
- ㉘毛皮 ベニー毛皮 Bennie Furrier (Furs) 国際会館一階 (221) 3327
- ㉙高級婦人服地お仕立て KOMATUYA センター街 (331) 1833
- ㉚婦人服飾 三 San-ai さんプラザ (391) 6861
- ㉛オートクチュール Soen 大丸前 (331) 7550

## \*装身具・服飾品 Accessary・Dress

- ㉜ベッ甲 太田ベッ甲 Ota Co. (Tortoise-shell ware) 元町通一丁目 (331) 6195
- ㉝ハンドバック イクシマヤ Ikushimaya アクセサリー (331) 2415
- ㉞アクセサリー 芸 Gëimu トアロード (331) 5993
- ㉟婦人・紳士靴 Cross Shoes 高級舶来雑貨 トアロード (391) 1781
- ㊱婦人・紳士靴 ヨシオカヨシオカ Yoshioka Shoes トアロード (331) 5199

## \*和装 Kimono. Geta

- ㊲呉服 ちんがら屋 Chingaraya センター街 (331) 8836
- ㊳呉服 みよしや Miyosiya 大丸前 (331) 3388
- ㊴衣裳 中川衣裳店 Nakagawa センター街 (331) 7524
- ㊵衣裳 つるや衣裳店 Turuya 大丸前 (321) 0360

## \*美容 Beauty Shop

- ㊶美容 ブルーズあきら Blue's あきら 北野町3 (221) 9080
- ㊷美容 エリザベス Elizabeth Beauty Shop 三宮神社前 (331) 4917

## \*美術・工芸品 Art

- ㊸美術 元町画廊・若木屋 Motomachi Gallery 元町通一丁目 (331) 2359
- ㊹画材・顔料 末積製額 Suezumi トアロード (331) 1309
- ㊺工芸 磯川工芸店 Isokawa アクセサリー トアロード (331) 3398
- ㊻美術陶磁器 淡洲 Ianshudo センター街 (331) 1770
- ㊼新古美術 播新 Harishin 元町通三丁目 (331) 2516
- ㊽美術品 元町美術会 元町通六丁目 (351) 0088
- ㊾記念品・贈答品 平山商會 神戸 (351) 1551

## \*家具 家庭・文化用品 Furniture・Family

- ㊿家具 永田良介商店 Nagata Ryosuke Shop 大丸前 (391) 3737

- ㊿玩具 カメヤ Toy Store Kameya センター街 (331) 0090
- ㊿メガネ 神戸眼鏡院 The Kode Optical Co.,Ltd 元町通三丁目 (321) 1212
- ㊿カバン 大上靴店 Oue Trunk Co. 元町通一丁目 (331) 3962
- ㊿ゴルフ用品 タカハシ GOLF & BAG TAKAHASHI パック・靴 (331) 1172
- ㊿薬品 三星堂薬局 Sanseido Pharmacy 元町通六丁目 (341) 0330
- ㊿メガネ 服部メガネ店 Hattori Optical Shop 大丸前 (331) 1123
- ㊿結婚儀式用品 遠藤福寿堂 Endo-Fukujudo トアロード (391) 2251
- ㊿写真スタジオ ボンヌール写真室 Bonheur 生田神社前 (331) 3668
- ㊿店舗・住宅内装 インテリアイリフネ Interior Irifune 灘 (851) 3191

## \*菓子・喫茶 Cake・Tea-room

- ㊿和洋菓子 風月堂 Fugetsudo 元町通三丁目 (391) 2412
- ㊿瓦煎餅 亀井堂本家 Kameido Honke トアロード (331) 1616
- ㊿菓子 雁治郎飴本舗 Ganjiroame-Honpo 名産通橋公前 (341) 142
- ㊿洋菓子 ドンク Donq センター街 (391) 5481
- ㊿チョコレート モロゾフ Morozoff センター街 (391) 8717
- ㊿ドイツ菓子 ユーハイム Juchheim's 元町通三丁目 (331) 2340
- ㊿洋菓子 ヒロタ Hirota Confectionery 三宮センター街 (331) 4211
- ㊿洋菓子 ニーハイムコンフェクト Futatsuchaya 元町通一丁目 (331) 0755
- ㊿和菓子 本高砂屋 Hon-Takasagoya 元町通三丁目 (331) 367
- ㊿フランス菓子 ベル Bell さんプラザ地階 (321) 1900
- ㊿瓦煎餅 河南堂 Kanando 高野山側 (331) 0613
- ㊿チョコレート コスモポリタン Cosmopolitan 三宮京町筋 (331) 1217
- ㊿瓦煎餅 菊水総本店 Kikusui Sohonten 橋公社正門前 (351) 1801
- ㊿喫茶 UCC上島コーヒョップ UCC上島珈琲本社 さんちかすイータウン (391) 5677
- ㊿チョコレート ゴンチャロフ Goncharoff さんちかすイータウン (391) 3563

## \*和洋料理 Eating House

- ㊿日本料理 竹葉亭 Chikyotei 元町通三丁目 (331) 1212
- ㊿天婦羅 おかざ Okagawa 元町通三丁目 (331) 6154
- ㊿寿司 本成駒家 Hon-Narikomaya 三宮本通り (331) 3236
- ㊿とんかつ 武蔵 Musasi センター街 (331) 377
- ㊿スペイン料理 カルメン Carmen 阪急西口 (331) 228
- ㊿欧風料理 ハナワグリル Hanawa Grill 元町通五丁目 (341) 6942
- ㊿ビヤホール ニュートーキョー New Tokyo 生田橋 (391) 451
- ㊿海川魚料理 時雨茶屋 Shigure Jaya 元町三丁目 (331) 0070
- ㊿軽料理 蛸の壺 Takonotsubo 大丸前 (331) 4033
- ㊿レストラン 北野クラブ The Kitano Club 北野クラブ階上 (231) 2251
- ㊿レストラン ブランドウブラン Blanc de Blanc 京町一 (331) 1475
- ㊿ふぐ・天ぷら・寿司 栄弥 Sakaeya 本丸前 (331) 5772
- ㊿寿司 Matahei 生田神社前 (331) 0935
- ㊿神戸肉 大井肉店 Ooi Beef Shop 元町7 (391) 0111

## \*クラブ・料亭 Night Club

- ㊿料亭 松の家 Matsu no ya 花 (371) 1921
- ㊿ナイトクラブ 北野クラブ The Kitano Club 北野町 (231) 2251
- ㊿クラブ ディスコティック45 花隈中 (341) 5845

## \*ホテル Hotel

- ㊿ホテル 神戸オリエンタルホテル Oriental Hotel 京町2 (331) 8111
- ㊿ホテル 六甲オリエンタルホテル Rokko Oriental Hotel 六甲 (891) 0333
- ㊿観光旅館 有馬温泉(東有馬)古泉閣 Kosenkaku 078 (904) 0731
- ㊿ホテル 神戸タワーサイドホテル KOBE TOWER-SIDE HOTEL 通止場町 (351) 2151

## \*商社 Trading House

- ㊿ビール 朝日麦酒 K K Asahi Beer 相生 (341) 7301
- ㊿電化製品 ナショナル電化センター National Electric Center 京町7 (391) 7746
- ㊿銀行 太陽神戸銀行 Bank of Taiyokobe 本店 生田区 (331) 8101
- ㊿珈琲・紅茶 UCC上島珈琲本社 神戸駅前 (341) 3606

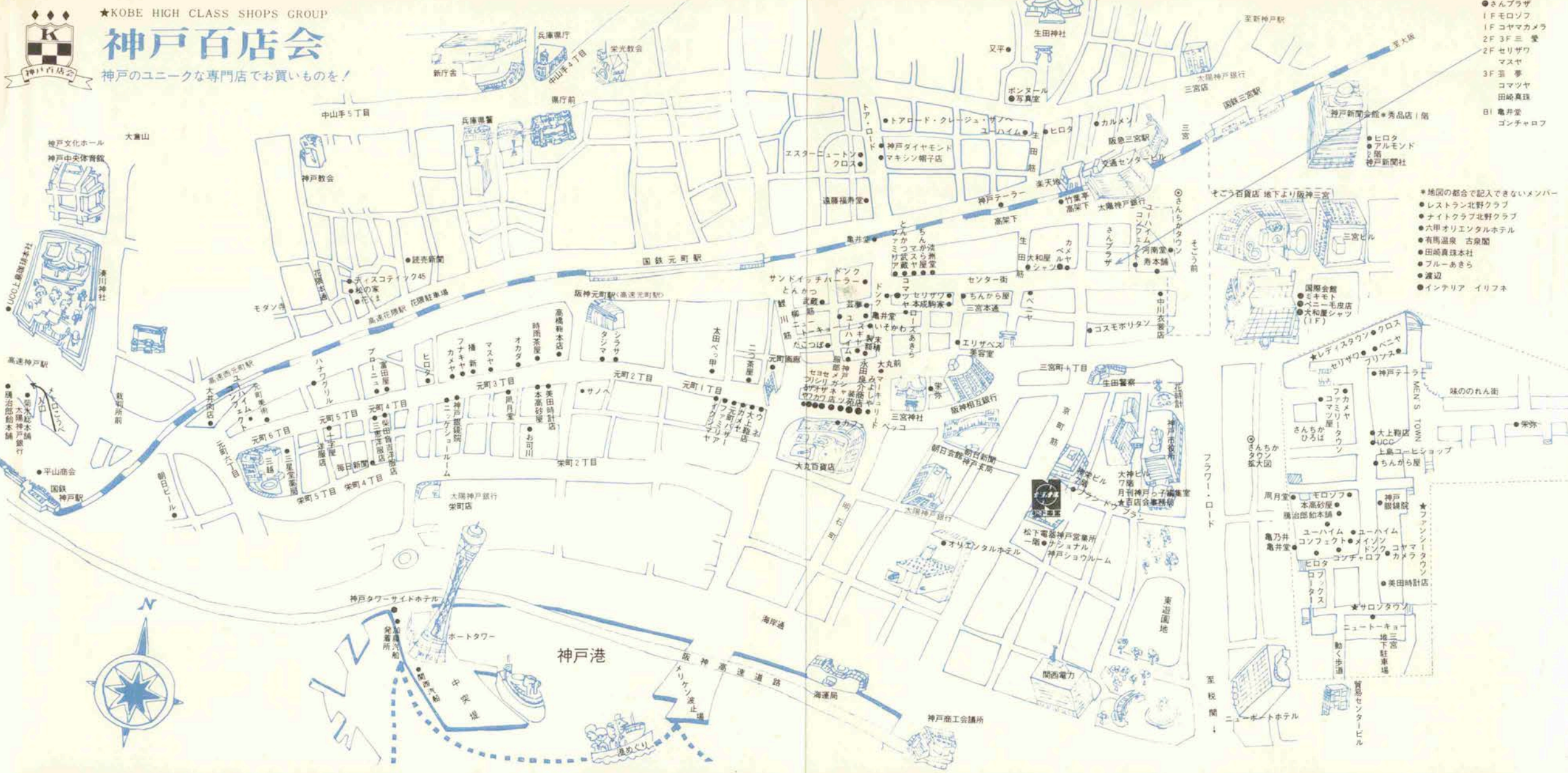




★KOBÉ HIGH CLASS SHOPS GROUP

# 神戸百店会

神戸のユニークな専門店でお買いものを!



- さんプラザ
- 1F モロソフ
- 1F コヤマカメラ
- 2F 3F 三愛
- 2F セリザワ
- マスマ
- 3F 三夢
- コマツヤ
- 田崎真珠
- BI 亀井堂
- ゴンチャロフ

- \*地図の都合で記入できないメンバー
- レストラン北野クラブ
- ナイトクラブ北野クラブ
- 六甲オリエンタルホテル
- 有馬温泉 古泉閣
- 田崎真珠本社
- ブルーあきら
- 渡辺
- インテリア イリフネ

そごう百貨店 地下より阪神三宮

三宮ビル

三宮ビル

味ののれん街

味ののれん街

至税関 ↓

至税関 ↓



小集会、ご披露宴、誕生祝などのパーティーなどにご利用下さい。

5:00P.M.~12:00A.M.

(日曜祭日は5:00P.M.~11:00P.M.)



●駐車場完備●

# ST. GEORGE JAPAN

個人会員

入会金20,000円 会費不要

特別会員

入会金50,000円 会費不要

ご入会のお問い合わせ、お申込みは  
セントジョージ・ジャパン事務局まで

PHONE 078 (242) 1234代表



No. 130 Kitano-cho 1-chome Ikuta-ku Kobe

# 〔自由〕と〔自然〕をまとって踊り出た、春。

春は、自然といっしょに遊んでみようかな。

プリントのドレスを風にはためかせて、ゆうゆうと。新しいお店を見つけたり、思いがけない人と出会ったりするかもしれない。

抱えるほどの草花を摘んで帰って、お気に入りの器に生けるとイイな。

## 色で着る春。

空の青・卵黄のイエロー。そして草の色・花の色…。自然の色に、デリケートな心づかいがプラスされて踊り出た春の色たち。

## ソフトに装う春。

自由に風と遊ぶ春のビッグ。いかにも春らしいソフトなフィット&フレアなど。秋・冬に着こなして慣れたデザインだから安心。

75春のファッションキャンペーン  
展開中<1階・2階・3階>

75春・夏 大丸のテーマ

素顔がいい。



DAIMARU  
もとまち

電話(078)331-8121<大代>



daimaru's