

めるへんという名の

三浦照子

如月の空に鋭く削いだ三ヶ月が凍る夜は、生田の森で黒猫たちの集会があります。森をかこむ一角は、やさしい灯の揺らぐあたたかな海、吐く息の銀の梯子をいくつかのぼると大鳥井の影のおちるところに、漂よう重い木のドアがあつて、茨の紋様にかこまれた、めるへん」という字がみえます。ためらわずに、ドアを押せば、年令不祥のきれいなマダムが誘うカウンタ―に、弥次郎兵衛にけんか独楽、折紙に竹とんぼ、磁石仕掛の幻燈やら、ダイスにパズルにカードなど。飽きれば、壁紙の地図を索します。幼い時遊んだ横町、日向くさい駄菓子屋の店、祭ばやしの社の森、みんな揃っている記憶のカクテル、酔いがまわれば、頬杖ついて古いスクラップブックの中から三十年前の恋文を探すといい。その時はマダムの黄金の目がスタンドの役目をはたし、しなやかな銀色のマニキュアの輝くゆびが、色褪せた文字をなぞってくれるでしょう。セロリとアスパラのサラダで積木をしているひとは、もう十年も明日を忘れて過しています。ぜひたしかめにおいでなさい。そこがどんなに楽しいか、誰も話すことは出来ません。帰って来たひとは、一人もいないのですから、凍った如月のよるに。



PHOTO BY Y. FUJIWARA

海船港



●神戸植物防疫所ルポ



昭六國産柑橘で検査中の様子



ウイルスの検査 (右が正常)



供試虫で研究をする小林さん



パイナップルを検査中の江口さん

神戸港第一突堤の近くに
農林省の「神戸植物防疫所」
(伊藤茂郎所長)がある。

市民にはあまりなじみのない名前かもしれないが、港にとっては重要な役割を果たしている。近年になって各国間の交通網は急速に発達し、それに伴い、人や物の交流も激しくなってきた。そうすると当然ながら物に付随していろいろな病原菌や害虫も各国間を行き来して、新天地で思わぬ被害を及ぼすことが予想されるし、事実、大きな被害を与えるようになってきた。北米からヨーロッパに渡り、植物検疫のキッカケとなったブドウワイルドセセラや、日本からアメリカに渡り、世界的な大害虫となったマメコガネなどその例にはいとまがない。

わが国では鎖国を解いた明治以後、多くの病虫害が侵入し、農業に大きな被害を及ぼすようになったので、大正三年植物検疫が開始されるようになった。

さて、植物防疫所の仕事は大きく分けて四つある。すなわち、海外から病虫害の侵入を阻止するための輸

入検疫、輸出される植物を相手国の要求に応じて行う輸出検疫、国内の一部地域に発生している重要病虫害が他の地域へまん延することを防ぐために行う国内検疫、そして外国から新しい重要病虫害が侵入した場合、または国内の一部に発生していた重要病虫害がまん延して植物に重大な損害を与えるおそれが生じた場合に行う緊急防除、この四つが主な仕事である。

神戸植物防疫所国際課長の江口照雄さん(46)に具体的なお話をうかがうと、これはなかなか大変な仕事のようにだ。神戸港の輸入量は日本で一番多いし、税関扱いの約二割を植物検疫所で扱っている。さらにその仕事の八割は輸入植物の検査だ。ところで、その検査の対象となる植物の範囲は、苗木、観賞用植物、球根、切花、種子、果実、穀類、豆類、木材、香辛料原料、漢方薬原料などきわめて広範囲にわたっている。

植物の輸送方法も海上輸送の革命といわれるフルコンテナ船やラッシュボートの出現で大きく変わってきており、それに伴い植物の輸入の伸びもめざましい。たとえば、この10年間に種子・球根は約3倍、果実・野菜は3倍、穀類・豆類は2倍、木材は4倍という激増ぶりだ。昭和48年1年間における全国の輸入検査は60万6千件にものぼっている。検査の結果、病虫害が発見されると廃棄、除去、消毒などの措置が行なわれるが、だいたい年間を通して五百種類の虫、三百種類の病気が発見されるというから驚く。昨年の6月には大阪でグレイプフルーツのなかにカリブミバエという害虫が発見され、全部フロリダへ送り返されたし、黄熟バナナなどはよく台湾へ返送されることがあるという。

神戸港へ陸揚げされる莫大な量の植物をきびしくチェックするために、ここ神戸植物防疫所国際課では毎日午前と午後二五、六名の防疫官が各所でフルに働いている。神戸港の穀類輸入量はもちろん日本でトップだが、岸壁でよく見かける巨大なサイロには輸入された穀類がギッシリと積み上げられ、消毒された後、国内へ流れていく。



東洋最大の昭和産業のサイロ（第2工区）

ところでこの巨大なサイロだが、神戸港だけで53万トンの収容力がある。といってもピンとこないかもしれないが、四国全部でとれる米の量が45万トンぐらだから神戸のサイロだけで四国全域でとれる米がスッポリと入る。また、兵庫、京都、大阪、

和歌山、奈良の5府県でとれる米も全部一度にサイロに収容できる、といえばその巨大さがわかるであろう。特に第二工区だけで25万トン収容のサイロ群があり、昭和産業の10万トンサイロは東洋一という。

「莫大な量の多種多様な植物を検査するのはやはり大変ですね。なにしろ八五〇種類ぐらいいもある害虫のなかから、発見した害虫の種類をさぐりあてての苦勞しますよ。さらに流通を阻外しないようにできるだけ早く検査しなければなりませんからね」という江口さんは、大学で植物病理学を専攻し、この畑23年目というベテランだ。横浜をふりだしに、門司、名古屋本所を回って5年前神戸へ。仕事のかたわら、大学の実習生や防疫所の新入所員、さらに海外からの研究生に植物病理学の講義もしている。この仕事が本当に好きだという江口さんに神戸港の印象をたずねてみると、「立派な港です。技術的、組織的、体制的そして機能的にも一番すぐれていますよ。横浜にくらべると港の機能は四、五年進んでいますね」と手ばなしのほめようだ。

江口さんに防疫所内を案内していただくと、二階の培養室ではいろいろな供試虫（テスト）の調査研究も行

なわれていた。素人の眼には果物に白い粉が少しふいているとしか思えないのに、たずねてみるとそれらはみな虫だという。とたんに背中がかゆくなる思いがする。

「虫を一つでも漏らさずに水ぎわでおさえないといけません。植物はいためずに虫だけを殺す方法をいろいろ考えているんです」というのは消毒技術の開発を進めている小林寛さん。地味で根気のいる仕事だ。

ところで植物の輸入検査でも一つ大切な検査がある。それは、果樹の苗木、球根類については輸入時の検査のほか、ウイルスによる害をチェックするため、一定期間国の隔離ほ場などで栽培し、この間に接種検定や抗血清による精密な検査をしなければならないことだ。この隔離ほ場は日本には横浜と神戸にしかない。神戸植物防疫所明石隔離ほ場を訪ねて前田篤実防疫管理官と川合昭技官に検査のようすをみせてもらった。

害虫は港で発見できても、ウイルスは港ではチェックすることができないので、果樹の苗木や球根類は一度ここで隔離栽培をして検査をする。したがって検査するには球根やサツマイモ類で約半年間、果樹の苗木で一年から二年もかかる。もちろん一本一本、一個一個調べるわけだが、球根など一八〇万球もあるのでとて一町歩しかないこの隔離ほ場だけでは間に合わず、したがって特定の農家に委託し、畑に植えてもらってそこで検査をしているのが現状だ。果樹苗木の80%はミカンだそうだが、温室をみせてもらうとユーレカレモンとグレープフルーツの実生が接木検査されており、ウイルスに感染しているのと、そうでないのとの違いがはっきりとわかる。ブラジルやスペインからくるものはほとんど100%ウイルスがあるという、ウイルスがあれば当然焼きすてることになる。

植物防疫所の仕事というものをほんの一部垣間みせてもらったにすぎないが、仕事の苦勞とその重要さを改めて思い知らされた取材であった。

ゴクスタッド 博物誌

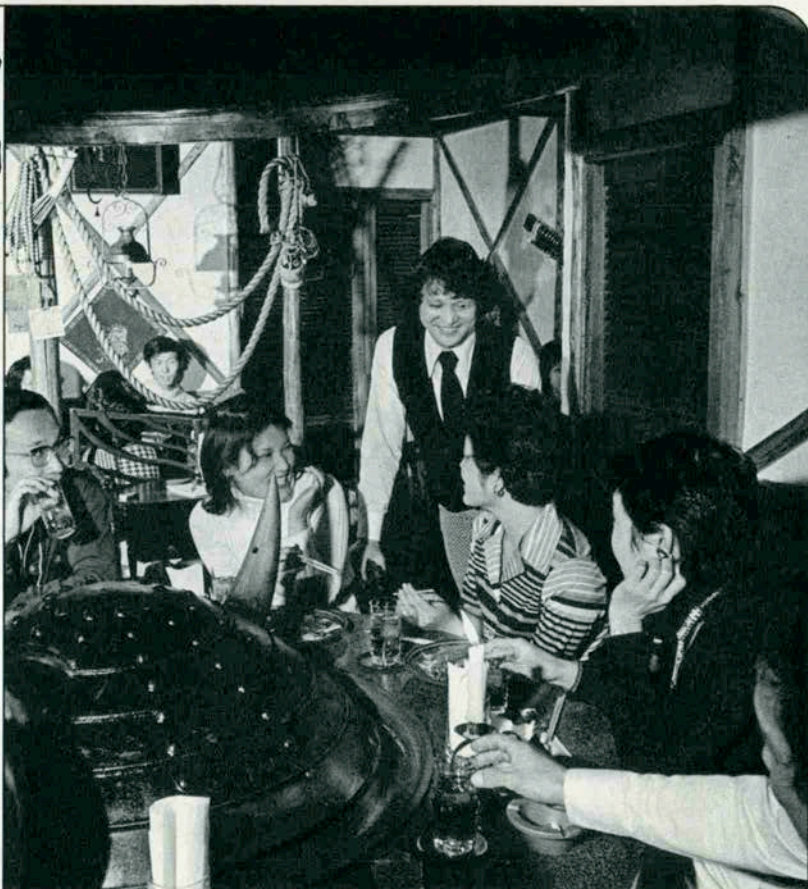
〈4〉

アクアビットは旅人

お酒は、つくられる土地の農業と深く結びついています。ですから、世界中どこへ行っても、その国、その地方の歴史や文化を背おった独特の地酒を楽しむことができます。北欧スカンディナビア地方には、「生命の水」という意味のアクアビット (Aquavit, Akvavit) があります。

アクアビットはたいへん種類が豊富なのですが、なかでも、リーニエ・アクアビット (Linie Aquavit) があります。これは、赤道のアクアビットという意味です。ウィルヘルムセン社の船の船倉に入れられて、オーストラリアまでの往復航路で、二回赤道を越えます。よく枯らしたオーク材のたるの中でゆれながら、急激な温度の変化をうけると、アクアビットの口あたりがだんだんよくなってきます。最後にノルウェーでびん詰にされるとき、酒が航海した船名と日付がラベルに書きこまれます。

海の勇者ヴァイキングの末裔が発明したお酒にふさわしく、アクアビットは旅人なのです。



10人様前後のパーティーにかぶと焼きをご利用下さい。ご予約承り中。

＜メニュー＞

かぶと焼き

マトン・ポーク・チキン・えび	各 ¥ 600
いか・サーモン	各 ¥ 800
ビーフ・ミックス	各 ¥ 1,300
スモークサーモン	¥ 1,000
ビット・イ・パンナ	¥ 1,000
(スエーデン風ポテトいため)	
スモーク・シュートブラル	¥ 1,000
(スエーデン風肉だんご)	
水割(オールド)、アクアビット	各 ¥ 450
オールド・サイズポトル	¥ 3,200



RESTAURANT
& BAR

GOKSTAD

午後6時～午前2時 水曜日休み

神戸市生田区山本通3-18 谷ロビル1F ☎242-0131



★トア・ロード昼と夜のいこいのサロン
TEA & DRINK

サント*ノール

生田区中山手通 2 丁目トア・ロード

PHONE (078) 391-3822

Tea time A.M. 10 時～P.M. 6 時
〈毎木曜休み〉

Wine time P.M. 6 時～12 時／〈年中無休〉

ジョイフル・ナイト4

アダルトな
ルーレットのあるサロン

音楽とお酒とルーレット……

1 月 8 日に開かれた
'75 ニュー・イヤー・パーティでは
福引に興じたり
ルーレットコンペで腕を競ったり
華やかな賑やかな宵でした
また 次回をお楽しみに！

入会金／男性会員 ¥10,000 女性会員 ¥5,000
ルーレットチャージ／メンバー ¥1,000 (チップ 40 点)
ビジター ¥2,000 (チップ 50 点)
ビジターはメンバーご同伴に限り 5 名様まで

salon de roulette
サントノール
St. HONORE

神戸市生田区中山手通 1 丁目 24-7

ナイトプラザ 6 F

TEL. 078 (221) 3886

営業時間／PM 6:00 より

● 堀 郁子
シャンソンタイム
月～土
午後 8 時～11 時 30 分

● サントノールシャンソン教室
毎週木曜日
午後 1 時～6 時

神戸百貨会

*宝飾品 Jewel・Pearls

- ①宝飾 ミキモト 国際会館1階 (221) 0 0 6 2 International House
②宝飾 田崎真珠店 さくらプラザ3F (391) 4 0 8 5
④宝飾 タジマ Jewel Tajima Jewel 2-motomachi (331) 5 7 6 1
⑤時計と宝石 美田時計店 Mita Watch Shop 元町通三丁目 (331) 1 7 9 8
⑥宝飾 神戸ダイヤモンド Kobe Diamond Tor Road (331) 2 3 9 7

*紳士洋服・洋品 Tailor & Men's Shop

- ⑦紳士服 柴田音吉洋服店 Tailor Sibata 元町通四丁目 (341) 0 6 9 3
⑧ネクタイ 元町バザール Motomachi Bazaar 元町通四丁目 (341) 7 2 9 0
⑨紳士服 三恵洋服店 Tailor Mituei 元町通三丁目 (321) 0 3 5 6
⑩男子洋品 Funakiya 元町通五丁目 (341) 0 2 1 9
⑪紳士服 十字屋洋服店 Tailor Jujiya 元町通四丁目 (341) 4 7 0 7
⑫洋品雑貨 Sanohe 大丸前 (331) 2 1 6 8
⑬ワイシャツ 神戸シャツ Kobe Shirt 国際会館南 (251) 5 0 1
⑭紳士服 洋服の粹渡 Watanabe 元町通三丁目 (391) 6 1 9 5
⑮紳士服 ニッケショールーム Nikke Showroom 阪急西口・西 (281) 2 8 1 7
⑯紳士服 神戸テーラー Kobe Tailor 元町通一丁目 (331) 3 1 1 2
⑰紳士服飾 Men's Shop Une センター街 (331) 6 9 5 6
⑱紳士シャツ 大和屋シャツ Yamatoya Shirt 国際店(251)0220
⑳メンズウェア マーキュリー Men's Wear MERCURY 大丸前山側角 (341) 7 8 5 7
In front of Daimaru

*婦人洋装・洋品 Ladie's Shop

- ⑲帽子 マキシム Maxim トアロード (331) 6 7 1 1
⑳服飾雑貨 エスターニュートン Esther Newton トアロード (331) 1 8 1 8
㉑洋品 スギヤ Sugiya トアロード (331) 3 4 3 6
㉒ハンドバッグ シラサ Shirasa 元町通二丁目 (321) 0 8 0 1
㉓ベビー用品 フアミリア Familiar 元町1丁目 (391) 5555
㉔洋傘 オカダ Okada トア・ロードセンター街角 (331) 0 0 5 1

- ㉕洋装 Masuya スヤ センター街・元町3丁目 (321) 2 8 1 1
㉖婦人服飾 ベニヤ Beniya センター街・大丸前 (391) 4 6 2 4
㉗毛皮 セリザワ Serizawa 国際会館一階 (221) 3 3 2 7
㉘高級婦人服地お仕立て コマツツヤ KOMATUYA センター街・さんプラザ (331) 1833・(331) 0607
㉙婦人服飾 三愛 San-ai さんプラザ (391) 6 8 6 1
㉚オートクチュール 装苑 Soen 大丸前 (331) 7 5 5 0

*装身具・服飾品 Accessory・Dress

- ㉛ベッ甲 太田ベッ甲 Ota Co. (Tortoise-shell ware) 元町通一丁目 (331) 6 1 9 5
㉜ハンドバック イクシマヤ Ikushimaya 元町通一丁目 (341) 2 4 1 5
㉝アクセサリー アクセサリー 夢 Geimu トアロード (331) 5 3 9 3
㉞婦人・紳士靴 クロス Cross Shoes トアロード (391) 1 7 8 1 (代)
㉟婦人・紳士靴 ヨシオカ Shoes Yoshioka Shoes 大丸前 (331) 5 9 9 0
In front of Daimaru

*和装 Kimono・Geta

- ㊳呉服 ちんがら屋 Chingaraya センター街 (331) 8 8 3 6
㊴呉服 みよしや Miyosiya 大丸前 (331) 3 3 8 8
㊵衣裳 中川衣裳店 Nakagawa センター街 (331) 7524・5333
㊶衣裳 つるや衣裳店 Turuya 大丸前 (321) 0 3 6 0
In front of Daimaru

*美容 Beauty Shop

- ㊷美容 フルーあきら フルーズあきら 北野町3 (221) 9080
㊸美容 美容室エリザベス Elizabeth Beauty Shop 三宮神社前 (331) 4 9 1 7

*美術・工芸品 Art

- ㊹美術 元町画廊・若木屋 Motomachi Gallery 元町通一丁目 (331) 2 3 5 9
㊺面材・顔縁 末積製額 Suezumi トアロード (331) 1 3 0 9
㊻工芸 磯川工芸店 Isokawa トアロード (331) 3 3 9 8
㊼美術陶磁器 淡洲 Tanshudo センター街 (331) 1 7 7 0
㊽新古美術 播磨 Harishin 元町通三丁目 (331) 2 5 1 6
㊾美術品 元町美術 元町通五丁目 (351) 0 0 8 1
㊿記念品・贈答品 平山商会 神戸駅 (351) 1 5 5 1

*家具 家庭・文化用品 Furniture・Family

- ㊿家具 永田良介商店 Nagata Ryosuke Shop 大丸前 (391) 3 7 3 7

- ㊿玩具 カメヤメ Kameya Toy Store 元町本店 (391) 0090
さんちかファミリータウン (391) 4 0 4 5
㊿メガネ 神戸眼鏡院 The Kode Optical Co., Ltd 元町通三丁目 (321) 1 2 1 2
3-motomachi

- ㊿カバン 大上靴店 Oue Trunk Co. 元町通一丁目 (331) 3 9 6 2
㊿ゴルフ用品 タカハシ GOLF & BAG TAKAHASHI 元町通三丁目 (331) 1 1 7 2
㊿薬品 三星堂薬局 Sanseido Pharmacy 元町通六丁目 (341) 0330・3555
㊿メガネ 服部メガネ店 Hattori Optical Shop 大丸前 (331) 1 1 2 3
㊿結婚儀式用品 遠藤福寿堂 Endo-Fukujudo トア・ロード長田 (391) 1871・(575) 2251
㊿写真スタジオ ボンヌール写真室 Bonheur 生田神社前 (331) 3668・7034
㊿店舗・住宅内装 インテリアイリフネ Interior Irifuno 瀬・六甲道南 (851) 3 1 9 1-4

*菓子・喫茶 Cake・Tea-room

- ㊿和洋菓子 風月堂 Fugetsudo 元町通三丁目 (391) 2 4 1 2-5
㊿喫茶 亀井堂本家 Kameido Honke トアロード (331) 1616・0001
㊿菓子 雁治郎飴本舗 Ganjiroame-Honpo 長瀬通橋公前 (341) 1 4 2 4
㊿洋菓子 ドンク Donq センター街 (391) 5 4 8 1-3
㊿喫茶 モロゾフ Morozoff センター街 (391) 8717
㊿ドイツ菓子 ユーハイム Juchheim's さんちかファミリータウン (391) 2 1 4 6
㊿洋菓子 ヒロタ Hirota Confectionery Ikuta Jinja Mae (331) 1 6 9 4
㊿洋菓子 ユーハイムコンフェクト ユーハイムコンフェクト 元町通三丁目 (331) 2 3 4 0
㊿和菓子 二つ茶屋 Futatsuchaya 三宮センター街 (331) 1 4 2 1
㊿菓子 本高砂 Hon-Takasagoya 元町通一丁目 (331) 0 7 5 5
㊿フランス菓子 ベル Kanando さんちかファミリータウン (321) 1 9 0 0
㊿瓦煎餅 河南堂 Kanando 三宮駅山側 (331) 0 6 1-3
㊿チョコレート コスモポリタン Cosmopolitan 三宮京町筋 (331) 1 2 1 7
㊿瓦煎餅 菊水総本店 Kikusui Sohonten 楠公社正門前角 (351) 1 8 0 1 (代)
㊿喫茶 UCC上島コーヒショップ UCC上島コーヒショップ さんちかファミリータウン (391) 5 6 7 7
㊿チョコレート ゴンチャロフ Goncharoff さんちかファミリータウン (391) 3 5 6 3

*和洋料理 Eating House

- ㊿日本料理 竹葉亭 Chikuyotei 阪急三宮 (331) 1 1 2 6
㊿天婦羅 可川 Okagawa 元町通三丁目 (331) 6 1 5 4
㊿寿司 本成駒家 Hon-Narikomaya 三宮本通り (331) 3 2 3 6
㊿とんかつ 武蔵 Musasi センター街 (331) 3 7 7 1
㊿スペイン料理 カルメソン Carmen 阪急西口上 (331) 2 2 2 8
㊿欧風料理 ハナワグリル Hanawa Grill 元町通五丁目 (341) 5 6 9 5
㊿ビヤホール ニュー・トーキョー New Tokyo 生田柳筋 (391) 4 5 1 1
㊿海川魚 時雨茶屋 Shigure Jaya 元町3丁目 (331) 0070・(331) 1060
㊿軽料理 蛸の壺 Takonotsubo 大丸前日東ビル1-motomachi (331) 1 0 3 3
㊿レストラン 北野クラブ The Kitano Club 北野クラブ階上 (231) 2 2 5 1
㊿レストラン ブランドウブラン Blanc de Blanc 三宮 (331) 7 7 4 5
㊿ふぐ・天ぷら・寿司 Sakaeya 大丸前・三宮神社東 (331) 5772・5674
㊿寿司 弥平 Matahei 2-Sannomiya 生田神社前 (331) 0 9 3 5
㊿神戸肉 大井肉店 Ooi Beef Shop Ikuta Street (351) 2 0 1 (代)
7-motomachi

*クラブ・料亭 Night Club

- ㊿料亭 松の家 Matsu no ya (371) 1 9 2 1-限
㊿ナイトクラブ 北野クラブ The Kitano Club 三宮2 5 1
㊿クラブ ディスコティック45 花露中央通り (341) 2 8 4 5
Hanakuma chudori

*ホテル Hotel

- ㊿ホテル 神戸オリエンタルホテル Oriental Hotel 京町2 1 1
㊿ホテル 六甲オリエンタルホテル Rokko Oriental Hotel 三宮 (331) 0 3 3 3-山
㊿観光旅館 有馬温泉(東有馬)古泉閣 Kosenkaku 神戸 (078) 904 0 7 3 1
㊿ホテル 神戸タワーサイドホテル KOBE TOWER-SIDE HOTEL 阪神本町(中突堤) (351) 2 1 5 1 (代)

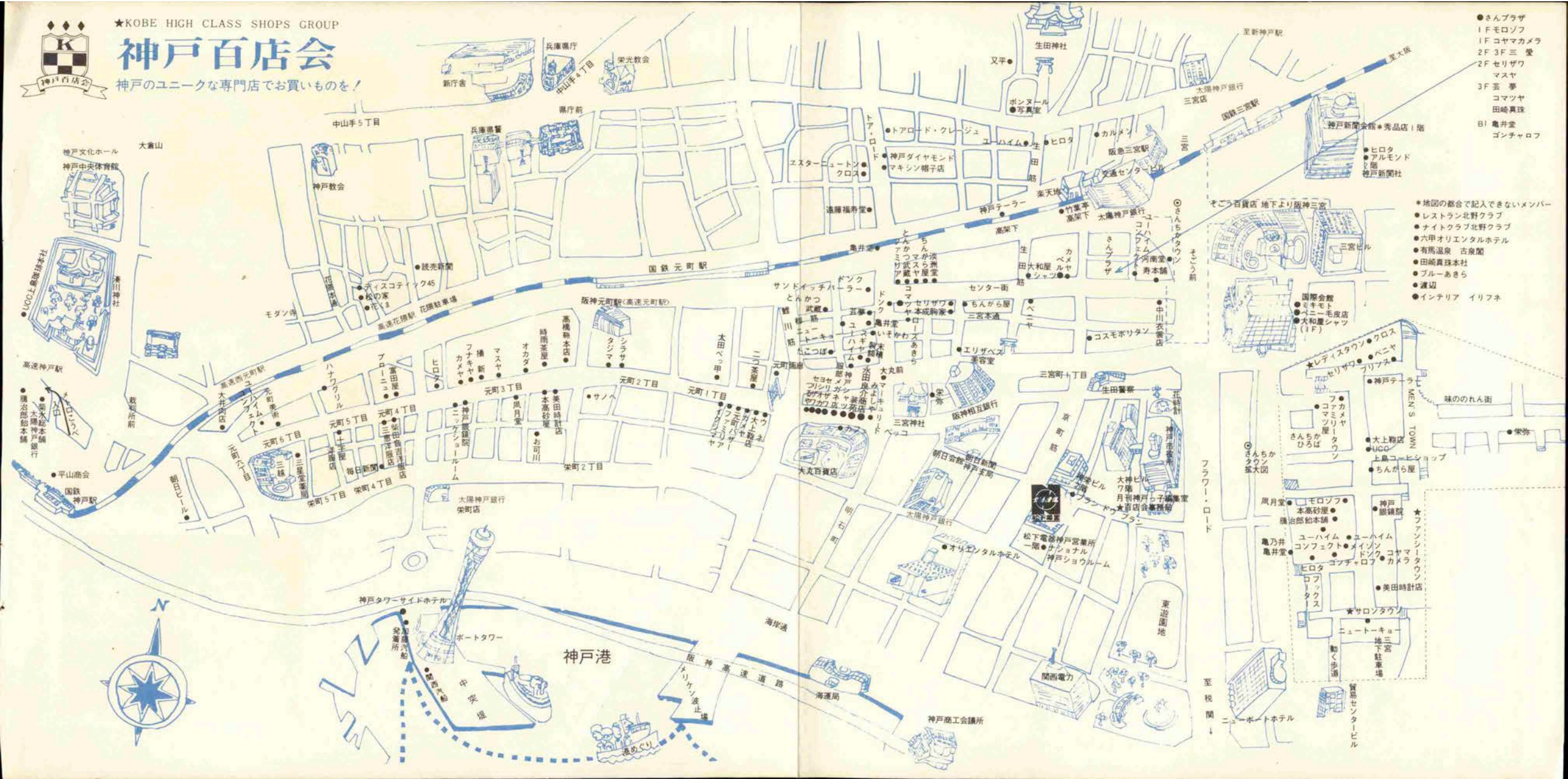
*商社 Trading House

- ㊿ビール 朝日麦酒 K K Asahi Beer (341) 7 3 0 1
㊿電化製品 ナショナル電化センター National Electric Center 京町7 7 4 6
㊿銀行 太陽神戸銀行 Bank of Taiyokobe 本町 生田区浪花町 (331) 8 0 1 (代)
㊿珈琲・紅茶 UCC上島珈琲本社 UCC上島珈琲本社 神戸駅前 (341) 3 6 0 6



神戸百店会

神戸のユニークな専門店でお買い物ものを！





セントジョージ・クリスマス・パーティーより(1974.12.21)

小集会、ご披露宴、誕生祝などのパーティーなどにご利用下さい。

5 : 00P.M. ~ 12 : 00A.M.

(日曜祭日は 5 : 00P.M. ~ 11 : 00P.M.)

個人会員

入会金20,000円 会費不要

特別会員

入会金50,000円 会費不要

ご入会のお問合わせ、お申込みは
セントジョージ・ジャパン事務局まで
PHONE 078 (242) 1234代表



●駐車場完備●

ST. GEORGE JAPAN



No. 130 Kitano-cho 1-chome Ikuta-ku Kobe

香り高い

世界のコーヒーを あなたのお部屋で



コーヒーは **UCC** の看板のあるお店でお求め下さい

世界各国のコーヒーから各種のコーヒー器具まで取り揃えた **UCCカフェナルカード**
UCCコーヒーバザル があなたの街に新しく出来ました。コーヒーのことなら信用
のある **UCC** の看板のお店でお求め下さい。

信頼のブランド

UCC
COFFEE

上島珈琲本社

総本社：神戸市生田区多聞通5-3（神戸駅前） ☎神戸(078)341-3606(代)
支社：関東・中部・北陸・関西・中国・山陰・四国・九州・沖縄 支店：全国主要都市80カ所

UCCコーヒー は当社のトレードマークです。

再度倒産整理改名したUコーヒーとは何ら一切関係ありません。