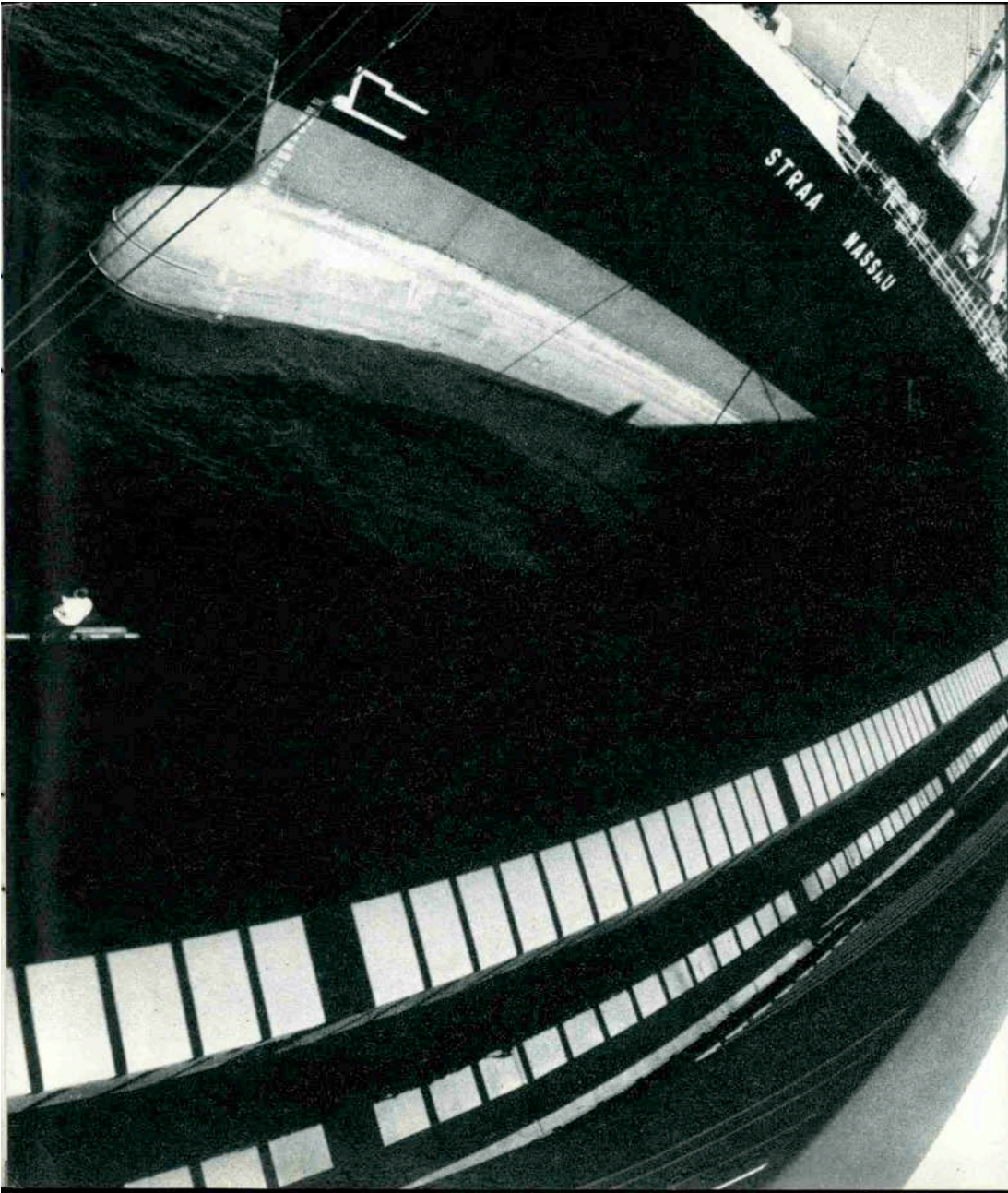
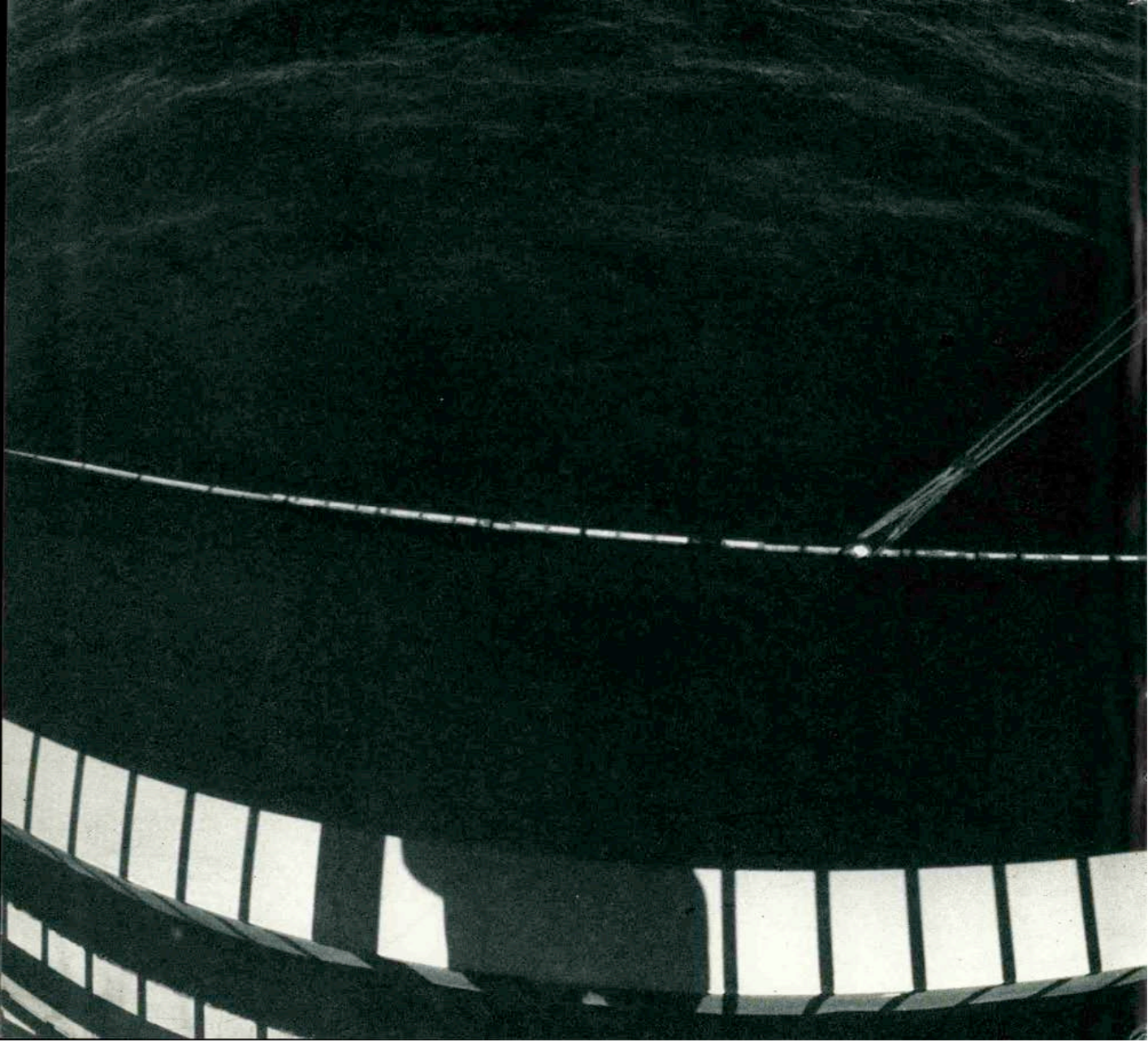


■コウベ・ある視角へ9

4Q

カメラ・小山 保







海船港

現代の夢のせる

飛行船

ポートアイランドで

処女飛行まつ飛行船訪ねて

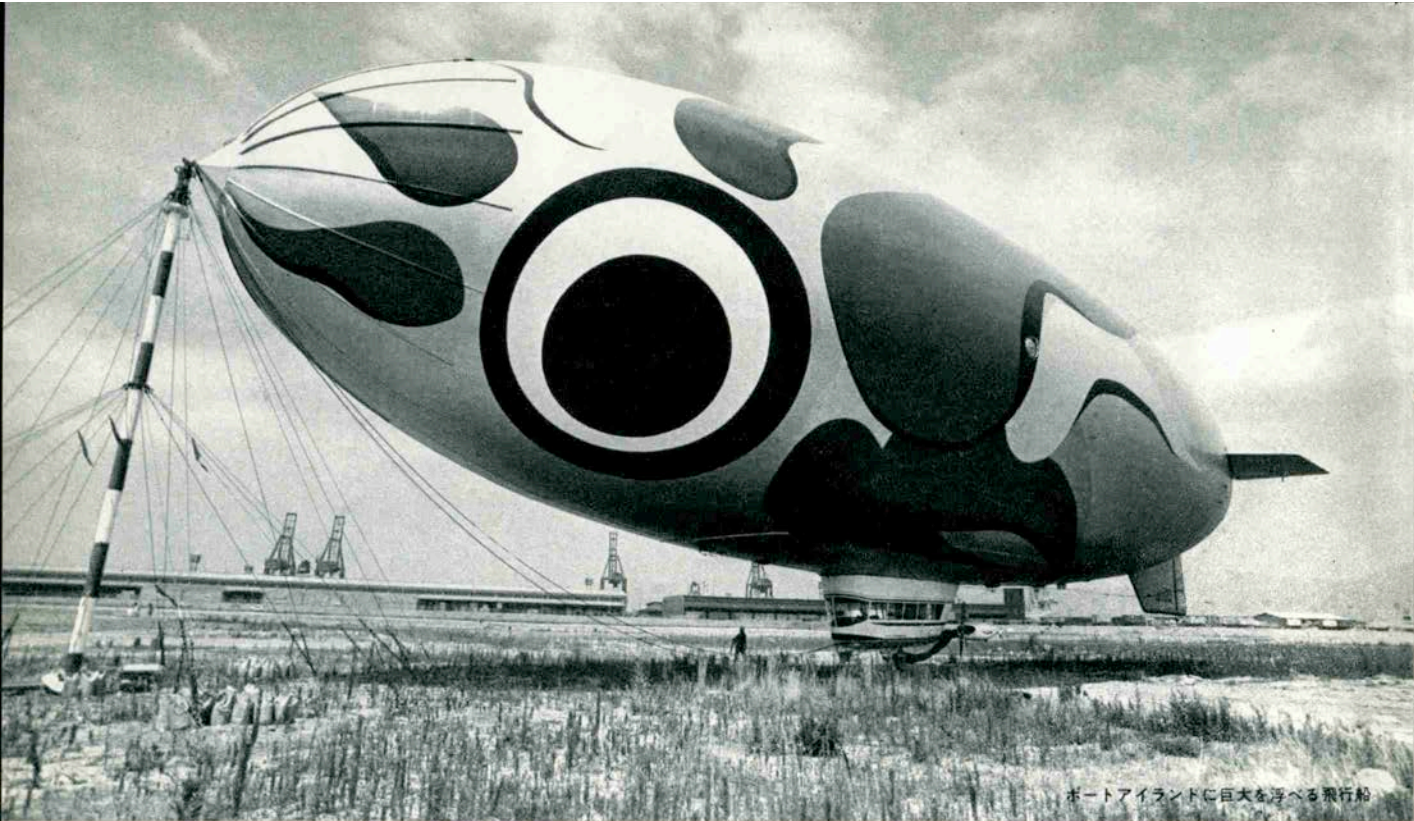
赤い神戸大橋を渡り、砂塵を卷いて車はポートアイランドへ。

高倉山をぐっと一呑みしたこの番外地は、西部劇ゴッコがしたくなる景色。そしてクールなコンテナ基地が周りを囲む。雨のない夏空、ベンベン草の砂地に、ポツカリ、ユンワリ、フアンタステイクなアポロ金魚の飛行船が浮いていた。ご存知キドカラー・ボンバちゃんの二代目。初代は中古品であったが、これは西独のWDL社から輸入したサラッピンなのだ。

全長57m、胴部の最大直径14・25m、銀色の胴に岡本太郎さんが太陽のコロナを赤、青、黄、緑でデザインし、大きな黒い眼をギョロリと入れた。ボンベ900本分のヘリウムを吸いこんだ胴体の下腹



飛行船に賭ける田中さん



ポートアイランドに巨大な飛行船を吊る

に、左右210馬力のエンジンで、プロペラをひらひらさせた小さなゴンドラは、パイロット2名、定員6名という優雅な部屋。

滞空20時間、速度90キロ。車で高速を走っているぐらいの感じだから、窓を開けて下界も望めるというユックリズム。コウベシッブクラブのメンバー30名は、子供たちから女性、中年紳士までそろっているが、フンワリ揺らぐゴンドラへ、次々と試乗させてもらっている気分。

案内役のオリエンタル飛行船Kの田中新造運航部長(45)は、飛行船に賭ける男。神戸商大出身の神戸っ子だが、もともと船好きが、11年前から飛行船ひとすじ。最初のボンパちゃんに7年を賭け、まだ名前のないアポロ金魚ちゃんに4年。

「飛行船は、グラマーな女の子だから、男が夢中になるんですよ」と眼を細めて笑う。レディなのはしたなくも気持よげに「プフッ」と時々、おしりをゆりながらONARAをするのにはびっくり。

このWDL号がポートアイランドの住人になったのは1月20日。ドイツから分解されて到着し、二月初めからWDL社の技師と、田中部長の指揮のもとに、若い16名のグランドクルーが組み立てを始めた。万博の富士パビリオンのテントドームで名をあげた、太陽

船底にある操縦室



こじんまりとした船室



「ワー、デッカイナー！」



工業の手による円型テントの巨大なドームのなかで、戦後最大の飛行船は、竜骨と梁材で、船首、尾翼がくまれ、ゴムの外皮が張られ、ヘリウムを吹きこんで銀色の姿ができたがった。銀色の表に、世界で初めての試み、絵のある飛行船が、岡本太郎さんのデザインで塗りあげられていった。

7月18日、岡本画伯はアメリカから帰ってこのドームをおとすれ、黒のペイントで「画竜点睛——眼を入れた。

7月19日深夜から朝にかけて、この巨大テントのなかから、引き出して姿を見せるというので出かけたカメラマンと二人、折りからの台風に待てどくらせど風静まらず、ついに朝明けのポートアイランドで眠りこけ、また7月24日、これも駄目。26日、こっちが行けなくなる風おさまって、ポツカリと優姿を見せるという人泣かせのグラママーちゃんなのだ。

さて、彼女を空に浮べる若い16名のパイロットとグラインドクルーの面々。キャンブテンはドイツ人が来るが、飛行長は井関伝さん。皆、飛行機のムシ。

18歳の大河原久司くんは、今年の3月立川の昭和台工業高校を出たばかり。

「今までのマッハの時代に、ゆっくりノンビリ、夢があ

るでしょう。飛ぶのはパイロット、飛ばすのはグラインドクルー。人間の力で飛ばす、何よりも自然にさからっていないのがいいですよ」

宝塚に住む松本貫治くんは20歳。西宮東高校から、山梨の日本航空専門学校へ、キドカラーのボンパを見たのが飛行船へかり立てたきっかけだったという。

「学校を出てこの会社へ入り、ドイツからあいつが来るまで1年待っていたんです。飛行機よりオモシロそうだし皆と違うことをやりましたし、ゆっくりのんびりは世の中の逆をいって良いですよ。銀色の時、あいつはきれいだった。絵を描くと何だかオモチャみたいでネ」

総員の起床7時、食事8時30分、そして飛ぶも飛ばすも訓練と、夏の陽がきびしくならぬ内に訓練が続く。午後4時30分から三宮へマイクロバスで銭湯へ。9時30分にはまたマイクロバスでポートアイランドへ。

もうまもなく運転許可が下りると、2億3千万円（スポンサーはセキスイ）のグラママーなレディは空に浮ぶ。日本の各地を飛びだすとスタッフは、マイクロバスで彼女を追ってのジブシー生活が始まるのだ。

処女飛行を待つ彼女のなんとのかなことか……。

ちょっと京風料理をというとき ちょっとおふくろの味をというとき ちょっと変わった接待をというとき

生田筋お茶漬のふる里へ



御 献 立			
野立焼き	1,500円	煮 魚	300円より
野立辨当	1,000円	揚 魚	300円より
野立むすび	800円	焼肉ステーキ	1,500円
刺身・てんぷら	各800円	とんかつ	500円
焼 魚	300円より	季節の一品料理	500円
鍋ものいろいろ		えびふらい	500円

カウンターお食事処
悟味酉姉妹店

ふる里

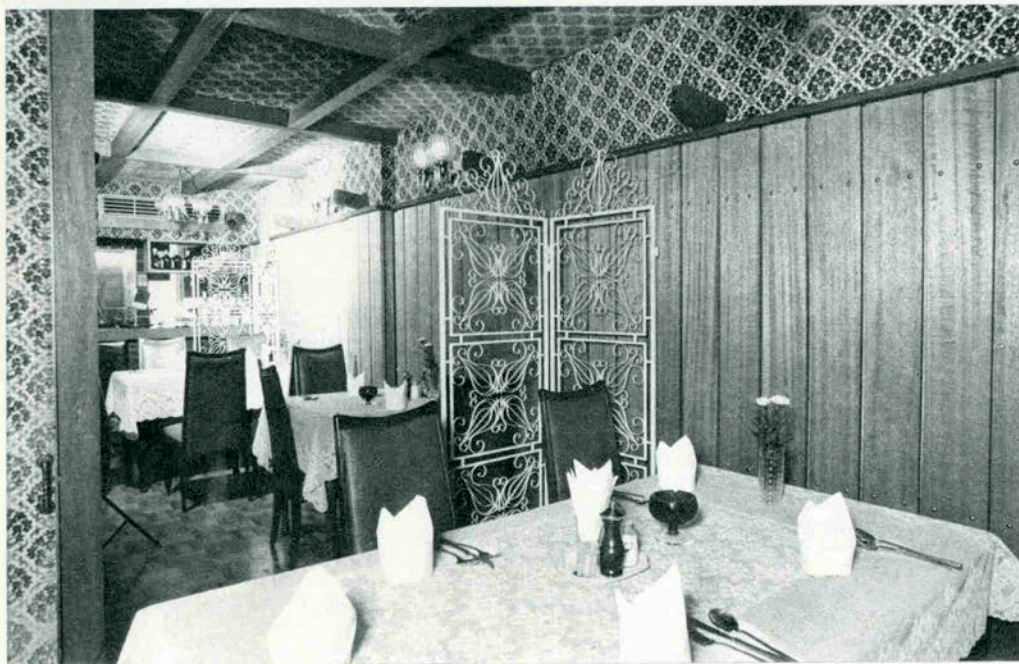
神戸三宮生田筋(生田神社前)

TEL 331-5535

営業時間 PM5:00~PM12:00

※二階に小座敷(予約席)も用意致しております

最高のKobe Beefが手軽に味わえる店



ビーフステーキの店

HOOK
フック 東店

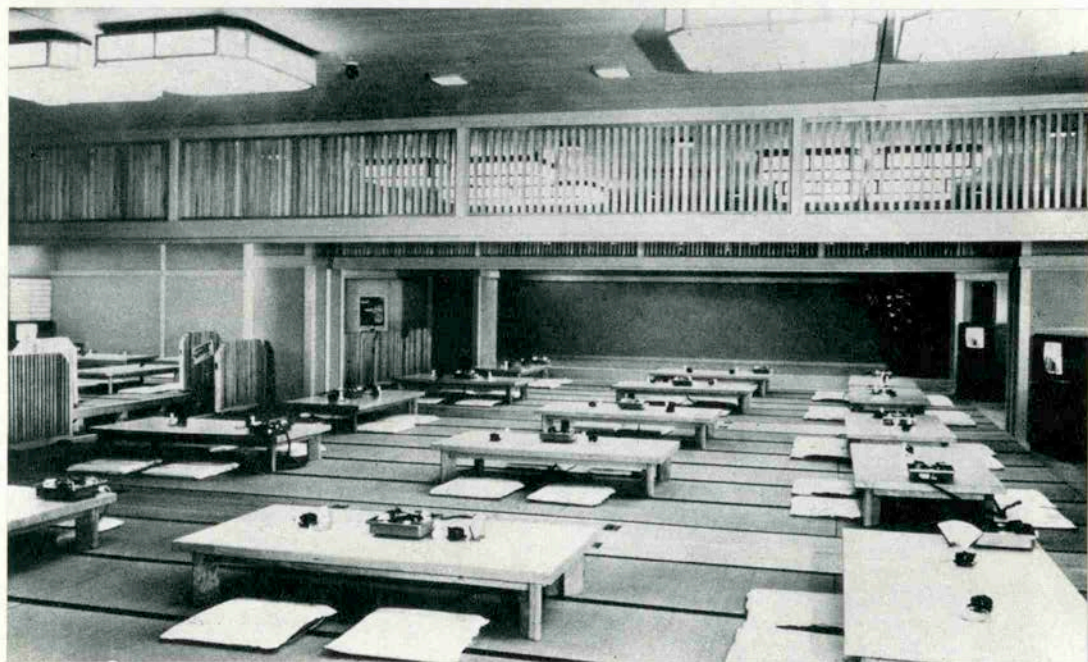
神戸市生田区栄町1-5-3
TEL (078) 321-3207~8

この秋はフック東店のステーキで
スタミナをつけてください。

12人から15人までのパーティにも
ご利用いただけますのでいつでも
どうぞ。

ご予約も承ります。

秋の一刻、卓を囲み鍋をつつく 佳き日
御宴会、御商談、お二人の語らいに御利用下さい



サンセブン ☆六甲広間（和食・宴会）

6階

セルフクッキングコーナー（鉄板焼、焼そば、お好焼）

タイガーラウンジ（洋酒、日本酒）

六甲広間（和食、宴会）

7階

クリエイティブプラザ（いろんなイベントが楽しめる広場）

ベルトシュトラッセ（喫茶とスナックの広場）

アートバック（踊って歌ってサバー形式のゴージャスなコーナー）

ゲームコーナー（ナウなゲームで遊ぼう）



PHONE 331-1021~7

A.M.11:00~P.M.11:00

阪急三宮駅



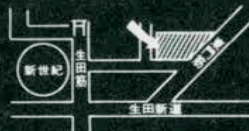


右・峰子さん
左・えりこさん



くらぶ
佐久間

ママ 米田陽子



神戸・生田区
東門筋ゼウスタウン 3F
Tel.321-2226~7
年中無休
P.M. 6:00~P.M.11:00

★キャンティ コーナー★

花柳芳恵一子リサイタル
を終えて“おつかれさま！”

7月27日国際会館で、延若・扇
雀丈を迎えての花柳芳恵一子リ
サイタル、熱演を終えた後、キ
ャンティコーナーでおつかれさ
ま。今夜の踊りの話でにぎやか
です。右より花柳芳恵一子・中
村扇雀・望月美佐・花柳芳次郎・
花柳勢津孝の皆さん。

9年目の夏迎えてビール祭り
雨のない夏。8月1日～3日午
後4時30分～7時30分迄はキ
ャンティビール祭り。
アサヒビールでスタッフのチェ
リオ！

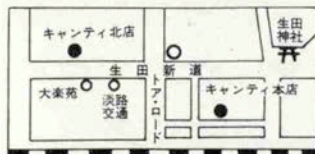


★洋酒の店★
Chianti
キャンティ本店



スープと
パンの店

★
Chianti
キャンティ北店



神戸市生田区北長狭通213
078(391)3060 <年中無休>

.....キャンティ北店のメニュー.....

●ドリンク	●たべもの目玉商品
ビール 250円	オックステールスープ
ウイスキー 450円	チーズトースト
ブランディ 1,200円	+ コカコーラ
V.S.O.P	900円

神戸市生田区下山手通3丁目8-9(月休日)
078(331)3661 5:00P.M.～2:00A.M.



●堀郁子音楽の家 古いシャンソンを見直そう!



●年に一度の定期門下生発表会のあい間に、テーマを決めて、シャンソンの勉強会を開いています。今回は7月29日、六甲学生青年センターで「古いシャンソンを見直そう」と門下生が集い、楽しいひとときを過しました。
 次回は9月16日「アダモ特集」

ところは六甲学生青年センター(阪急六甲下車北3分)ニューライフ地下
 午後1時～午後5時まで入場無料、ご来会下さい。
 (写真は、堀郁子先生とピアノの小田格さんを囲んで、パリ野郎を
 合唱している風景)

●サントノーレ堀郁子シャンソン教室 毎週木曜日午後1時～6時

★トア・ロード昼と夜のいこいのサロン

TEA & DRINK

サント*ノーレ

生田区中山手通2丁目トア・ロード

PHONE (078)391-3822

Tea time A.M.10時～P.M.6時

〈毎木曜休み〉

Wine time P.M.6時～12時／〈年中無休〉

●MENU

紅茶・コーヒ 300円
 ビール 300円
 水割り 400円

●堀郁子

シャンソントイム
 月～土
 午後8時～11時30分

神戸百店会

*宝飾品 Jewel・Pearls

- ①宝飾 ミキモト Mikimoto Pearls
②宝飾 田崎真珠店 Tasaki Pearls
④宝飾 タジマ Jewel Tajima Jewel
⑤時計と宝石 美田時計店 Mita Watch Shop
⑥宝飾 神戸ダイヤモンド Kobe Diamond

*紳士洋服・洋品 Tailor & Men's Shop

- ⑦紳士服 柴田音吉洋服店 Tailor Sibata
⑧ネクタイ 元町バザー Motomachi Bazaar
⑨紳士服 三恵洋服店 Tailor Mituei
⑩男子洋品 フナキヤ Funakiya
⑪紳士服 十字屋洋服店 Tailor Jujiya
⑫洋品雑貨 サノヘ Sanohe
⑬ワイシャツ 神戸シャツ Kobe Shirt
⑭紳士服 洋服の粹 渡辺 Watanabe
⑮衣生活品 ニッケショールーム Nikke Showroom
⑯紳士服 神戸テーラー Kobe Tailor
⑰紳士服飾 ウネ Men's Shop Une
⑱紳士シャツ 大和屋シャツ Yamatoya Shirt
⑳メンズウェア マーキュリー Men's Wear MERCURY

*婦人洋装・洋品 Ladie's Shop

- ⑲帽子 マキシム Maxim
⑳服飾雑貨 エスターニュートン Esther Newton
㉑洋品 スギヤ Sugiya
㉒ハンドバック シラサ Shirasa
㉓ベビー用品 ファミリア Familiar
㉔洋傘 オカダ Okada

- ㉕洋装 Masuya
㉖婦人服飾 ベニヤ Beniya
㉗婦人・紳士服飾 セリザワ Serizawa
㉘毛皮 ベニー毛皮店 Bennie Furrier (Furs)
㉙高級婦人服地 お仕立て KOMATUYA
㉚婦人服飾 サン・アイ San-ai
㉛オートクチュール Soen
㉜高級婦人服地 お仕立て KOMATUYA
㉝婦人服飾 サン・アイ San-ai
㉞オートクチュール Soen
㉟ハンドバック アクセサリー lkushimaya
㊱アクセサリー ゴム Gomu
㊲婦人・紳士靴 クロスシューズ Cross Shoes
㊳婦人・紳士靴 ヨシオカヨシオカ Yoshioka Shoes

*装身具・服飾品 Accessory・Dress

- ㊴ベッ甲 太田ベッ甲 Ota Co. (Tortoise-shell ware)
㊵ハンドバック アクセサリー lkushimaya
㊶アクセサリー ゴム Gomu
㊷婦人・紳士靴 クロスシューズ Cross Shoes
㊸婦人・紳士靴 ヨシオカヨシオカ Yoshioka Shoes

*和装 Kimono・Geta

- ㊹呉服 ちゃんがり屋 Chingarayaya
㊺呉服 みよし Miyosiya
㊻衣裳 中川衣裳店 Nakagawa
㊼衣裳 つるや衣裳店 Turuya

*美容 Beauty Shop

- ㊽美容 フルーズ あきら Fullers Akira
㊾美容 美容室エリザベス Elizabeth Beauty Shop

*美術・工芸品 Art

- ㊿美術 元町画廊・若木屋 Motomachi Gallery
㊽画材・額縁 末積製額 Suezumi
㊾工芸 磯川工芸店 Isokawa
㊿美術陶磁器 淡洲堂 Tanashudo
㊽新古美術 播新 Harishin

*家具 家庭・文化用品 Furniture・Family

- ㊽家具 永田良介商店 Nagata Ryosuke Shop
㊿玩具 カメヤ Kameya Toy Store

- ㊹カメラ コヤマカメラ Koyama Camera Shop
㊺儀式用品 富田 Tomitaya
㊻カバン 大上靴店 Oue Trunk Co.
㊼ゴルフ用品 タカハシ GOLF & BAG TAKAHASHI
㊽電器製品 元町家庭電器販売 K.K. Motomachi Electric Co., Ltd.
㊾薬品 三星堂薬局 Sanseido Pharmacy
㊿メガネ 服部メガネ店 Hattori Optical Shop
㊽結婚儀式用品 遠藤福寿堂 Endo-Fukujudo
㊾写真スタジオ ボンヌール写真室 Bonheur

*ボーリング Bowling

- ㊽ボーリング 神戸スターレーン Kobe Starlane

*菓子・喫茶 Cake・Tea-room

- ㊹和洋菓子 風月堂 Fugetsudo
㊺瓦煎餅 亀井堂本家 Kameido Honke
㊻菓子 雁治郎飴本舗 Ganjiroame-Honpo
㊼洋菓子 ドンク Donq
㊽チョコレート モロゾフ Morozoff
㊾ドイツ菓子 ユーハイム Juchheim's
㊿洋菓子 ヒロタ Hirota Confectionery
㊽洋菓子 ユーハイムコンフェクト Uehaime Confection

*和菓子 二つ茶屋 Futatsuchaya

- ㊹和菓子 本高砂屋 Hon-Takasagoya
㊺ワラス菓子 ベル Kanando
㊻チョコレート コスモポリタン Cosmopolitan
㊼瓦煎餅 菊水総本店 Kikusui Sohonten
㊽喫茶 UCC上島コーヒショップ UCC
㊾洋菓子 アルモンド Almond
㊿チョコレート ゴンチャロフ Goncharoff

*和洋料理 Eating House

- ㊹和・日本料理 竹葉亭 Chikuyotei
㊺天婦羅 おかがわ Okagawa
㊻寿司 本成駒家 Hon-Narikomaya
㊼とんかつ 武蔵 Musasi
㊽スペイン料理 カルメン Carmen
㊾欧風料理 ハナワグリル Hanawa Grill
㊿ビヤ・ホール ニュー・トーキョー New Tokyo
㊽海川魚 時雨茶屋 Shigure Jaya
㊾軽料理 蛸の壺 Takonotsubo
㊿レストラン 北野クラブ The Kitano Club
㊽レストラン ブランドウブラン Blanc de Blanc
㊾ふぐ・天ぷら・寿司 栄 Sakaeya
㊿寿司 又 Matahei
㊽神戸肉 大井肉店 Ooi Beef Shop

*クラブ・料亭 Night Club

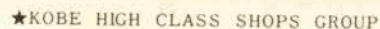
- ㊹料亭 松の家 Matsu no ya
㊺ナイトクラブ 北野クラブ The Kitano Club
㊻クラブ ディスコティック45
㊿ホテル Hotel

*ホテル Hotel

- ㊹ホテル 神戸オリエンタルホテル Oriental Hotel
㊺ホテル 六甲オリエンタルホテル Rokko Oriental Hotel
㊻観光旅館 有馬温泉(東有馬)古泉閣 Kosenkaku
㊿ホテル 神戸タワーサイドホテル KOBE TOWER-SIDE HOTEL

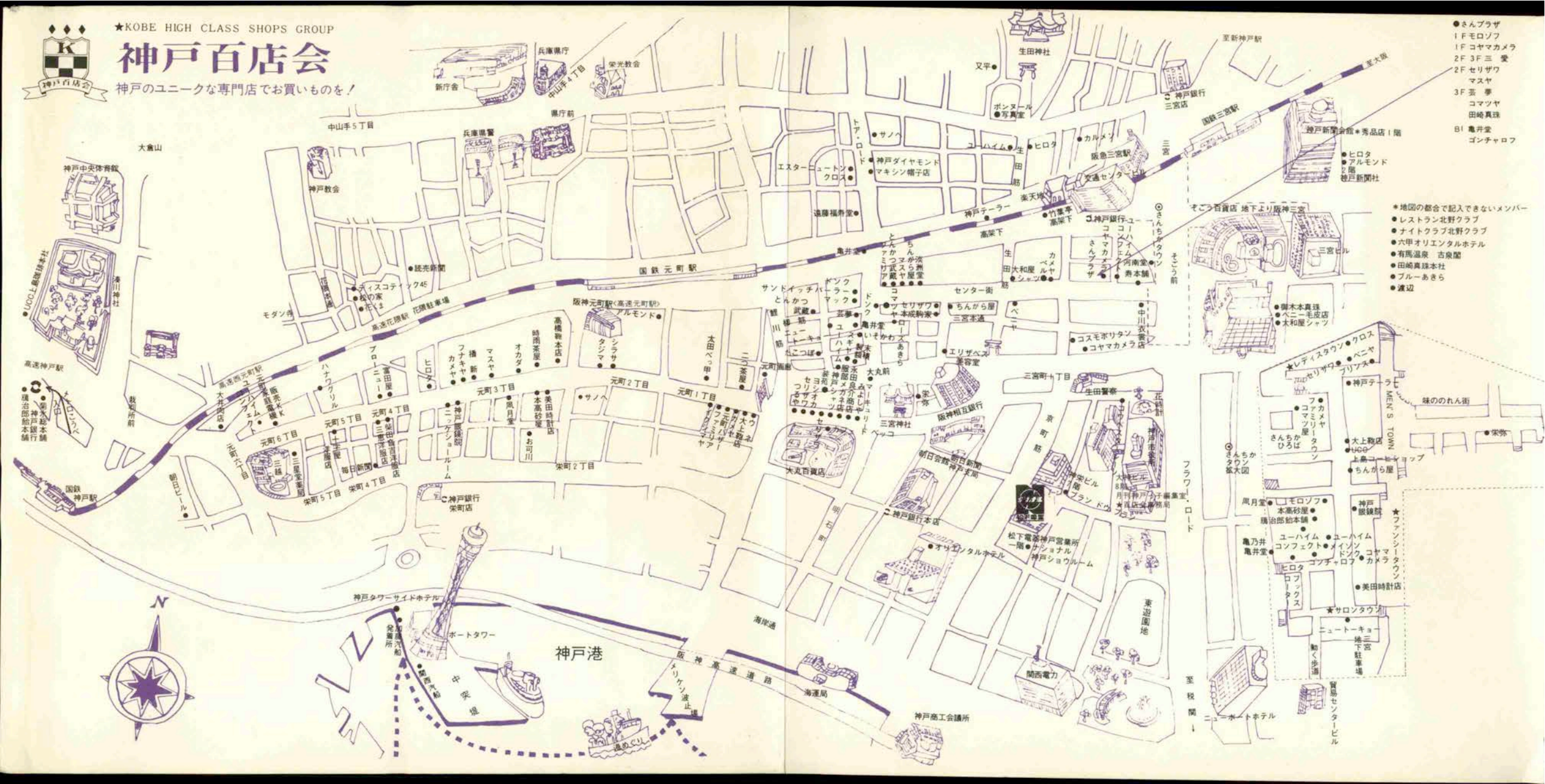
*商社 Trading House

- ㊹ビール 朝日麦酒 K.K. Asahi Beer
㊺電気化製品 ナショナル電化センター National Electric Center
㊻銀行 神戸銀行 Bank of Kobe
㊿珈琲・紅茶 直輸入 UCC上島珈琲本社



神戸百店会

神戸のユニークな専門店でお買いものを!





ただいま 会員募集中

入会金 ¥20,000

ご入会のお問合せ・お申込みはセント・ジョージ・ジャパンまで
レストラン・スコッチタイム 6:00 P.M.~2:00 A.M.

神戸市生田区北野町1丁目130 ☎242・1234 代表

ST・GEORGE・JAPAN.



一粒一粒にまごころと 技術をこめて...

静かに考える時間がもてる
ということとは
ゆたかなことです
一日に、そんなチャンスが
二度あれば
一度しかないときに比べて
二倍ゆたかなとでしより
きょうのことを振りかえり
あすのプランを考えるとき
コーヒーをお飲みくださ
いはかり知れないゆたかさ
をお感じになるはずです——

UCC チェスマイトコーヒー

アメリカンブレンド
最もソフトなムーディタイプ
フレンチブレンド
やや深炒りの通のタイプ
コンチネンタルブレンド
ヨーロッパのコク深い味
インベリアルブレンド
ブルーマウンテンをミックスした最高級品



世界のコーヒー

UCC®



世界を結ぶ珈琲・食品の総合商社

UESHIMA COFFEE CO., LTD.

COFFEE

上島珈琲本社

UCCコーヒーは

当社のトレードマークです。

他社で類似したマークがありますが

お間違えのないよう、お願い致します。

総本社：神戸市生田区多聞通5-3（神戸駅前） ☎神戸（078）341-3606（代）

支社：関東・中部・北陸・関西・中国・四国・九州・沖縄 支店：全国主要都市60カ所