

■ボエムド コウベ へ3

運河の南

伊勢田史郎

セント・バーナードに引っぱられながら少年がやつてくる。引込線の錆びたレールに沿って。

吠えない犬。歌わない少年。

だが 鳩は空を覆う。製粉会社の空をまっくらにする。

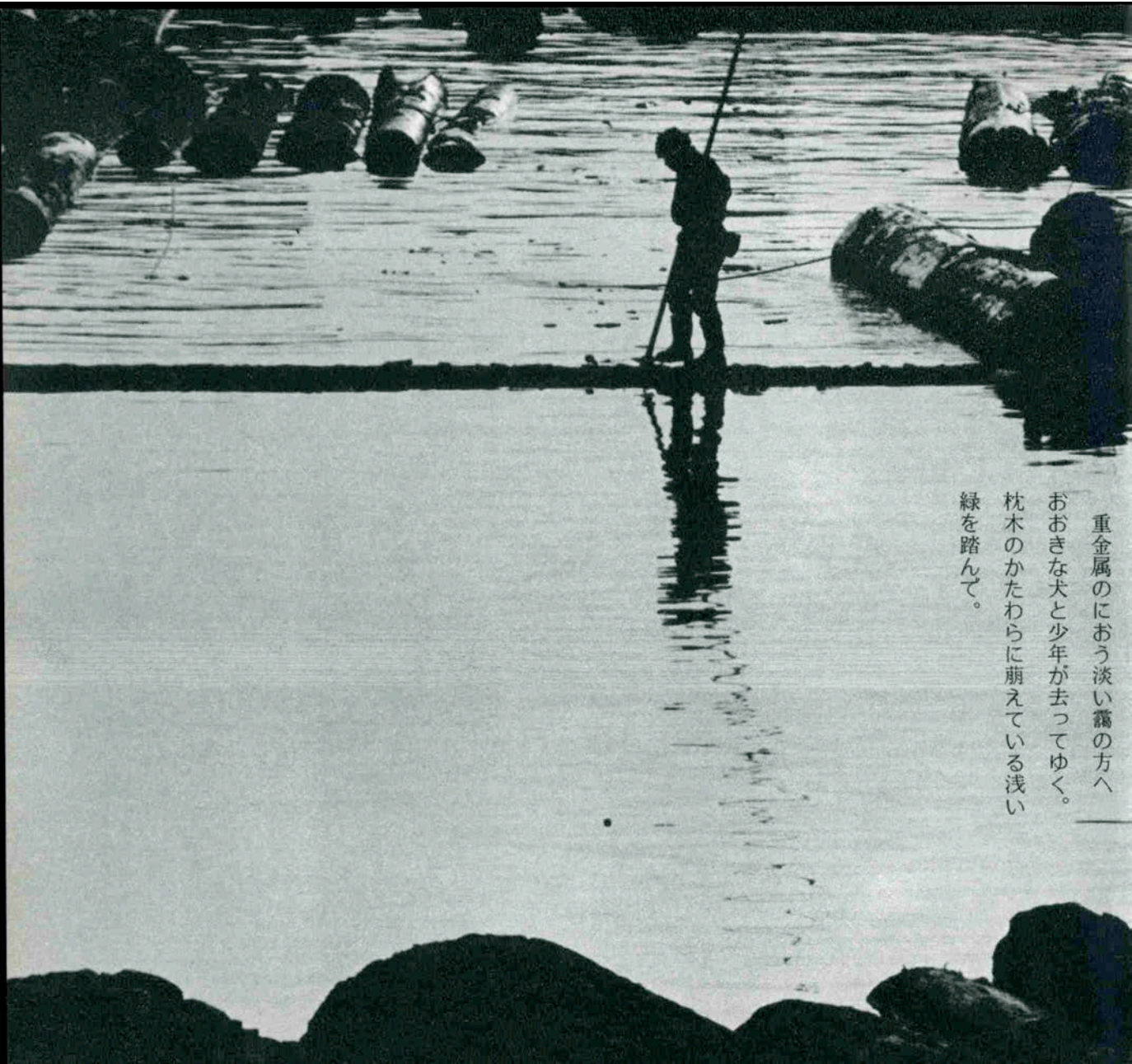
ひたひた と 潮が満ちてくる。

岸のくろずんだ石垣が洗われる。

どよおんと 廃油が 水の面に流れている。だが わずかに 海が匂ってくる。木場のずうつとむこうから。

筏をかきわけながら舳がゆく。

鳥の影がゆく。



重金屬のおう淡い霧の方へ
おおきな犬と少年が去ってゆく。
枕木のかたわらに萌えている浅い
緑を踏んで。

ELEGANCE KOBE

●「コラージュ」・ファッションイメージ
石坂 春生
カメラ／杉尾友士郎



sea
containers
limited
39 Park Street
London W1
England

SCU 20741 2
GBX 2200

MGW 44800 lbs
TARE 20320 kg
NET PAYLOAD 4700 lbs
40100 lbs
2130 kg

NET PAYLOAD

sea
containers
inc.
281 Canal Street
Albany
New York

TIR

289611 5

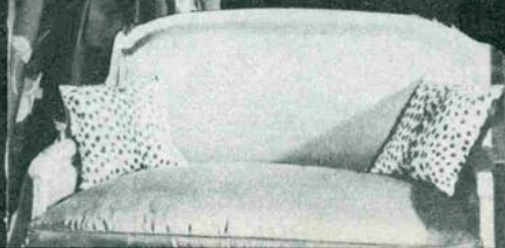
2000

44800 lbs
20320 kg
4700 lbs
2130 kg

ICSU
USA
MGW
TARE

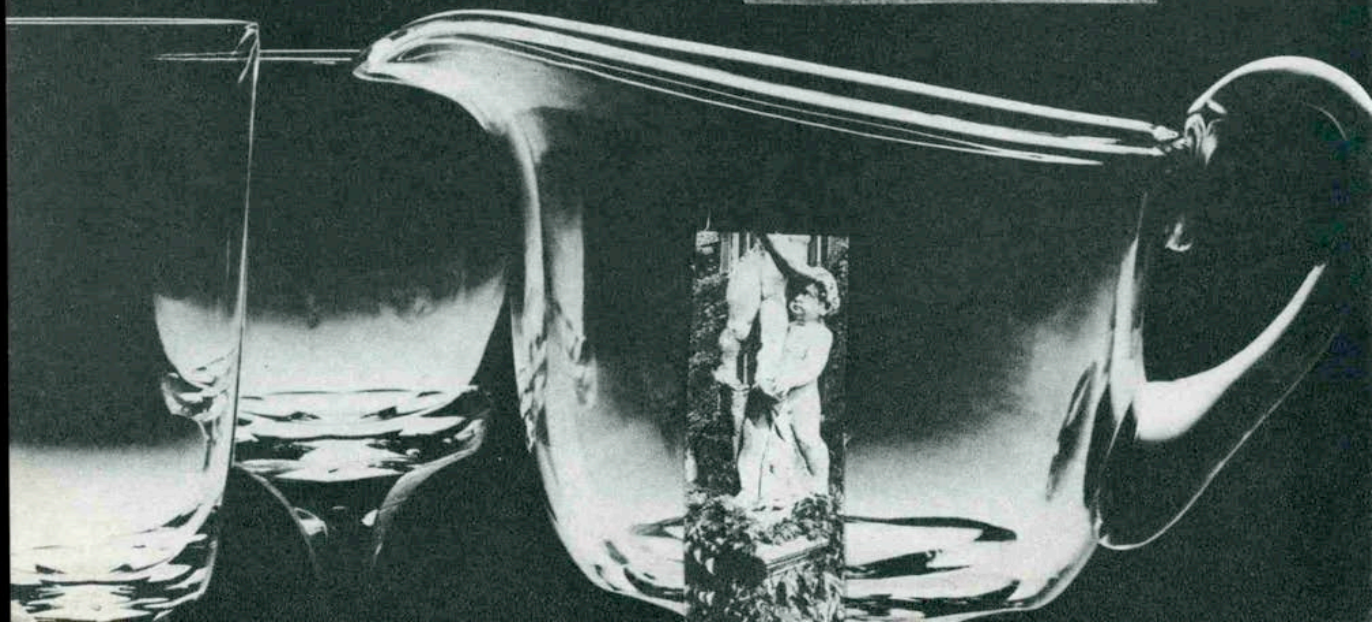
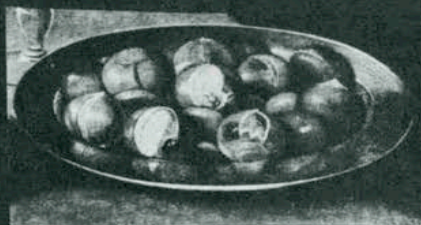
MAX PAYLD
LCAP

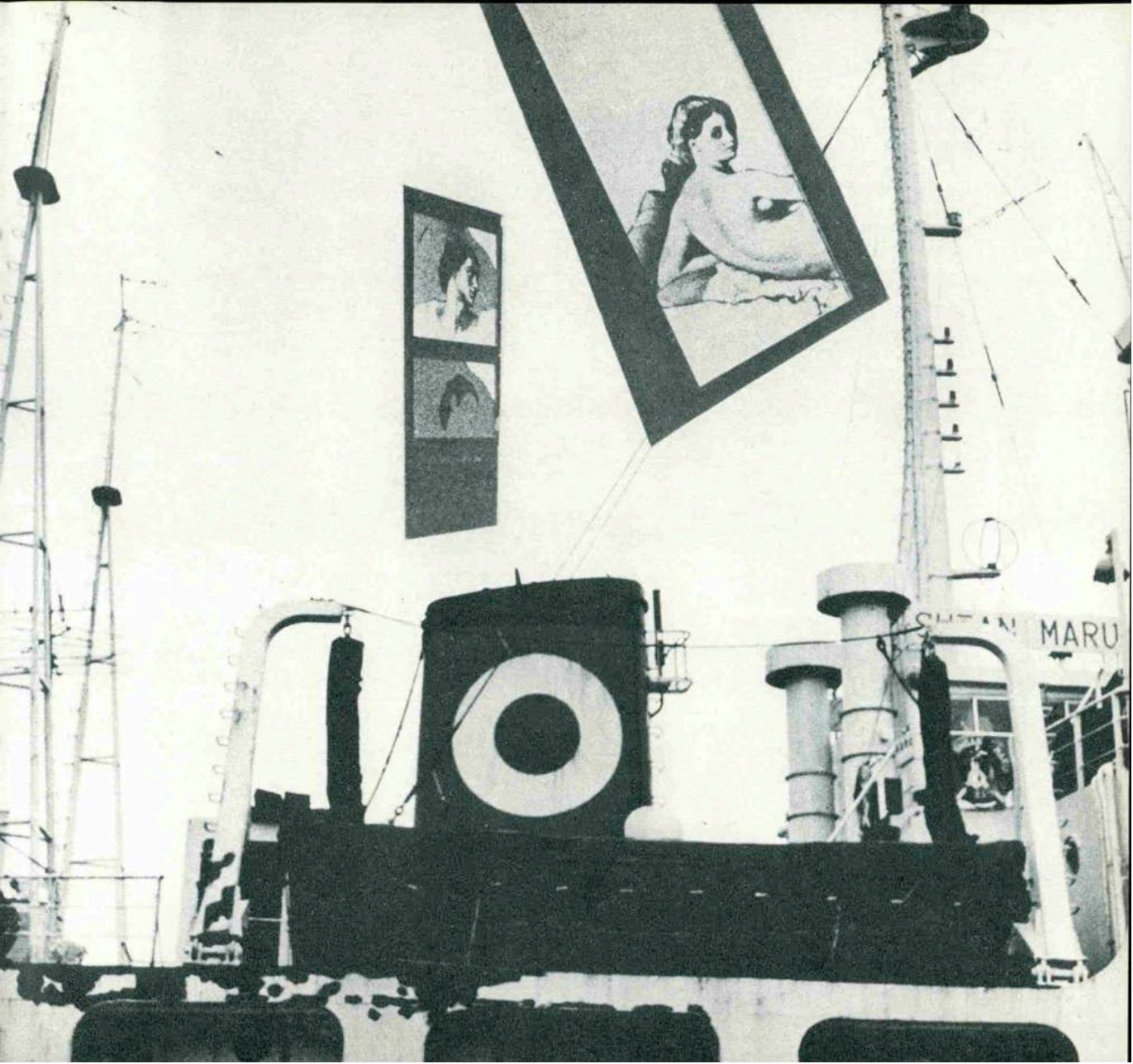
2000 lbs
1820 kg
1800 lbs
817 kg



and White









ing
loved

nounce
of the cock-e.



名画のまへの
美しい装い

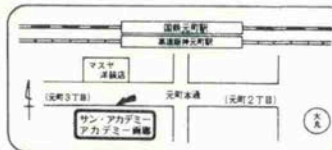
モードサロン
サン・アカデミー

神戸・生田・元町3-180

TEL 078 (391) 0511・0512

モデル/岡田由利 <K・F・G>

SUN ACADEMY



あきらモード〈4月〉



さわやかな香りが……

西野 明〈ヘアデザイナー〉

少女っぽい黒髪に 春の陽光がさす なにげなくカールされ
た前髪に女っぽさが香る 初恋のようなさわやかさが満ちる

モデル／米沢静代

beauty salon

blue akira

西野 明

神戸市生田区北野町3丁目65ノ3

TEL (078)221—9080

★A.M. 9:00~P.M. 6:00迄

rose
akira

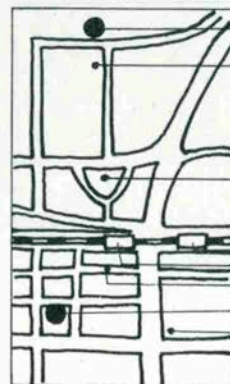
西野 笑子

神戸市生田区三

宮町2丁目35

TEL (078)331—4461

★A.M. 10:00~P.M. 6:00迄



ブルーあきら

いろりや

生田神社

国鉄三の宮駅

阪急三の宮駅

センター街

ローズあきら

国際会館

神戸と週末ファッション

若林 輝雄 (服飾デザイナー)

若林輝雄さん(36歳)は、武蔵野美大を終えてグラフィックデザイナーになり、現在大阪でクチュール・ワカバヤシを開きラコステ、プレジデント及びサン・ローランなどをプロデュースしてきた服飾デザイナー。(魚崎在住)この春、サンブラザの二階に、若林さんのプロデュースで「サンド・パイバー」(いそしぎ)という名の、週末ファッションを中心にした、新しい感覚の専門店が誕生した。日本人の週休二日制を先どりしたこのお店には、これも若林チームのプロモートによるワコールのNIKK

NIKK(ニックニックというブランド名)を始めレジャーウエアが、ブリアントなタッチで品揃えされている。NIKKNIKKは、イタリアのデザイナー、ジャン・F・ルフィニの作品だが、ヨーロッパから帰国したばかりの若林さんにさっそくインタビュー。

NIKKNIKKのデザイナー、ジャン・F・ルフィニさんをちょっと紹介して下さいませんか。

若林 まだこのブランドを出して間がないのですが、われわれと行動がよく似ていて、彼もイタリアのデザインスタジオをつくっているんです。そのスタジオで、奥さんがテキスタイルをやり、彼がデザインするというチームなのですが、テキスタイルが非常にいいですね。「気ままな週末」と題してより人間らしい時間を大切にしようというファッションで、水・土・光などに恵まれた田舎の環境にこそ人間が本来求めているコスチュームの世界があると唱えています。作品は、テキスタイルメーカーとしてのイタリア的な気どらない明るいパターンが特色ですね。ユタヤ系の人なので前歴がわからなくてスイ星のように現われたデザイナーですよ。

週末を楽しむファッションということですか。

若林 とにかく日本人は八万時間働いているそうで(笑)あちらは、生活が食べものが中心といえるほどのんびり

していて、ワイ

ドロップを楽し

むファッション

なんです。65歳

まで働いて四万

時間だから差が



(情念)にニリン
ンとだすイジャン
ンだりイニ
ード創ザイニ
をデルフ
・F・
エモックの

気ままな週末をすごすために



コットンキャンブリックけしの花柄ワンピース/グアムにて



コットンジャージー海藻柄とボーダー柄のアウター

ある(笑)。

そろそろ週休二日制に社会情勢が進んでいるので、われわれは、若い人にとってワードローブってなんでしょうというのを聞いかけたのです。だから完全な遊び着で、サントロベとかニスなんかの地中海ですごく避暑地的な楽しい、楽しいファッションなわけです。

——神戸でももちろん、日本でも初めての試みですね？
若林 地中海の白い砂のイメージをいれて、白い石と、床は七宝で、てっせんの樹を植えた。サンドバイバー(いそしぎ)の名にふさわしい店のインテリアです。神戸を選んだっていうのはアカウントショップをつくらないとい、メーカー側のイメージもなかなか創りだせないものですから、できれば神戸・横浜に一店という雰囲気が必要です、どうしてもほしいわけ。

——若林さんのファッションプロジェクトチーム的な行動というのも現代のファッション産業にあったシステム

ですね。

若林 グラフィック・アートから出発し、たまたまデサント(マンシングウェアを売っている会社)の仕事をやり、三共生興(ラコステを売っている会社)をやることになったんですが、大阪のメーカーでは、商品が売れないうちでデザイナーが通用しないというひどい地位にいたわけです。そこで、ADAというスタジオをつくり、イメージプロデュースというシステムをつくって商品の企画から売場のマーケティング、そして販売プロモートまでやって、売上げの何%かをほしいといい、現在流行しているワンポイントウェアの初期をやったわけです。初めはさっぱり売れなくて三年位でようやく一〇〇万枚近く売れました(笑)。

だから私のスタジオでは、靴からアクセサリまで、すべてトータルでやっています。このサンドバイバーを開く、大阪のベルモードロベや、J&Rをやっている津田副社長が、神戸にショップをつくるのに何か手はないかといわれて、ニックニックはいかがですかということになったのですが、このほかにも三越での売場をヤングコーナーにしたのが爆発的にあたりたりして、それから富士紡のゲイタックス、そして丸紅の仕事というふうにいるいろ手がけ、ようやく三、四年前からこのシステムが軌道にのってきましたね。

——非常にアメリカ的ですね。

若林 ええシステムは完全にアメリカ。というのはサンローランなどを手がけて、やはりブティック的なものは、一握りの人にしか行きたらない。末端までのマーケティングがないのです。よければいいでは、企業はマスにつながらないし、商品をどこまで下げるか上げるかでマーチャンダイジングして行かないとだめなんです。

われわれは、一つのものをつくるるとき、問題提起、喚起、フォローと三つにわけて行く方法をとっていて、喚起は、オートクチュールの感覚でややブレタに近く、提起はもっと先のことを見越したアバンギャルドなもの。そのパーセンテージを見ながら、三年ぐらいを一つのフ



「神戸っ子のファッション感覚のレベルアップを」と若林さん

いったシステムです。

——神戸をファッション都市にしようといってるのですか？

若林 ええ、デザイナーのブ育成もいいですが、一般消費者のおしゃれ感を向上させるようなことも神戸では大事なんじゃないですか。生活に密着したおしゃれ教室や、おしゃれ講座をバンバンやるべきだと思いますね。ヨーロッパじゃ土壌がいいだけじゃなくて、そんな教室や、学校が沢山あるんですよ。こんな服にはこんな靴といったレイヤードの基本を教えているわけです。ルモ・ボーグとかバーザルという雑誌が開いて、あなたは何級です、とかいう免状があってね。結婚するときは料理とおしゃれが第一位ですね(笑)。それにこの教室は男も女も参加できるのが日本と違うところですね。

そういうことを意識的にやってほしいし、そんな講座には石津謙介先生を招いたり、ほかにもドンドン出たいと思います。もっと一般的なレベルを向上させることも大事ですし、神戸なら可能ですからね。

ファッションサイクルとして見通して行く。例えば。ダーバン。なら、御影に住む人で、三十五歳位。家族もあり、家もあり、年収は四百万以上、どこで何を食べて、生活してる、その人が着るのかどうかやらないわけです。非常に具体的なイメージでフォローするんですよ。賛成・不賛成みたいな多数決ファッションをとってはいけません。例えば石津謙介氏は拔群のイメージをお持ちになっていますけれども、それがどうしてもだめになったのなら、次の人がとってかわればいいわけで、教祖とやはり絶対に一人の感覚で進まないで全体がだめになる。たべもの屋さんと同じですよ。コックの腕、職人の腕で味がきまるでしょう。これはサンローランと仕事してみて初めてわかったことですね。

去年十日ぐらい、サンローランの新しいプロデュースがあつてサントロペへ参加したんです。アメリカやスペイン各国から集まつてきてサンローランが、各国へノックダウンシステム(サンローランのデザインをそれぞれ別の国で製作する)を、つくるけど、日本ではどうかということだったんですが、その十日間中ばくもかなり服を持っていらっしゃる方だけど、十時にかえて三時にかえて夜着替

サンサカエ AMERICAN FOOTBALL SERIES

'72.9.23.ヴァンガーズ対ホワイトベアーズ戦



カメラ/林 稔

地球を馳ける行動派が
深く愛するサンサカエオリジナル
個性を活かして着こなそう！

●すべての服装計画を可能にする

San Sakae

MOTOMACHI-2・KOBÉ・TEL 331-5121～2

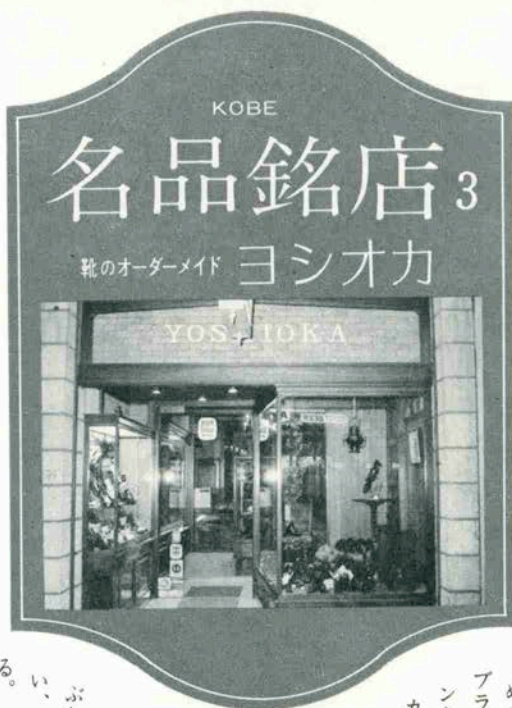
SHINSAIBASHI-2・OSAKA・TEL 213-3378

LADIE'S/MOTOMACHI-1・KOBÉ・TEL 331-7885

「今どき、古いことはあんまり自慢にならへんで。」と時の流れの激しさを語る吉岡潔さんは、神戸大丸前にある靴のオーダーメイド「ヨシオカ」の二代目社長。

大正十三年に生れた「ヨシオカ」は、元町のイセカワ（西村勝造）などと共に靴業界の草分け的存在。先代の故吉岡時蔵さんは、根っからの名人気質で、大正天皇の靴を作った人。靴を作る間だけ正五位という高い位が授けられたというから貴族扱いである。こうした「はきだおれ」の異名をとる神戸のハイカラ伝統を受け継いで、新しい時代へ移行したヨシオカの枝葉は、神戸から、東京、大阪へと広がってきた。

のんびりと選んで、強い靴を買ったお客も、今は、買物の時間が短縮され、気短かになり、はきやすく、柔らかな靴をと求めるせいたく観念になってきた。その上、世界中のどこ一流商品でもあるのだから、お好みの多様さは広範囲。



めまぐるしい現代に生きるヨシオカは、世界のブランドをあつめるとともに、オリジナルブランドを、外国人を使って、グローバルなヨシオカの靴を創りだしている

何といっても伝統のなせる技で、イタリー・ドイツ・スイスなどは、素材も、センスも、技術も素晴らしいし、また中小靴メーカーの数も多い。そこで、月産一万足ぐらいのイタリーの中小メーカーとタイアップして、日本人の木型を、サイズ、デザインを細かく注文してつくらせ、日本人に合った靴で、ヨシオカ・オリジナルを創りだす。今までのように、貿易商社からのあてがいぶちの時代は去って、じかに靴屋同志が話しあい、技術交流の中から「ほんもの」を創りあげる。

大丸前のシックな、静かな店内には、磨きぬかれた紳士靴・婦人靴が行儀良く並んでいる。世界ブランドでは、イタリーのテストニー、モレスキー、バックリ、スイスのバリー、イギリスのチャーチなどが揃う。家族ぐるみの接客には、暖かい心が通う。

「どんなエライ方がこられても応待はどなたにもいつも一緒ですね。正しい商品知識を説明して、安心して買っていたくことが何よりです。お客さまとの心のふれあいがあれば、ややこしいことでもきませんからね」と吉岡社長。

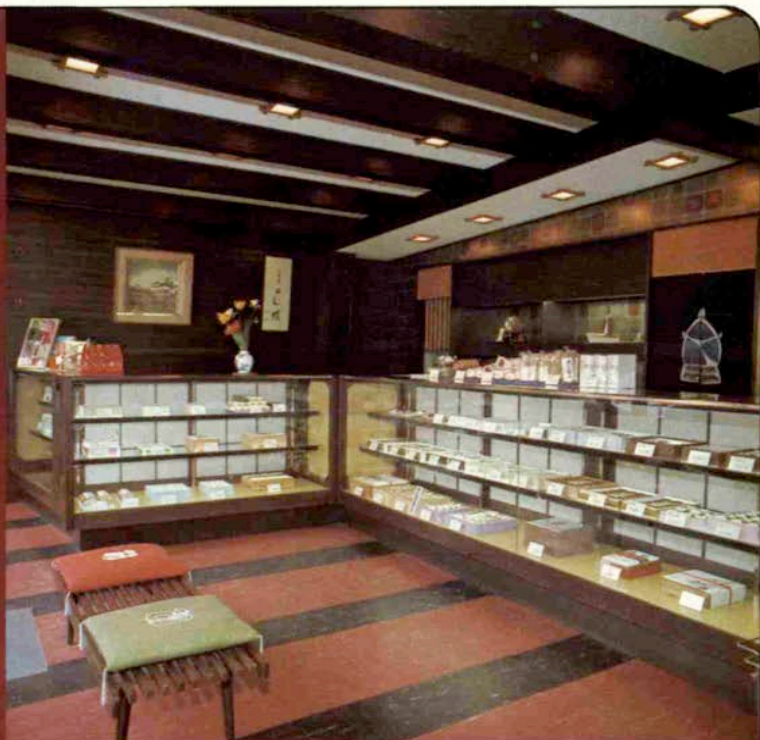
これからは本店のイメージを大切にしていきたいといわれる言葉は、枝葉を広げた専門店にとって、これから何よりも大事な店づくりのポイントだと思ふ。



本格派の人々に愛されるヨシオカの靴

店舗の設計施工なんてものは
苦しみの連続だけで、少しも
楽しいことなんか無いものと
思っている。でもたまたま施主
と息の合う工事があって、
「よう出来たなー。今晚一杯
やろーや」なんて言われると
もうとたんに楽しくなってし
まうんだな。

この店もそうだった。



御菓子司 絹笠本社（大阪）
設計施工 入船株式会社
担当 長田拓朗

ショールームに

ミュージックルームを設けており
ます。個人やグループのレッスン・
演奏・録音にご利用ください。

企画・設計・施工のオールマイティ

入船株式会社

入船株式会社

☎ (078) 851-3191

ミュージックルーム

神戸市灘区友田町5-2-2 (グランド六甲ボウル1・2F)



陽ざしが窓からそっと
ほほえむへやで飲むレ
モンティーはあなたに
似合う……
クラシックな暖炉のか
たわらでかたむけるブ
ランディーはキミにピ
ッタリだ——
あなたとキミと
恋人と友だちと……

PASS PORT

Tea & Lunch
12:00pm~6:00pm
Wine & Dinner
6:00pm~12:00am



クルマ アストンマーチンDB 6 志垣順三氏提供
モデル 竹村英子さん

☎ 0798-36-3515

西宮市殿山町6-8 火曜日定休



弊社では都心の交通要地に〈土地の高度利用〉並びに〈職住近接〉をモットーに、施主・企画・賃貸・販売管理と一貫したシステムで高層オフィスビル・立体駐車場（タワーパーキング）・高層住宅を建設いたしております。

4月1日 オープン!

甲南元町駅前立体駐車場 (AM8:00~PM11:00)
神戸市生田区元町1丁目43の2 TEL. 331-3775



当社関係の実績

貸	貸	楠六住宅ビル	(35)	戸)昭和41年12月完	成
貸	貸	岡本住宅ビル	(23)	戸)昭和42年5月完	成
分譲・賃貸		多間コーポラス	(58)	戸)昭和46年2月完	成
分譲・賃貸		北野コーポラス	(52)	戸)昭和47年3月完	成
分譲		シャトー野崎	(54)	戸)昭和48年3月完	成
貸	貸	甲南元町駅前立体駐車場	(30台収容)	昭和48年3月完	成
貸	貸	甲南第一ビル	(55)	室)昭和48年8月完	成
貸	貸	甲南第一ビル立体駐車場	(30台収容)	昭和48年8月完	成
分譲		兵庫コーポラス	(65)	戸)昭和49年2月完	成

マンションの売買・仲介・賃貸の斡旋
宅地建物取引業者 兵庫県知事免許①第3543号

甲南興産株式会社

甲南マンションセンター部

〒650 神戸市生田区楠町6丁目10

☎ (078) 341-6431(代)

パー36に挑戦!



ボールが変わった ピンが変わった ルールが変わった

ゴルフのフィーリングでボウリングを……
いまはじまる新しいレジャースポーツ。

ゴルフボウリングは、日本生まれのまったく新しいレジャースポーツ。ボウリングの爽快感をそのままに、ゲームとしてのおもしろさをふんだんに盛りこみました。たとえば、スピーディーなゲーム展開、高度なテクニックの応酬、いろいろに楽しめるゲーム方法など、思いのままにプレイできる手軽な室内スポーツです。

お子さまからお年寄りまで楽しくプレイしていただけます。

円筒形のピン、うーんと小さくなったボールで、女性の方はもちろん、お子さまからお年寄りまで、だれにでも親しみやすいゲームです。気のあう仲間同志、ご家族そろって、手軽なスポーツとして大いにご利用ください。



神戸ボウリングセンター

国鉄三ノ宮駅前 神戸新聞会館8F ☎078(231)4801(代)



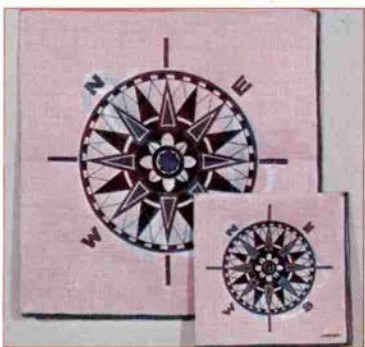
兼松ボウル・モア株式会社

東京本店 / 東京都港区三田3-9-11 ☎03(452)3471(代)〒108
大阪支店 / 大阪市東淀川区西宮原町1-85 国営豊川ビル
☎06(394)0451(代)〒532

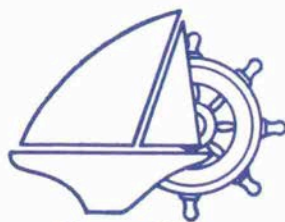
ボールが変わった ピンが変わった ルールが変わった

実感派 ゴルフボウリング

春の風にゆれるスカーフはマリナルックのポイント



スイス製 スカーフ、ハンカチ
(コットン 100%)



Marine Boutique

CHASSE

- Kobe International Hotel Shopping Arcade
(078) 251-8161 Ext. 331
- Kyoto Marubutsu Department Store 2F1.
(075) 361-1111 Ext. 338
- Nagoya Meitetsu Department Store 6F1.
(052) 571-1111 Ext. 4405



トランスグローバル

本社★神戸 (221) 2603

営業所★東京・名古屋