

## 経済ポケット ジャーナル

★神戸J.C.理事長に  
寺本 滉氏就任

神戸青年会議所の七三年  
度理事長に寺本 滉氏が就  
任した。

寺本氏は昭和三十四年神  
戸商科大学卒業後、株式会  
社淡路屋へ入社。現在専務



寺本 滉氏

取締役。

昭和三十八年神戸青年会  
議所に入会後、広報委員会  
委員、同委員長、理事、副  
理事長などを歴任し、四十  
七年常任理事、企画室副室  
長となる。

寺本新理事長は就任に際  
して「神戸J.C.も今年で15  
周年を迎えるので、今まで  
の事業の仕上げをしたい」



と今年の抱負をのべた。

副理事長には、有吉雄太  
郎、板倉光明、上島達司、  
岡田健宏氏が、法制顧問に  
は阿部清治氏、専務理事に  
鳥越哲氏、常任理事に熊野  
政彦、小林博司、島田光夫  
高井 宣、滝川博司、西嶋  
勲、森田義明、鷺尾 隆氏  
そして監事には下村光治、  
美田信三、宮田喜夫の各氏  
が就任した。

なお神戸J.C.では五月二  
〇日に大倉山の体育館で15  
周年の記念式典を行う予定

★自動車公害に「マークII」

排気ガスの汚染を防ぐた  
めの機械「マークII」が、  
このところ評判を呼んでい  
るが、アメリカに本社を置  
くA・P・O.の、関西ディ  
ビジョンの神戸支部の発  
会式が、昨年末十二月二十  
六日に、オリエンタルホテ  
ルばらの間で開かれた。

広川神戸支部長は「排気



展示された公害防止品

ガスをのぞく機械をとりつ  
けて住みよい神戸に」と、  
あいさつ。岡沢兵庫県々会  
議長も「何よりも自動車公  
害を一台一台が自覚してな  
くさなくては」と「マーク  
II」に期待をかけている。

★山陽電気鉄道株が

社史を編纂

明治40年、当時兵庫電気  
軌道株式会社として誕生し

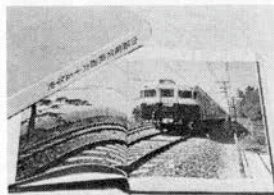
## ★KOBEOフィスレディ★



山本 興代 (23歳)

ドットウェル トラベルサービス KOBEO

カウンターで旅行コースを組んだりAirチケット  
を発行したり、何でもてきぱきとこなす彼女。  
学生時代にホステリングクラブに入り、あちらこ  
ちらと旅するのが好きだったそうだが、その趣味  
と仕事が一致して、今の彼女は幸せいっぱい。暇  
をみつければスキーに行くというが、この日もス  
キーから帰ってきたばかり。健康で明朗な彼女は  
社内でもっとも人気者なのです。〈甲南大学卒〉



山陽電鉄の社史

た山陽電気鉄道株は昨年七  
月で65周年を迎え、当社で  
はこれを記念して社史を編  
集、出版した。

「山陽電気鉄道65年史」  
は沿革編、事業編、観光編  
資料編と分かれており、沿  
革編では兵庫電軌時代から

宇治川電気時代、山陽電鉄  
時代と創立以来半世紀の社  
の歴史が昔の写真とともに  
回顧的に興味深く編集され  
ており、神戸の歴史を知る  
上においても貴重な資料と  
なっている。

MY・K O B E 2

# フラワー・ロード

筒井 康 隆      カメラ・杉尾友士郎

紅いささんか咲くフラワーロードでエトランゼと語る筒井さん





神戸高速道路の下から「そごう」の山側交差点までをフラワー・ロードという。神戸まつりでパレードをやる、神戸のメイン・ストリートのひとつである。

この通りにフラワー・ロードという名がついた時、まだ花はひとつもなかった。フラワー・ロードという名をつければ少しは花を植えるのではないかと思ひ、ワラワー・ロードと名づけたのだそうである。そのためかどうかはしらないが、今、フラワー・ロードには花がいっぱい、香りがいっぱい、夢がいっぱいで、海からの潮風もいっぱい、雨が降ったら土砂降りで、アベックがいっぱいで、外人がうろちょろし、警官と暴力団がうろちょろし、今日は取材のためぼくがうろちょろしているという面白い通りである。

まず南端には東遊園地がある。神戸まつりの時に若い連中がサンバを踊り狂ったところだ。ここには噴水がある。雨の降る日、この噴水の中へ大量の石鹸粉をぶちまけた馬鹿がいる。泡立つかどうかの実験だったそうだが、中に鯉が泳いでいたため、泡は立たずに鯉の洗いができた。

この公園には「愛」という名の彫刻がある。仔馬の背にカラスがとまっている像だが、ある日このカラスだけが盗まれてしまった。世の中にはカラスより黒いやつがいる。一代目はその盗人野郎の部屋にいて、今、公園の仔馬の背にとまっているのは二代目である。

東遊園地の向い側は、十五階に回転展望レストランのある「ニューポートホテル」で、このホテルの左隣りに「ミニサロン・ニューポート」というアルサロがある。まだ入ったことはないが値段

が安く、人に聞いた話では美人も多いらしい。ただし美醜は主観的なものだから、たとえば今これを読んでゐるあなたにとっても美人揃いであるかどうかは保証できない。

ここを北上すると、次の通りの角にあるのが「ディキシランド」という店で、ディキシシーを演奏している。ディキシシーの好きなぼくはよくここへ飲みに行く。さらに北上すれば「キングス・アームス」。英国風レストランである。二、三回ステーキを食べに行つたがなかなかうまい。港に英国船が入ったりすると、ここはイギリス人でいっぱいになるそう。

このあたりの向かい側は、やはり東遊園地の一部なのであるが、現在巨大な地下駐車場を作るとかで工事中である。隣りが神戸市役所だから、お役人連中が金まわりがよくなってみんな車を持ちはじめ、そこで駐車場を作ることになったのである。とうとうぼくは邪推している。

さらに北上すれば西側が市役所である。

このフラワー・ロードの西側は昔外人の居留地だったところで、今はオフィス街になっている。その居留地に残っていたガス灯がひとつだけ、今は市役所の北の端、花時計のそばに立っている。フラワー・ロードの東側にはいろいろな飲食店があり、裏側の滝道には「コウベキッチン」とか「ジュゼン」「モンブラン」「金プラ」などといった洋食屋、喫茶の店がかたまっている。インド人のサリーの店があつたりもする。

市役所の向かい側にあるのはアメリカ風レストランの「テキサス・ターバン」で店内の造りが西部風だ。この店は、港に米国船が入るといっぱい

いが、食べ馴れると鶏の足よりもうまいぐらいだ。

ぼくは戦争中、よく蛙を食べた。

育ち盛りの男の子四人をかかえ、動物性蛋白質の補給に困った動物学者の父が庭でトノサマガエルやアカガエルを捕え、焼いて食べさせてくれたものである。青大将、縞蛇といった蛇類も食べた。

いちばんうまかったのが青大将、その次がトノサマガエルではなかったかと記憶している。だから蛙を食べるのは平気である。しかも「テキサス・ターバン」の蛙は、そんな野生の蛙ではない。輸出用に養殖している食用蛙なのである。うまくないわけではない。ただしぼくがあまり言うとかえって信用しない人が最近はいふえたから、褒めるのはこのくらいにしておく。

細い通りをはさんで北側が明治生命ビル。ここの地下には「カーリーナ」という喫茶店があり、ランチも出る。この四〇〇円のランチがなかなかうまいそうで、昼休みには近くのサラリーマンが大勢食べにくるという。

その北には国際会館と金沢病院が向かいあっている。国際会館は今や神戸の文化の大殿堂で音楽・芝居公演が行なわれる場となり、一方では筒井康隆が女の子を漁る重要な場でもある。どうやって漁るかは絶対に教えない。

金沢病院の屋上からは、よく病気を苦にした入院患者の飛びおり自殺がある。ちょうど南側が市



ぼくは戦争中よく蛙を食べた。テキサスターバンで

になる。ぼくはここで蛙の足を食べた。蛙の足と聞くと毛嫌いする人もいようが、なかなかうまいものである。あっさりとフライにしてあって、たいへん柔らかい。生焼けではないかと思うほど柔らかい。肉は白く、このあたり、嫌いな人は蛙のあの白い腹部を思い出していやがるのかもしれない。



役所で、この三階に記者クラブがあり、窓からは飛びおりが目撃できて便利なのだそうだ。

「あつ、また飛びおりたぞ」  
すぐに現場へ駆けつけることができる。

また誰か飛びおりるのではないかと注意していると、次の日はふたり飛びおりた。

三日めは三人飛びおりた。

そのうちに患者が雨あられの如くばらばら降ってきたというが、これは大事件を待ち望んでいる神戸新聞T記者の夢であった。

百貨店「そごう」について解説の必要はあるまいと思うが、お得意様カードを持っている関係上ひと言だけ書く。ぼくはこの「特選品サロン」が好きなのである。たいていのものは大丸で買うが、ぶらつくのはこの特選品サロンであつて、ときどき他ではみられないものを発見する。

女房はこの食料品がいいといつていつも買いにくるが、どこがいいのかはぼくにはわからない。

フラワー・ロードは、明るさ、広さ、風通しのよさ、港町らしさという点から見ても、最も神戸らしい大通りのひとつであろうとぼくは思っている。

〈作家〉



雨のフラワーロード・市役所前で

——次回は垂水海岸通り——

アサヒビール特約代理店



● お酒の殿堂

酒類調味食品問屋

⑧ 神戸酒類販売株式会社

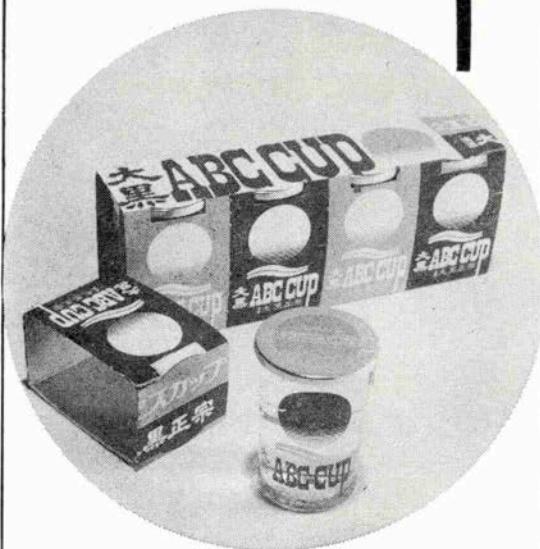
本店・生田区中山手通1丁目76

TEL (078) 321-0201(代表)

支店・西宮・垂水・兵庫

# 大黒 ABC CUP

エビスカップで  
気軽に行こう!



新発売  
灘の生一本

清酒 大黒正宗

安福又四郎商店 醸

酒

酒

昭和 48 年度

# 神戶酒徒番附選考座談会

●番附審査員

石野成明

〈石野証券社長〉

滝川博司

〈兵庫トヨタ自動車専務取締役〉

永田良一郎

〈永田良介商店社長〉

大久保文男

〈毎日新聞神戸支局長〉

竹田洋太郎

〈神戸新聞論説委員〉

伊藤 誠

〈神戸新聞事業部々長〉

酒

酒

## ★小売業界の王者

横綱中内功の貫録充分

編集部 今年も恒例の昭和四十八年度の神戸酒徒番附をご審議いただきます。昨年度から番附の若返りをねらって、五十六歳の引退制を実施しているわけですが、今年度も引続き同じ要領でご選考をお願いいたします。

A この酒徒番附の選考では、まづ、会社の業績、あるいは個人の仕事の実績が第一に評価されることで、第二義的なものとして、酒量や酒品を考慮するというところで、このセオリーは変わらないわけです。

B 前年度の正横綱はダイエーの中内功だが、この実力者は変わりませんね。

C このあいだのお祝いは小売業界の王者、三越を抜いてダイエーが王者となった。売上げ一千億の記念だったが、日本の流通業界を背負って立つ人ですから、当然この座は揺らぐことはないでしょうね。それに神戸の取組場所が好ましいから、いいことですよ。

D 経済同友会の代表幹事を一生懸命にこなされた、秋田博正は、本当に酒徒の名にふさわしい。

E 横綱らしい横綱ですよ。量も凄いし、酒品も立派、人に好かれる楽しい酒でもあって三拍子揃った酒徒ということですよ。

A 大関級になるといよいよ難しくなる。大関酒造の長部文治郎が大関というようなことだが。

C 酒祭りに出てきませんね。

E 他にどんな人が浮かんできませんか。真珠業界を代表しては田崎俊作、田崎真珠社長です。

A 神栄の難波運も若手社長として頑張っているわけで、会社実績も素晴らしい。

B こんな、新進気鋭の人が沢山出てくると神戸の酒徒番付も面白くなりますね。

E 正大関は名前に敬意を表して長部文治郎に決めましょう。

C 神戸の産業界のなかで特筆されていいのがファッション業界でK・F・Aといつてひとつに結束したということです。

A 神戸という街の特色を生かしてファッション業界がまとまって強力になるというこはいいことです。まだ、結束したばかりなので仕事上の実績がないのが難かしいので会長に三役にはいってもらいますか。

D いい仕事に期待するという意味で、会長のオールスタイルの川上進ということですね。

C 関脇、小結陣にフレッシュな人が現われると面白くなる。

A フレッシュということでは、大丸神戸店の浅田武澄も登場してもらいましょう。



D 百貨店代表だね。そごう百貨店の岡部誠一店長は先輩の酒徒ですが、浅田武澄に譲ってもらいましょう。



石野 成明氏

B 角南商事の角南猛夫、光印刷の南部圭三、樽本汽船の樽本久の三人のところにこの二人が三役入りということになりますか。



滝川 博司氏

D 森本倉庫の森本禎二も着実な成長姿勢、酒徒の資格も十分。  
A ニッシンの酒井利保はオール



永田 良一郎氏

スタイルの川上進が代表しているので今年はいいだろう。

C 三役クラスの有力株というのは殆んど出つくしましたが、話題の人といえはどうでしょうか。

B 阪神内燃機の木下吉二郎とか神和信用金庫の園田正和、会社の業績がいいのは近藤忠商事の近藤忠吉。才能的に高く評価され優秀な折紙つきのそごう神戸店の山田恭一、といったところだが、酒徒という番附になると難かしい。

C 近藤忠吉は人前で酒を楽しむというタイプではないですね。

A 関西貿易の竹田剛男、オリエンタル鋳金の高橋宏祥といったところも三役近いキャリア。

B 小倉産業の小倉崇夫、木下健三富商店もいいですね。

D 神戸らしい番附であるためにも、外人代表として、P・A・カンパネラは前頭上位で残す必要があります。それと、実際よく頑張っている酒徒に元町家電の沢井修一がいます。毎回、日銀の神戸支店長が登場することになっていたんだがどうなっているんだらう。

百貨店では三越の唐沢大も前頭にいられていいですよ。

C お医者さんも多いですね。

A やはり、一番よく顔をみせているのが、有沢武、戸山祥三の両先生あたり、吉田病院の吉田早苗、J Cで活躍した三好秀雄といったあ

たりで代表してもらいましょう。

B 佐川俊吉、創建設計は相変らずクラブやバーの建築や内装で神戸らしい雰囲気づくりに努力しているので努力賞ものだね。

C クラブやバーの経営では、花隈出身ばかりだがクラブ阿似子、小島阿以子とクラブ鈴の山田昌子の二人に代表してもらいましょう。相変らずの強味を発揮している。

A 神戸で上位にランクされている人が、島文工業の島田文六と神戸酒類販売の高田英之輔がいます。船会社では誰ですか。

C 神戸船梁の玉井新吉、乾汽船の乾英文、松岡汽船の松岡通夫といったところが常連で出ています。

A そのほかに紀新海運の有吉雄太郎を入れば若手は揃いますね

B 西正興、ユーハイムコンファクトは神戸J C理事長の重責を果しましたよ。新理事長の寺本渥、淡路屋も入幕ですね。

A 西正興、寺本渥、上島達司次期理事長候補も十両中堅としてランクしておきましょう。

B どうも、青年会議所のメンバーが多くて申訳けないけど木津雅敏、神戸金型工業、小林桂K K、小林博司も中国問題で頑張りました。大窪朗、大窪鉄工所もよく動きます。副理事長クラスはどうかな。





大久保文男氏

C 島田光夫、つるや貸衣裳店、  
下村光治、神戸風月堂も、日野自  
動車の後藤修というところですが



竹田洋太郎氏

後藤君は飲みません。  
B 砂かむりに入れましょう。

★文化系三役陣実力迫中

A これで経済関係の選考は一応



伊藤 誠氏

終らせ文化関係をお願いします。  
E 横綱の陳舜臣は動かないところ、日中友好という線でも今後の活躍を期待したいですね。

C 昨年も早速に中国に行っているし、何んといっても中国文化を背景にしている人だけにこれからも大きな存在になるでしょう。

A 受賞者ということでは中西勝が安井賞に引続き二紀会の文部大臣賞を受賞されているあたり、貫録は十分です。

E 将棋では内藤国雄が大山王将を破って見事に王位のタイトルを手中にして気を吐いている。

F 三役上位というより大関ぐらの大活躍で酒徒としても実績があります。

D それでは中西勝が張出横綱というところでしょう。

E オール関西の表紙の中西勝先生の絵は評判がいいですね。

F 絵の方では鴨居玲がいい仕事をしていますね。スペインの片田舎にアトリエを構えて自分の方向を思索している。

B 絵の値打も上がっている。

F 一年に一度は神戸に帰ってきて盛んに飲んでいられる。これに貝原六一が加わって洋画界は賑やかですね。

A 前年度の望月美佐は張出横綱ですが、どうでしょう。

E やはり、他の人が上がって来ましたので、個展などで活躍しましたがやはり、関脇ぐらいでしょう。

F 筒井康隆が東京文壇から居を

神戸に移したのは神戸の文化に大きな影響を与えることになりですね。SF作家としての業績も見事なものです。

C なかなかダンディなところが神戸によく似合っている。

E 実力を発揮して俄然注目をあびたのは、田辺聖子ですね。

F 関西女のユニークな筆法で太いに売り出したし、神戸のクラブやバーにも結構姿を見せている  
E 今回の選考では大関あたりにランクしたい人ですよ。三役陣はなかなか多彩ですね。

C 文芸評論で活躍を期待されるのが神戸大学の野口武彦。アメリカから帰ってきて神戸の酒徒として戦列につらなっている。

F 三役の実力者といえば直木賞候補作家の黒部亨、松本宏、遠路こまめに神戸にやってくる市野弘之、神戸大学の小島輝正、田口寛治といった人たちが酒徒としても定評がある。

E 順位は難かしいが、貝原六一が兵庫県文化賞の受賞で正関脇は決めているでしょう。

F 筒井康隆は張出関脇ぐらいでしょう、順位が難かしい。

E 番附に新鮮味を出す工夫がほしいですね。音楽関係の人など出したいですね。

C 朝比奈千足とか田原祥一郎といった人たちが上位にきてもいい

ですよ。

B やっぱ強いのは高橋孟。赤尾兜子、元永定正も仕事としては上位ランクの人だが最近大阪が多いうのだ。

D 小曾根実と末広光夫がいつもいれ変って番附にはいつているのは不思議だが今年は末広光夫でしょう。花柳芳恵一子が邦舞界を代表して出てもらいましょう。

F 司会やディスクジョッキーをフリーで頑張ったのが小山乃里子。

D 女流のいいタレントとして育ってほしいですね。

F 前頭陣が賑やかになってきま

E 新谷瑛紀がさんちかタウンにアルバの像を完成させて上位にランクされていいですね。

F 落せないのが田辺聖子と一緒に飲んでいる島京子、この人も強い、伊勢田史郎とか韓国の画家鄭相和も落せない、ユニークですよ。

E 小島輝正、田口寛治の神戸大学の両先生は取締役とか行司を勤めて貰いましょう。

F 佐藤廉も異色で酒徒としても立派だがどうも取締役的色彩が強いですよ。

F 新谷瑛紀も家で飲みはじめる

E 新鮮な感じを出すためにも、朝比奈千足や小山乃里子を前頭にいれましょう。

C それは面白いですよ期待票と

F 西村功も割に出てきていて

B 砂かむりになってる。そう

D しかしもう前頭ははみ出し気

F 夏目俊二、和田悟朗などは思

C 詩人中村隆などいますが酒

F 文化界で評価していいのは兵

E 最近美術評論もやっている

D 水谷順介は病気で休場です。

F 碁では、宮本直毅、木下敬章

E 原田八束も前頭上位の仕事ぶ

所にあまり現われないからだよ。

A 神戸大学の国際政治の木戸蒨は男前で、豪快な飲みっぷり、一緒に飲んでいると飲まれてしまいうのだ。(笑)

F がっぱ、がっぱと飲むわけだ

E 山口牧生は神戸では少なくな

E 異色だけど司会では活躍して

D 腹話術や、司会で頑張っている

F 十両上位は殆んど決まりました。

E 生け花の嵯峨末生流の吉田泰

C 詩人では岡田裕輔も楽しい酒

だ。南蛮美術館の菅正、君本

集まればよく飲みますよ。

だ。南蛮美術館の菅正、君本



昌久も本来入幕していいのですが  
F 神戸で、一週間に一度は飲んで  
いるのが栗原玲児ですね。

A 話題としては砂野耕一が東京  
転勤で休場。

E 中内力も可成回復してきてま  
すが休場の方が無難ですよ。

F 文化界では赤根和生が休場で  
す。大切なプロデューサーですか  
ら休場してもらった方がいい。

B 砂かむりに生田神社の福田義  
文などがはいってもいいですよ。

F 詩人の安水稔和とか石阪春生  
新制作、河野通紀、丸本耕などは

いつ現役とか三役に返り咲くかね  
F 徳永則弘も国際的ないい仕事

をしていますから、そのうちに上  
位復活する人でしょう。

★文化・経済の交流で  
西正興敢闘賞に

A それでは、経済界の三賞を選  
考しましょう。

C 恒例のようになりましたが、  
ささんかチャリティを成功させた

青年会議所理事長、西正興に功勞  
の意味で敢闘賞ということです。

B 今年J・Cが文化人の協力を  
得てチャリティが実のり経済人

と文化人との交流の役割を果たし  
たことはいい機会をつくってくれま

した。

A しかし残念ながら殊勲賞とか  
技能賞が難かしい状態ですよ。

C 角度を変えて、そこの山田

恭一の技能賞というのはどうでし  
ょう。コンサルタントの技能賞と

いうか、人間関係のコンサルタン  
トとして特異な才能がある。

B 人格的にも酒徒としては量を  
飲む人ではないけれども業績的に

見れば技能賞に値しますよ。

D 殊勲賞は一番、重要な賞だけ  
にどうなりますか。

A 酒徒でなければならぬとい  
うから難かしくなる訳だ。

B ファッション産業界の活躍を  
期待してオールスタイルの川上進

を推してはどうか。

A 殊勲賞の意味からすればもっ  
と適当な人もあるかとは思いますが

バラエティを持たず意味では。  
C いいです、決めましょう。

F 文化界の三賞も難かしい。  
E 貝原六一の文化賞は大きな賞

だが、関脇ですから、三賞からは  
はずした方がいいね。

F 新鮮味という点で筒井康隆の  
技能賞はどうですか。

E 東京から神戸に来て、最初飲  
めないようにきいた筈なのに、結

構神戸で飲み歩いているというの  
は、まさに技能賞にふさわしいと

いえますよ。

F 新谷瑛紀に殊勲賞というのは  
どうだろう。

E さんちかタウンに神戸の夜明  
けをもたらしたところなど殊勲賞

祝いかねて。  
E 敢闘賞は思い切って新人で行  
ってはどうですか。番附の新らし  
さも出ますからね。  
F 古川清なんかどうですか、若  
手の集団をリードして、うまく雰  
囲気を作って、集団でゴッソリ飲  
んでゴッソリ引上げる。  
D 女性で考えて見ても面白い  
よ。フリーで頑張った小山乃里子  
あたりも新味があるけどどうです  
F バラエティという意味ではい  
いが、前頭に躍進させているのだ  
から、ここは古川清にやればと思  
いますよ。  
E それでは、敢闘賞は古川清に  
きめましょう。  
D これで、今年の酒徒番附の選  
考を終っていいですか。取組場所  
などで変わったところはないかな。  
A 取組場所では、花隈の花緑は  
いれなければね。  
C クラブ千もいれていいです。  
F 瓢亭は日本酒向きの店で、お  
父さんが日本画家で、お嬢さんが  
やっている店ですが、皆よくいつ  
ていますよ。  
B 人気があってよく繁盛してい  
るのは、サントノレだが、文化  
関係の方にいれましょうか。  
A クラブSとルームFがあるけ  
れど新装開店していてS&Fでい  
れればいいですよ。  
——どうも有難うございました

キクマサの《たるざけ》を  
 四角くそのまじやを  
マスで飲む  
本格派丸くキリッと冷やして  
グラスで飲む  
現代派  
 気ままに飲ろう

ふくよかな杉の香り…… 冷酒の味が最高と  
 いわれる菊正宗小びんへたるざけ。  
 最も手頃な卓上型720ml詰。毎日の晩酌で手軽に  
 楽しめます。

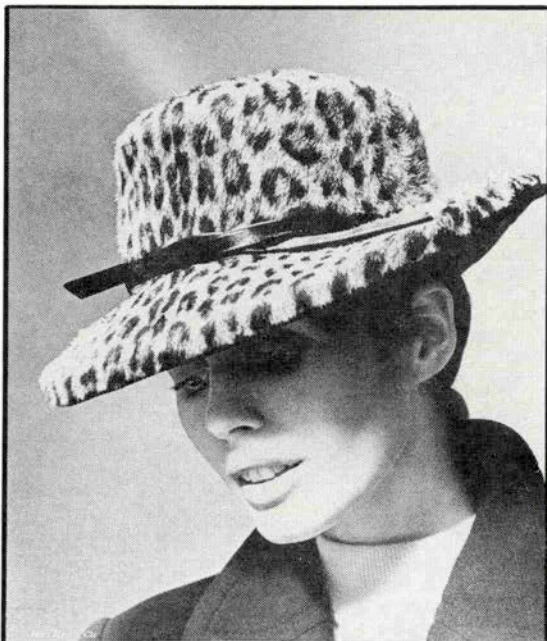


一級酒たるざけ菊正宗720mlびん詰 400円



●56才以上引退制による

55



春のおとずれをきく  
やさしい日射しのなかに

婦人帽子

**マキシン**

神戸・トアロード 東京・銀座3-2  
TEL(078)331-6711-3 TEL (03) 535-5041



自然なヘアーのかもしだす  
美しいカット!!

株式会社美容室 **エリザベス**

本店 三宮神社山側三上ビル2F TEL 331-8894・4917  
芦屋支店 芦屋市阪神芦屋駅前 TEL 0797-22-4067  
西宮店 西宮市阪急西宮マンション北館1F TEL 0798-67-1294

お貸衣裳 **花嫁衣裳サロン**

畑尾美久子の店 生田神社前 TEL 331-3258  
美容担当(東京初代 遠藤波津子直流)  
専属結婚式場 生田神社・オリエンタルホテル  
阪急六甲山ホテル・住吉学園・蘇州園他



# 地盤沈下

諸岡博熊

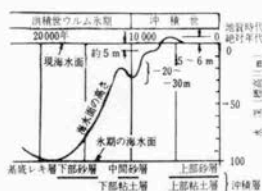
〔阪神外資埠頭公園工事部長〕

大規模な埋立が大阪湾で行なわれているが、埋立地盤が沈下して建造物に機能障害を生じている。

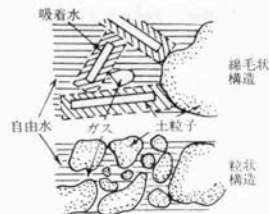
これは、海底の軟かい粘性土上に埋立したため、粘土が徐々に沈下を始めたからだ。海底がしつかりした砂レキ層であるならば、地盤は沈下してよい。

そこで、大阪湾はどうして粘性土がその海底にたまったかをざっと見て、粘性土の構造と性質をみていけば沈下が宿命であるという理由がわかる。

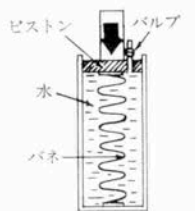
第一表をみると、洪積（こうせき）世末期のウルム氷期（約二万年）は水分が陸地に固着して、海面は現在より一〇〇メートルも低下していた。したがって、海岸



第一表 地質年表



第一図 結晶構造 (104倍)



第二図 ピストン・モデル

線は、現在よりあるか沖合であった。その後氷期は終り、縄文時代（約五〇〇〇年前）に海面が現在より五〇六メートルも高くなり、その後ゆるやかに低下して現在の姿となった。この縄文海進によって海域になったところに粘土のような細粒の土が堆積して連続して厚くなっていった。この堆積はきわめてゆっくりと行なわれ海成の沖積（ちゅうせき）層となった。洪積層は砂レキ層であるが、沖積層は大阪湾に厚く軟弱粘土層を堆積している。

× × ×

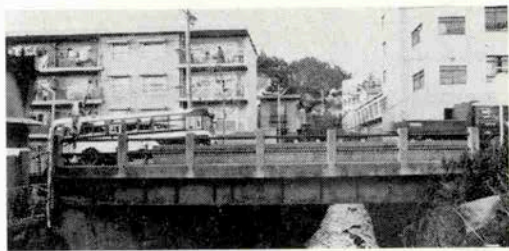
粘性土の顕微鏡的構造をみると、綿毛状構造となっている。それは偏平な板状あるいは針状の粘土鉱物が集まって土を構成しているので、シルト、粘土あるいはコロイドのような細粒ないし微粒の土がこの構造になっている。その上、粘土鉱物の表面はマイナスの電荷を帯びているので、結晶の表面には水和されたカルシウムやマグネシウムあるいは、ナトリ

ウムなどの鉱物陽イオンが、負電荷とバランスして付着して吸着水層を形成している。これはきわめて強く吸着しているもので、粘性土を上から圧しつけると、吸着水の自由水が徐々に排水され——結晶表面から遠ざかるにつれて結合力が減少しているから——一方、吸着水は粘性土粒子の表面に直角な方向に對しかなりの有効応力をもつが、表面に平行な方向の移動は比較的小さい力で静水圧が伝達される。その上、粒状構造の砂質土の間隙より沖積綿毛状構造はその間隙がきわめて小さいので、排水能力が低い。（第一図）

× × ×

第二図のようなピストンのなかに水とバネを入れてバルブを閉じて上から押すと、ピストンは下らない。ところが、バルブを開くと水が徐々に排水されて、上から押す力に釣りあって、バネでさええられたところでピストンの降下は止る。これにさらに上から力を加えるとまた降下を始める。粘土の地層をこのような模型に置き換えてみると沈下するわけがよくわかる。

大阪湾の沖積粘土層上に盛土をするとき、沖積層厚の大小が、沈下の大小に比例し、沈下時間が二乗倍かかることがこのピストンのモデルでよくわかる。



山麓線の下を流れる。右が山手女子短大



暗渠になる所。不良住宅と建設中も含めて改良住宅化しつつある。



昭和42年豪雨による宇治川の氾濫の跡



改修後の商店街。昔は花市場があったとか。

★諏訪山の西側の谷を源に、宇治川は、山手学園、同短大、海洋气象台、生田中学校、大倉山という文化教育施設をつないでいく形で流れ、元の市電筋（山手幹線）の下山手8丁目のところで暗渠となり、宇治川の商店街・三越前の道路の下を通過、神戸港に流れ込んでいます。

★昭和13年7月、民家400戸が流失するという大水害のあと、改修・護岸工事が行なわれ大した災害も受けずにきたが、昭和42年7月集中豪雨によって、宇治川の暗渠から水が溢れ、商店街が浸水し、高層ビルが傾いてしまった惨事は、記憶に新しいところです。

★県庁から生田消防署にかけての官公庁ゾーンと国鉄から南の元町を中心とした商業業務ゾーン、さらに、西側には神戸駅前から湊川神社・中央体育館・中央公会堂・大倉山公園から大倉山へと続く神戸の西のセントラルパークとでもいうべき緑地ゾーンが広がっています。

★こうした都心周辺に、老朽化した不良住宅地区を含んだ高密度住宅地が広がり、それらをつなぐ形で川が流れているパターンは、東の生田川と全く同様の地区構造です。新幹線新神戸駅・阪神高速生田川ランプと南北に大改造が行なわれた生田川は、都心の西進化の波に乗って、これからも大きく変わろうとしています。宇治川沿いも、改良住宅の建設・宇治川商店街の改築を期に、都心住宅地としての整備が着実に進んでいます。

★その都心住宅地のシンボルとしての宇治川の緑地軸としての位置づけが、防災面の検討とともに今後の重要な課題です。（小林郁雄）

神戸のアーバンデザイン ⑦1  
神戸の川 IV 宇治川都心住宅軸  
水谷順介＋チーム・UR



●神戸市役所・A係長36才、大学を出て15年春には、明石舞子団地の北センタービル県住宅供給公社の3LDKに移る予定である。

大学を出て市役所に就職して3年間独身寮にいて、結婚を機に東垂水の文化住宅2Kに入った。舞子墓園のふもとの谷間にある市営住宅にもぐりこんだのが、今から9年前だった。木造平家の北舞子市営住宅の住みごころは悪くなかったけれど、2人目の子どもが生まれ、公営住宅収入限度の関係から、どこかへ変わらねばならなかった。

そうこうして、いろいろさがしたり、応募したりしているうちに、明舞団地の公団賃貸住宅3Kに当り、新しい鉄筋コンクリートアパートにちょっぴり期待と懸念をもって移ったものだった。

●あれから5年、長女は小学校3年、下の子は、もう幼稚園に行っている。

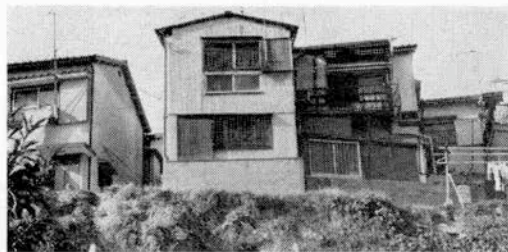
入居した当時は3部屋もあると思っていた公団住宅も、春に入る3LDKに比べれば、なんて狭いことか。

2年前から積立分譲で当時550万円だった公社3LDKも、今ではもう650万円出さなければならぬというのを聞いて、本当に決心しておいて良かったと思っている。

●しかし、3LDKにも何年いることになるのか？ 市の開発局で造成している名谷の分譲宅地を買って、5年後には一戸建を建てることできるだろうか？ その時には、うまく公社の3LDKが売れるだろうか？ そのころには、課長になっているのかなあ？

●A係長の不安は、いろいろと尽きない…。

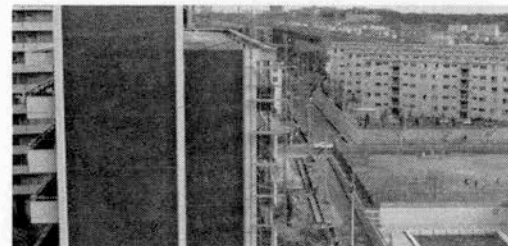
(小林郁雄)



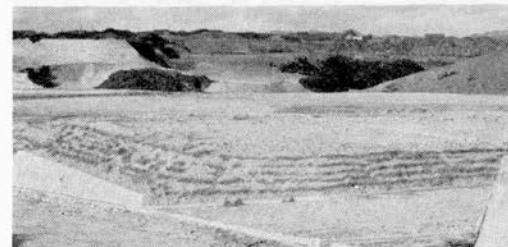
東垂水の文化住宅という民間アパート



北舞子市営住宅、後が建て替えられたもの



明舞団地の公団住宅(右側)と明舞北センタービル(公社分譲住宅・左側)



名谷に造成中のニュータウン、昭和50年には地下鉄が入る予定