

あけまして おめでとう ございます

1973年 元旦



本年もどうぞよろしくお願いいたします。<さんプラザ店で>



バロン

★英国風喫茶・レストラン 三宮さんプラザ店＝TEL391-1758 AM10:00～PM9:00迄

★コーヒーショップ トア・ロード店＝TEL391-1210 AM9:00～PM9:00迄



かわら乞食

DIAL 321-0707

盗賊の館

DIAL 321-1548



謹賀新年

かわら乞食

水 割……………400円
 フィズ……………300円
 ビール……………300円
 付 出……………200円



〈新年は5日より営業致します〉

盗賊の館

水 割……………400円
 フィズ……………400円
 ビール……………300円
 付 出……………200円



Snack



パスポート S.500円
 ホワイトホース 500円
 カティサーク 500円
 レミーマーティン 800円

生田新道相互タクシー
 北上ルともえビル2F
 TEL 331-1315
 営業時間午後6時
 ~午前1時



賀 正



WHISKY CABIN LEMON

コンクリートと蛍光灯の世界を嫌った、神戸っ子が三宮のと真中に小さな、小さな、山小屋を建てました。名前はウイスキー・キャビン“レモン”

- スコッチ 400円
- ビール 250円
- バーボン 300円
- 付出し 100円

中山手1丁目東門筋入口
TEL 331-4644



パスポート
スコッチ

キリンビール株式会社

現代にマッチした
ライトなスコッチ。



カクテル材料

グレナデンシロップ

ガムシロップ

マイライム

マイレモン



いつも いちばん いいものを
株式会社 明治屋

*花屋敷姉妹店



クチュール & プティック

Elegance

中山手通1丁目76ノ3
にしむらコーヒ店南側山下ビル2F
tel.331-5732

★Maison de Mode

hanayashigui



三宮・フラワーロード市役所前
tel.251-2109



ドリンク・レストラン テントウヤ

点燈屋

生田区中山手通1丁目
レインボービル地下
TEL. 331-0393



DRINK & SNACK
スネカジリユ

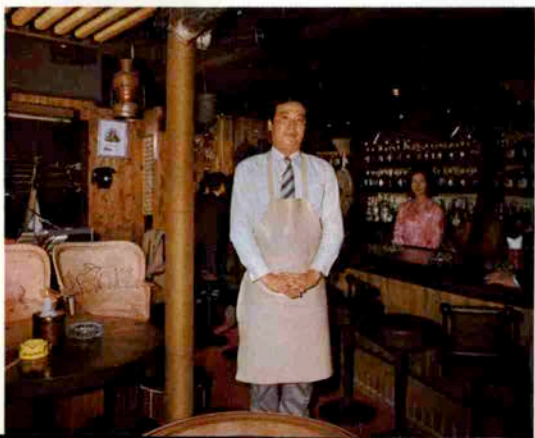
生田区中山手通2丁目13
永晃ビル地下
TEL. 391-8708

KOBE DRINKING GUIDE

Stand & Snack.

山荘

生田区北長狭通
1丁目22
TEL. 391-5823



スナック & 喫茶
タイム ショック

灘区高徳町6丁目3の10
マンション高徳1F
TEL. 821-0010

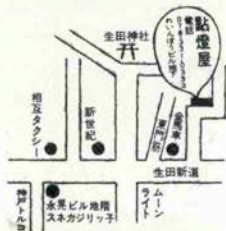


★生田新道、金馬車横の路地のつきあたりにあるレインボービルの地下に、“スネカジリッ子”の姉妹店“點燈屋”が誕生してまゐる1年。目のさめるような黄色い壁に囲まれた階段をトン、トン、トンと降り、扉を開くとダーク調の豪華なインテリアがひろがる。広々としたスペースと落ち着いたムードの中にスネカジリッ子同様の親しみやすい雰囲気があふれており、若い人も、アベックも、年配の方もみんないっしょに楽しく飲める店ともっぱらの評判。お酒の他にもおまぐしからビーフステーキまで各種の食事も楽しめる。奥にボックス席(15、6人用)もありますのでご利用下さい。

水割¥400、フィズもの¥400より、ビール¥300

ハムエッグ¥400、オムレツ¥400、ハンバーグステーキ¥500

P.M.6:00~A.M.2:00 第1・第3日曜日休み



テントウヤ

★いつ足を運んでも若さでいっぱい。気軽に飲んで食べておしゃべりして思いっきり楽しめるのが、農業会館向い、永晃ビル地下の“スネカジリッ子”なのです。ダーク調の落ち着いたインテリアとこじんまりとしたスペース、そして何よりも若やいだフレッシュな雰囲気ぐっと魅力。若い素人のバーテンさんたちのきびきびとした動作や気の利いた会話、そしてお客様への細かい心づかい、そんなところにこのお店が幅広い人気をもつ秘密があるのかもしれない。あなたのフリースタイルをスネカジリッ子でお楽しみ下さい。こじんまりとしたボックス席もあるのでグループでもどうぞ。

水割G&G¥300、ビール(小)¥250、おつまみ¥100

ピッツア¥350、ミニチュアピン(W)¥500

P.M.5:00~A.M.1:00 第1・第3日曜日休み。



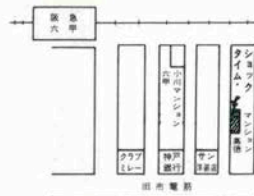
スネカジリッ子

KOBE
DRINKING
GUIDE



山 荘

タイムショック



★新年おめでとうございます。アレコレお客様と楽しく遊びしてきた3年間、ホントに月日の経つのは早いもの。アツと言う間のこの3年を記念してSANSOマークIIがこの度登場。鮮烈なイメージチェンジがあなたのハートをズタズタに分解させる。それ(恍惚革命?)——そうです。ソーデス。グーなインテリアに加えてつきあってくれるバンド演奏はライブそのもの。実にどっきりなフィーリングなのです。その上、話術が豊富で強烈な個性の持ち主マスターの上松さんのアイディアが店内いっばいに満ち満ちている。

☆毎夜ギターひきがたり。どなたでもフリーなセッションをお楽しみください。

☆パーティ・コンパ・クラス会などにもご利用下さい。

☆営業時間 P.M.6:00~A.M.2:00

★新年おめでとうございます。

昨秋、阪急六甲駅の南にオープンしたスナック“タイム・ショック”は今年初めてのお正月を迎えました。品の良いサロン風の店内は軽い飲物やお酒を楽しめるだけでなく、うどんから定食までのいろいろな食事もできるので女性客もかなり多い。夜は毎晩エレクトーンの生演奏もあるので誰でも気軽に歌って踊れます。カウンターの他にゆったりとしたテーブル席もあるので、ベアでも友達同志でもぜひどうぞ。

A.M.9:00~P.M.4:00 ティータイム

P.M.6:00~A.M.2:00 スナックタイム

第1・第3日曜日休み。



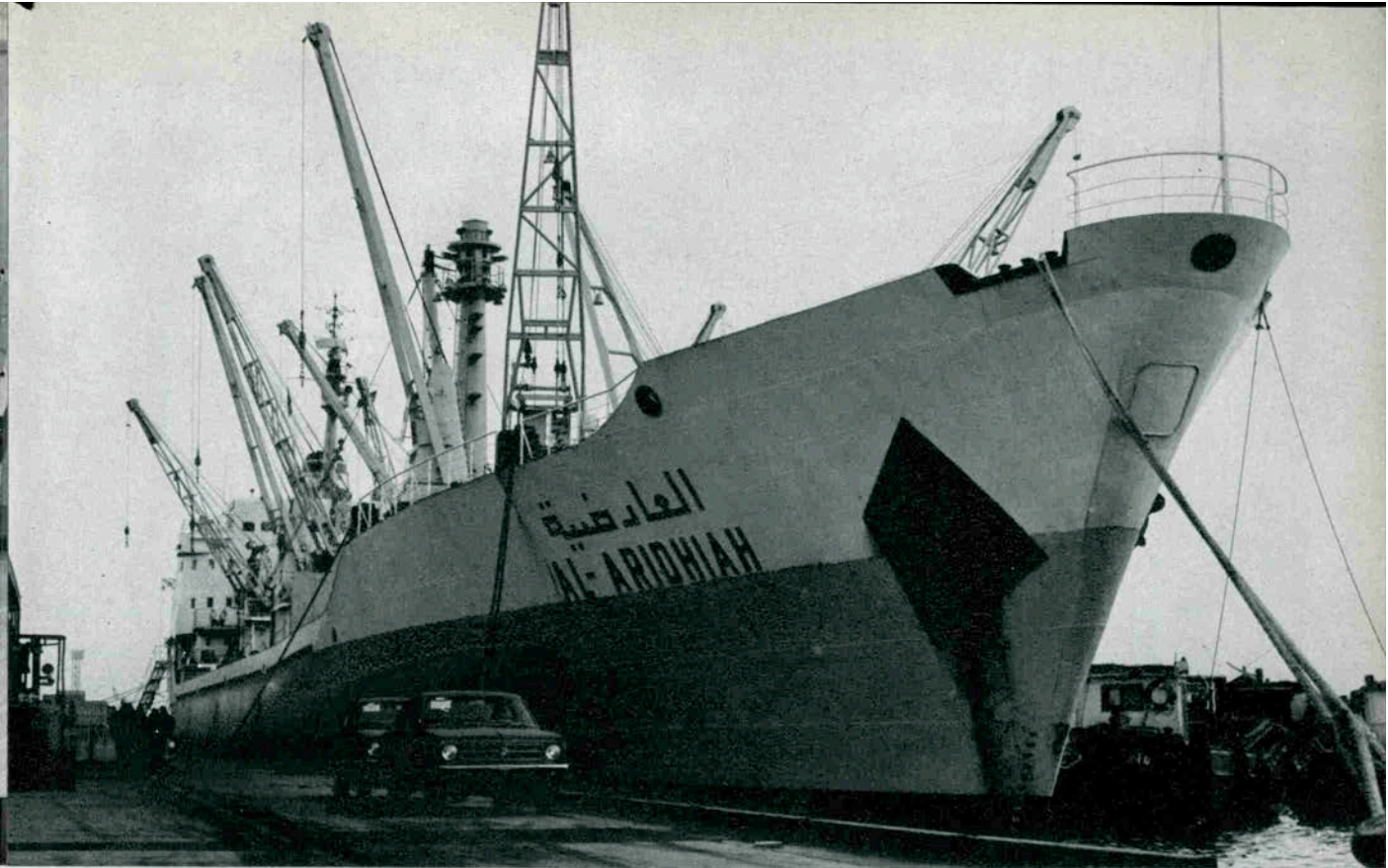
■コウベ・ある視角<1>

新神戸駅

カメラ

小山保





スピリット・オブ・アドベンチャー!

アル・アリディア号(クウェート)を訪ねて

海船



港

十二月四日、第五突堤S岸壁に停泊中のクウェートの貨物船「アル・アリディア」号(九八五九)を訪れた。

乗船するとすぐキャプテンルームに案内され、もみあげと髭を長くのばし、アンソニー・クインがちょっとやせたような感じのバーナード・エドワーズキャプテン(46歳)に会ってさっそく話を聞いてみた。

この船はちょうど一年前の十二月にロシアで建造され、三カ月毎にクウェートと日本の間を往復して、日本から車、パイプ、コイル、テレビその他の電器製品や雑貨などをクウェートに運んでいる。日本では神戸の他に横浜、名古屋、鹿島水島に立ち寄り、香港、シンガポールを経てクウェートに向かう。

キャプテン自身は三回目の訪日で、日本は好きだが食事をするにも買物をするにも何しろ高くつくので困るとおっしゃる。今回はクウェートから奥さん同伴で来られたが、「家内は一週間前に飛行機で帰ってしまったんです」とやや淋しそう。家が代々船乗りだったので彼も20歳の頃から船に乗り、この25年間にアフリカ沿岸全域、地中海、北アメリカ、オーストラリア、インド、ペルシヤ湾などを舞台にして仕事をしてきたが、彼は南フランスやスペインなどの地中海沿岸が大好きだということ。ところで、クウェートといってもあまり馴染みがないのでお国柄についてたずねてみると、

「クウェートはアラビア半島の基部にある小さな砂漠の国

(日本の岩手県ぐらい)で人口は百万弱。石油埋蔵量は一〇〇億を越え、その生産量は中近東第一位です。豊かな石油資源のおかげで国も近代的になり、病院や教育などにお金を投資しているので医療費、教育費はすべて無料です」と聞いてびっくり。GNP世界第二位の大国が逆立ちしてもやれないようなことをこの小国はやってのけているのだ。

「気温はかなり高いんでしょうね」と尋ねると、「夏は気温が60度ぐらいにもなり、冬は10度から15度ぐらいにも下がります。年間を通して雨がほとんど降らないため、水はすべて海水を蒸留したものを使っています」ということ。キャプテンから話を聞いていると、ドアをノックして、キャプテンより二回りも大きな体格のチーフエンジニアのピーター・マイケル・ポーター君(26歳)が入ってきた。同席してもらっていっしょに話を聞いていると、「今夜、みそのという所にスキヤキを食べにいくんだ」とポーター君がいい出せば、キャプテンは「俺は、かわら乞食」という飲み屋へいくよ」といって机の上にあるバーのマツチを指さしてニコリ。二人の神戸通も仲たいたしたものようである。

ポーター君に「船乗りはいかがですか?」と尋ねると「いいね!毎日違った人に会えて、違った景色が眺められて。僕が船乗りになったのもこのスピリット・オブアドベンチャー(冒険心)からだもの」とひげもじやの



▲アンソニー・クインにちよつと似ているエドワーズキャプテン



▶太つちのポーター・チーフエンジニア

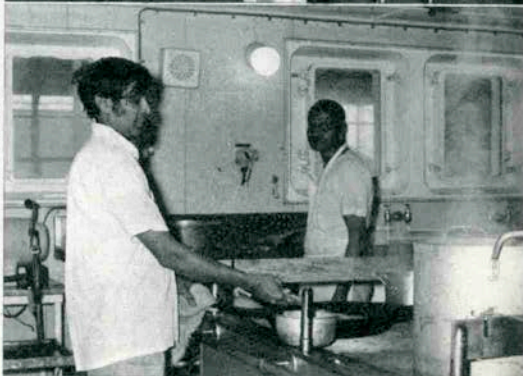
▶船医をつとめるロックハートさん



▶船底のエンジニアたち。真中がマックラランドさん



▶台所でチャパティを焼くコックさん



童顔をくずして笑う。

さて、キャブテンルームから出てカックイオフィサー、ケネス・キャンベル・ロックハートさん(30歳)に船内を案内してもらった。

まず操舵室。最新式の技術を駆使して造られているので、舵を自動操縦装置に切り替えておけば二、三日は人がいなくても予定通りに進み、陸にぶつかりそうになれば自動的に船は転回するという。

ラジオ送信室。機械が複雑で説明をしてくれたもののよくはわからない。音響で水深を測定する装置を使って現在の水深を測ってみせると12メートルあった。

台所。三人のパキスタン人が鉄板の上で座アトンのように大きなチャパティを焼いている。この船には現在51人の乗組員がいるが、20人がオフィサーで、31人がパキスタン人の下級船員。チャパティはパキスタン人だけが食べるのだそう。

甲板にでてみると神戸港からの積荷が始められていた一番大きなクレーンで一度に最大60トンの積荷ができるという。乗用車や電器製品はすでにポツカリ空いた船底に積みあげられている。

最後に連れていってもらったのが船底の巨大なエンジン

ルーム。大きな機械の間をぬって数人のエンジニアがあちこちと動きまわっている。ここでセカンドエンジニアのジョージ・マックラランドさん(37歳)のあとについてエンジンの間を縫って回っているとしらぬ間に手が油でベトベトになってしまった。マックラランドさんは仲々ユーモアのあるおもしろい人で、雑誌がきたらぜひ送ってくれというので、住所を聞くと、「イギリスのリバプール出身さ。ビートルズと同じ郷里だよ」といって作業服の下から毛むくじやらの胸とたぬきのようなお腹をボンと出してそりくり返って笑っている。「さようなら」といって手を差し出すと、「握手をしたいが俺の手はこらんの通り、油でドロドロさ」といって手を出す代りにコップにビールをなみなみとついで「まあ、これでも飲んでお帰り」とすすめてくれる。あいにくビールは苦手なので方々の手で辞退して下船すると夕日がちょうどマストのかたに沈む所であった。夜のとりが港に降りると船員たちは仕事から解放されて三々五々街のネオンの中に消えていく。バーで、そしてレストランで神戸の夜を楽しんでいるキャブテンやオフィサーの顔が思い浮かぶようであった。

あけまして おめでとう ございます

1973 年
元 旦



★Salon de Chanson〈7〉

くつろぎある店でシャンソンを
宮地正彦さん〈神戸電通ラジオテレビ部長〉
奥田博之さん〈ラジオ関西アナウンス部長〉

宮地「大阪から6年前転動してきたのですが、大阪にない神戸らしい店ですね。ぼくは歌が好きだし楽器も好きなので、この店のムードで飲むと一段と酒が美味しく楽しめますよ」

奥田「ここは、ゆったりとくつろぎのある店ですよ。それにママの魅力プラス堀先生の本格的なシャンソンの魅力がいいですね」
写真左より堀さん・宮地さん・ママ・奥田さん

★トア・ロード昼と夜のいこいのサロン
TEA & DRINK

サント*ノレ

生田区中山手通2丁目トア・ロード

PHONE (078)391-3822

Tea time A.M.10時～P.M.6時

〈毎木曜休み〉

Wine time P.M.6時～12時／〈年中無休〉

●MENU

紅茶・コーヒー 300円
ビール 300円
水割り 400円

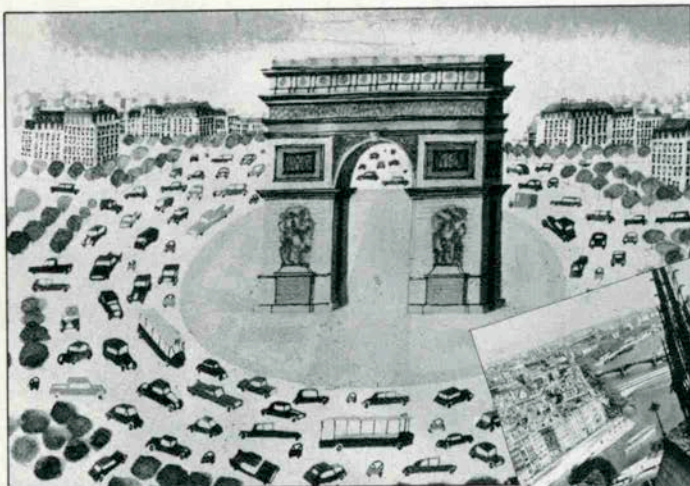
●堀節子

シャンソントライム
月～土
午後8時～11時30分

冬のパリ・シャンソンの旅 シャンソン歌手の堀郁子さんと共に

● 募集中!

お早くお申込み
ください!



・行程

- 第1日
大阪→パリ(泊)
第2日～7日
パリで堀先生と
シャンソン小屋
めぐりモンマル
トルやセーヌ河の
散歩をどうぞ!
第8日
パリ→大阪



〈パリのシャンソン小屋〉 パリの街角では今、ジョルジュ・ブラッサン、シャルル・アズナブール、グレコ・マリ・ラフォーレ、ジジ・ジャンメル・アダモが、人気があります。ユトリロの世界をしのび、シャンソン小屋をのぞきワインをのみながらエスカルゴをたべませんか。ほら詩人の魂が今日もパリの町の上を漂っています。

- 期 日 2月中旬より8日間
- コース 大阪→パリ(7日間滞在)→大阪
- 募集人員 20名
- お申込期限 1月15日
- 参加費用 15万円 (但し神戸っ子愛読者料金)
一般会費 217,500円
- お申込先 月刊 神戸っ子編集室

神戸市葺合区八幡通5丁目96 K・Eビル4F
PHONE 221-7037・221-8072

* 次の経費が含まれています。

- ・ 行程にそった航空・列車・バスなどの全行程のエコノミー運賃。
- ・ 全行程中のホテル(2人部屋)宿泊料。(1人部屋ご希望の方は別途追加料金をいただきます)
- ・ 全行程の朝食、航空機内での食事。
- ・ お1人につき20kg以内の手荷物料金、及びお1人につき1個のボーダー料。

* 次の費用は含まれていません。

- ・ 個人的費用 (のきもの・クリーニング代・電話代・超過手荷物料金など)
- ・ 渡航手続費用 (旅券印紙代・旅行傷害保険料手続代行手数料)
- ・ 空港税及び国際航路料など。
- ・ 1人部屋追加料金。
- ・ 希望者のみのオプションツアー参加費用。

神戸百貨会

Kobe High Class Shop Group

*宝飾品 Jewel・Pearls

- ①宝飾 御木本真珠店 International House (221) 0 0 6 2
②宝飾 田崎真珠店 Tasaki Pearls (391) 4 0 8 5
③宝飾 北村真珠店 Kitamura Pearls (331) 0 0 7 2
④宝飾 タジマ Tajima Jewel (331) 5 7 6 1
⑤時計と宝石 美田時計店 Mita Watch Shop (331) 1 7 9 8
⑥宝飾 神戸ダイヤモンド Kobe Diamond (331) 2 3 9 7

*紳士洋服・洋品 Tailor & Men's Shop

- ⑦紳士服 柴田音吉洋服店 Tailor Sibata (341) 0 6 9 3
⑧ネクタイ 元町バザー Motomachi Bazaar (331) 1 4 0 1
⑨紳士服 三恵洋服店 Tailor Mituei (341) 7 2 9 0
⑩男子洋品 フナキヤ Funakiya (321) 0 3 5 6
⑪紳士服 十字屋洋服店 Tailor Jujiya (341) 2 9 3 8
⑫洋品雑貨 サノヘ Sanohe (331) 4 7 0 2
⑬ワイシャツ 神戸シャツ Kobe Shirt (331) 2 1 6 8
⑭紳士服 洋服の粹渡 Watanabe (331) 1 6 5 0
⑮衣生活品 ニッケショールーム Nikke Showroom (391) 6 1 9 5
⑯紳士服 神戸テーラー Kobe Tailor (331) 3 1 1 2
⑰紳士服飾 Men's Shop Une (321) 6 9 5 6
⑱紳士シャツ 大和屋シャツ Yamatoya Shirt (251) 0 22 0

*婦人洋装・洋品 Ladie's Shop

- ⑲帽子 マキシマ Maxim (331) 6 7 1 1
⑳服飾雑貨 エスターニュートン Esther Newton (331) 1 8 1 8
㉑洋品 スギヤ Sugiya (331) 3 4 3 6
㉒ハンドバック シラサ Shirasa (321) 0 8 0 1
㉓ベビー用品 フアミリア Familiar (331) 0 5 5 5
㉔洋品 オカダ Okada (331) 0 0 5 1

- ㉕洋装 Masuya (321) 2 7 8 1
㉖婦人服飾 ベニヤ Beniya (331) 2 6 2 4
㉗婦人・紳士服 セリザワ Serizawa (391) 4 6 2 4
㉘毛皮店 ベニー毛皮 Bennie Furrier (Furs) (221) 3 3 2 7
㉙高級婦人服地 お仕立て KOMATUYA (331) 1833・(331) 0607
㉚婦人服飾 三 San-ai (331) 6 8 6 1
㉛オートクチュール Soen (331) 7 5 5 0

*装身具・服飾品 Accessory・Dress

- ㉜ベッ甲 太田ベッ甲 Otta Co. (Tortoise-shell ware) (331) 6 1 9 5
㉝ハンドバック イクシマヤ Ikushimaya (331) 4 1 5 1
㉞アクセサリー 芸 Geimu (331) 5 3 9 3
㉟婦人・紳士靴 クロス靴 Cross Shoes (391) 1 7 8 1
㊱高級舶来雑貨 ヨシオカ Yoshioka Shoes (331) 5 1 9 0

*和装 Kimono, Geta

- ㊲呉服 ちんがら屋 Chingaraya (331) 8 8 3 6
㊳呉服 みよし Miyosiya (331) 3 3 8 8
㊴衣装 中川衣裳店 Nakagawa (331) 7524・5333
㊵衣装 つるや衣裳店 Turuya (321) 0 3 6 0

*美容 Beauty Shop

- ㊶美容 ブルーパーズ Beauty (331) 2 1 9 5
㊷美容 美容室エリザベス Elizabeth Beauty Shop (331) 4 9 1 7

*美術・工芸品 Art

- ㊸美術 元町画廊・若木屋 Motomachi Gallery (331) 2 3 5 9
㊹画材・顔料 末積製額 Suezumi (331) 1 3 0 9
㊺工芸 磯川工芸店 Isokawa (331) 3 3 9 8
㊻美術陶磁器 淡洲 Tanashudo (331) 1 7 7 0
㊼新古美術 播新 Harishin (331) 2 5 1 6

*家具 家庭・文化用品 Furniture・Family

- ㊽家具 永田良介商店 Nagata Ryoosuke Shop (331) 3 7 3 7
㊾玩具 カメヤ Kameya Toy Store (331) 0 0 9 0

- ㊿メガネ 神戸眼鏡院 The Kobe Optical Co., Ltd. (321) 1 2 1 2
50カメラ コヤマカメラ Koyama Camera Shop (333) 0 1 5 8
51儀式用品 富田屋 Tomitaya (391) 4 6 2 4
52カバン 大上靴店 Oue Trunk Co. (331) 3 9 6 2
53ゴルフ用品 タカハシ GOLF & BAG TAKAHASHI (331) 1 1 7 2
54電器製品 元町家庭電器販売 K K Motomachi Electric Co., Ltd. (351) 0 0 8 1
55メガネ 服部メガネ店 Hattori Optical Shop (331) 1 1 2 3
56結婚儀式用品 遠藤福寿堂 Endo-Fukujudo (331) 0 0 8 1
57写真スタジオ ボンメール写真室 Bonheur (331) 3668・7034

*ボーリング Bowling

- 58ボーリング 神戸スターレーン Kobe Starlane (391) 4 1 5 5

*菓子・喫茶 Cake・Tea-room

- 59和洋菓子 風月堂 Fugetsudo (391) 2 4 1 2
60煎餅 亀井堂本家 Kameido Honke (331) 1516・0001
61菓子 雁治郎飴本舗 Ganjiroame-Honpo (341) 1 2 4 2
62洋菓子 ドンク Donq (391) 5 4 8 1
63チョコレート モロゾフ Morozoff (391) 2 1 4 6
64ドイツ菓子 ユーハイム Juchheim's (331) 1 6 9 4
65洋菓子 ヒロタ Hirota Confectionery (331) 2 3 4 0
66和菓子 二つ茶屋 Futatsuchaya (331) 0 7 5 5
67菓子 本高砂屋 Hon-Takasagoya (331) 7 3 6 7
68フランス菓子 ベル Bell (331) 0 0 2 1
69瓦煎餅 河南堂 Kanando (331) 1 0 6 1
70チョコレート コスモポリタン Cosmopolitan (331) 1 2 1 7
71瓦煎餅 菊水総本店 Kikusui Sohonten (331) 1 8 0 1
72菓子 UCC上島コーヒショップ UCC (391) 5 6 7 7
73洋菓子 アルモンド Almond (331) 2 2 0 3
74チョコレート ゴンチャロフ Goncharoff (391) 3 5 6 3

*和洋料理 Eating House

- 75日本料理 竹葉亭 Chikuyotei (331) 1 2 0 0
76天婦羅 お可川 Okagawa (331) 6 1 5 4
77寿司 本成駒家 Hon-Narikomaya (331) 3 2 3 6
78とんかつ 武蔵 Musasi (331) 3 7 7 1
79スペイン料理 カルメン Carmen (331) 6 1 2 8
80欧風料理 ハナワグリル Hanawa Grill (331) 6 9 4 2
81ビヤホール ニュー・トーキョー New Tokyo (331) 6 0 7 0
82海川魚 時雨茶屋 Shigure Jaya (331) 0 0 7 0
83軽料理 蛸の壺 Takonotsubo (391) 1 0 3 3
84レストラン コラルキタノ Coral Kitano (331) 2 2 5 1
85レストラン ブランドウブラン Blanc de Blanc (331) 1 4 5 5
86ふぐ・天ぷら・寿司 栄 Sakaya (331) 5 7 7 2
87寿司 又 Matahei (331) 9 3 5 5
88神戸肉 大井肉店 Ooi Beef Shop (351) 1 0 1 1

*クラブ・料亭 Night Club

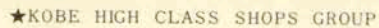
- 89料亭 松の家 Matsu no ya (371) 1 9 2 1
90ナイトクラブ 北野クラブ The Kitano Club (331) 2 2 5 1
91クラブ ディスコティック45 (371) 1 9 2 3

*ホテル Hotel

- 92ホテル 神戸オリエンタルホテル Oriental Hotel (331) 8 1 1 1
93ホテル 六甲オリエンタルホテル Rokko Oriental Hotel (891) 0 3 3 3
94観光旅館 有馬温泉(東有馬)古泉閣 Kosenkaku (904) 0 7 3 1
95ホテル 神戸タワーサイドホテル KOBE TOWER-SIDE HOTEL (351) 2 1 5 1

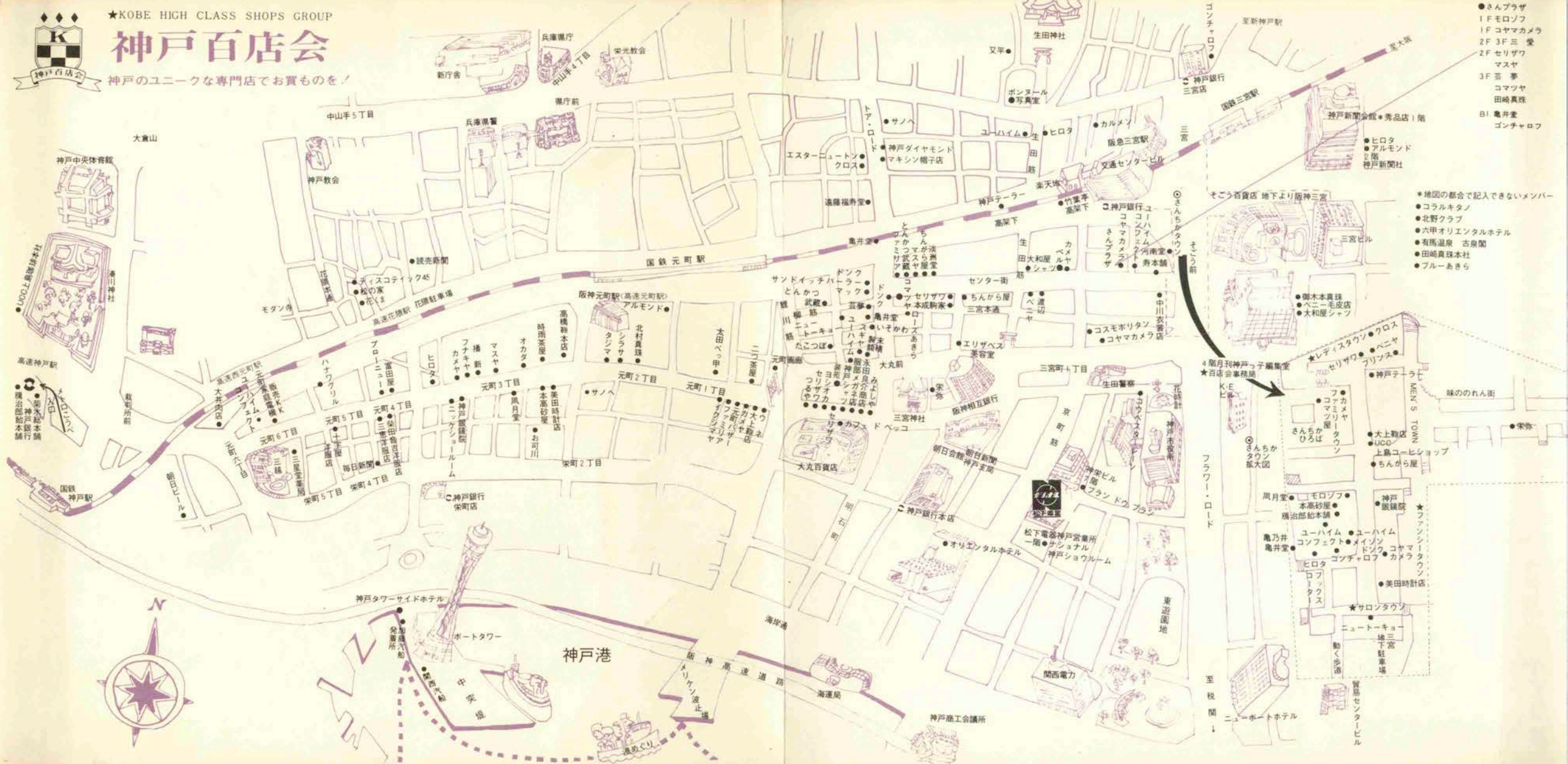
*商社 Trading House

- 96ビール 朝日麦酒 K K Asahi Beer (341) 7 3 0 1
97電化製品 ナショナル電化センター National Electric Center (391) 8 0 1 1
98銀行 神戸銀行 Bank of Kobe (331) 6 1 0 1
99珈琲・紅茶 UCC上島珈琲本社 (341) 3 6 0 6



神戸百店会

神戸のユニークな専門店でお買ものを！



- さんプラザ
1F モロソフ
1F コヤマカメラ
2F 3F 三 愛
2F セリザワ
マシヤ
3F 芸 夢
コマツヤ
田崎真珠
B1 亀井堂
ゴンチャロフ

*地図の都合で記入できないメンバー

- コラルキタノ
- 北野クラブ
- 六甲オリエンタルホテル
- 有馬温泉 古泉閣
- 田崎真珠本社
- ブルーあきら

- 10



1

ラビ

味ののれん街

5

● 宋 郊

...

11

★ 7

シ
フ

ラタウ

ソ

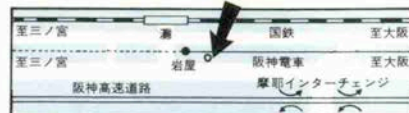
13



初ボウルは 灘ダイヤモンドボウルで

「友の会」「法人会員」募集中！
特典いろいろあります。

会費の種類	資 格	入会金	会 費
一 般	満18才以上男子	1,200円	1ヵ年 2,400円
レディス	満18才以上女子	1,200円	1ヵ年 1,800円
ジュニア	17才以下男女	1,200円	1ヵ年 1,800円
入 会 金		年 間 会 費	
1口	10,000円	1口	10,000円



島文興産株式会社

神戸市灘区岩屋中町4丁目2番8号
☎(078)881-6481(代)・881-1530(直)





ロマンの香りをお届けする…

アメリカンブレンド

最もソフトなムーディタイプ

フレンチブレンド

やや深炒りの通のタイプ

コンチネンタルブレンド

ヨーロッパのコク深い味

インベリアルブレンド

ブルーマウンティンを

ミックスした最高級品



UCC 王者の風格 ヨーロッパの味

チェスマイトコーヒー

世界のコーヒー

UCC®



UESHIMA COFFEE

COFFEE

上島珈琲本社

総本社：神戸市生田区多聞通5-3(神戸駅前) ☎神戸 (074) 341-3606(代)

支社：東京・名古屋・金沢・大阪・広島・福岡・沖縄 支店：全国主要都市60カ所

UCC コーヒー は

当社のトレードマークです。

他社で類似したマークがありますが
お間違えのないよう、お願い致します。