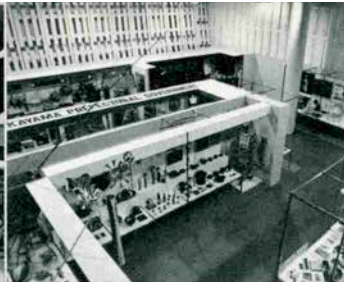
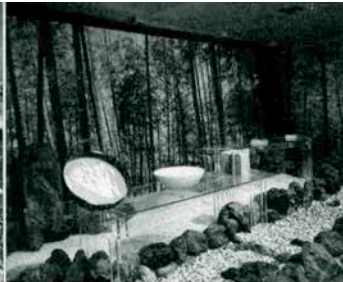




浜松の大タコ



第4 船倉展示場



日本庭園

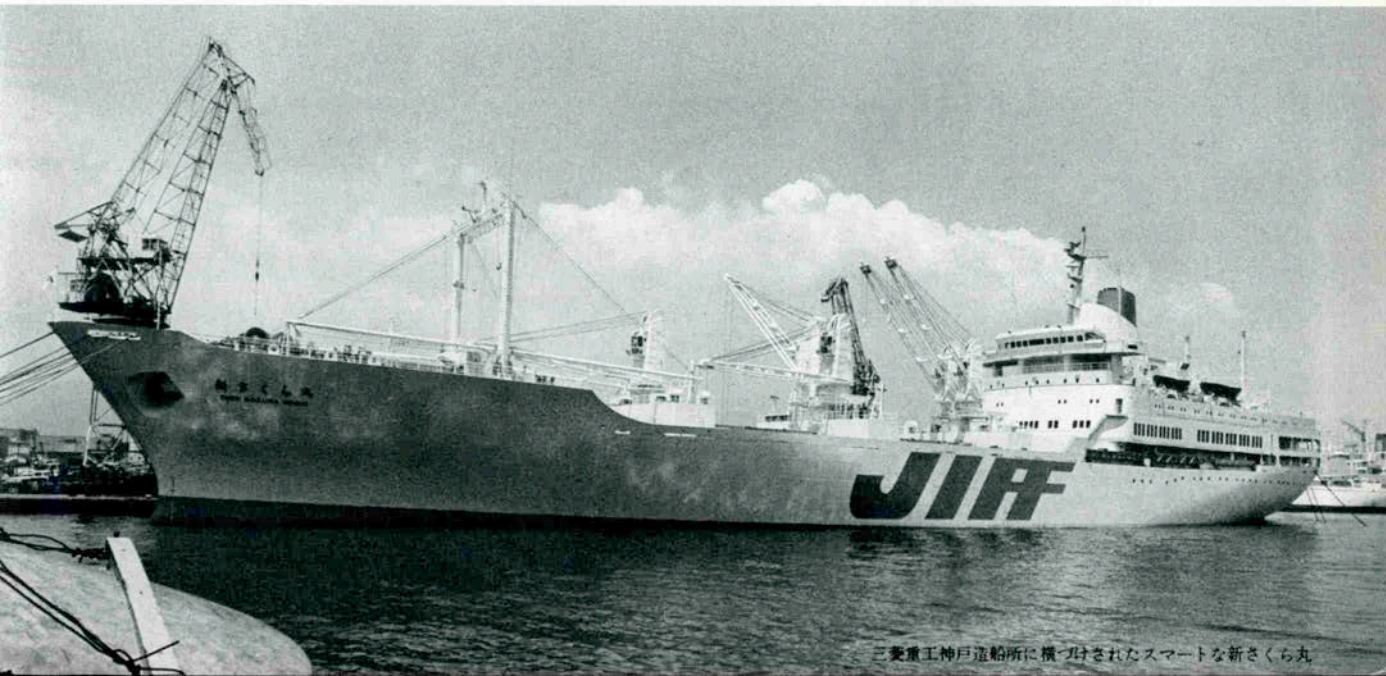


エントランス・ホール

ニッポンを見せる  
新さくら丸

●新さくら丸をたずねて  
〈見本市専用船〉

# 海船港



三菱重工神戸造船所に横づけされたスマートな新さくら丸

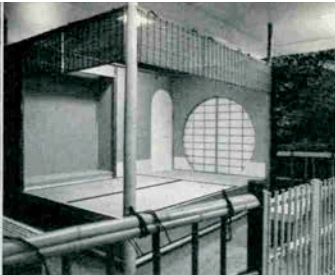




佃神社の御輿



柳原良平さんの絵の屏風



茶室



神戸市も出品

七月十八日、日本産業巡航見本市協会の見本市専用船「新さくら丸」(一三、〇八二ト)の引渡し式が三菱重工神戸造船所で行なわれた。この日、新さくら丸の試運転が大阪湾で行なわれると聞いたので、さっそく試乗をお願いし、カメラマンと二人で三菱重工神戸造船所の岸壁に駆けつけた。

五日前に完成したばかりという真新しい新さくら丸は、真白なスマートな船体にブルーの吃水が入り、船体横に「JIF F.F. (Japan Industry Floating Fair)」と緑の文字が描かれており、非常に明かるい、清潔な感じをまず与える。

午後一時半。岸壁を離れて大阪湾へと向う。走航中、さっそく日本産業巡航見本市協会の福井 允さん(38)にお願いして船内を案内していただきながら話を聞く。

日本の輸出振興と日本の姿を海外に紹介する主旨で昭和三十一年に発足した日本産業巡航見本市も今年で十六年目通算十回目を迎えることになった。

第一次が日昌丸(昭31)、第二次アトラス丸(昭33)、第三次安芸丸(昭35)を経て、第四次から第九次までを初代見本市専用船「さくら丸」(二一、

六二八ト)が勤め、今年の第十次巡航見本市からこの新さくら丸がバトンを受けついでわけである。

福井さんに案内されて展示場に入ると、出品参加社約四百社の、三千点にもものばる出品物が第二甲板、第三甲板それに第四船倉の合計三、四二〇㎡の展示場にとこ狭しときつしり陳列されており、さながら万博の企業館のような感じをうける。

展示品は日本の工業力を反映してか、やはり機械類や電気製品が圧倒的に多いが、今度のテーマを「明日への展望と協調——日・欧をむすぶ人と心」としているため出品者プールの他に展示会場のかんりのスペースを日本の姿を紹介する特設プールのに充てている。

この特設プールのには、人工石でつくったせせらぎに水



キャプテンの弓場通義さん

を流す日本庭園、神戸市立南蛮美術館の南蛮屏風、茶室、浜松市の大タコ、東京・佃神社の四五〇貫もある御輿、おおば比呂志さんのマンガによる日欧対照歴史図絵など、日本の文化紹介にもかなりの力を入れているのが目を引く。

やはり、最近の国際情勢と日本経済の置かれている微妙な立場を反映してか、脱エコノミックアニマル調へのイメージチェンジがみられるようだ。

「巡航見本市の評判は海外でも仲々いいですよ。一日の観覧者は約五千人から七千人ぐらいですが、前のさくら丸の時は、多い時はイスタンブールやコペンハーゲンで



上・バンケット・ホール  
下・貴賓室

一日に何と一万三千人もの人たちが押しかけたことがあります。三時間も並んで順番を待っていらっしやる方もありますので、一日七時間の開催時間ではとても間に合わなくて……」と四回も見本市船で世界を周った福井さんは当時を思い出して苦笑する。

船内を見てもみると、貴賓室や公室、バンケット・ホール（パーティ会場）など各所の細かいインテリアにも日本調がみられるが、これらを担当したのは京都繊維工業大学の樋口 治教授。「船体そのものも展示」というわけで、見事なインテリアの他に新さくら丸は日本の船舶の見本として誇りうる最新の設備と優れた機能を備えている。

一巡終えて一番見晴しのよい操舵室に上り、キャプテンの弓場通義さん(40)に会う。

弓場キャプテンは昭和19年から船にのり、戦後はぶらじる丸やあるぜんちな丸などで主に南米航路を走ってきた。奈良県の山中で育ったので、海が見たくて神戸へ来て船をみたら、それ以来やみつきになり、とうとう船乗りになったという。

「船はいいですよ。本当に。海が毎日こんなに平穏だったら私は船乗りを続けていられなかったでしょうね。荒れた日もあり、ない日もあり、ハラハラする時もあり



福井 充さん

安心した日もあり、それでこそ船乗りは楽しいんですよ。人生も同じようなものでしょう……」と淡々と語る口調に海に生きる男の強い信念があふれている。

「ところで、この船はね、世界で最も人命を尊重した船なんです。まほろしの法律にもとづいて世界で最初につくられた船なんです」と弓場さんは話題をかえた。

キャプテンの説明によると

一九六七年に「旅客船の防火構造に関する国際法」がアメリカの議会を通過したが、その法律はあまりにも厳しすぎてどの国も今だ批准しておらず、クイーン・エリザベス号やハンブルグ号など世界のどの船もその条件を満たしてはいない。しかし、この新さくら丸は防火設備だけに三億五千万円という巨額の費用を投じ、その法律の主旨に基づいてつくられた世界で最初の船だという。

「見えないものにお金を使ったということで、これこそわが国が世界に誇れる船です」とキャプテンは胸をはった。

新さくら丸は貨客船としても使用できるようになっており、見本市船として使用しない時は、貨物船や客船として利用されることになっている。

処女航海は七月二十七日から十一月二十六日まで、第十次日本産業巡航見本市のため、オランダを初め、ヨーロッパ十カ国十港を歴訪し、その後、十二月には客船として南米航路に就航する。

今度は世界各地でどんな話題を集めるか、帰港後のみやげ話が楽しみだ。

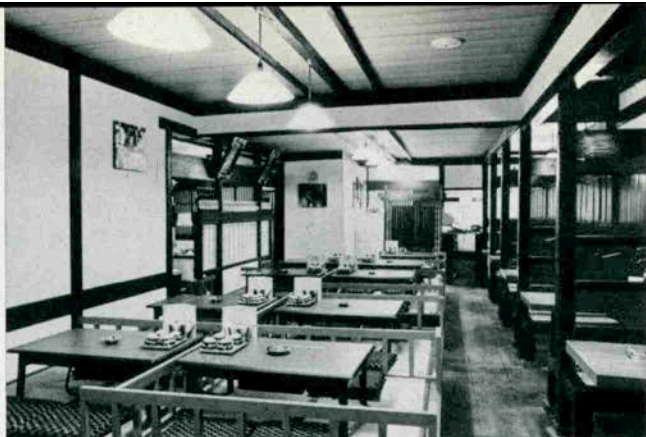


★とにかく遠慮はせずに  
ダイナミックに食べようノ

悟味酒

阪急西口本店 331-3848  
PM5:00~AM0:30

阪急西口2階鍋もの炉ばた 321-3220  
PM5:00~AM0:30



★ちゃんこ鍋で  
モリモリ力を

悟味酒

さんちか悟味西ちゃんこ場 391-5319  
AM11:30~PM9:30



★若くて気のいい板前さんと  
陽気な言葉をかわしながら  
楽しく味わって下さい。

カウンターお食事処  
悟味西姉妹店

ふもろ

神戸三宮生田筋(生田神社前)  
TEL33 TEL 331-5535  
営業時間 PM5:00~AM1:00





●ミセスの味訪問(へ)

心こもった味と  
もてなし

陳 錦墩  
(陳舜臣氏夫人)

北野町にわが家があった頃、ご近所だったのでディレクタールの浅木さんも幼いころからの顔馴染ママを助けてのお仕事ぶりが大変熱心で感心しています。貿易を通して、ワインやエスカルゴなどを安く美味しくテーブルに出して、北野クラブの個性を国際感覚で育てようという意欲はさすが。

今夜は、港の夜空を彩る花火を眺めながらのお料理に、スープ、エビのバイ、お肉の煮込み、デザートシチュゼットなどは、心こもる繊細な味でした。

〈左から浅木幸雄さんと陳夫人〉

レストラン

## 北野クラブ

神戸市生田区北野町1丁目64  
(コラル)北野クラブ2階  
TEL 231-2251-3

レストラン

## ブランドゥブラン

神戸市生田区京町77-1  
神栄ビル7階 321-1455





● ミセスの味訪問(2)

ゆたかなコックさんが  
作る「まつ本」のステーキ  
中西咲子  
〈中西勝夫人〉

すみやきで焼いたお肉に、ペー  
コンがまいてある「まつ本」ステー  
キを、ポルトガルのワインで食べ  
ると、とても美味しく、後で精力  
がつきすぎて困ってしまっ。

美人のママさんのサーブिसもさ  
りげなく、コック長の松本さんが  
いかにもおいしいお肉をつくって  
くれるのにふさわしい健康的な、  
ゆたかな感じ。

それに、室内も、いやらしい飾  
りがなくていかにもガチッとした  
感じ、平凡そうにみえるところに  
落ちつきがあって、ゆったりお肉  
を味わえます。

〈左は中西夫人・松本さんとママ〉

**MATSUMOTO**  
SNACK

神戸市生田区中山手通1丁目32-3  
曾根ビル1F TEL 078(241)5470  
P.M. 5 : 00 ~ A.M. 2 : 00



● ミセスの味訪問(3)

気軽に最高の味が  
楽しめるフック東店

春川和子

ラジオ関西プロデューサー

このお店のビーフステーキは、  
ナイフがいらぬほどやわらかい  
のでとても食べやすいのです。  
ステーキの下にもやしが生きて  
あるのがおいしいし、野菜のコン  
ソメスープもとってもおいしい味。  
何ていうのかしら、形式ばらな  
いので気軽にきて、最高の味を楽  
しめるお店。  
それにご主人やママさんが素敵  
だから、このお店でお食事するの  
ってとっても楽しいです。

ビーフステーキの店

**HOOK**  
**フック東店**

神戸市生田区栄町1-5-3

TEL (078) 321-3207~8





●ミセスの味訪問へ4●

おしゃれをしてたべたい  
れんが亭の肉

末広暁子

(末広光夫夫人・アナウンサー)

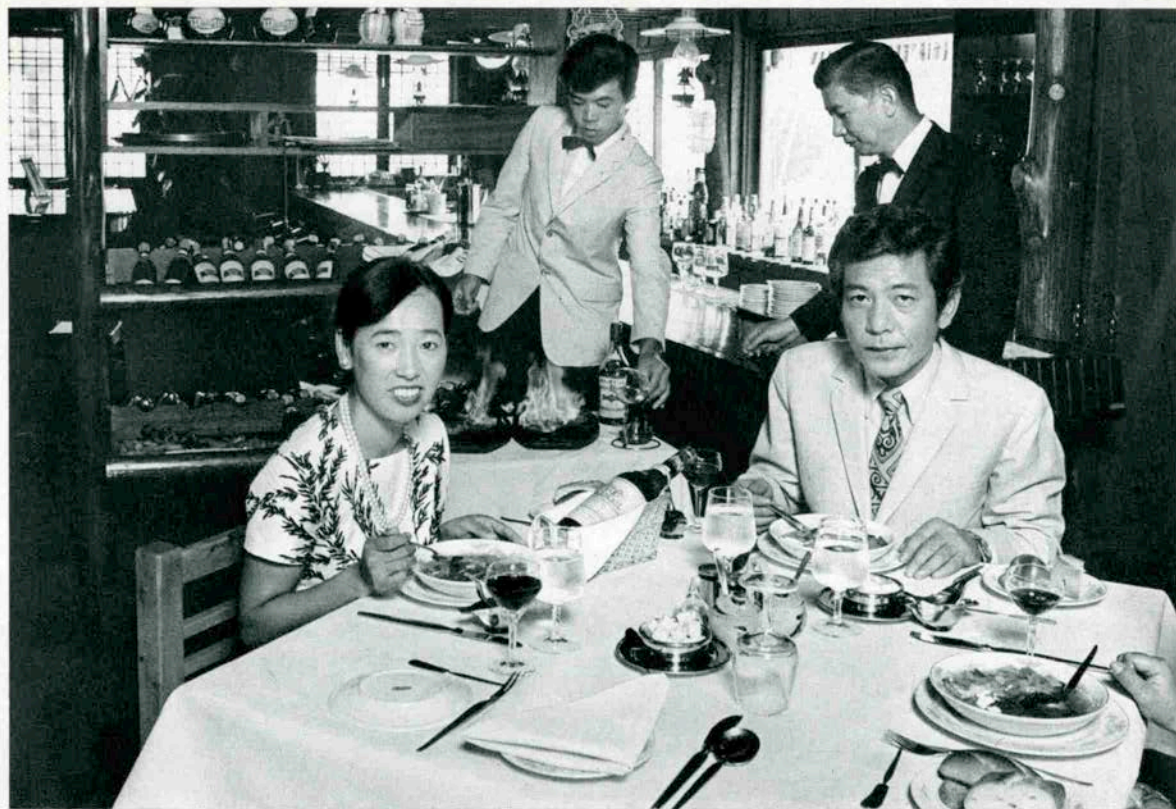
お肉をたべるといえば、大きなかたまりに、ガーリックをきかせた生焼けを「トム・ジョーンズの華麗な冒険」風に大口あけてむさぼりたべるなどというのが一番おいしそうに思えるのだが、いざ、「れんが亭」にでかけてみると、ワイングラスなどヒラリと口に運ぶエレガントなレディ(?)に変身してしまった。いつまでもくずれをみせない店の端正な雰囲気せいもあるし白状、すると、ママがあんまり美人すぎてヌカミソ族としましてはチョッピリまぶしい気がするのだ。ダンナと行くにしても最高におしゃれしたい感じ。

ステーキハウス

れんが亭

神戸市生田区下山手通2丁目  
トアロード TEL 331-7168





● ミセスの味訪問 (5)

さわやかな緑と味の

六甲クラブ

田崎礼子

(田崎俊作氏夫人)

窓からそよぐ緑の柳と神戸の街の景色がとてもさわやかな六甲クラブは、山小屋風の店内が落ちついた雰囲気、ほっとする感じ。今日のメニューは、車エビのカクテル、ボルシチ、ブランドイ仕立てのコウベビーフ・ステーキと料理長の西久保実さんが、三五年の経験を生じたデリシャスな献立。色の美しいスープと、ブラックペパーのきいたステーキはお肉の好きな私には嬉しいメニュー。お茶だけでも、カレーだけでも立寄れる気軽なところもあるので、家族づれで又来ようと思う。(写真左田崎夫人・右はオーナーの中野さんと料理長の西久保さん)

レストラン

**六甲クラブ**

六甲ケーブル駅下  
TEL 861-4121~2  
駐車場30台収容



●ミセスの味訪問(6)

本物の味の

六段

永田典子

(永田良一郎氏夫人)

民芸調の格子戸をあけるとまず眼に入るのが、二階からつり上げられた自在鍵。お店の中を見廻すと、処々に美術骨とうが飾られていてそれだけでも楽しめる店です。

「とにかく本物でいきたい」といわれる御主人、牛肉は「但馬」、炭は「備長」と厳選された材料に二十年のキャリアを持つ料理長が長年の研究で得た、垂れの味がうまく溶けあって「六段」の教味となっている。今までにない焼肉の美味さです。

営業時間は正午から夜十時迄。

(写真左永田さん)

すみやき

六段

元町3丁目 TEL 331-2108



神戸★レディスサウナ

神戸・生田区  
雲 (078) 391

☎ (078)391-2495 AM 10:00~AM3:00

★9月1日～30日までに会員になられた方にレモン色ガウンの贈呈します。  
★1ヶ月に5回すごされる方の中から抽選で1ヵ年無料を2名様に。

全身 ¥2,500      部分 ¥2,000      美顔 ¥2,000

# SALON de CHANSON

●シャンソンとともに<3>



●トア・ロード昼と夜のいこいのサロン

TEA & DRINK

サントノール

生田区中山手通2丁目トア・ロード

PHONE (078)391-3822

●MENU

紅茶・コーヒー 300円

ビール 300円 水割り 400円

●堀 郁子シャンソントイレ

月～土曜

PM 8～11.30

Tea time A.M. 10～P.M. 6時

<毎木曜休み/年中無休>

Wine time P.M. 6～12時

●加藤弘之さん <京都大学農学部林産工学教室> 加藤次恵さん <加藤さんのお母さん> 中央二人・右・中谷衣里 <サントノールママ> 堀郁子 <シャンソン歌手>  
京都からコウベ・トアロードのサントノールの雰囲気と音楽を楽しみにくる楽しい母子連れ。「神戸にうれしきもの、六甲・須磨とミナトの夜景、トアロードにハイセンス、サントノールの美人美酒心にしみるシャンソンの味」と弘之さんのサントノール讃。

★10月16日(月) PM 6時より「サントノール2周年記念」  
堀郁子のタベ・ラビアンローズ



●chianti corner

第1回キャンティボーリング大会開く



アクティブシーズンにさきがけて、洋酒の店キャンティ主催のボーリング大会が、サンプラザホールで賑やかに開かれました。参加者は68名、優勝者は西平友之さん<関西信用金庫本店営業部>津田英子さん<主婦>のお二人、大カップを手にご満悦。散会後はキャンティでご祝杯です。



洋酒の店

**Chianti\***

神戸市生田区北長狭通2丁目3

Tel. 391-3060

第2回

キャンティボーリング大会は  
10月末の予定・乞ご期待!



# 神戸百貨会

Kobe High Class Shop Group

## \*宝飾品 Jewel・Pearls

- ①宝飾 御木本真珠店 Mikimoto Pearls 国際会館1階 (221) 0 0 6 2 International House
- ②宝飾 田崎真珠店 Tasaki Pearls さんプラザ3F (391) 4 0 8 5
- ③宝飾 北村真珠店 Kitamura Pearls 元町通二丁目 (331) 0 0 7 2 2-motomachi
- ④宝飾 タジマ Tajima Jewel 元町通二丁目 (331) 5 7 6 1 2-motomachi
- ⑤時計と宝石 美田時計店 Mita Watch Shop 元町通三丁目 (331) 1 7 9 8 3-motomachi
- ⑥宝飾 神戸ダイヤモンド Kobe Diamond トアロード Tor Road (331) 2 3 9 7

## \*紳士洋服・洋品 Tailor & Men's Shop

- ⑦紳士服 柴田音吉洋服店 Tailor Sibata 元町通四丁目 (341) 0 6 9 3 4-motomachi
- ⑧ネクタイ 元町バザール Motomachi Bazaar 元町通一丁目 (331) 1 4 0 1 1-motomachi
- ⑨紳士服 三恵洋服店 Tailor Mituei 元町通四丁目 (341) 7 2 9 0 4-motomachi
- ⑩男子洋品 フナキヤ Funakiya 元町通三丁目 (321) 0 3 5 6 3-motomachi
- ⑪紳士服 十字屋洋服店 Tailor Jujiya 元町通五丁目 (341) 2 9 3 8 5-motomachi
- ⑫洋品雑貨 サノヘ Sanohe 元町通二丁目 (331) 4 7 0 2-motomachi
- ⑬ワイシャツ 神戸シャツ Kobe Shirt 大丸前 (331) 2 1 6 8 In front of Daimaru
- ⑭紳士服 洋服の粹渡 Watanabe センター街 (331) 1 6 5 0 Center-Gai
- ⑮衣生活品 ニッケショールーム Nikke Showroom 元町通三丁目 (331) 0 9 0 1 3-motomachi
- ⑯紳士服 神戸テラー Kobe Tailor 阪急西口・西 (331) 2 8 1 7 Hankyu west Exit
- ⑰紳士服飾 ウメンズ Men's Shop Une 元町通二丁目 (331) 3 1 1 2 1-motomachi
- ⑱紳士シャツ 大和屋シャツ Yamatoya Shirt センター街 (331) 6 9 5 6 国際会館(251)0220

## \*婦人洋装・洋品 Ladie's Shop

- ⑲帽子 マキシム Maxim トアロード (331) 6 7 1 1 Tor Road
- ⑳服飾雑貨 エスターニュートン Esther Newton トアロード (331) 1 8 1 8 Tor Road
- ㉑洋品 スギヤ Sugiya トアロード (331) 3 4 3 6 Tor Road
- ㉒ハンドバック シラサ Shirasa 元町通二丁目 (321) 0 8 0 1 2-motomachi
- ベビー用品 フアミリア Familiar 元町1丁目3F5555 トアロードセンター街角
- ㉓洋品 オカダ Okada 元町通三丁目 (331) 0 0 5 1 3-motomachi

- ㉔洋装 Masuya ス センター街・元町三 (321) 2 7 8 1 3-motomachi
- ㉕婦人服飾 ベニヤ Beniya センター街・さんちタウン (381) 5528-9・(381) 1204
- ㉖婦人・紳士服 セリザワ Serizawa センター街・大丸前 (391) 4 6 2 4 Center-Gai
- ㉗毛皮 ベニー毛皮店 Bennie Furrier(Furs) 国際会館一階 (221) 3 3 2 7 Kobe International House
- ㉘高級婦人服地 お仕立て KOMATUYA センター街・さんちプラザ (331) 1833・(331) 0607
- ㉙婦人服飾 ミサンアイ San-ai さんちプラザ (331) 6 8 6 1
- ㉚オートクチュール Soen 大丸前 (331) 7 5 5 0

## \*装身具・服飾品 Accessary・Dress

- ㉛ベッ甲 太田ベッ甲 Ota Co.(Tortoise-shell ware) 元町通一丁目 (331) 6 1 9 5 1-motomachi
- ㉜ハンドバック イクシマヤ Ikushimaya 元町通一丁目 (331) 2 4 1 5 1-motomachi
- ㉝アクセサリー 芸 Geimu トアロード Tor Road (331) 5 3 9 3
- ㉞紳士・紳士靴 クロス靴店 Cross Shoes トアロード (391) 1 7 8 1(1代) Tor Road
- ㉟婦人・紳士靴 ヨシオカヨシオカ Yoshioka Shoes (331) 5 1 9 0 In front of Daimaru

## \*和装 Kimono・Geta

- ㊱呉服 ちんがら屋 Chingaraya センター街 (331) 8 8 3 6 Center-Gai
- ㊲呉服 みよし Miyosiya 大丸前 (331) 3 3 8 8 In front of Daimaru
- ㊳衣裳 中川衣裳店 Nakagawa センター街 (331) 7524・5855 Center-Gai
- ㊴衣裳 つるや衣裳店 Turuya 大丸前 (321) 0 3 6 0 In front of Daimaru

## \*美容 Beauty Shop

- ブルーあきら Blue Akira 北野町3(221)9080
- ローズあきら Rose Akira 三宮本通り(331)4461
- ㊵美容 美容室エリザベス Elizabeth Beauty Shop 三宮神社前 (331) 4 9 1 7

## \*美術・工芸品 Art

- ㊶美術 元町画廊・若木屋 Motomachi Gallery 元町通一丁目 (331) 2 3 5 9 1-motomachi
- ㊷画材・額縁 末積製額 Suezumi トアロード (331) 1 3 0 9 Tor Road
- ㊸工芸 磯川工芸店 Isokawa トアロード (331) 3 3 9 8 Tor Road
- ㊹美術陶磁器 淡洲堂 Tanshudo センター街 (331) 1 7 7 0 Center-Gai
- ㊺新古美術 播新 Harishin 元町通三丁目 (331) 5 1 6 3-motomachi

## \*家具 家庭・文化用品 Furniture・Family

- ㊻家具 永田良介商店 Nagata Ryosuke Shop 大丸前 (391) 3 7 3 7 In front of Daimaru
- ㊼玩具 カメヤ Kameya Toy Store 元町通三丁目 (331) 4969・0090 Center-Gai 3-motomachi

- ㊽メガネ 神戸眼鏡院 The Kobe Optical Co., Ltd. 元町通三丁目 (321) 1 2 1 2 3-motomachi
- ㊾カメラ コヤマカメラ Koyama Camera Shop センター街 (333) 0 1 5 8 Center-Gai
- ㊿儀式用品 富田屋 Tomitaya 元町通四丁目 (341) 7 2 7 6 3-motomachi
- ㊽カバン 大上靴店 Oue Trunk Co. 元町通一丁目 (331) 3 9 6 2 1-motomachi
- ㊽ゴルフ用品 タカハシ GOLF & BAG TAKAHASHI 元町通三丁目 (331) 1 7 7 2 3-motomachi
- ㊽電器製品 元町家庭電器販売 K K Motomachi Electric Co., Ltd. 元町通六丁目 (351) 0 0 8 1(1代) 6-motomachi
- ㊽薬品 三星堂薬局 Sanseido Pharmacy 元町通六丁目 (341) 0330・3355 6-motomachi
- ㊽メガネ 服部メガネ店 Hattori Optical Shop 大丸前 (331) 1 1 2 1 In front of Daimaru
- ㊽結婚儀式用品 遠藤福寿堂 Endo-Fukujudo トア・ロード・北田店 (081) 1871・(075) 2251-3 Tor Road
- ㊽写真スタジオ ボンヌール写真室 Bonheur 生田神社前 (331) 3668・7034

## \*ボーリング Bowling

- ㊽ボーリング 神戸スターレーン Kobe Starlane 市役所西側 (391) 4 1 6 5 West City Hall

## \*菓子・喫茶 Cake・Tea-room

- ㊽和洋菓子 鳳月堂 Fugetsudo 元町通三丁目 (391) 2 4 1 2-5 3-motomachi
- ㊽瓦煎餅 亀井堂本家 Kameido Honke トアロード (331) 1616・0001 Tor Road
- ㊽菓子 雁治郎飴本舗 Ganjiroame-Honpo 多聞通橋公前 (341) 1 2 4 2 Yamori-Dori
- ㊽洋菓子 ドンク Donq センター街 (391) 5 4 8 1-3 Center-Gai
- ㊽チョコレート モロゾフ Morozoff センター街(391)8717 さんちスイーツタウン (391) 2 1 4 6
- ㊽ドイツ菓子 ユーハイム Juchheim's 生田神社前 (331) 1 6 9 4 Ikuta Jinja Mae
- ㊽洋菓子 ヒロタ Hirota Confectionery 元町通三丁目 (331) 2 3 4 0 3-motomachi
- ㊽洋菓子 ユーハイムコンフェクト Yuhaim Confectionery 三宮センター街 (331) 2 4 2 1 Center-Gai
- ㊽和菓子 二つ茶屋 Futatsuchaya 元町通一丁目 (331) 0 7 5 5 3-motomachi
- ㊽菓子 本高砂屋 Hon-Takasagoya 元町通三丁目 (331) 7 3 6 7 3-motomachi
- ㊽フランス菓子 ベル Bell 三宮センター街 (331) 0 0 2 1
- ㊽瓦煎餅 河南堂 Kanando 三宮駅北側 (331) 1 0 6 1-3 St. Sannomiya-nishi
- ㊽チョコレート コスモポリタン Cosmopolitan (331) 2 2 2 2 Kyomachi Street
- ㊽瓦煎餅 菊水総本店 Kikusui Sohonten 橋公社正門角 (351) 1 8 0 1代表 In front of Nanko
- ㊽喫茶 UCC上島コーヒショップ UCC さんちタウン (391) 5 6 7 7
- ㊽洋菓子 アルモンド Almond 元町通二丁目 (331) 2 2 0 3 2-motomachi
- ㊽チョコレート ゴンチャロフ Goncharoff さんちスイーツタウン (391) 3 5 6 3

## \*和洋料理 Eating House

- ㊽日本料理 竹葉亭 Chikuyotei 元町通三丁目 (331) 1 1 1 0 Sannomiya Hankyu
- ㊽天婦羅 お可川 Okagawa 元町通三丁目 (331) 6 1 5 4 3-motomachi
- ㊽寿司 本成駒家 Hon-Narikomaya 三宮本通り (331) 3 2 3 8 Sannomiya hondori
- ㊽とんかつ 武蔵 Musasi センター街 (331) 3 7 7 1 Center-Gai
- ㊽スペイン料理 カルメン Carmen 阪急西口上 (331) 2 2 2 8 Hankyu west Exit
- ㊽欧風料理 ハナワグリル Hanawa Grill 元町通五丁目 (341) 6 9 4 2 5-motomachi
- ㊽ビヤ・ホール ニュー・トーキョー New Tokyo 生田神社前 (331) 1 4 2 2 Ikuta Yanagi Street
- ㊽海川魚 時雨茶屋 Shigure Jaya 元町3丁目 (331) 0070・(331) 1060 3-motomachi
- ㊽軽料理 蛸の壺 Takonotsubo 大丸前日東館北 (331) 1 0 1 3 1-motomachi
- ㊽レストラン コラルキタノ Coral Kitano 北野クラブ階上 (331) 2 2 5 1 1-Kitano-Cho
- ㊽レストラン ブランドウブラン Blanc de Blanc 京町7丁目 (331) 7 7 5 1 5 77-1 Kyomachi
- ㊽ふぐ・天ぷら・寿司 栄弥平 Sakaeya 大丸前・三宮神社東 (331) 5772・5674 2-Sannomiya
- ㊽寿司 又又 Matahei 生田神社前 (331) 0 9 3 5 Ikuta Street
- ㊽神戸肉 大井肉店 Ooi Beef Shop 元町7(西元町駅通) (331) 1 0 1 1(1代) 7-motomachi

## \*クラブ・料亭 Night Club

- ㊽料亭 松の家 Matsu no ya 花 (371) 1 9 2 1-2 Hanakuma
- ㊽ナイトクラブ 北野クラブ The Kitano Club 北野町 (331) 2 2 5 1 Kitano-Cho
- ㊽クラブ ディスコティック45 花 (371) 1 9 2 3 Hanakuma chudori

## \*ホテル Hotel

- ㊽神戸オリエンタルホテル Oriental Hotel 京町2丁目 (331) 8 1 1 1 25-Kyomachi
- ㊽六甲オリエンタルホテル Rokko Oriental Hotel 六甲 (391) 0 3 3 3-4 Mt. Rokko
- ㊽有馬温泉(東有馬)古泉閣 Kosenkaku 神戸 (078) 904 0731 Arima
- ㊽神戸タワーサイドホテル KOBE TOWER-SIDE HOTEL 波止場町(中突堤) (351) 2 1 5 1(1代)

## \*商社 Trading House

- ㊽ビール 朝日麦酒 K K Asahi Beer 相 (341) 7 3 0 1 Aoi-Cho
- ㊽電化製品 ナショナル電化センター National Electric Center 京町8丁目 (391) 8 0 1 1 Kyomachi-Suji
- ㊽銀行 神戸銀行 Bank of Kobe 本店 生田区浪花町 (331) 8 1 0 1代表 Naniwa-Cho
- ㊽珈琲・紅茶 直輸入 UCC上島珈琲本社 神戸駅南 (341) 3 6 0 6









SCHÖNBRUNN  
DER

Jolica

ジョリカ  
洋菓子シリーズ

<9月>

●愛のトルテ

ピンクのばらの花が奏でる愛のトルテを、あなたの愛する人にプレゼント。お菓子から芽生えるラブストーリーなんてイキね！小切りのトルテは、ラズベリージャム(野苺)を、ババロワにとりいれて、スペインのワインが香る甘づっぱい味です。

創る人／西山博司



ヨーロッパの中でも森と音楽のふるさとオーストリアのお菓子は、伝統の中で育まれて、洗練されたホームメイドの味を作りあげています。〈ジョリカ〉はケーキづくりの名匠が腕をふるって、本場最高の味をおとどける店です。

神戸大丸 地階 tel 331-8121

●本社

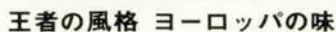
神戸市東灘区御影石町3丁目11-19

TEL 078 (811) 1 2 3 4

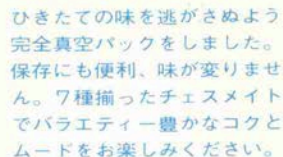




昭和四十年一月二十日発行所／神戸市葦合区八幡通五丁目九六（市役所前）K・Eビル四階TEL271-0377  
 第三種郵便物認可 昭和四十七年九月一日発行 毎月一回一日発行 印刷部印刷印刷  
 頒価二〇〇円 編集発行 小泉康夫（送料32円）



**チェスメイトコーヒ-**



## 世界のコーヒー



世界を結ぶ珈琲・食品の総合商社

UESHIMA COFFEE CO.,LTD.

上島珈琲本社

## COFFEE

総本社：神戸市生田区多聞通5（神戸駅前）☎神戸（078）341-3606（代）  
 支社：東京・名古屋・金沢・大阪・広島・福岡 支店：全国主要都市60カ所

UCCコ-ヒ-は

当社のトレードマークです。  
他社で類似したマークがありますが  
お間違えのないよう、お願い致します。