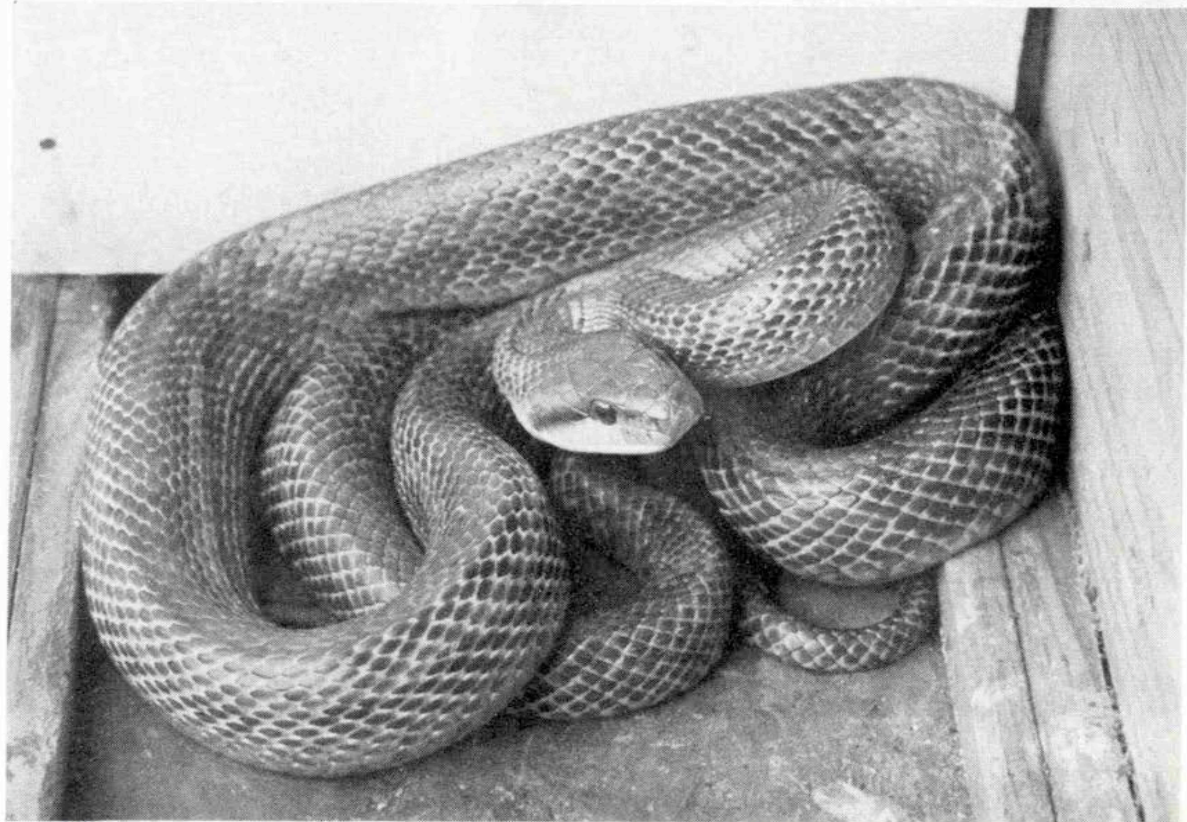


動物園飼育日記 — 75 — 亀井一成

飼い方シリーズ〈8〉 注意がいるヘビの飼育



昔からヘビはとかく気味が悪いとされたものですが、ちかごろは手がかからなく、なかなか捨てがたい魅力があるのですよ！と説明する「ヘビ愛好家」が増えてきています。

しかし世界のヘビ（約二、七〇〇種）を正確に見分けることは専門家でも、むづかしいもので、素人のペット飼育には日本産のものに限ることでしょう。

かつて輸入材木にまぎれこんだ猛毒のコブラやアオハブが空地に野生化していると、大騒ぎしたことがあったように、ペットとしてヘビを飼うには絶対に毒ヘビをさけなければなりません。

時折りヘビの愛好家が毒ヘビまで連れだし、テレビで紹介されたりしているのをみておどろきます。

公共施設の動物園ですら、咬まれた時の血清を入手するにも面倒な輸入手続が必要で、まして個人となれば大変です。そればかりではなく、あやまって毒ヘビを逃がしたとなれば、わが身の危険もさることながら多くの人々にかける迷惑には計り知れないものがあるのです。そこでこの稿では無毒で比較的とり扱いやすい日本産のものに限っての飼育法を記します。

〔ペットに飼えるヘビ〕

まずペットとして飼うことのできる種類をあげてみますと次の四種です。

「ヤマカガシ」。日本、朝鮮、中国にいて、よく水田の附近ですみ、一メートルぐらいい。エサは小魚やドジョウなど川魚を好んで食べるので、日本産の中では一番飼いやすい種類です。

「ヒバカリ」。もまたヤマカガシとほとんど同じで水辺を好みドジョウや小魚を捕えて食べるので飼いやすい一種です。

「アオダイショウ」。体長一メートルぐらいにもなり日本産の中では一番大きい種類で、ネズミやスズメの巣をみつめて捕食することから、よく民家の屋根裏や庭さきにまで出てくることです。

毎年のことのように突然出てきたアオダイショウに怖くてたまりません。どうすればよいのか。と動物園に問い合わせがあるのは食欲の一番旺盛な六〜七月頃のことです。しかし、アオダイショウはヒトの姿をみれば、ねらったエサさえあきらめて逃げてしまうほどヒトには無害なヘビでもあります。

「シマヘビ」。背にきれいなシマがあつて一メートルぐらいのもので、食性もアオダイショウと似て、ネズミや小鳥を捕食しますが、ドジョウや小魚を食べませんので飼育には少々やっかいな方です。

〔むづかしいヘビの餌〕

ヘビの餌は主として生きたもので、小さなヘビにはナメクジやミミズ、小魚、こん虫などを食べさせますが一〜二メートルぐらいのヘビではカエル、ネズミ、鳥の巣をみつめて卵や幼鳥を捕食します。そこで前記のようにシマヘビやアオダイショウにはカエル、ネズミ、小鳥など生きたまま与え、ヤマカガシやジムクリにはミミズや小魚、ドジョウを与えます。

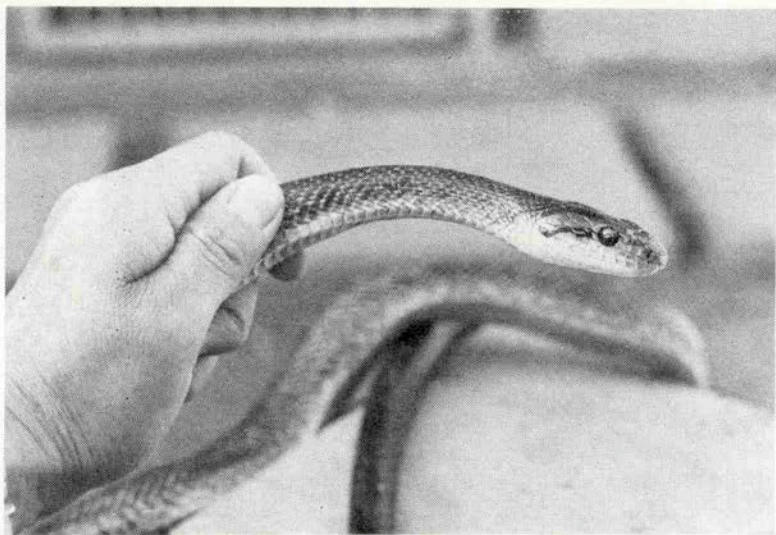
ふつう餌は毎日与える必要はありません。一週に一度、アオダイショウでマウス（ハツカネズミ）二〜三匹ぐらい与えます。ヘビは一度にいくらでも食べる習性がありますが、食欲のでている暖かい四季に充分与えておく方がよいようです。

また、捕えてきたばかりのヘビはよく長期間何も食べないで絶食することがありますがこのようなときには箱の中に落葉などを入れてやり静かにしてやることです。

もし、どうしても絶食してからだがやせてきたら、つかまえて強制的に食べさせねばなりません。つまり「差餌」をしてやるわけです。

〔蓋はしっかり逃げない飼育箱〕

ヘビを飼うにはそれほど準備はいりませんが、飼育箱だけは、しっかりしたものを用意しなければなりません。木製の金網張り飼育箱を自分で作るか、大型の熱帯魚用の水槽に金網で蓋をしてもよいと思います。



★首すじをこんなふうにかるく握って胴体をすくってやるように持ってやります

しかし、ヘビの習性をよく観察しながら、箱の中に岩や泊木も入れてやり、底には落葉を敷つめてやるなど工夫することです。またヘビはわりあい水を飲むものですから水鉢も忘れず入れてやります。特に水浴を好むヤマカガシには大きな水鉢が必要です。

また冬にはヒヨコヒーターを箱の中に入れてやれば冬眠させないまま越冬させることもできます。

〔ヘビの冬眠〕

ヘビは十度以下になると食欲もなくなり、あまり動か

なくりますので気温十五度以下にもなりはじめたら、リング箱ぐらいの箱に深さ三十センチばかりの少し湿らせた土を入れ、そのうえに落葉や枯草を敷つめ、餌と水を切らないように蓋をしておきます。そしてその冬眠用の箱を凍らない程度で、あまり湿度変化が大きくない五、六度の場所に置いてやります。すると、何時の間に自分です。自分で土の中に穴を掘ってもぐりこんでしまうものです。

このようにヘビは地中にもぐって冬を越すわけですがもぐったあとは翌春までそのまましておけばよいわけです。また、冬眠中にも土や落葉があまりカラカラに乾いてしまわないよう適当に霧吹きで水分を補給しておくことも大切なことです。

しかし、日本産のヘビでも二十五度ぐらいの暖房をしてやれば冬眠をしないまま越冬させることができます。

〔その他の注意〕

ヘビはおどろくと想像もできない敏しょうな動きをみせ、力も強くあまり手荒な扱いはかえって危険です。もし、ヘビをさわるときに、必らず箱に馴れ落ちついてから除々にさわる練習をすることでうまく扱えばかなり馴れることもあります。

油断すると咬みつくことがあるからと、頭をきつく握りしめてばかりでは、なかなか馴れてくれません。

ヘビを握むには、首すじを軽く握り、胴体の中ほどをすくいあげるように持ってやります。ヘビが前へ進めば、もう一方の手でささえなおしてやるというふうに扱ってやるのです。

しかし、馴れていないヘビは無理にもたないこと、顔の直前に手を不用意にだすことは危険で、咬みつくことがあるので注意も忘れてはなりません。

〔王子動物園飼育係・写真も〕

うわさの夏 *Senzawa* SPLASH SUMMER

セリザワスプラッシュサマーファッションはさわやかさの輝きてす



ふとしたしぐさの中に夏を感じるうわさのファッション……

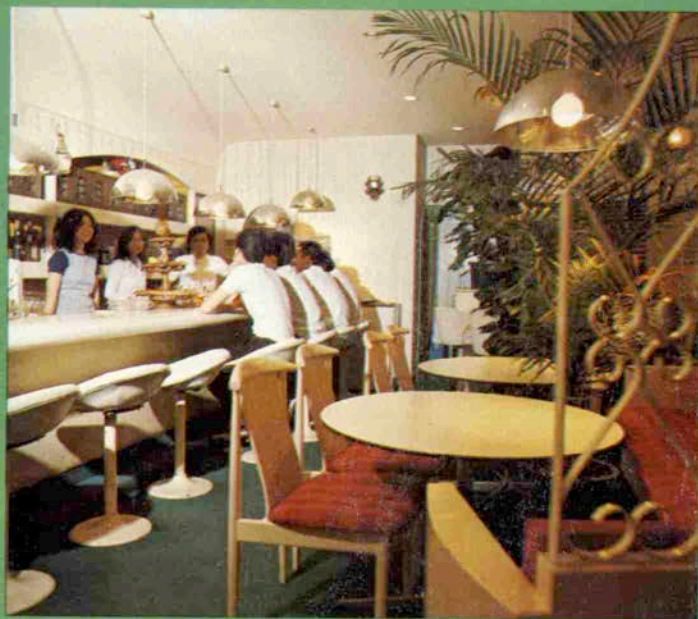
小さなパリ

セリザワ

* 婦人服飾・紳士服飾 *

■神戸：大丸前紳士服飾店・大丸前婦人服飾店・三宮センター街店・さんちかタウン店・さんプラザ店 ■大阪：梅田阪急三番街店・心斎橋バルコ店・ミナミ地下街虹のまち店 ■東京：東急百貨店日本橋店・東急百貨店渋谷店・池袋バルコ店 ■京都：藤井大丸店 ■姫路：やまとやしき店

山も海も光りあふれるコウベの夏。
おかげさまで“やんぐすぽっと”も1年を迎えました。
これからもどうぞよろしく……。



SNACK

やんぐすぽっと

神戸・生田区下山手通4丁目4ノ5

下山手マンション I F tel 391-5568

営業時間 AM11:00~AM1:00

第1・第3日曜日 休日

本格派の人々に愛される
ヨシオカの靴

★靴のオーダーメイド

ヨシオカ

神戸/大丸前 TEL 331-5190-9763

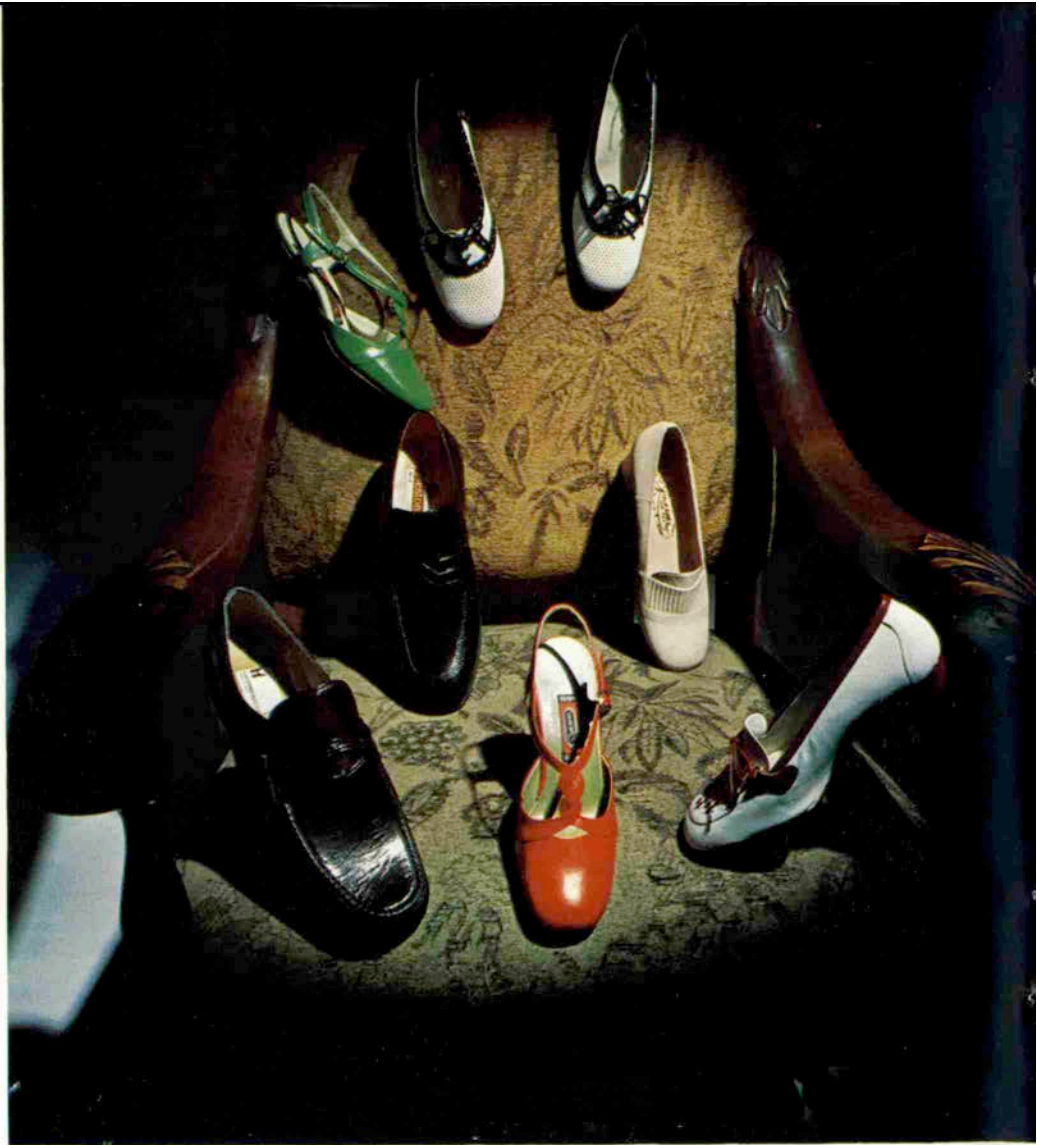
東京/東急・渋谷 TEL 462-3436

東急日本橋 TEL 211-0511

東京/池袋バルコ TEL 987-0577

大阪/心斎橋バルコ TEL 245-1484

椅子提供/ONEWAY





XXMünchen

オリンピック祭典によせて

予告 大ドイツ展



神戸三ノ宮

そごう

神戸(078)221-4181



左上／ミュンヘンラートハウス(市役所)

右上／ミュンヘンオリンピック中央会場

左下／バイエルン陶器の店にて

左中／オリンピックの丘で(筆者右)

右下／街の少年音楽隊

舶来特選品サロン
パレロアリアル

そごう 3階(内線309)

品質とユニークなデザインでは世界的に有名なドイツから、そごうのベテランバイヤーが、ファッション陶磁器インテリア、ご家庭用品玩具など逸品ばかりを現地で買ってってきました。オリンピックコーナーをはじめ戦前から有名な東ドイツのマイセン磁器、カールツアイスなどめずらしいものでいっぱい秋一番のそごう大海外催にご期待下さい。

第二〇回オリンピック開催地ミュンヘンの街をせひり
ポートしたいと言う一念から、イタリアの商用をそそく
さと済ませ、ミュンヘン入りを決行しました。相にく気
象条件が悪くミラン空港で二時間も待たされたが飛んで
しまえば五〇分もかからずアルプスを越えてしまします
白銀のチロルの山塊、絵本のように美しい山村の光景が
眼下に過ぎる、そこはもう南ドイツ、落着いて整然とし
た田園風景が広がっていました。

ミュンヘン、それは一四〇万の人口を持つドイツ連邦
共和国第三番目の大都市のみならずバイエルンの州都
として、工業、文化、芸術学問、あらゆるものの中心と
して君臨しています。気さくで熱狂的なバイエルン人の

★ドイツの旅(1) バイエルン旅情 森透

〈そごう神戸店販売推進部長〉



誇りの街でもあります。

すべてに律義でかつちりしているドイツの気風そのま
ま、入国手続きもいたってスムーズです。親切なタクシ
ー(ドイツではタクシーは大体がベントです)に身を托
すと、窓越しに雄大なアルプスをバックに、歴史を語る
キルヘ(教会)の塔や、シックな街並みが眼に飛び込ん
で来ました。街路には独特のパバリア衣裳を身に付けた
通行人も見かけられ、何となくひなびた面影を伝え、そ
こはかとなく親しみがこみあげて来ました。

街の中心はゴシック風の大伽藍のフラウエン教会とラ
ートハウス(市役所)、八五mあまりの鐘楼があり、毎
日一一時になると鐘の音に合わせて上部の窓にたくさん

の仕掛け人形が現れてタンツエを踊ったり、騎馬試合を
演じます。広場では少年音楽隊がワルツを奏でていま
常にせかせかしてエコノミックアニマル日本人の感覚
とは完全にかき離れた、ゆとりのある生活環境です。市
内にはドナウの支流のイザール河が貫流し、澄んだ水辺
に水鳥が戯れていました。とても一四〇万の都市とは思
えない清らかさと静けさを保っていました。それは広大
なイングリッシュガーデンや新旧の美術館のたえずま
いの中にも随所に見受けられます。

ミュンヘンと言えはやはりビール、州営酒場のホーフ
プロイハウス(ヒットラーがここでナチ党の躍起したこ
とでも有名)をはじめ市内には五千もの席を持つビアホ
ールが数ヶ所もあって、各館とも民族衣裳を付けた専属
のバンドを持ち、いずれもすこぶる賑かです。素朴な木
製椅子を背に老いも若きもゆかいに大ジョッキを喝らし
ていました。旅行者の誰もがその楽しい雰囲気自然と
とけ込んでしまします。ビールと言う日本人に合うビー
ルから黒ビールまで各メーカーごとにさすが種類も豊富
値段も驚く程かか安です。

私の見たミュンヘンはすでにオリンピックムードいっ
ぱい、市内のいたる所にはダックスフンドのマスコット
と五輪のマークがはらんしていました。地下鉄の新設
道路工事、観光名所の手なおしが随所で進められ、それ
は、万博前の大坂と全く同じだと思いました。オリンピ
ック開催の場所は街はずれの小高い丘のふもと、すでに
完成なったタワーにのぼるとメインスタジアムを中心に
小競技場、選手村など広大なキャンパスのなかで大わら
わの作業でした。宙吊のユニークな天井、人造湖、会場
と市内を結ぶアウトバーン、ドイツの誇りをこめた巧み
なレイアウト、美しいデザインを展開でした。

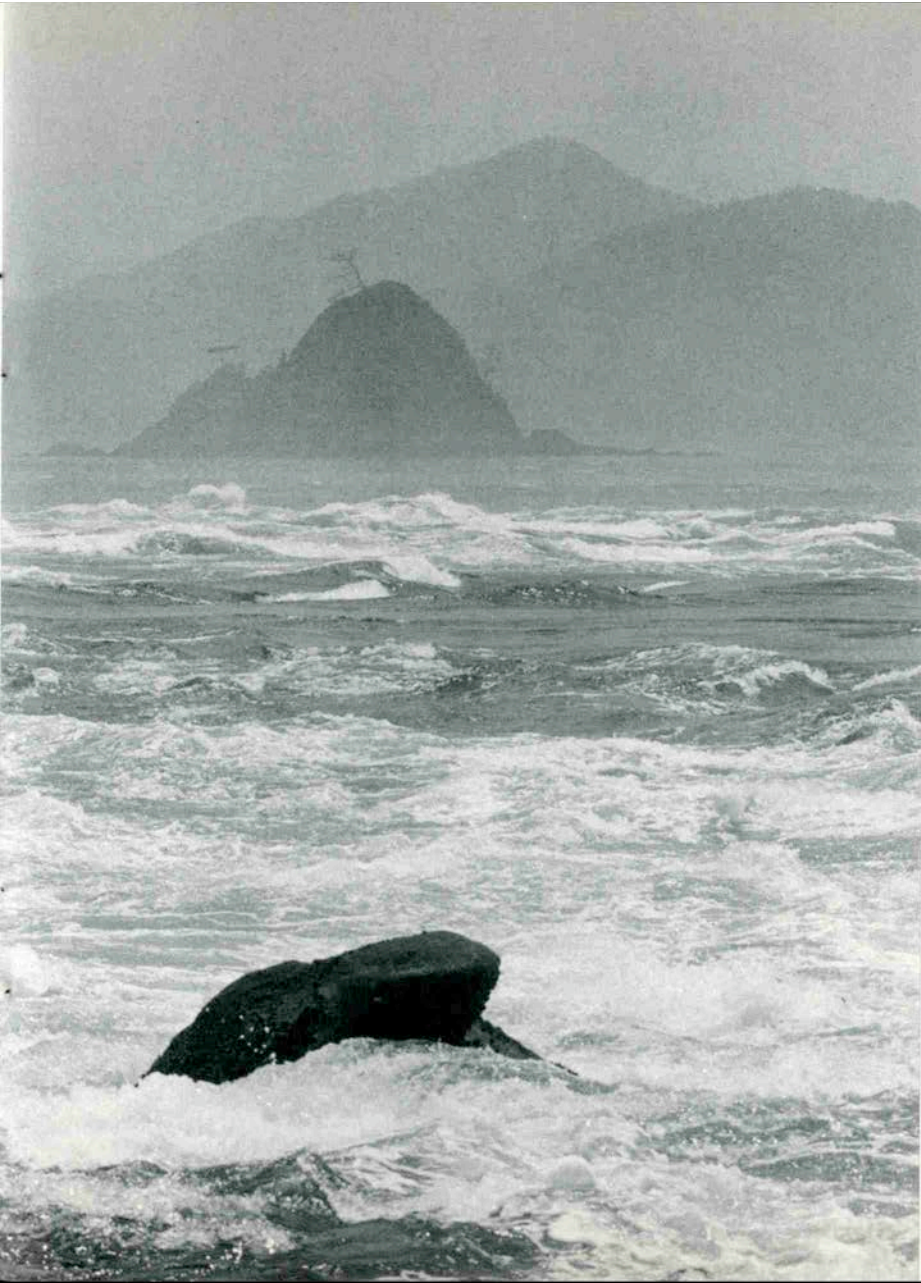
私達はここミュンヘンの地でバイエルン人形、陶器を
はじめ木製玩具、民族衣裳など数々の商品を買いました。
戸外に出るといつも白銀のアルプスが迫ってい
ました。さわやかに乾いたバイエルンの空に何回となく
ゾンデルバルム(すばらしい)の言葉をなげかけたのです。

水と光の 淡路島

●鳴門の渦

鳴門を観ずして天下の名勝を語る資格なし、といわれるほど鳴門の渦潮の壮観雄大さは古来あまりにも名高い。

太平洋と瀬戸内海を流れる潮の落差で生じる渦は、直径二十メートル、中央の深さ四メートルにも達し、寿島付近を二〇kmの速さで太平洋に向けて落ち行く潮流のすさまじさは観る者を圧倒せずにはおかない。

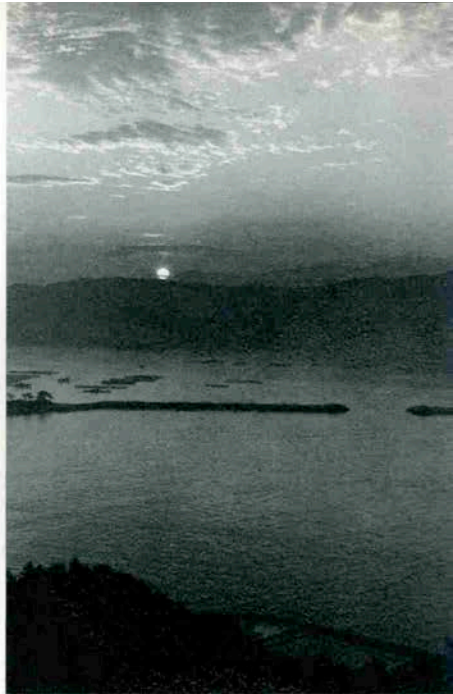




◀ 五色浜のユーモラスなタヌキちゃん

▼ 小石のきれいな五色浜

▶ 目のさめるような福良港の素晴らしい夜明け



● 淡路の浜

淡路といえはやはり海。なめらかな美しい海岸線は淡路のもつやさしいイメージを代表する。

その中でも、敷きつめられた色とりどりの小石がキラキラと輝く五色の浜は淡路を旅する旅人の心をなぐさめる。

明治神宮、桃山御陵の奉砂はここから献納したもので、垂水の五色塚に敷きつめた小石もこの浜の小石だという。



▼福良港前の淡路人形座に集まる観光客



洲本市の人形喫茶・六万石の淡路人形▶





● 淡路人形

今からおよそ四百年前、摂津西宮の百太夫というデコ廻し（人形つかい、くぐつ師）が淡路の三条村で始めた淡路人形浄瑠璃は昭和二十七年無形文化財に指定され、今や世界的にその名を知られるようになった。

淡路人形は大阪文楽人形より形がはるかに大きく、文楽の人形の操り方が技巧的で繊細なのに比べ、淡路人形は喜怒哀楽の表現が大きく、素朴で力強く野趣に富んでいる。

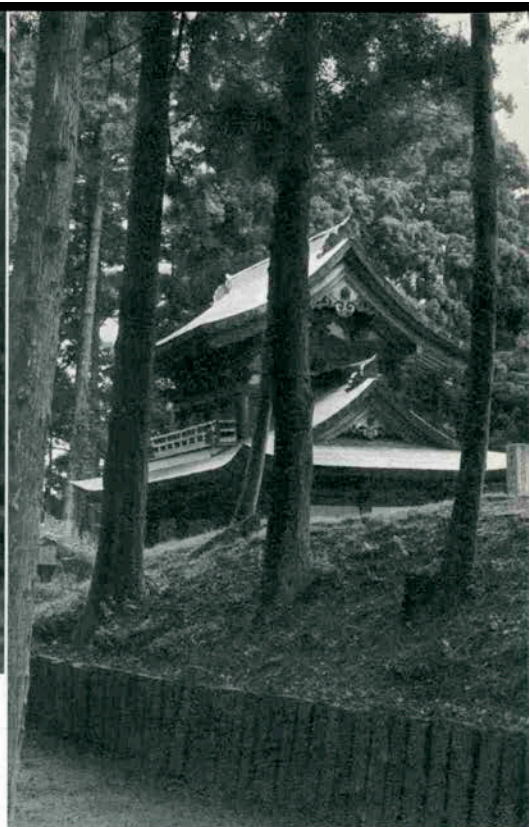
しかしこの淡路人形も後継者がいないのと、人形の維持に莫大な費用がかかるのとで難しい局面に立たされている。

淡路で今この人形浄瑠璃芝居を観ることができるのは、福良港前の淡路人形座のみとなってしまうている。

▲傾城阿波鳴門（順礼歌の段）を熱心に見守る観客
へ福良港の淡路人形座にて



▲先山千光寺境内のかわいいお地藏さん



▲深山幽谷の常隆寺

● 淡路の山

淡路富士といわれる先山の頂きから四方を望むと、眼下には三原平野が一面にひろがり、淡路にこんな広い平野があったのかと改めて驚く。

淡路といえば海しか知らない人達が多いが、一步山の中に入ってみると、深山幽谷の世界がひろがり、淡路のもう一つの顔に新しい発見をするにちがいない。

山頂から眺めるなだらかな山なみと青い海の重なりが淡路特有の景観を呈して美しい。



▲山頂から眺めた先山と洲本方面



▲北淡町野島の大石部落では、淡路ビワのとり入れと出荷に忙しい



▲南淡路・阿万附近の玉ネギ畑

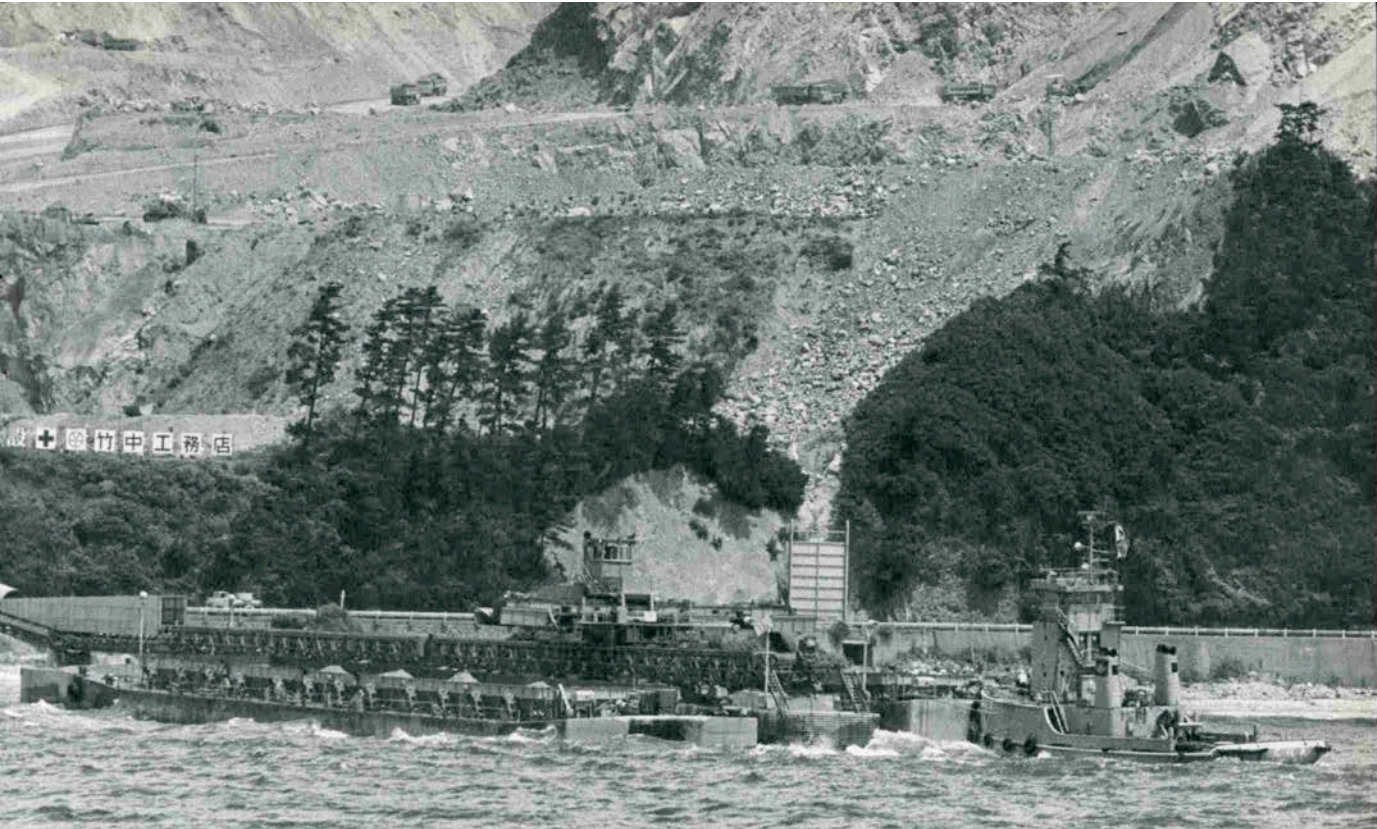
●淡路の果物・野菜

六月から七月初旬にかけて、西浦海岸野島付近の丘陵地帯は一面に黄金色のビワでうずまる。

海岸沿いの大石部落ではビワ観光園が開かれ、毎年遠くからビワ狩りに訪れる客も年々増えている。

淡路ビワは甘くて水分の多いのが特長で主に京阪神に出荷され、野島の人たちは初夏のビワ採集に一年の生活を賭ける。

淡路はまた玉ネギの産地でもあり、阿万を中心とした南淡路の玉ネギ群は初夏の風物詩でもある。



▲急速に開発の進む東浦海岸

●変る淡路

西浦海岸、東浦海岸の一部ではここ数年前から大規模な開発が進められ、埋立用の土砂が次々とベルトコンベヤーで海に運ばれ、緑の山々が次第に茶色い岩肌に変っている。

東浦海岸の大磯、浦、志筑などの港は新しいフェリー基地として脚光を浴び、阪神の経済圏と直結する重要な基点となりつつある。

夢の淡路からモダンな淡路へと、経済開発の波におされて淡路も次第にその姿を変えていく。



▲あわただしく行き来するフェリー

こうべで芽生えこうべで結ばれる愛



はっぴい結婚式はオリエンタルホテルで
★ご披露宴 3,000円より

オリエンタルホテル

TEL. 331-8111

六甲オリエンタルホテル

TEL. 891-0333



婦人帽子・婦人雑貨の店FRANCOISE
TEL・331-1650 三宮センター街

フランソワーズ

6月11日センター街にopenしたフランソワーズ。
開放的な店内に夏向きの帽子をずらり並べて
皆様のお越しをお待ちしています。



あきらモード〈8月〉



乙女座のささやき 西野 明 〈ヘアデザイナー〉

夜の星のような爽やかなリズムをささやくのはどなた
海に落ちた星は貝がら やさしく波にさそわれながら

モデル／川村満子さん

beauty salon

blue akira

西野 明

神戸市生田区北野町3丁目65ノ3

TEL (078)221—9080

★A.M. 9:00~P.M. 6:00迄

rose

西野笑子

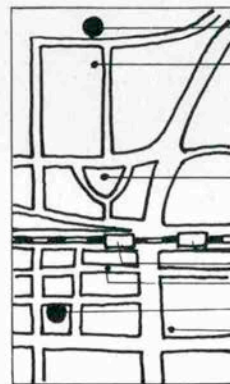
akira

神戸市生田区三

宮町2丁目35

TEL (078)331—4461

★A.M. 10:00~P.M. 6:00迄



ブルーあきら

いろりや

生田神社

国鉄三の宮駅

阪急三の宮駅

センター街

ローズあきら

国際会議

鞆と舶来雑貨



スペイン家具ヨーロッパ民芸インテリア展



6月初旬さんちか広場で催された洋家具の展示会

クロス

神戸ア・ロードTEL 391-1781代
さんちカレディスタウンTEL 391-2562
大阪阪神百貨店TEL 345-1201

Sure Elegance

オートクチュール

Seen

装 苑

藤井 まつ子

大丸前店

生田区三宮町3丁目45

TEL <331>7550・2030

六甲店

灘区将軍通3丁目4-24

TEL <871>8303

<871>3179(プレタ室)

<881>0907(事務所)

