

●世界の福祉施設ルポ 〈16〉

スポック博士の

子供博物館

橋本明

パーキンズ盲学校を訪れた翌日、私はオスカー・イセリさんに、ボストンのジャマイカウェイというところにある「子供博物館」に連れていってもらった。

この「子供博物館」というのは「スポック博士の育児書」(暮しの手帖社刊)の著者として日本でも幅広い人気をもっている、ベンジャミン・スポック博士の長男、マイク・スポック博士(39)が経営されている博物館で子供のためのこのような博物館は世界でもまだここだけにしかないという、非常に珍しい博物館である。

静かな並木道が交叉する一角に古い大きな建物があり入口に「Children's Museum」と赤い字で描かれた看板が立っている。

博物館の入口には、土曜日とあってか、もう子供たちが何十人も列をなして並んでおり、高校生らしいポラントシアの女の子が三人、子供たちを手際よく整列させて順番に中へ入れているが、なかには母親といっしょに連れだつてきている子供たちもかなり多い。

私がボストン滞在中お世話になっていた、オスカー・イセリさんと、この館長であるマイク・スポック博士とは偶然にもハーバード大学医学部の同級生だったとあって、さっそくイセリさんは私をスポック博士に紹介し

てくれた。

ちょうど仕事中で忙しい最中だったのでスポック博士とはあまり話ができなかったが、訪問したのを大変喜んでくれ、よく見て何か参考になるようなものがあればアイデアを日本にもち帰って仕事に役立ててほしいと勧めてくれる。

この「子供博物館」はまだ数年前にできたばかりで、どのような教育効果を子供たちに与えるかはまだ未知の段階だが、私のみた限りでは、子供の興味をひくという点では大いに成功しているようであった。

この博物館のねらいは、子供たちが実際に事物に接触し活動に参加して、自分自身の体験から子供たちに具体的に物事を学ばせようという点にある。

他の博物館だと、陳列棚の中に陳列されている品物をただ外からながめるだけであるが、ここでは子供がその品物を手にとってさわったり、それを実際に使ってみたりすることが出来る。

たとえば、インディアン你的生活や文化を学ぼうと思えば、学校で本や写真、あるいはフィルムなどで勉強することが出来るし、博物館へ行けば実物大のインディアンの小屋や彼らが使っている食器や衣服、民芸品、農機具などを見ることもできる。しかし、ここではもう一歩つつこんで、子供たちがインディアンの小屋に入り、インディアン衣服をまとい、実際の白でインディアンがするようにイネを脱穀してみたりできるのである。小屋の中ではインディアン扮装に身を凝らした女性が実際の道具を手にとり、子供たちにその使用法を教え、インディアン生活や文化を事物に即して具体的に理解させる。子供たちにとっても、見るもの触れるものみな好奇心をそそるようなものばかりなので、どの子供も夢中になってとりくんでいる。

この他、エスキモーの生活や、土とわらぶき屋根の家に住んでいるアフリカ黒人の生活、さらに古代ギリシャ人の生活や現代日本人の家庭生活などが、小道具やフイ



上・博物館外観 中・ユモラスな立看板 下・大きな電話と時計で遊ぶ子供たち

ルム、音楽などをふんだんに使って紹介される。

数の概念なども、計量器や分銅器などを使って子供たちが遊びながら一人ですら理解できるよう工夫されているし、世界の地理もパズル形式で考えながらおぼえていくようになっていく。

またこの博物館では「MATCH (Materials and Activities for Teachers and Childrenの頭文字) ボックス・プロジェクト」という教育プログラムを合衆国教育局と提携して組んでおり、幼稚園から小学生を対象としたさまざまな分野にわたる教育機材、たとえば前述したインディアンの食器や衣類などの実物をはじめ、カリキュラムに応じたフィルム、レコード、写真その他の小道具などを学校その他の教育機関に貸し出している。

いろんな小道具や教育機材を見ると、私はふと、ロサンゼルス郊外にウォルト・ディズニーがつくった「ディズニールランド」に通じる思想がここにも流れているような気がしてならなかった。

おもしろいことに、この博物館の一角に、一メートル以上もある、とてつもなく大きな電話器や置時計がおい

てある。子供たちは電話器によじのぼったり、すべり降りたり、置時計にぶらさがったりして遊んでいるが、どうしてこんなものをつくったのだろうか？

スポック博士の説明によると、ある晩、自分がとても大きな電話器や時計で遊んでいる夢を見たが、その夢がとても楽しかったので、子供たちにもその夢を与えてやろうと思いついてみた、という。

『夢といえば、この博物館全体が子供たちにとってはまさに夢のようなところにちがいない。誰からも強制されることなく、遊びながら知識が身につくという点で、これほどおもしろいところもないだろう。子供たちがあまりにも多くおしかけるので、休日などは時間を決めて予約制にしているところをみてもその人気のほどが伺える。

博物館自体の設備はまだちやちやなものだが、そのねらいは大変おもしろい。それを単に子供っぽいといってしまうえばそれまでだが、大人も子供もいっしょになって夢を追い求めている所がいかにアメリカ人らしい。

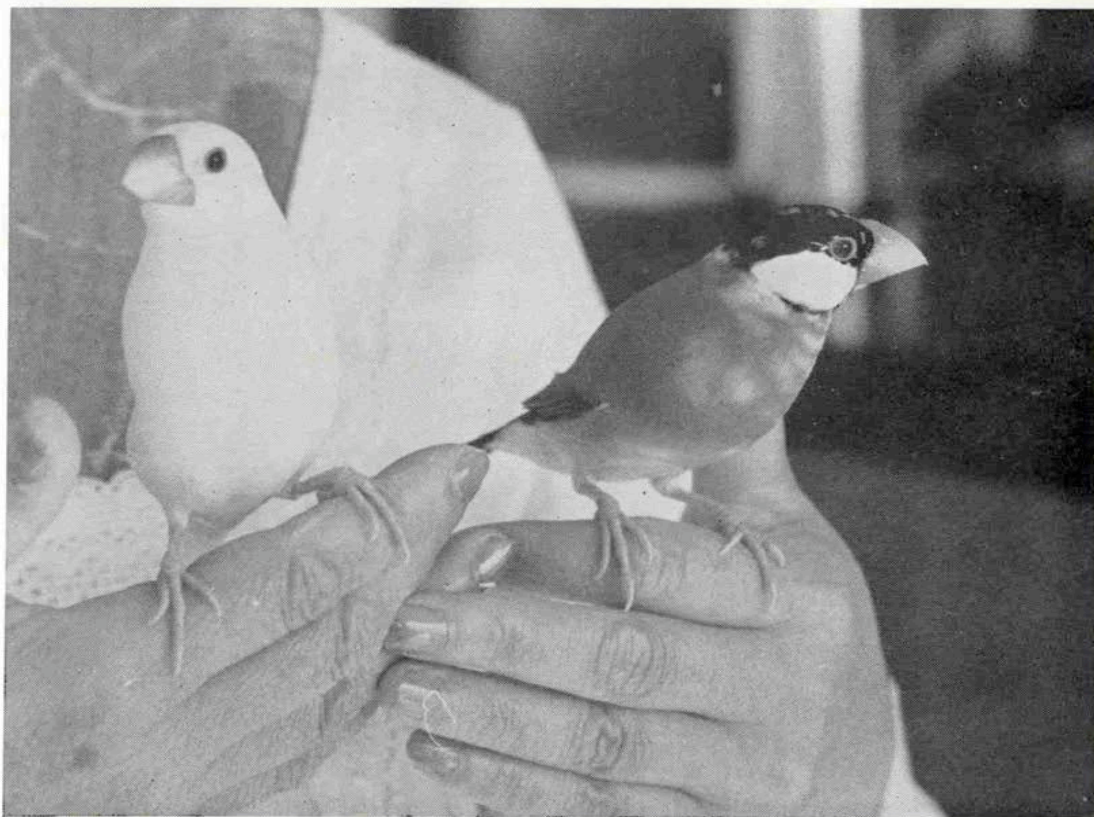
スポック博士のこの子供博物館から次々とどんな夢やアイデアが生まれるか、今度訪れる時が楽しみだ。



動物園飼育日記 —74— 亀井一成



飼い方シリーズ<7> 育てたい手のりブンチョウ



丈夫で飼いやすいブンチョウは、ジュウシマツやカナリヤとともに一番ふつうな飼い鳥で、うまく育てると手のりにしてあそぶこともできるのでたいへん人気があります。

この鳥は見てわかるように、姿や形がスズメに似ている雀目の小鳥で、原産地はジャワ、ボルネオ、マレー半島などに日本のスズメのようにふつうにみられるものです。

〔種類と選び方〕

ブンチョウには灰色っぽい、並みブンチョウと白い、ハクブンチョウと白とナミとの交雑種である、サクブンチョウの三種がありますが、ハクブンチョウはわが国で改良されたのだといわれ、羽色は純白なほどよいとされているのです。

また、三種とも、いずれもがクチバシは赤く、足も淡紅色をしており、そのクチバシは小さなからだに似ず大きく、厚くて頑丈にできていて、穀類を噛みくだくのに都合よくできています。

さて、ブンチョウを買い求める場合、まず仲のよいオス、メスを選ばなくてはなりません。ブンチョウはカナリヤなどとちがって、たいへん性質の強い鳥で、たとえオス、メスであっても気の合わない同志はどうしてもケンカをくりかえすからです。

そこでたくさん止り木に並んでいるときにでも、互いにより添いひとめで、それとわかる仲の良い番を買ってくることです。

ブンチョウのオス、メスは羽色も姿もたいへん似ておりますがよくみくらべると、ほんの少しオスの方が大きく、クチバシ、足、目の線の赤味がつよいので、注意してみてください。

若いヒナ鳥は、親鳥に比べほっそりしたからだつきで、クチバシも色が淡いピンク色ですのでよくみればすぐ区別できます。また、元気の良いものは羽がよくひきしまり、目も生き生きとし活発によく動きます。

そのほか、尾羽や腹部が排泄物などでよごれていないものを選ぶことも大切です。

〔オリとエサ〕

飼い方はやさしいものですが、觀賞用だけとして飼うときには金属製のカゴと、その中に「ツボ果」を寝室として入れてやればよろしい。

もし、ヒナをふやしたいときには、金属カゴでも繁殖しないことはありませんが庭カゴという木製の巣引き用のカゴで飼った方が、おちついて抱卵ができ、ヒナの繁殖にはたいへん適しています。

しかし、金属カゴのツボ果で産卵がはじまってしまったら、わざわざ庭カゴを買入れ移しかえる必要はありません。その飼育カゴはあまり動かさず、エサと水のとりかえのあとは、そつとカゴのうえにフロシキか布をかぶせて、静かにしてやっておくだけでよいでしょう。

エサは、手のりブンチョウとなってヒトによく慣れたものは、パン屑やご飯粒なども食べますが、やはり主食は穀類だということを忘れてはなりません。

一般にはヒエ、アワ、キビなどの配合餌を与えますがこれは自分で配合してもよろしいが、小鳥屋さんで調査したものを買ってもしつかえありません。

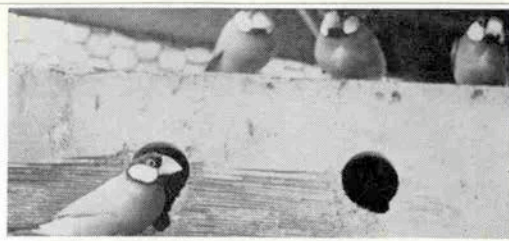
ただエサを与えるときの注意として、ブンチョウはこれらの穀類の皮をむいて食べるので、エサ入れにそのム



・ツボ果はかならず入れてやります

キ皮が残っているため、一見エサがたくさんあるふうに見えるま

かならずエサを与える前には、その皮を吹



・広いケージでの放し飼いは、このような巣だなを作ってやります

きとばし残り具合をたしかめることです。

また、ヒナをふやそうと思えば、これら日常食のほか

ムキアワに卵黄をまぶして乾燥させた「アワタマ」を発情用のエサとして特別に与えることもよいようです。

そのほか青菜もたいへん好みます。また、カルシウム不足にならないようにボレー粉を別のエサ入れて何時も与えておくことと

す。また、水浴びをたいへん好みますから、大きめの水入れを忘れず入れてやります。

〔ヒナのとり方〕

ブンチョウの発情期はふつう秋です。ヒナをかえす巢は前記の「ツボ巢」でも、巣箱でもかまいませんが、ただ、産卵がはじまったら、たとえなれているからといっても、よほどのことがない限り、巢の中をいじったり、のぞいたりしないことです。

ふつう五〜六個の卵を産みますが、ときどき一〜二個の卵を巢外に落してしまったりします。このようなき、すぐ戻してもダメなことが多いので、あわてて手握みにせず、長い割ばしか、針金で作った卵とりなどで、そつと取り出すことです。

卵を抱いている巢の中に、ヒトの手を入れることは、親鳥をたいへんおどろかせますのでやめましょう。

ブンチョウの卵は十八日でヒナがかえりますから、卵をあたためはじめ二週間もすぎると、さらに静かにしてやります。

ヒナの成長はたいへん早く、毎日、眼に見えて大きくなり、およそ一カ月すると、はや親鳥とかわらないくらいに成長しますが、親鳥から離すのは、やはり二ヶ月ぐらいしてからの方が良いようです。

〔手のりブンチョウにするためには〕

もし手のりブンチョウにしたいと思えば、ヒナがまだ巣立ちする前、つまり、ふ化して十五〜二十日ぐらいたった、まだ羽もあまり生えていないヒナを親から分けてあとはヒト手で育てるのです。

ふつう小鳥屋さんにもふ化まもないヒナをたくさん一個所のマスカゴに入れて売っております。

ちよつとみると、あまりたくさんで、せまくてかわいそうに思えますが、実のところ数が多いほど体温が保たれてよいのです。

だから買求めるとき一羽ではからだ冷えるので、できれば一度に数羽買って育てるほうが失敗が少ないものです。

ヒナのエサは、水でふやかしたムキアワに青汁やごく少量のカルシウム粉などをまぜ、日中およそ一時間おき、一日十〜十二回ぐらい割ばしの先などでうまく与えてやりますが、ヒナが大きくなるにつれ、エサをたくさん食べ、それだけエサの間隔を二〜三時間に、のばしていきます。そして、次第に自分でエサを食べるようにくせつけてやり、できれば、時々手のうえで与えることも日課にしておきます。

また、いくらヒトが育てたといっても巣立ってからも長い間放っておくと、次第にヒトになつかなくなっていくものですから、毎日少しでもあそんでやることも、よくなれた手のりにするコツといえます。

ところが、あまりよくなれたことから、長い時間室内で遊ばせたりしていたため、誤まって踏まれたり、ドアにはさまれたり、火の中にとびこんだりしたという思わぬ事故があるので、よく見守ってやることもたいせつでしょう。

△王子動物園飼育係・写真も▽

サマーサングラスの海辺

あざやかなビーチウェア
アクセントはサマーサングラスで



輸入サングラス・メタルグラス
ファッションブルなおしゃれグラスが
新しく入っております

顕微鏡・天体望遠鏡・航海計器・光学器一般

服部メガネ店

神戸・大丸前 TEL 331-1123

こんにちは赤ちゃん



神戸市東灘区／赤松玲子ちゃん

完全看護★冷暖房完備★病院前駐車可能

芦屋 柿沼産婦人科



芦屋市大栴町1番18号
国道芦屋川電停東50米(明治生命南)
☎ 芦屋 (0797) 31-1234 代表



●毛皮を若々しく気楽に

さわやかな5月に、1972年秋の新しいファーコレクションを、エルメス・ジャパン・コーポレーション（神戸市・商工貿易センタービル18F）が、大阪ロイヤルホテルで開いた。この一足早いファーとスウェードのショーにみられるフレッシュなタッチは、豹猫—オセロー—コート〈左〉のような野生的な感覚を小粋にきこなしたものや、ベージュのスウェードに、モンゴリアン・フォックスをコンビネートしたミディのダブルコート（中）や、ワイルドファーをパンチョ—ケープにした可愛いチャーミングなタッチ（右）が楽しく、全体を通して豪華なファーを気軽るに若々しく着るという流れがあるようです。

FUR & SUEDE COLLECTION FOR '72 AUTUMN THE HEREMES SHOW

Serizawa

いきな新しさへの提案

● あなたにさわやかな夏の女らしさをとりそろえました。



● 粹で新しい感覚「セリザワ」ニューニフティファッション!

神戸の小さなバリ

セリザワ

* 婦人服飾・紳士服飾 *

■ 神戸：大丸前紳士服飾店・大丸前婦人服飾店・三宮センター街店・さんちかタウン店・さんプラザ店 ■ 大阪：梅田阪急三番街店・心齋橋バルコ店・ミナミ地下街虹のまち店 ■ 東京：東急百貨店日本橋店・東急百貨店渋谷店・池袋バルコ店 ■ 京都：藤井大丸店 ■ 姫路：やまとやしき店

KOBE SHOP in TOKYO

おかげさまで東京店も
5年をむかえました

世界のおしゃれをお届けする

ウネネ

神戸店 / 神戸市生田区元町通 1丁目64

TEL (078) 331-3112

(東急百貨店 本店4階) (東急百貨店 日本橋店3階)
PHONE (03) 462-3435 PHONE (03) 211-0511 内線631
渋谷店▶



KOBE  SHIRT

神戸シャツ

神戸 / 大丸前 TEL331-2168

東京 / 東急・渋谷 TEL462-3433

東急・日本橋 TEL211-0511<219>

広島 / 広島福屋1F TEL 47-6111<440>

渋谷店▶



設計・創作
永田良介商店

神戸大丸前店 / TEL 391-3737
工場 / 神戸木工センター TEL 706-5913
東京店 / 東急百貨店・日本橋店内6F
TEL 211-0511
本店 / (渋谷)7F TEL 462-3180



ネクタイの

元町バザー

神戸元町1丁目

TEL 331-1401・7031

東京 東急百貨店

渋谷本店 / 日本橋店



靴のオーダーメイド

ヨシオカ

神戸大丸前 TEL 331-5190
東京・東急渋谷 TEL 462-3436
東京・東急日本橋 TEL 211-0511
東京・マルコ池袋 TEL 987-0577
大阪・マルコ心斎橋 TEL 245-1484



● 祝元町100年祭 ●

神戸・横浜元町姉妹提携
元町100年記念パレード

花の元町100年祭に

神戸まつりのパレードが

ビバビバサンバ、ビバサンバ

若さとリズムの渦起し

踊って歌ってとおります

元町商店街

元町1番街



▲神戸っ子チームの「ビバサンバ」がカラフルにパレード

▼甲南大ブラジル研究会の熱狂的なサンバリズム



元町3丁目

神戸大丸前

