

'72神戸まつり

ガイド

5月20日 21日
(土) (日)



5/20(土)	月日
行事名	中央祭典
時間	一三〇〇
場所	中央体育館
内容	クイーン神戸披露 代表クイーン決定 アトラクションなど

★神戸J.C.が担当するこの中央祭典は、花やかなクイーン神戸の披露と代表クイーンに御木本パールからの素晴らしい王冠がクイーンの頭を市長さんの手で飾ります。
花のプリンセスやにぎやかな人気歌手の登場で一だんと当日はエキサイティングな一日でしょう。

5/20(土)	月日
行事名	神戸まつり はっぴいひ ろば
時間	一六〇〇
場所	湊川公園一帯
内容	一六〇〇〇〜一七〇〇〇 〇・ドレミのつどい 子供のひろば、幼児コーナー 一九〇〇〇〜二一〇〇〇 〇 なんといいの夕べ のみの市、バザー、民 踊、仮装フォーク、ヘ アショーなど踊りの広 場。

★兵庫地区メインひろば湊川公園一帯は、はっぴいひろばと各づけられて盆踊りや、子供のひろばなど広いスペースいっぱいカラフルな歌と踊りの輪がひろがります。

5/20(土)	月日
行事名	須磨音楽の森
時間	一七〇〇
場所	離宮公園
内容	子供みこし、民踊、ブラスパンド、ドリル併せて打上花火

★小曽根実トリオが新しい神戸ソングの「ラッパバララ神戸」や「神戸まつり音頭」などを紹介します。また「港神戸」という新曲も音楽の森で披露されますが、なんといっても正倉は打上花火の華麗さ。須磨の夜空をこがして離宮公園のヨーロッパ風な公園が水と光の祭典を盛りあげます。

5/20(土)	月日
行事名	六甲ファ ミリーひ ろば
時間	
場所	王子陸上競技場前、動物園前広場一帯
内容	民踊、仮装など

★新しい六甲地区のひろばは六甲ファミリーひろばと名付けられて王子陸上競技場で色とりゆたかな民踊がくりひろげられます。

5/20(土)	月日
行事名	おまつり広 場
時間	一三〇〇 〇〇 一六〇〇
場所	王子動物園 野外劇場
内容	少年対象行事 青年対象行事



〈父と子の魚釣り大会〉



〈園芸大会〉

5/21(日)	
神戸まつりパレード	〇一六三
京町筋一帯	〇一〇三
合流	フレーザーロード

二十一日の一大メインイベントはこのパレード。今年も湊川神社のおわたりも、合流して、神戸らしく、世界のまつり、ふるさとのまつり、若ものまつりなどが混然とフレーザーロードを流します。ミックスコウベのユニークなパレード。観るだけでなくあなたも参加なさいませんか？

神戸まつりが港まつりと一緒になったなかで、港のパレードは伝統的な行事です。宝剣を宮崎市長さんが神戸大橋から海上安全を祈って授けられる一瞬は港つりには感動的なシーンです。そして新、旧タイーのプリンセスがタグボートにのって港の船々にごあいさつします。

5/21(日)	
港のパレード	ハ・〇・〇
ポルトターミナル	神戸大橋

八・〇・〇・九・〇・〇・港繁栄海上安全祈願祭
九・〇・〇・一・〇・〇・海上パレード、タグボート七隻シールド、マルセイユ、ロッテルダム、各港湾関係者も参加。新旧タイー神戸、花のプリンセスら参加市民見学船四隻五〇人

5/20(土)	
青年広場	〇一六〇
噴水広場	パズールなど二日実施

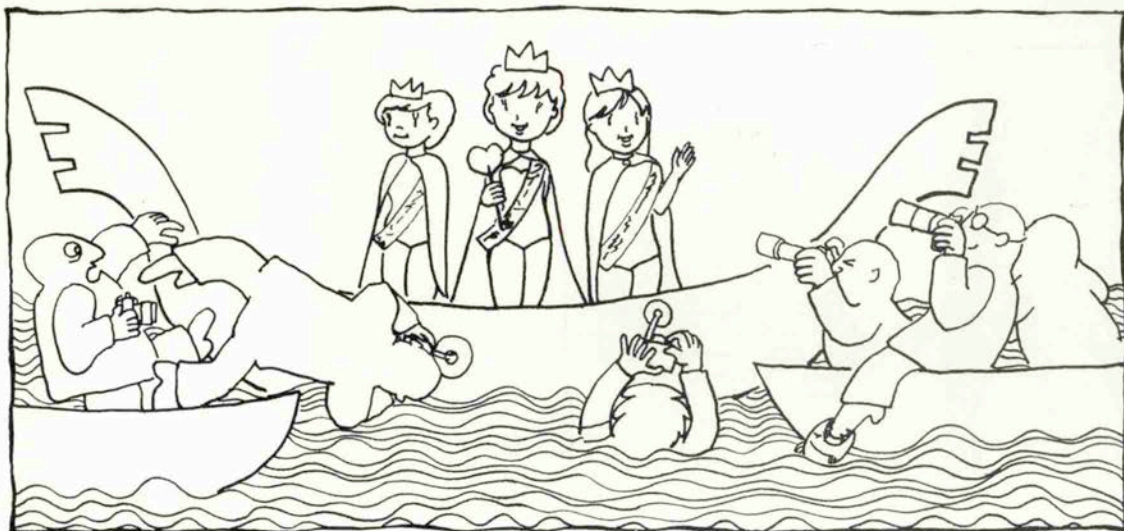
踊る阿呆に観る阿呆、同じ阿呆なら踊らにヤンソンという言葉どおり、ここはサンパルの競演です。古谷充やポンゴの古谷さんなどリオのカニバルのムードをサンパで踊ります。水着ショウのお嬢さんも陽気に踊るし、ここは若ものひろば、各国の船員さんも集まるインターナショナルひろば。あなたも輪のなかに入って、観るアホーではアキマヘン。

5/20(土)	
芸術広場	東遊園地
学芸連作品展、前衛芸術、パズールなど	

神戸のこのオリジナルな祭りは若ものや芸術家がいっぱい自由に青空の下で作品や、アイデアを発揮できることです。東遊園地の奇抜なパズールは、とってモシロクいろいろ相手になっておしやりしたり討論したり、こんなときでなくって若ものとの対話も生まれません。

5/20(土)	
壁画	約一週間
東遊園地付近	一七ヶ所
壁画	

神戸まつりのムードを盛りあげる壁画を街のあちこちに神戸、阪神間に住む絵のグループやデザイングループなどの手によって楽しいユニークな壁画が飾られます。ああ、今年も神戸まつりがやってきたなと一つ一つ街角の壁画を観るのも楽しいですよ。



〈ミス神戸港のパレード〉

第2回神戸まつり 各区協賛行事

区名	行事名	月日	場所	内容
東灘区	登山大会 民謡大会 詩吟大会 短歌大会 囲碁大会 連合婦人会運動会 家庭バレーボール大会 甲南地区仮装民謡パレード	5/5 5/5 5/3 未定 未定 5/25 5/26 20/21	六甲山 御影公会堂 中央体育館 甲南本通 区内一〇ヶ所	
灘区	地区対抗区民運動会 区民ボウリング大会 区民卓球リーグ大会 民謡まつり 神戸まつり音頭普及講習会 パレード	5/14 5/14 未定 未定 未定 未定	公会堂 旗塚児童館 未定 神戸ボートレーン 区内一円 磨耶山ハイキングコース 区役所・区内小学校 区内五神社	卓球5/13 輪投げ5/20 絵を書く大会 (未定)
基合区	区民芸能大会 児童の大会 子供ソフトボール大会 区民ボウリング大会 基合パレード 区民早朝登山大会 小学校児童絵画展 奉賛折願奉納舞踊	5/14 5/14 5/16 5/20 5/21 未定 未定	旗塚児童館 未定 神戸ボートレーン 区内一円 磨耶山ハイキングコース 区役所・区内小学校 区内五神社	
生田区	フアミリー登山の会 生田繁栄・交通安全折願祭 仮装パレード 神戸まつりパレード 演奏大会 写真コンクール 各地区この行事 元町百年祭 神戸まつり音頭講習会	5/14 5/20 5/20 5/20 5/20 5/20 5/20 5/20 5/20	修善寺公園 生田神社 三越前・生田神社 生田神社周辺 生田神社境内	修善寺公園でゲーム 小、中学校児童、子ども会を主体 婦人会民謡部、キヤバレー協会を主体 芸能人歌謡ショー のど自慢大会等
生田区	行事内容については検討中 生田区連合婦人会民謡部			



〈芸術広場〉

兵庫区	長田区	須磨区	垂水区	
第一部 長田フェスティバル 一、歌とおどりのまつり 二、音楽と笑いのパレード 第二部 体育のまつり 一、卓球大会 二、バレーボール大会 三、ボウリング大会 第三部 長田天狗まつり 一、囲碁大会 二、将棋大会	一、スポーツレクリエーション行事 子どもドッチボール大会 須磨地区ハイキング 家庭バレーボール大会	少年野球大会 ママの運動会 民謡のつどい 父と子の魚釣大会 中学校音楽バレー ド学校音楽バレー 商店会まつり 母と子の音楽会 区民リクリেশョン大会	5/20	5/21 5/21 5/21 5/20 5/14 5/20 5/28 14・7・5/21
湊川公園	中央体育館 ロイヤルボウ	下中島公園 須磨アルプス 未定	東舞子小 高丸小 垂水小 垂水海岸 駅前地区 商店街 駅前地区商店 垂水小 神戸工専	5/20 5/14 5/14 5/16 5/12 5/14 5/20 5/21
兵庫はっぴいまつり で一括して行なう	能登の御陣乗太鼓 同波おどりの出演 区内小中学生、団体の参加 勤労者、ママさん 対象参加金五〇〇円	区内小学校児童 須磨寺・鉢伏山コース 区民一般 主婦対象 その他 西神行事 7ヶ町合同で行なう 明舞まつり 5/20西神文化センター 多聞台まつり 民踊まつり 舞子民謡まつり 結婚ショー 小学校美術作品展 美術展 指導講習会	参加金 五〇〇円 七〇〇円	マンガ 岡田 淳



代表取締役社長 杉山 忠

狐も狸も 鼻もいるのだ!

午前9時30分、洋館の扉の鈴が朝の空気に響く。来たノ一番のりのデザインオの登場。まず、F M ラジオのスイッチを入れ、一応気のすむやり方?で掃除をはじめるのだ。それから10時頃までの間にデザインナイ・コピーライター・フォトグラファーが三五五集まる。このオフィスでは、時間の観念を捨てさうとし

ている。午前10時すぎ、ウォーミングアップ完了。いよいよスタート……デザイン諸君が珍妙な会話をかわしながら作業を進めていく。「ソナンイノウ?」「ゼエ、ゼエ」独特のシチュエーションから生まれる言葉の数々。この種の作業にはコンクされたエネルギーの爆発が必要なのである。何時間作業したから〇〇円という価値観ではないのだ。百時間作業していても、悪ければダメなのである。

★不調和の中のバランス

デザイン (design) とは広い意味ではものをつくる場合の全体的な計画のことをさしていますが、今日とくにデザインと呼ばれるのは、日常生活の場に直接現われるもので、視覚の対象となるすべてのものといえます。これをさらに細かく分類していますが、それでは一体どんな集団が?どんな風にな?つくるのだらうと……お考えの方に、アート派の広告づくりをめざして、15名の自称アウトサイダー達が棲息している、あるデザイン・スタジオの1日の行動を追いつながらご紹介してみよう。

ている。勿論彼等なりの規則があるからフレキシブルな出勤にも一定のリズムが刻まれている。営業はスポンサーへ直行。社長はアスボンサーと打合せ。かなりバラバラの状態から一日がはじまる。不調和のバランスという奇妙な社会ではある。



発行所 (株) グランビー
神戸市生田区山本通
2丁目11-8
ステデニク部
電話 (078) 241-4341 番
221局0483号
発行人 杉山 忠

GRUMPY DESIGN CENTER



グランビー喫茶?

堂々開店!!

デザイン・スタジオの協力スタッフ
オ(グランビー)で
オは同好の氏の来訪
を大歓迎。特製の
コーヒーを飲みなが
ら、怒りや希望を
をいかに語り合
う。

★アイデアはトイレの中から生まれるか……?
彼らの創造活動は、全く奇妙な形で現われるのだ。ティールームでの雑談や仕事の打合せなど……。しかしそれは突如として生まれるものではなく、意識下におかれた問題意識と、数多くの体験・実践のストック、そして複雑かつ大いなる人間関係のからまりをベースとして創造されるのである企画ルームでは、Bスボンサーの販売促進の企画づくりが行なわれている。

★食べるといふことは

むずかしい!

感じる仕事を彼らは求める仕事に金につながるかどうかは次の問題であると考えられている。……といつてもアツを食って生きるほど彼等は器用ではない。それはアート派をめざすスタジオの宿命であるかもしれない。夜10時、コピーO君の家にTELが入る。彼はこの日二度目の出勤をするのだ。制作ルームでは納得いくものを求めている時間が過ぎてゆく。

こんなに難産した作品でも翌日のスボンサー会議では1-2分でOKとなることだつてある。しかし、彼等クリエイターにしか味わえぬ充実した快感が、ドツシリと胸を打っていることも確かなのだし。

制作意図を説明するために

そして、彼等は単なる絵かきではない。デザイナー?へ

と脱皮してゆくのである。企業訪問するからには臨場

感をとりまえる。現実の情

況の十分な把握なしに広告

戦略はあり得ないからだ。

彼等の目・皮膚は本能的に

働きはじめ選択してゆく。

ある意味で非常な目つきか

もしれない。真のクリエイ

ターは孤独だ。……と誰かが

言ったように。

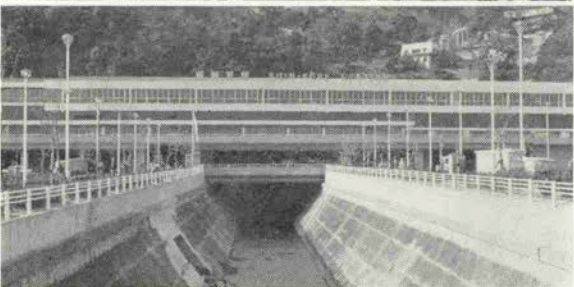
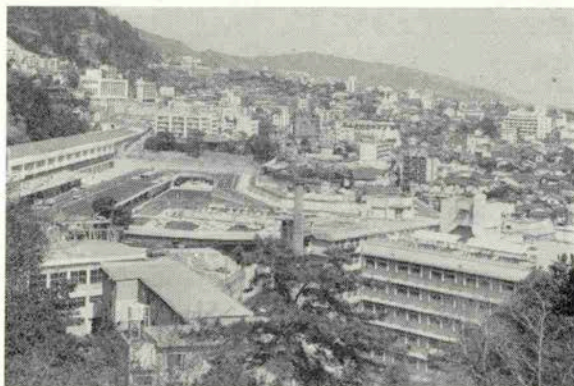


写真 上 駅前広場と小ビル群
中 裏山から見た駅前公園と生田川
下 河川上の駅

★西へ走る新幹線は超満員です。神戸から乗ると、列車の中へ入りこめない有様です。東へ向うのにも大変便利になりました。タクシー料金も値上りした昨今、伊丹までかけつけて飛行機で出かけることはあまりにももったいなく、つい新幹線新神戸駅へと足が向きます。

駅前広場は、予想外にひろびろとした感じですが、駅舎の前に立って東側を眺めると今まで予期しなかった光景に出くわします。山すその奥まった住宅地だと思っていた辺りに、コンクリートの小ビル建築が乱立する急傾斜となって展開しているからです。

駅の中へ入って、まずびっくりするのは、何となく貧弱な空間であることです。突き当りの荷物扱い場のような所が切符売場とは、思いもよりませんでした。

瀬戸内海と東海道の接点、国際港湾都市、130万都市神戸の玄関としては、全く意外です。神戸市の地位は、全国的にみれば、このぐらいなのでしょう。手前みそで評価してきたわが神戸にとっては、ショックです。実力を問い直すべく反省させられました。比較に出して申し訳ありませんが、三島小田原並みの駅です。悪名高き羽島駅の方が立派な感じでした。

ホームの下を流れる小川が、有名な布引の滝の流れです。そこに、いたるところゴミがほり投げられているのも気になりました。満開の桜はきれいでしたが、ドブ河の如きコンクリート護岸の布引の流れには、がっかりです。狭い河でも、六甲の御影石で積み上げるべきだったかも知れません。

海陸空のポートターミナル都市一神戸を目ざすには、もっと内容と実力をつけねば……と、深く感じいった次第です。(水谷顕介)

神戸のアーバンデザイン
環境と都市(5)新神戸駅近辺 ⑥2

水谷顕介+チーム・UR

★三宮から阪急六甲行バスに乗り、加納町を通り過ぎ、つづら折りの坂道をバスが唸りつつ登っていくと、熊内の住宅地です。通りに面しては、乾物屋八百屋タバコ屋などが並び、小さな塀の家や、生垣の立派なお屋敷といった住宅地です。こうしたいつもみなれた普通の街が、3月、すっかり変わって、「安部公房の世界」のような風景になりました。新神戸駅の完成と、新神戸駅地区都市改造事業による区画整理が行われているためです。

★山すその別荘風の住宅が狭い坂道に並んでいた街に、随分立派な道路がつき、宅地も整然となった途端、小規模なマンションが立ちならんだ街になりました。それぞれお金をかけて立派な建物なのですが、古い屋敷や小さなお店越しにバスの窓から見えるのは、芝居の画き割りのように異質な雰囲気なのです。

★新幹線の駅前という好条件と一級の住宅地という良条件が重なりあって、結局どちらつかずの中途半端なことになってしまった感じがします。区画整理事業が、結局は、「街をつくる」という思想ではなく、宅地の整備をするという目的のみで行われたからでしょう。この熊内の山麓にどんな街がびったりなのかというストーリーの欠如のせいです。

★まず、足もとにきれいな洋裁店や喫茶店のある、アトリエハウスや傾斜地を生かしたタウンハウスといった住宅が並ぶ「住宅都市・神戸」の新しい表玄関にふさわしい市街地住宅地区を考えていく必要があったのです。67年の12月に紹介した「シックなライト調の洋館」をとり壊して、コンクリートの箱が並んだという現実では、やっぱり、いけない……。

(小林郁雄)

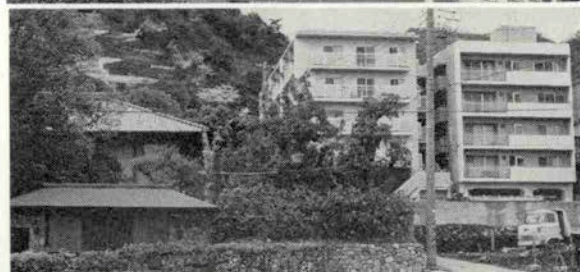
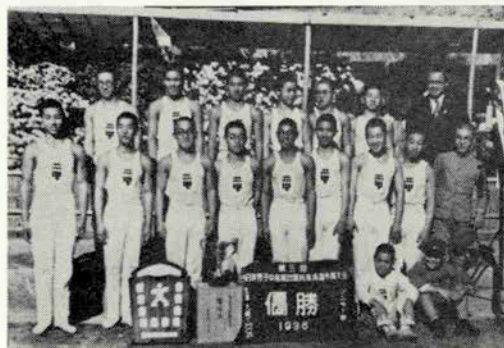


写真 上 どんな街がびったりなのか……

中 古くからの邸宅と新しいマンション

下 駅前の坂道をのぼると無表情なコンクリートの箱が……

神戸遊戯誌104



第3回西日本男子中等学校器械体操選手権大会(昭和11年)優勝の神戸二中

★神戸二中の黄金時代(戦前)と馬場先生

わが国の体操は、幕末高島四郎太夫秋帆が藩兵訓練に採用したのが最初だが、器械体操もこれと同時に進められたと考えられる。秋帆の体操は柔軟体操と器械運動に分けられていたからである。

明治五年の徴兵令の発布によってそれがやや具体化してきた。新兵が入営すると、その訓練に、柔軟体操のほか鉄棒や手摺(平行棒)や柵や木馬などを設けて行なわれ始めた。翌年九月陸軍戸山学校が創設され、全国の鎮台から士官や下士官を召集してこれを訓練してから、いよいよ普及が本格化してきた。以後約二十年を経過した二四年八月、日本体育会が国民の体育振興を目的として日高藤吉郎氏などによって創設されるや、日曜に体操場を開放して一般民衆に器械体操を指導した。さらに三十年頃には東京の上野、芝、浅草、日本橋、深川の五公園

に器械を備え付けて自由に市民に使用させるようになった。これまでは器械体操の揺らん時代といえよう。明治末から大正へかけては競技化してきた。その最初の対抗競技は、慶応義塾チームと青山師範(明治三十九年十一月)との第一回競技会である。この時の慶応の先生は津崎亥九生師範(一八七五—一九二八)だったが、この人の鉄棒体操は有名で、当時数十丈のお茶の水橋のらんかんで倒立を試みて、体操員検定の運だめしをしたという有名な逸話を持っている。この人の指導で慶応では明治三五年からいち早く鉄棒、横木、高飛棒などの練習を始めていた。これら両校につづいて日本体育会体操学校、早大、東京高等商船、麻布中、成城中、荏原中などが始まった。かくて大正十二年になるや、四月に都下学生連盟が誕生、各校の対抗試合がいよいよ活発に行なわれた。その頃の規定種目を調べてみると、鉄棒、横木運動、柵、木馬の四種目でこのほか綱渡りや棒幅跳びの競



▲市教委体育青少年課長
細岡瑞夫氏



▲西村昌治氏
〈県教委体育課参事〉



▼島田房孝氏
〈灘高校教諭〉



►岡本八重子氏
〈市立神港高校教諭〉

器械体操① 青木 重雄

技まで行なわれた。

器械体操の一層の發達は、全日本体操連盟創立の功績によるものである。同連盟は昭和四年の第五回明治神宮体育大会ではじめて演技した器械体操が天皇陛下の御覽に浴したので、それを記念して大谷武一氏の提唱で翌年四月に誕生した日本体操界の統制団体だが、平沼亮三氏（一八七九—一九五九）を初代会長に力強く発足、各競技会の実施、国際大会への参加、講習会の開催などに長年にわたり非常な努力を払った。

これが今日の「器械体操王国日本」への大きないしずえとなったわけだ。こうして器械体操は昭和五年五月まです第九回極東選手権競技大会（東京）の公開実演に参加、六年には第一回日本中等学校選手権大会、オリンピック予選会、体操祭などが開かれたが、翌年にはついに第十回オリンピック・ロサンゼルス大会参加に漕ぎつけた。

成績は参加五カ国中第五位に終わったが、初参加としてはやむを得なかった。だが、十年八月ブタペストで開かれた世界学生体操選手権大会に出場した慶応義塾チームは、当時最強のドイツチームに次いで第二位を占め、これが刺激となって大学、専門、中等各校間にがぜん器械体操熱がもえ上がった。十一年八月には第十一回オリンピック・ベルリン大会に参加、前大会よりは数段まさる成績をおさめることができた。

さて、ここから神戸市はじめ兵庫県下の戦前の器械体操界の動態を拾ってみよう。まず昭和十年頃に強かったのは神戸二中（現在の兵庫高校）である。県下だけでなく全国的にも浜田中（島根）、能代中（秋田）などと並んでAクラスだった。

浜田中からは当代の世界選手権者である竹本正男、上迫忠夫両選手が生まれ、能代中からは小野喬、遠藤幸雄両選手が生まれている。神戸二中には同じ頃安藤博直、西村昌治（のち東京高師）現在の教育大、現県教委体育課参事）両選手らがいいて、浜田、能代中らと対等の競技を

試みたものだ。

すなわち十年の明治神宮体育大会に初参加して好成绩をあげたし、翌年行なわれた全国中等学校体操（天王寺中会場）では団体競技は二位だった（第一位は浜田中）が、個人競技では安藤選手が浜田中の竹本選手（第二位）らをしりぞけてみごと優勝した。この時は鉄棒、跳箱の二種目だった。

この頃県下ではほかに関学、甲陽、神一中らが好敵手だったが、全国体操大会予選や明治神宮大会予選、県大会（神戸YMCA主催）などではほとんど神二中が制覇していた。この黄金時代の最大の理由は馬場太郎先生（日体大卒、現在桃山学院大教授）というよき指導者を得たからである。

昭和初年器械体操の設備（平行棒、鞍馬など）のそろっている学校が県下になかったのに同校だけにあったのは全く同先生の尽力によるもので、他校の選手たちは当時神二中や神戸YMCAの設備を借りて練習していた。

昭和十三年の西日本中等学校体操大会で鞍馬に個人優勝した関学中の島田房孝選手（日体大卒、現在灘高教師）などもその一人で、両所のアメリカ製の設備を借りて練習した。

当時いっしょに練習した神二中のグループに安藤、山田健一郎（現在山陽新幹線事務所長）長谷川貞次、西村選手らがいる。島田選手の関学中が強かったのは、神戸二中とともに、日体大卒の金井忠男先生と信川百二先生らが馬場先生の斡旋によって強力なコーチをしてくれたからである。

他方大学や社会人の県下器械体操会は今日はいかに活発になっているものの戦前は生彩なく、とりわけ大学はダメでわずかに関学大の丹原康夫選手（関学中卒、現在経理士）の名が光っているぐらいのものである。

（四七・三・二〇記）

●世界の福祉施設ルポ へ14

コペンハーゲンの

老人の町

橋本 明

五月下旬、デンマークの首都コペンハーゲンに到着。

駅の近くにある市庁舎の屋上から見下すと、赤や緑のトンガリ帽子の屋根が入り混じった町並みは、さすが北欧らしい落着いた、しかしちょっぴり物憂げな風情をたたえている。市庁舎横のチボリ公園は市民のオアシスらしく、家族連れや老人たち、あるいは恋人同志の若いカップルで賑わい、港のほうには、アンデルセンの童話「人魚姫」にもとづいてつくられた、あの有名な「人魚の像」がはるかかなたにちょこんと鎮座している。

さて、「北欧」といえば「福祉国家」とすぐ連想されるほど、北欧の社会福祉のレベルは高い。立寄った日本大使館でも「デンマークの社会保障」という日本語の小冊子を用意して、旅行者に配布するほどこの国の福祉政策には気をくばっている。

コペンハーゲンやストックホルムでは「社会福祉施設巡り」という専用の定期観光バスが出ているが、これなども充実した社会福祉を誇る北欧ならではのものといえよう。私もデンマークにきたからにはぜひこのバスに乗ってみたいと思い、さっそく観光案内所に駆けこんだが生憎この定期観光バスは六月以降でないと運行してないといっていてガッカリ。しかたなく、この観光バスのコースに含まれている、市内の「老人の町」を訪れてみることにする。

地図をたよりに歩いていくと、駅から30分ぐらいいの閑静な場所にこの老人の町はあった。レンガ造りの壁に囲まれた中央の入口を入ると、26エーカーめかなり広い緑の庭が目の前にひろがる。正面の入口からずいっと奥まで広い道が続き、両側には芽を吹き始めた緑の木々が道の両側に並び、その木々に沿って、これまたいくつものベンチが点々と並んでいる。そしてそこには、杖を小脇にかかえ、黙々とおしだまって陽春の木漏れ陽にひたっている老人たちの姿があった。それはまさに私が日本にいた時、本で読み、人から伝え聞いた北欧の老人、そのままでの姿であった。朝起きてから夜寝るまでの間、これといって何もなすことのない彼等にとって、いかにして今日一日の時間をつぶすか、さらにいえば、いかにして死ぬまでの時間をつぶすかが彼等にとっては大きな問題なのだ。この老人たちの姿には、まさに時間をつぶすという言葉がびったりする。

先日、NHKの「世界の家族」というシリーズの中でコペンハーゲンのこの老人の町の生活をとりあげていたが、同じ部屋に生活していながら、老夫婦の間にはもはや一日中交わす会話がほとんどない。夫の方は朝から雑誌を読み、妻の方は新聞にたんねんに目を通す。長い長い沈黙がいつまでも続く。苦勞して育てた子供や孫は老夫婦の手元からは離れ、誰もほとんど寄りつかない。

「それでいいんだ。子供には子供の生活があるからね。むしろはこれで満足してるんだ。さびしくはないさ」とこの老人はボツリという。机の上に並べられている子供や孫の写真をカメラが捉える。そして毎日の行事のように、窓の下を運ばれていく仲間の老人の棺を、この老夫婦は身を寄せ合ってカーテンのかげからじっと見つめる——もって行き場のない老人の孤独な感情をカメラは執拗に追う。しかしそれはできすぎた演出でも芝居でもなく、私が実際に見た老人のありのままの姿でもあった。

デンマークでは、男女とも67才以上（独身の女性は62才以上）になるとすべての老人は国民年金を受けること



ベンチで昼下りのひとときを過ごす老人たち
(老人の町にて)

ができるので、経済的にはほぼ困らない。家庭においては子供が結婚すれば親子は普通別れて暮すので、老人は自分の身の周りの世話ができなくなると老人ホームに入ることになる。

市の社会福祉局が管理するこの「老人の町」は一八九七年に設立され、当時は収容人員四七〇人だったこのホームも年ごとに増改築され、現在では入所人員一八五〇人という大所帯。入所条件は、国民年金受給者で、一人では暮せない老人たち、となっている。現在の入所人員一八五〇人中、一五一〇人は看護を要する老人で病院や養護ホームに、三四〇人は健康で普通の老人ホームで生活しているが、老人の平均年齢は85才と非常に高い。老人になると誰でも何らかの身体的障害を伴い、体が不自由になってくる。いってみれば人間は生きている限り、程度の違いはあれ、すべての人が身心障害者となる運命を背負っているともいえる。この老人の町でもたいいていの老人が身体的障害を伴っているので、専任の理学療法士と作業療法士が毎日訓練にあたっている。

体のリハビリテーションと共に、気をつけなければならぬのは老人の精神衛生である。退屈をまぎらわすために、あるいは時間をつぶすために、各棟にはテレビ、ラジオ、新聞、雑誌などが用意しており、町の中には蔵

では解決できないものであるだけに余計にやっかいといえる。

老人だけの地域集団は、コペンハーゲンのこの老人の町だけでなく、アメリカの南部やフランスのプロバンス地方のような気候温暖な土地に次々と建設されつつあるが、こうした老人だけのコミュニティは将来どんな答えを与えてくれるだろうか。

コペンハーゲンにはこの老人の町の他に、市内12カ所に六千余りの老人専用アパート（七五〇〇人収容）が建設されているが、それでも年金受給者の8%しかカバーできないという。

少産少死型の進んでいる先進国では、総人口に占める老人の割合が年々かなりのスピードで高くなりつつありデンマークでも、総人口に対する65才以上の老人の占める率は一九三五年に7%、一九六〇年に11%、そして一九八〇年には15%にも達すると考えられている。

老人問題は生きている人間すべてに関与するものであるだけに、もはや個人のレベルを越えた、国家による長期的総合対策が早急に立てられなければならない段階にきているし、それと同時に我々一人一人が老年にどう処していくかを、他事でなく自分の問題として真剣に考えていく必要にも迫られているといえよう。

まいしょっぷ

下町のティールーム
一杯のお茶にそれぞれの職業が
フト顔をのぞかすたたずまいです
気取りのない大きいマスター
柔道五段だつて
ノノコノ 働いていました



入船KK設計施工
大石:喫茶BS



בְּכָנֹחַ יְהוָה יִבְנוּ יְהוּדָה וְיִשְׂרָאֵל

店舗 企画、設計、施工のオールマイティ
入船株式会社
神戸市灘区友田町 5-2-2
TEL (078) 851-3191

★神戸の集いから

★横塚繁新作展オープニング

本誌連載小説「曲線ハイウェイ」

のイラストでおなじみの二紀会所属の横塚繁画伯（東京都世田谷区弦巻町三ノ六一九在住）の、第五回目油絵新作展が、さごう六階美術画廊で四月七～十二日迄開かれ、二十数点の欧州風景の油絵、デッサンなどが飾られた。作家の陳舜臣さんは「神戸出身の彼の年に一度の里帰り展は年中行事にukumiこまれ、マスコミ界で活躍する彼とは別の面が見られて楽しい」とオープニングにかけつけた。



横塚さん（中央）を囲んで個展会場で

★望月美佐、東京三越で

はなやかに個展開く

女流書道家の望月美佐さん（兵庫区氷室町二丁目二四ノ三九）が第三回書作品展を三月七～十二日日本橋三越別館画廊ギャラリーアネックスで開いた。初日オープニングには、初音礼子、乙羽信子さんや、珍しい故吉川英治夫人の文子さんなど女性陣をはじめ、ヤシカ牛島社長をはじめ東京の政・財界の望月ファンがはせ参じた。花の季節に合わせた、華麗な作品が多かった。



望月さんの個展会場で左より石野・望月・牛島さん

Chianti corner

●キャンティ・コーナー



ぜい沢な雰囲気でお酒に

朝比奈 千足（ヘタリネット奏者）

「ほくは紳さんの甥と同居生なもので、友達のおじさんの店だからドイツから帰っていろいろ時々寄せてもらっています。一流品の酒や、



器や、小道具を置いて、ぜい沢な雰囲気を作りだしているの、心が高められますね。といって肩のこる店ではなく、気楽に洋酒が楽しめるのがとてもいいですよ。」

洋酒の店キャンティ

Chianti

神戸 晴夫

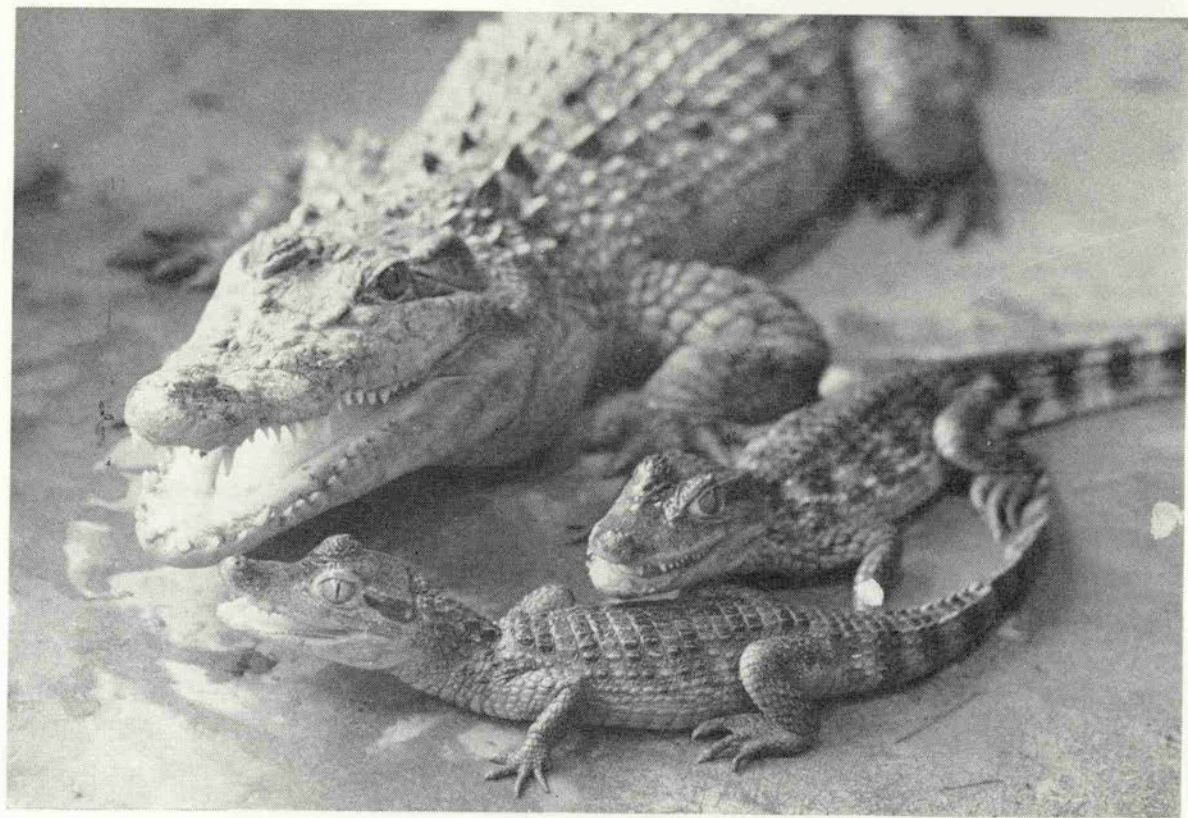
神戸・生田区北長狭通二二三
TEL 391V 3060



動物園飼育日記 — 72 — 亀井一成



飼い方シリーズ〈5〉 危いワニの家庭飼育



このところワニの飼育が、ひそかに流行しています。

それは怪獣ブームのためだともいえますが、実際は熱帯魚飼育がさかんとなって水温、保温器具のすぐれたのができたこと。それにふ化まもない子ワニをガラス水槽に飼ってみると、あの猛獣映画でみる、いかにも狂暴なワニとはまるでちがった可愛ささえ与えてくれるからでしょう。

しかし、実際にペットとして家庭飼育できるのはほんのしばらく、ひと夏程度で、もし長く飼おうと思えば、何人としても安全な飼育準備を忘れてはならないのです。

〔二十八種もあるワニ〕

さて、ひとくちにワニだといってもその種類はきわめて多く次のように

アリゲーター科

クロコダイル科

ガビアル科

の三科八属二十八種もあります。

ところで、いまペットとして輸入されている子ワニのほとんどが、アリゲーター科に属する南アメリカ産のメガネカイマンです。

しかも、この子ワニを大きくならないし、性質もおとなしく「咬まない」などと言って売っていることは、とんでもないあやまりなのです。

まったくなれないとはいえませんが、やはりワニはワニとしての性質をもっており、しかもうまく飼えば飼う程それだけ成長が早く、与えようとするエサに「咬みついて捕食する」という動きがいちだんと敏しくようになってきます。

そこでたとえわずか二十センチあまりの子ワニでも、まちがって指に咬みつかれると、小さな歯とはいえ、まことに鋭く思わぬケガになることがあるのです。

〔飼育水槽〕

このようなふ化まもない子ワニでも、成長すると二メートル以上にもなるので、まず「大きくなる」ということを考えなくてはなりません。

そこで、水槽はガラスよりも割れないコンクリート製のものにするので、大きさは少なくとも一メートル四方。高さ八〇センチ位のもので、水替えの都度便利なように底にうまく排水穴を作ります。

また、勢いよくはいあがって逃げだすことがあるので金網の上蓋を忘れずとりつけます。(しかし、冬には透明のプラスチックの蓋がよい)。

ともかくペットショップでみるガラス水槽での飼育はペットらしくてきれいですが、何年も長く飼育しようと思えば、やはりこのようなコンクリート製にするのが安全なのです。

〔陸地で眠るワニ〕

よくカメの甲らぼしという言葉があるように、ワニもエサを捕食するときのほかは、陸にあがって物かげに隠れながらからだを休めているのです。

だから、たとえ小さな水槽でも必ず平らな石などをうまくおき、陸地や島を作ってやります。

また、エサが肉や魚ですから、水槽の水がすぐ汚れ、においだすので水は毎日のようにかえてやらねばなりません。

〔大切な保温〕

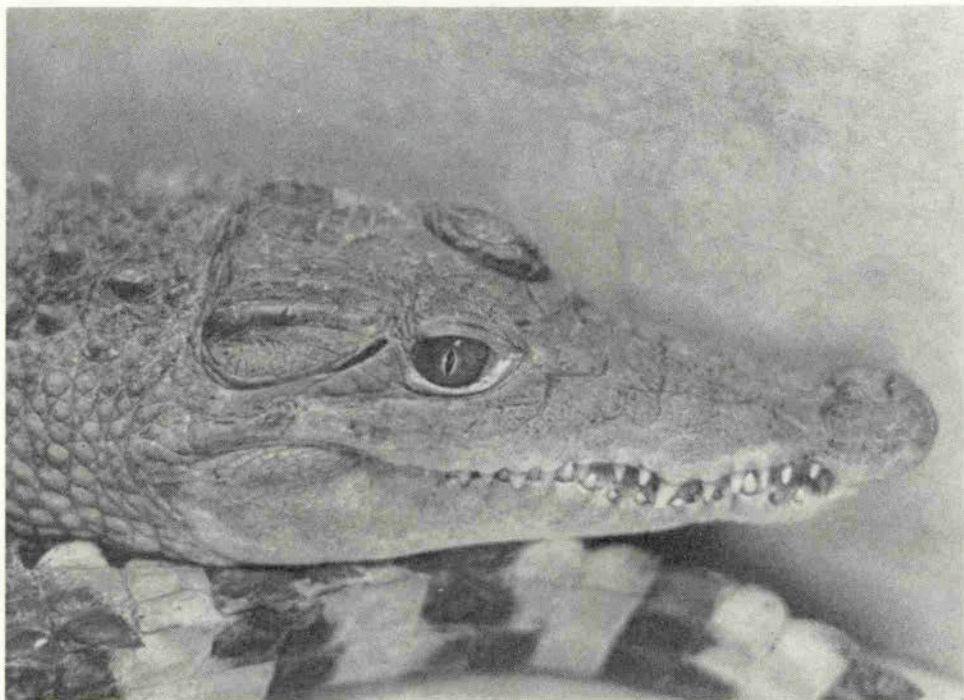
ワニはヘビのように冬眠はしませんが、気温が十度以下にもなると食欲がなくなり、からだは死んだように動けなくなってきました。

よく冬が近づく頃、「エサを食べない」と動物園にもつてきますが、そのほとんどが保温しないで、何時までも夏と同じ飼いをしているためです。

そこで、ワニを買うとき、はじめから保温器具を用意して置かなくてはならないのです。

ワニの適温は二五〜三十度Cとヒトでは、少し暑いくらいの保温が必要で、ふつう十月になれば、もう水槽の保温をはじめます。

また、保温の方法は室温ばかりではなく、水を熱帯魚用ヒーターであたためます。つまり、水槽内部の気温は



怪獣ブームに今や人気もののワニ君

す。

それをペットとして肉片や魚の切身で育てようとするわけですが、やはり、はじめはドジョウを与えることが一番です。

これは毎日きまった量を与えるのではなく、同じ水槽内でドジョウを放しておく。

それをワニが好きなときに食べるといった与え方です。

しかし、ドジョウだけで育てられるのは二〇センチ、ほんの子ワニのときだけで、四〇センチにもなると、量的にも大きな肉片を食べさせなくてはなりません。

ところがこの頃になるともう不用意に手を出すことすら危くなってきました。

そこで給餌には竹などで作ったピンセットで肉をはさみ、ワニの口の横にそっともっていきます。さらにそれを動かしながら、さそうようにして肉にくわえつかせるのです。

また、エサの量は食べるだけ与えれば、それだけぐんと大きくなりますが、それだけ早く危くなることも事実です。

だからワニの飼育はいかにうまく越冬させるかと同時に成長に危険なことを忘れることができないのです。

△王子動物園飼育係・写真も▽

水槽の上部から白熱電球を照射して二五〇度にあたためてやり、水は、できればサーモスイッチも備え水はヒーターで温水プールにしてやるのです。

〔生き餌を好むワニ〕

もともとワニは肉食動物ですから、たとえ子ワニでも輸入直前までは、現地で生きたものを食べていたわけで

NONCHALANCE

IN FASHION · *Serizawa* · Summer

はつらつとした季節のプレリュード……

ふと さりげない おしゃれして“粋”な女らしさを感じます。



〈さりげない女らしさ〉

神戸の小さなパリ

セリザワ

＊ 婦人服飾・紳士服飾 ＊

■神戸：大丸前紳士服飾店・大丸前婦人服飾店・三宮センター街店・さんちかタウン店・さんブラザ店 ■大阪：梅田阪急三番街店・心斎橋バルコ店・ミナミ地下街虹のまち店 ■東京：東急百貨店日本橋店・東急百貨店渋谷店・池袋バルコ店 ■京都：藤井大丸店 ■姫路：やまとやしき店



神戸三ノ宮

そごう

神戸(078)221-4181



パレロアイアル

そごう 3階(内線309)



舶来特選サロン「パレロアイアル」に
フランス直輸入JEAN PATOU コーナー
が誕生しました。

●ブレタを中心にハンドバッグ・アク
セサリー・ベルト・スカーフ・婦人靴・サ
ングラスなどがそろっています。

★エトランゼと
にしむらへ6ミセス・ヘアトリス・ニーデルハウザーさん（スイス）

中山手のにしむらで

ママがコーヒーを飲みました。

“トッテモ イイ ニオイデスネ”

わんぱく小僧はクリームを。へロリ。



宮水COFFEEの にしむら 珈琲店

中山手本店〈中山手1丁目電停前〉221-1872 午前8時30分-午後11時

石屋川店〈阪神石屋川駅浜側〉841-0763 午前8-午後10時

センター街店〈三宮センター街〉391-0669 午前10-午後10時



集まる

コーヒーショップ

テリヤガステキ

モデル／岩本 和子



総合インテリア
(株)神戸日建

建築設計施工 店舗改造
神戸市灘合区御幸通 3 丁目 1
PHONE 251-3525(代)

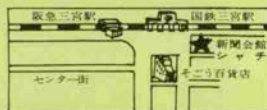
KOBE
NIKKEN



YOUNGが
楽しい
明るいイン

COFFEE SHOP

SHACHI
シャチ



神戸新聞会館1F TEL 221-8155

営業時間 A.M.8:30~P.M.8:30 (年中無休)

元町店・三宮交通センター店・神戸大丸店・貿易センター店
大阪店・神戸銀行店・新聞会館店



SNACK
やんぐすぽと

生田区下山手通4丁目
4の5 下山手マンション1F
TEL 391-5568



Tea & Coffee
 **room**

阪急六甲駅山側
シャトー六甲1F
TEL. 841-4531

KOBE DRINKING GUIDE



DRINK & SNACK
スネカジリ屋

生田区中山手通2丁目13
永晃ビル地下
TEL. 391-8708



ドリンク・レストラン テントウヤ

點燈屋

生田区中山手通1丁目
レインボービル地下
TEL. 331-0393



★さわやかな初夏のおしゃれに身をこらし、思いきり飲んで、食べて、おしゃべりしてみたい方、ぜひ一度県民会館の東、下山手マンションの1階にある“やんぐすぽっと”に足を運んでみてはいかが？

店内の壁には四面ステレオが備えられており、音の響きをよくするために、店内の構造にも細心の注意が払われているだけあって、音響効果は抜群にいい。音楽の好きな人にはたまらない店。また折にふれてマスターの松谷さんの演奏で真白なグランドピアノの素晴らしい音色が楽しめるのもご機嫌。神戸っ子として知っておいて損はない店だ。

タイムランチ ¥250、コーヒー ¥150、オールド水割 ¥300

ビール ¥250

営業時間 A.M. 11:00～A.M. 1:00 第1、第3日曜日は休みです。



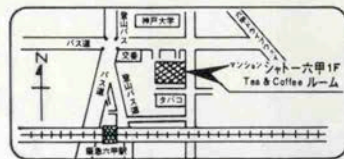
やんぐすぽっと

★緑の若葉が香る初夏の5月。阪急六甲駅の山側、シャトー六甲マンションの1Fにある“ルーム”は赤と青の張り出しテント屋根が目印だ。トビラを開けると、カウンターの端にかわいいパンダちゃんのぬいぐるみがちょこんと座っている。サイフォンで一杯だてのコーヒーの香りがとてもいいし、清水焼の土鍋に入ったカレーや鉄板で料理するスパゲッティの味などは、他では真似のできない独特のもの。客筋は、神戸大学が近くにあることもあって学生が多いが、年輩のファンもかなり多い。とにかく安くておいしい、と皆さんに喜ばれてます」とママの岩本さんのおっしゃる通り、誰でも気軽に食事を楽しめる店だ。

紅茶、コーヒー ¥130 ウイスキー オールド ¥300

カレー ¥150、スパゲッティ ¥200

A.M. 10:00～P.M. 10:00 年中無休



ルーム

KOBE DRINKING GUIDE

テントウヤ

スネカジリッツ



★六甲の山々が緑に染まり、さわやかな初夏の風が心よく頬をなでる5月。農業会館向い、永晃ビル地下の“スネカジリッツ”に足を運ぶ若いカップルにもそろそろ軽やかな夏のおしゃれが目立ってくる。

ダーク調の落ち着いたインテリアとこじんまりとしたスペース、そして何よりも若やいフレッシュな雰囲気があると魅力。若い素人のパートナーさんたちのきびきびとした動作や気の利いた会話、そしてお客様への細かい心づかい、そんなところに、若い人からご年配の方までこのお店が幅広い人気をもつ秘密があるのかもしれない。あなたも一度足を運んでみては？

水割G&G ¥300、ビール(小) ¥250、おつまみ ¥100、

ピッツア ¥350、ミニチュアピン(W) ¥500

P.M. 5:00～A.M. 1:00 第1、第3日曜日休み。

★中山手1丁目、レインボービルの地下に新しく誕生したこの“點燈屋”は、皆様おなじみのレストラン・スナック“スネカジリッツ”の姉妹店。三宮のネオン街に灯をともし、またお客様の手でお店に灯をともしてもらおうというわけで、一昔前點燈屋が街角のガス灯に灯をともして回った時のどんぶり前かけを、5人の若いお嬢さんがエプロン代りにしているのもおもしろい。豪華なインテリアの中にも、スネカジリッツ同様の親しみやすい雰囲気にあふれており、古い珍しいランプもおいてあるので興味のある方はぜひどうぞ。お酒の他に食事でも楽しめるのでご利用下さい。

水割 ¥400、フィズもの ¥400、ビール ¥300

P.M. 6:00～A.M. 2:00 第1、第3日曜日休み。



みんなで歌おう
神戸まっりの歌！
歌う人／ザ・シャデラックス

ラッパバララ神戸

作詞 安藤勝之
作曲 小曾根実

神戸まっりの輪の中で

ビッグヒップにとばされた

おどろく顔に ゴーメナサイ

トアアロードの入口で

バナナの皮をふんづけた

すがりついたら キュートな娘

ラッパバラララ神戸

ラッパバラララ神戸

ラッパバラララ神戸



神戸まつり音頭

作詞 井上美恵子

作曲 中村茂隆

山で出会った あの人と

今日は港で こんにちは

さあさおいでよ 神戸のまつり

神戸ええとこ

ホンマニホンマニ 若いまち

歌うあの子は 神戸の育ち

踊るわたしも 神戸っ子

さあさおいでよ 神戸のまつり

神戸ええとこ

ホンマニホンマニ 歌のまち

玉のあじさい 五月の空に

バツと咲かせて 総踊り

さあさおいでよ 神戸のまつり

神戸ええとこ

ホンマニホンマニ 花のまち



★摩耶ふ頭でザ・シヤデラックスのメンバー
右から猪原・時枝・森山・山中さん