

●ルポルタージュ

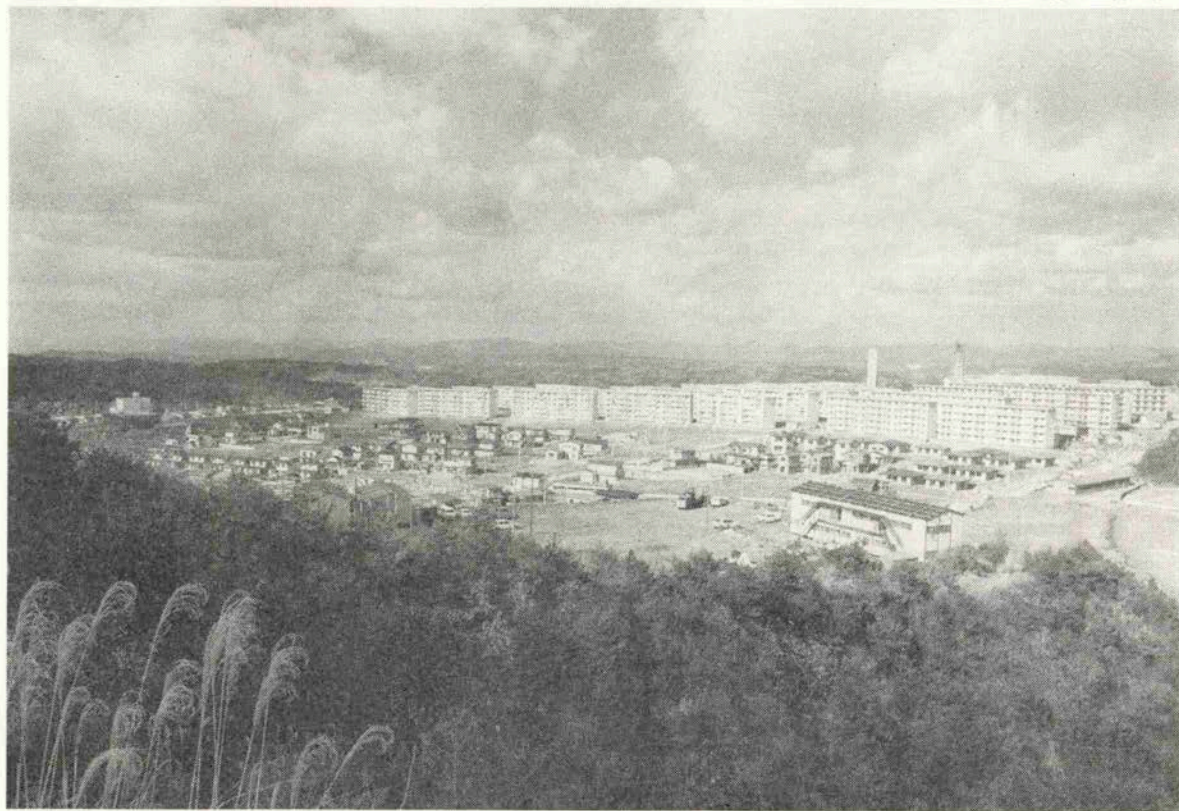
北神戸をゆく

〈3〉

有野ニュータウン

黒部 亨 <作家>

なだらかな山なみを望む裏六甲に出現した“白い町”



神戸電鉄沿いの神戸・三田線を三田へ向かって北上すると、北神の山々にかこまれた盆地の右手前方に、忽然と厩気楼のような大団地が出現する。山々の風景に目を和ませていた旅行者やドライバーは、朝の渇のきらめきに似た白い建物の群れに、はっとまぶしく目を射られる。神戸市兵庫区有野町——通称、有野ニュータウンといわれるのがこれである。

現在、わが国の重要な社会的課題の一つである住宅建設は、人口の都市集中によってとどまるところを知らず、さまざまな開発公害をとがめられながらも、大都市周辺部にいくつもの巨大な「白い町」を出現させてきた。

神戸市においても例外ではない。人口の瀬戸内ベルト地帯への集中化、世帯分離の傾向、地価高騰などで依然

住宅不足は解消されず、強力な住宅供給対策が要望されていた。これにこたえて建設された垂水区多聞台の住宅団地にひきつづき、新たな大型住宅市街地開発事業の第二弾として着手されたのが、この有野団地である。神戸市中心部から直線距離にして一五キロ。絶好の新興住宅地である。

取材班はまず配水池のある高台に登って団地の全景を俯瞰した。そしてその広大さにどきもをぬかれた。

開発地域は六甲連山の北側山麓にひろがる標高三〇〇メートルあまりの丘陵地帯で、有馬温泉の西方約二キロ東方は西宮市に接し、南方は高丸山、西方は五社、切畑の集落に接し、北部はなだらかな丘陵地につながっている。もちろん住居専用地域に指定され、土地面積は約八二ヘクタール。

十二月現在、宅地造成は完了しているが、住宅のほうはまだ建設中の棟がいくつか見える。鉄筋住宅棟の数をかぞえはじめてみたが、とても多くてこの位置からはかぞえられたものではない。

神戸市がこの大型開発にのりだしたのは昭和四十一年である。四十七年度までの五ヶ年計画で、完成時には戸数四、〇〇〇戸、人口一五、〇〇〇人のニュータウンが出現する。施行主体は宅地造成、道路、緑地、上・下水道を神戸市土木局と住宅開発課が施工し、日本住宅公団、神戸市住宅供給公社、法人が住宅建設にあたり、十一月末現在、鉄筋の入居者は一、一五〇戸。一般個人に対しては、二年以内建設を条件に宅地分譲がおこなわれ、三三三戸が入居している。

ついでに家賃をみると、2DK（四四〇戸）が一、四〇〇円、3K（七二〇戸）が一五、四〇〇円となっている。

大団地建設となると、当局側は用地買収にひと苦労するのだが、この地区を担当している市宅地開発課の矢野直樹さんと山崎幸男さんにきくと、

「その点はわりあいスムーズにいきました。このあたり

裏六甲の日暮れは早い。北風をついて、子供たちは元気にカケッコをする



は山林が主ですから、これは一括して市に分譲してもらいましたし、個人財産の田畑や池などは地元のご理解と協力のおかげで、これまたそれほどの苦労は味わわずにすみしました」

という。

航空写真を見るとよくわかるが、この一帯は以前、何のへんてつもない山間の小盆地にすぎなかった。

「移転物件といえば木造の有馬中学の建物だけでしてね。あとはわずかな農家のほかに、野見小屋が少々でしたよ。なにせ、イノシシとマツタケの多いところですから」

というわけで、こんな所に大団地が出現するなど、ひと昔まえまでは地元の人たちも予想だにできなかったにちがいない。



「とにかく空気がおいしいですし、公害はありませんし、水は生っ粋の神戸ウォーターがいただけるんですからね。夏にはいろんなコン虫もとんでくるんですよ。子供たちにとっ

てはねがってもない環境ですわ」

と、よろこぶのは入居中の主婦たち。

新村節子さん

(有野婦人会

有野台支部

長)や檀辻敦

子さんも、そ

の点に関して

は手放しのほ

めようであ

る。



空から見た有野団地 (昨年12月撮影)

しかし、最初からの入居者たちは、いわば開拓期の辛酸をたっぶり味わっている。

「何といっても足と買い物の不便には泣かされました。足の不便にはいまも困っているんですよ。道路と交通、これが今後の大きな課題でしょうね」

と、問題を投げかける。

そういえば、「足」と「買い物市場」はこのニュータウン居住者にとっても共通の悩みの、市側の担当者もこの二大難問にはずいぶん頭をいためたようである。

この地区の最大の交通機関は神戸電鉄で、最寄りの駅は五社駅。いま一つは団地内に一停留所しかない市バス路線。したがって通勤通学者は五社駅まで歩くか、バスを利用するしかない。今後入居者は増加するいつほうだから、住民の要望も当然この点に集中する。

「神戸電鉄が複線になれば申し分ないんですが、それが不可能なら、五社駅をもっと近くに移動していただくとうれしいのですけどね」

悪天候の日とはとくにこたえるという。

もともと団地への連絡道路として、県道神戸・三田線と、県道宝塚・山口・住吉線をつ結び市道五社・有馬線(延長三、二四〇メートル)が建設され、有馬に通ずる新有馬トンネルも開通して、たしかに便利はよくなった。

だが、電鉄にしろバスにしろ、最終便の時間がかなりはやい。バスの場合、七時半ごろに神戸を発たないと帰宅不可能になる。タクシーも裏六甲にはなかなかはいってこないから、通勤者はいきおいマイカーということになる。現在の入居者中、七〇〇戸ばかりが車通勤者でうち八割が勤務先の車だという。

そうなるとこんどは、駐車場の拡張整備や道路の問題がからんでくる、というわけで悩みははてしない。

交通問題と同じく、主婦たちにとってもっとも直接的な悩みは買い物だった。当初、市が設けた仮設店舗は五店しかなかった。これではとても台所はまかないきれないので、雨風の日も湊川、三田、元町あたりまで買い出



新設された有野市場を見学中の筆者

しに出た。移動販売車や元町行きのお世話にもなった。

十二月七日、神戸市連有野市場協同組合（米沢清理事長）の小売市場が開設されるにおよんで、この悩みは一応解消した。

市場建設の計画は、神戸市と神戸市小売市場連合会で研究立案せられた。小売市場連合会により募集された出店者によって結成された協同組合が、神戸市および小売市場連合会の支援のもとに建設されたわけである。

四十六年六月、総工費九、八三万円で着工、鉄筋コンクリート平屋建て、一部二階建てで、建物敷地は一、四一二平米。現在二三業種、二七店舗が営業している。

内部は仕切りのないオープンフロア方式で、二階の消費

者ホールは勉強会や集会に開放されている。市場が団地の中央部に設けられたのは、どの方向からも等距離にして買い物の便をはかろうとの配慮なのである。

「もつとも、市場にも問題点がありましてね。いまのところ、採算のとれない店舗もいくつかあるんですよ。だいたい二、〇〇〇戸に一つの公設市場というのが常識ですからね。まだ少々無理があるんです。でもそうはいっておられませんから、近く個店一二店舗も増設の運びになっています。消費者の方々に親しまれる市場にしたいと思っています」

米沢理事長はそうように語る。

「これを見てください」

矢野さんがテーブルの上にひろげたのは、公施設の設計図である。

中央近隣センターの南端に診療所、集会所、派出所、銀行、郵便局、新聞販売所など、タウンの心臓部をなす部分で、本年三月完成を目ざして、目下急ピッチで建設工事が進められている。これが完成してはじめて町の鼓動が高らかに鳴りはじめるわけである。



設計図に見入る筆者、矢野、山崎、米沢、新村、蓮辻の皆さん（左から）

いに、住宅と緑地との配合、ならびにその対照にはかなり工夫がこらされているようだ。

矢野さんと山崎さんがこもこも語るところによると、西の台地の坂畑公園にはすでに野球場、バレーコートが完成して住民にも利用されているし、中学校のプールも昨年の夏には無料開放されて好評を博したという。

「三月には公園内にサッカー場をつくっておおいに活用

近隣センタ

ーを中心に、有野団地の各種施設はバランスよく配置されている。

北には有野公園のほか小公園が二つ、小学校一つ。東に小公園一つ。南に有馬中学、幼稚園、それに小公園二つ。西には坂畑公園、小学校と幼稚園が各一つに下水処理場——といったぐあ

してもらいますし、適当な場所を選定して一五〇床ほどの総合病院も予定しています。将来は県立高校を誘致しなければなりませんし、スーパー・マーケットもやがては必要になってくるでしょう」

夢ははてしなくふくらんでいく。

もとより公施設をつくるには設置条件、法的手づき管理上の問題など、一朝一夕にいかない面が多々ある。

行政側としても、各部門が横の連繫を密にして、最後のツメに万全を期さなければならぬ段階にきているようである。

施設面と併行して、新誕生の町には、住民の連帯感、愛郷心の育成といった精神面の課題が残されている。

有野団地の入居者は大部分がサラーマン家庭で、阪神間に勤務する人たちが多く、出身地の分布もほとんど全国にまたがっていると聞く。他の団地と同様、寄り合い世帯なのである。しかも建設途上の町だけに、住民意識を盛り上げるような行事、集会、仲間づくり運動といったものも、まだ定着しているとはいえないようである。歴史も伝統もないところに、いかにして住みよく明るい町をつくりあげるか——。

それはひとえに住民の今後の努力いかんにかかっているといつてよい。新しい「故郷づくり」は容易なことではあるまいが、それだけにまた、ニュータウンならではの生きがいもあるというものである。

ともあれ、有野団地はいま賑わいの声をあげたばかりのフレッシュタウンとして、希望に満ちみちている。西の高台に美しくそびえる有馬中学の校庭から、クラブ活動をしているらしい少年少女たちの歓声がきこえてきた。

掛け声をかけながら団地内の道路を駆けてくる元気の良い一団も見える。山間盆地の寒気を吹きとばすような力強い声が、澄みきった空にひびいて、何ともさわやかである。

町の将来を約束するようなその声に送られつつ、取材班は夕方の方の近づいた北神の白い町に別れを告げた。

たくましい子を祝う

端午の節句に

カメヤの五月人形を



五月人形

おもちゃの



カメヤ

三宮方面でのお買物は……

さんちか店 ファミリータウン 391-4045

三宮店 センター街 331-4969

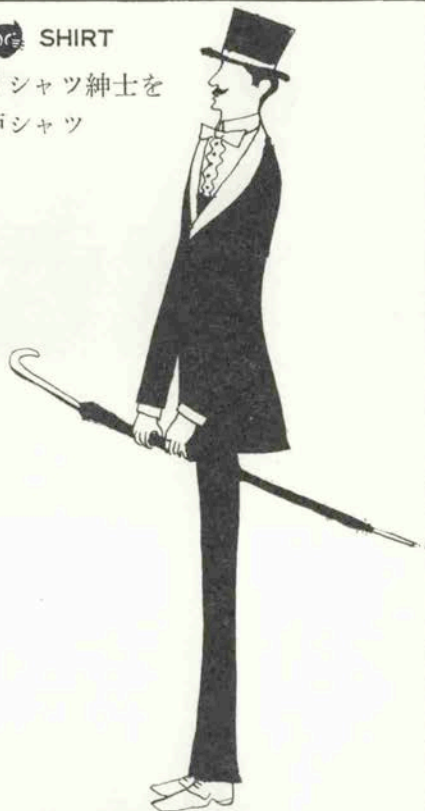
元町方面でのお買物は…

元町店 元町通3丁目山側 331-0090

バンブウ店 元町通1丁目不二家前 391-0768

KOBE  SHIRT

春のワイシャツ紳士を
創る神戸シャツ



よろず御観衣縫上処

神戸シャツ

神戸店-神戸大丸前 331-2168

東京店-東急・日本橋店1階 211-0511内線219

東急・渋谷本店4階 462-3433

広島店-広島・福屋1階 47-6111内線440

★神戸っ子座談会

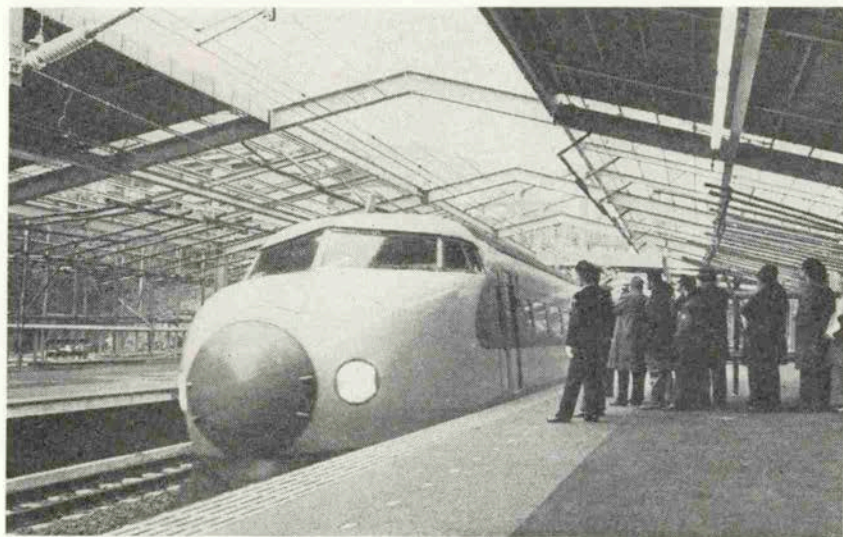
山陽新幹線と神戸の未来

岡田 茂 〈国鉄三ノ宮駅長〉

角南 猛夫 〈角南商事顧問社長〉

川那辺徳治郎 〈新神戸駅長〉

上島 達司 〈上島珈琲本社副社長〉



建設中の新神戸駅に停車するひかり号

★素晴らしい新神戸駅の立地条件

川那辺 今度の山陽新幹線の完成で、神戸が東京と直結しましたね。今までの東海道新幹線は、関東の京浜と関西の京阪を結び、神戸だけが取り残されたような形になっていたが、これで名実とも京浜と京阪神が結ばれることになった。それと中国地方への足がかりができたという所に大きな意義がありますね。

岡田 私は新神戸駅の立地条件は神戸市にとって非常に重要な意義があると思います。といえますのは、国鉄が交通網としての全国新幹線計画を立てていますが、東海道、山陽というこの主要な幹線の中で、神戸のような大都市に、新神戸駅という山あいの駅が神戸の裏玄関としてできたということは、六甲山系全体の自然環境からみて、神戸市にとって素晴らしいことだと思います。

角南 あの場合に新神戸駅ができたのは私達にとっては有難い。利用の仕方によっては立派な駅になるだろうと期待しています。ただ、当初計画されていたモノレールが立消えのようになっていますが、何か他の方法でも三宮駅やポートアイランドとのつながり方がうまく行くようになれば、乗降客にとっても大変便利ですから、新神戸駅が存在価値というものが大いに出てくると思うんです。私はもし神戸の人が東京方面へ行くのに、新神戸駅から乗らないで新大阪から、乗るようになって、そのた



岡田 茂氏

のきれいな所にできたのは、神戸市にとってもうちのイメージにとってもいい(笑)ところで、地下鉄ができるのはだいぶ先のようです。

岡田 認可は四六年の十月頃にとってるんですが、いつ頃着工されるかはまだ決ってないようです。

角南 とりあえず川の両側をバスでつなぐようですね。

上島 飛行場と都市の中心部を結ぶバスがありますが、ああいう形のバスがいいですね。公共のバスは乗降が不便だし。思いきって、新神戸駅から三宮への生田川沿いは遊歩道にしたらどうでしょう。

角南 そうですね。花を両側に植えて、美しいプロムナードにしたらいい。

岡田 遊歩道というのはたしかにいいアイデアですね。

上島 神戸の一番きれいな所というのは、私が思うには一つは北野クラブから見た街並と、もう一つは海から見た神戸。どちらも夜見たらすごくきれいだ。ですから、神戸駅の位置から見た神戸の町の第一印象というのはとてもいいと思います。

角南 神戸は他の都市に比べてまだ公害は少いし、布引附近は特に景色もいいですからね。

川那辺 私の方も今度新神戸駅にネオンの駅名を入れるんですが、裏山の風光を害しないように、何色にしたらいいかということを考えてます。結局上品な形の白色灯をつけようということに決まりそうです。新神戸駅のきれいなスマートなスタイルは全国に誇っていいものですよ。

角南 ところで新幹線の兵庫県の通過地域はトンネルが多いようです。

岡田 新大阪から岡山までは三〇%ぐらいがトンネルです。岡山から西へ行くと五〇%ぐらいがトンネルになる

めに新神戸駅に停車する列車の数が減るようなことになっては困ると懸念しているんです。だから、神戸の人がいかにして新神戸駅を利用するようになるかが、最も大きなポイントになるんじゃないかと思っています。

岡田 大ざっぱにみて、新神戸駅の降車客は、乗車客の三倍はあるだろうと私達はみています。つまり、帰ってこられる方は新神戸駅へこられるけれども、行かれる方はかなり新大阪で乗られるんじゃないか、そのへんをこれからいろんな面で市のご協力を得て、あそこが、港に対する陸の玄関口としての機能をフルに発揮できるようにしていきたいと願っています。もちろん、新神戸駅が三宮駅に直結できれば、交通の便としてはまことにいいにはちがいないのですが、私は今の布引の滝の所にできたというこの方が神戸市のイメージとしてはずっといいと思います。

上島 商売の話で恐縮ですが、コーヒーの場合でも、神戸はできるだけきれいなイメージの方がいいんです。コーヒーだけじゃなくて嗜好食品みなそうですが、「清潔」というイメージは大切です。新神戸駅が、ああいう山裾

でしょう。

川那辺 用地買収が非常に難しくなっていますので、これからの高速鉄道はトンネルか地下になるんじゃないでしょうか。最近の鉄道計画は、用地買収で総経費の七〇%かかると思いますからね。昔は三〇%ぐらいでしたが、トンネルが多くなると、もっといろんな車内サービスを考えないといけないようになってくると思います。たとえば、車内で映画をするとか（笑）

★神戸のよさを再発見しよう

岡田 私はこの頃「神戸の自然環境」ということをあちこちで言っているのですが、この前の神戸市民へのアンケートをみても、郊外に広い自然があるから神戸が好きだ、というのが一番多かった。私も三宮に生まれてから、ホームに立てば青い空や緑の山が見え、海もすぐ見える。はじめ着任しまして当分というのは、有難いところへ来たな、と思いましたね。しかし神戸市民の方は、余りいい自然環境の中におられるものだから、かえって自然



川那辺 徳治郎氏

に対して無関心になっている人もいます（笑）
角南 神戸の良さというのは、ほかへ行って初めて再認識されるようですね。山あり海あり緑ありで、西へ行くと源平の史跡や景色のいい公園、淡路島もあり、近い所にすべてのものが完備されているような気がする。東京なんかだとそうはいかない。

岡田 私も神戸の良さというのは、神戸へ来てみるまで知らなかった。東京では思いもよらない自然環境があり、いろんないい史跡もある。

先ほど私のところの「ディスカバー神戸」コーナーで一宮から八宮までの神社の紹介をしたんです。ところが一宮から八宮までの神社があるということを、私が接触した方のうち、十人に一人か二人ぐらいしかご存知ないあのコーナーについてはいろんな反響がありまして、寄せていただいた意見はもう百何件とございますが、その大半が神戸市民の方です。神戸に住んでいらっしゃる方が、神戸にこんなところがあったのか、という具合に案外ご存知ないんです。神戸の歴史の遺跡としては、八百年も千年も昔のものもありますが、現代の人のもっている

歴史というものはせいぜい百年ぐらいのものです。それだけに、古い文化遺跡についての認識が若干浅いという気がします。神戸の良さは何かといわれると、概念的に山あり、海ありということだけで、そこに内蔵されている本当の良さというものについて、市民がもう一度見直す必要があるんじゃないかという気がしております。

角南 神戸というのは、百年程前からいろんな人がこの土地に集まってできた町ですから、名古屋における名古屋人のような土着の人が神戸には非常に少ない。そのために郷土愛とか、郷土の歴史を愛そうという気持は、数百年の歴史をもつ名古屋のような城下町と神戸のような港町とはその二



角南氏

角南 神戸市のマスタープランをみますと、三宮の方にあまり集中してもらいたくないので、神戸駅方面をもう一度再開発しようという考えもあるようです。

岡田 神戸市が考えておられるように、神戸駅を中心としたあの辺りにも人が集中してくる方が、私共交通機関を受けもっている者にとっては有難いですね。輸送できる量というのはやはり限度がございますので、分散していただいた方が本当は助かります。しかし今や好むと好まざるとにかかわらず三宮集中ですね。

ユアンスも大分違ってくる。それと、神戸の町が短期間に非常に変貌したということで、郷土の歴史に対する神戸市民の認識の浅さという面もでてくるんでしょうね。

この神戸の町も明治の百年ぐらいい前から、繁華街が次第に東へ移りつつある。これからもうと東へ移るかどうかはわかりませんが、今度新神戸駅があそこへできたということが、どうも三宮が神戸のセンターとして確固たる地盤を築くということは確かなようです。

岡田 現在、兵庫、神戸、元町の三駅を合わせた乗降人員というのは十七、八万で、これは三宮一駅の乗降人員に相当します。それと阪神、阪急三宮駅の二つを合わせますと約十六、七万になり、私の駅と同じぐらになります。つまり、兵庫、神戸、元町の三駅を合わせた二倍の人達がこの三宮を中心としたターミナルに集まってくるわけです。お客さんがそういう形で集まってこれれるというのが、神戸のいろんな面でのイメージアップにもつながってきます。そこで新神戸に対するアプローチを完全なものにしていくならば、新神戸駅が神戸市にとってかけがえのない駅になると思います。

ぜ当社を志望したかを聞きますと、若い人は兵庫で降りるとカッコ悪い、とこういうんです(笑) 神戸駅でもつまらんし、三宮が一番いいという。朝はどうも上り線に乗りたいらしくて、加古川あたりの人でも姫路に行かずに三宮へ出てくる(笑)

川那邊 確かに若い人の神戸に対するイメージというのはとてもいいですね。

岡田 大阪の鉄道管理局の管内で、近距離のお客さんが増えているというのは三宮だけなんです。日曜日ですと平日の十七、八万のお客さんが二〇万近くになります。外から人が集ってくるという事が、街の繁栄につながると思います。そのためには来られやすいような条件を町で整えないといけない。その一つには今度新幹線ができたということもあります。

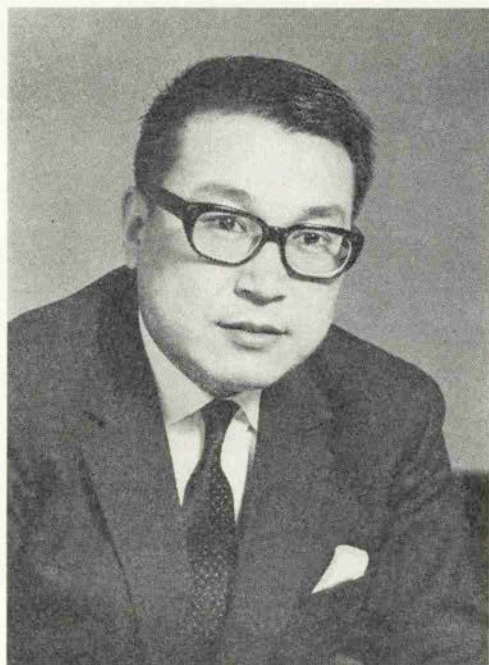
川那邊 神戸というのはもう一つ内海航路の拠点でもありますから、今度新神戸駅ができますと神戸は海陸の拠点となり、ちょっと他の都市にはない交通の多様性をもつことになる。そういう特色を上手に生かした方向での神戸の発展というものをこれから考えていくべきでしょう。

う。

★神戸を海と陸の接点に

角南 百年前の廃藩置県以来敷かれてきた行政区画というものが、今の日本の情勢からみると、かなり不都合な面もでてきている。これからは大阪府とか兵庫県とかいう、一つの行政区画を越えた「阪神経済圏」というものの中の大阪とか神戸というものを考えるべきであって、私はやはり海陸の接点となるような役割を今後の神戸に期待したい。また、脱工業化といわれますように、公害のない産業、頭脳集約的な産業の町として、神戸が大阪とタイアップしながら共に発展していくというふうな方向にもっていきたいと思います。いわゆる、生きがいをつくり出すような街づくりです。

上島 人や物が動く道というのはきれいにでき上るでしょうが、今後はただ住みよだけの都市というよりも、情報の集まる都市、頭脳集約的な都市という所に、今後の神戸の姿もありそうですね。



上島達司氏

角南 将来をになう産業で神戸が発展していくというのが望ましい形でしょう。

川那辺 確かに立地条件からみて神戸は多彩な都市です。今、第二六甲トンネルが掘られていますが、これが完成しますと、より幅広い活動が可能になるでしょう。今までは六甲山で阻害しており、南北が仕切られるような形になっていましたが、これからは山が環境の区分をしているというふうに考えられるようになる。すなわち北神の開発が進むと、働く場所と、住む場所、レクリエーションの場所とが区分され、理想的な都市になる可能性は十分です。

岡田 今でも神戸には時代の先端を行くようないいセンスがありますし、また古いものについても捨てがたいようなものがたくさんあります。町に近接して海や山もある。これからの神戸は観光立市の街ではないが、そういうことについても十分考える余地のある街でもあります。将来計画されている空港も仮にできるとしますと、たとえば小学生とか中学生の低学年の人達を修学旅行のような形でよんで、将来の神戸のためにいろんな認識をさせていただくということも私共は進めていきたいと思っています。

角南 新神戸駅前には、立派な噴水と花で埋もれた憩いの場所にしていただき、駅を降りるとショッピングもでき、観光もできるといった、神戸にふさわしいビューティフルな窓口にしていただきたいものです。

上島 大阪で降りるよりも、神戸で降りた方がずっと楽しいという魅力あふれる駅になれば素晴らしいですね。

上島 機能的に便利な事ももちろん大切ですが、やはり見た目にも美しいという点も十分考えて、神戸の陸の玄関口としての新神戸駅を、ひとつ市民みんなの手でつくっていききたいものです。

《オリエンタルホテルにて／文責編集部》



淀川立見席 3

春来る……新人とともに……

淀川 長治

〈映画評論家〉

さて今日現在の……新人といえ、ツイッギーであろう。本名はレズリー・ホーンビー。もうすでに御存知ハイ・ファッション・モデルのイギリス娘(二十二才)。

このツイッギーの初出演映画「ボーイフレンド」(一九七一年イギリス作品)がすばらしい。サンディ・ウィルス原作の舞台劇ミュージカル・コメディ「ボーイフレンド」の映画化で、すでにロンドンで五年(一九五三―五七)そしてブロードウェイで二年の続演を記録している。アメリカのMGMがこれを十五年前から映画化権を買取って今日やっと映画化実現の、イギリス・スタイルのミュージカル・コメディ。いやミュージカル・レヴィユーと申すほうが感じの出るスイート・エクストラヴァガンス(ぜいたく)。イギリス・スタッフで製作されてアメリカのMGMが世界配給権を持つ作品である。

ツイッギーは一躍主役である。だから踊って歌って演技も必要。

彼女もともとファッション・デザイナー志望。これがモデル・プロ屋に望まれてモデルとなったのだが、この彼女、実は一九六九年この「ボーイフレンド」の舞台再演を見るや、この主役のボーリー役にあこがれて、それ以来ダンスと唄の猛勉強。

というわけで、ついに彼女その金的を射たわけだが、この映画「ボーイフレンド」はツイッギーで一躍新鮮となった。けれどもツイッギーがこの映画の真層を果した

わけではない。骨みをけずる思いの主演ぶりが手にとるごとくわかる。一生けんめいのツイッギーだ。まだまだ未来(スタア)は約束できない。けれどもこのイギリスのレヴィユーはこのイギリスのツイッギーで『新鮮』さをあふらせ得た。だからツイッギーはこれから必ずや各社が狙うにちがいない。

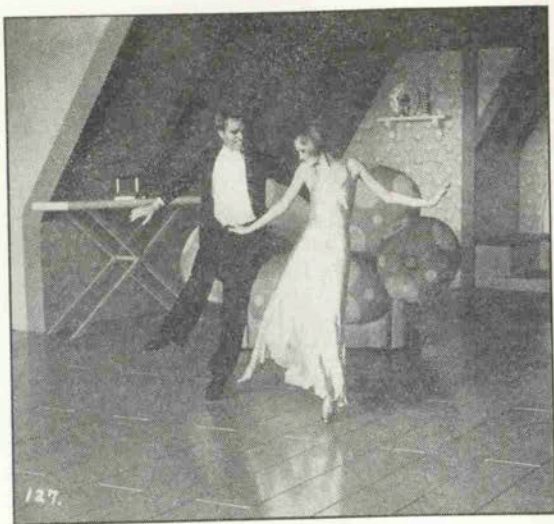
くたびれかけたミュージカル劇団が一九二〇年代のノスタルジアを盛りこんだチャールストン・ダンス時代のレヴィユー「ボーイフレンド」を上演。そしてそのマチネー。客は驚く勿れ十人あまり。カーテンの横からこれを覗いた一座のひとり。ああ、舞台の方が人間が多い。と溜息ついた。



「雨のパスポート」のマルレーヌ・ジョーパール

ところがここへハリウッドの有名な映画監督がスタアの種がしに突如とボックス最上等席におさまったので一座は狂喜こうぶん。

というのに連の悪い主役女優が足をケガして



「ボーイフレンド」のツイッギー

今日は松葉杖。そこで舞台演出助手、というよりも一座の楽屋の女中みたいなボリーがこの女優の代役。このボリーが主役ダンサーの二枚目トニーを前からひそかに愛していて……というストーリーはこれまで何十回映画の中で見させて頂いたことか……そのありきたりの恋の舞台裏ドラマ。しかしこの映画、狙いはその舞台のレヴィユーのなんたるかを示した豪華けんらん。しかもセンチメント・ノスタルヂア。

ロンドン・ミュージカルにアメリカのトニー初期のバスビー・パークレーそれに加えてMGMレヴィユー映画それにくわえてアステアとジンジャー・ロジャースこれにくわえてアル・ジョルスンとエディ・キャンターとルビー・キラートアン・ベニントンとタマラ・ゲヴァと……と申したところで、しよせん御存知あるまいが、トニー初期のミュージカルのそのダンス、ダンス、ダンス、タップ、タップ、タップ。かくて映画レヴィユーの舞台のわくをこえた超拡大のその舞台構想。昭和六年ころのアメリカ映画狂はこの懐しさにうめき声をあげられるであらうし、今日の若きおしやれ連中はこれまたこのクラシック・ニュー・ファッションに目まいをなさるで

あらう。

という映画に突如と登場の映画新人ツイッギー。やっぱり話題の新人第一号と申せよう。

これと並んでイタリアのオッタビア・ピッコロ（二十才）「わが青春のフロレンス」（一九七〇年作）と「愛すれど哀しく」（一九七一年作）この二作で演技の腕を見せた。焰に翼を焼けただらす蝶。しかもその蝶が冬の蝶の痛ましき。若さで売るのでない。個性だけで売るのでない。オペラの中の悲歌盛り上るその悲しみの人生の調べをこの若い女優、芸で見せた。新人、それも手がたいた新人。

ところが個性、この個性で、フランス映画界を身震いさせたのが「雨の訪問者」「コニャックの男」そして「雨のバスポート」（一九七一年作）の……マルレーヌ・ジョベール。フランスと申してもバルドオとは天と地のちがい。

濡れたバラがバルドオなら、ジョベールはフランスの食パン。ソバカスだらけの隣りのあわて者娘がジョベール。しかもその顔どこかアメリカの昔の女優の香り。

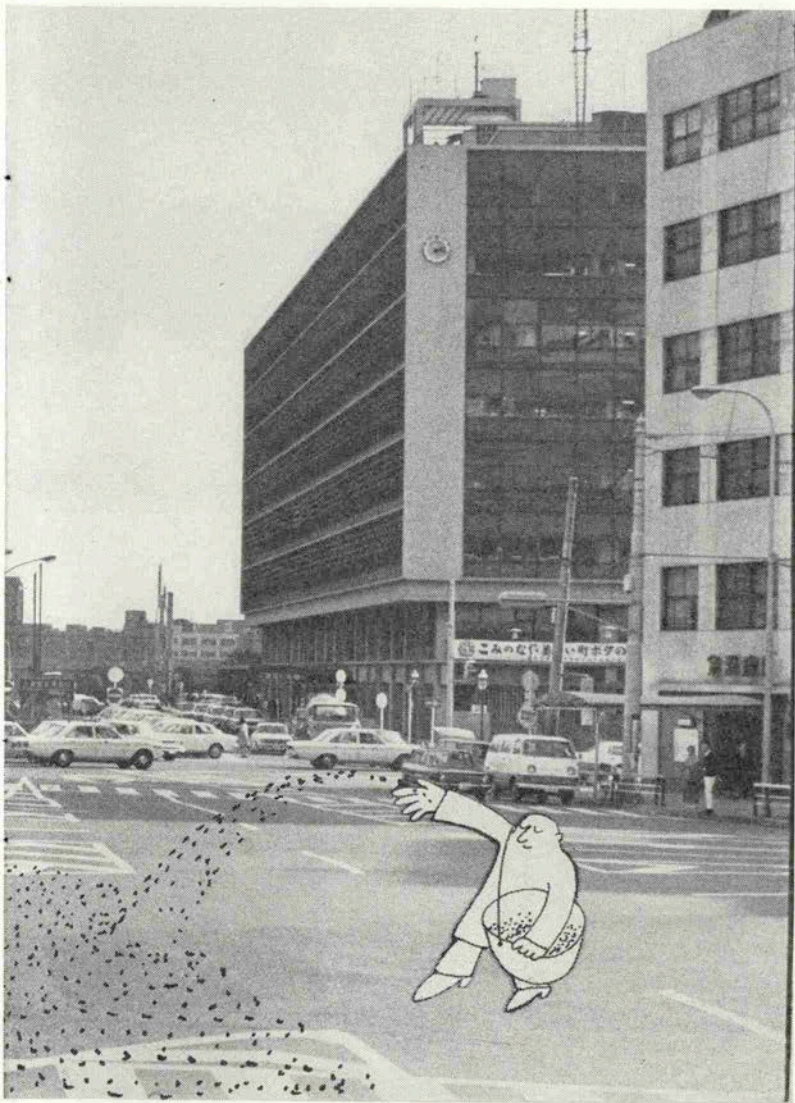
コンスタンス・タルマツ。ベティ・カンブスン、ドロ

イ・ギツシュ、ベ
シー・ラヴ。まあ
こんなことをいっ

「愛すれど哀しく」のオッタビア・ピッコロ

たつて御見当もつかまいが、エッフェル塔に三日月がひっかかったパリのシャンソンとは縁もゆかりもないようなこの女学生あがり、そのままのお茶目女優が今やフランスでひっぱりダコ。





コラージュコミックス

3

フラワーロード

岡田 淳



★神戸の集いから



左は陳舜臣夫妻と大久保毎日支局長



話に興じる在神外人



あいさつする宮崎神戸市長

★なごやかに

新春国際懇親パーティ

国際港都神戸市が主催する、恒例の新春国際親善パーティが、一月十四日相楽園会館で開かれた。

もう二十年近い歴史を持つこのパーティは、神戸市が阪神近郊に住む外人と、神戸の各界代表を招待して、新春の抱負と、日頃お世話になったお礼と、神戸市の方針を知ってもらおうというためのもの。午後六時には、約四十カ国の外人と、各界代表三〇〇人が集まり宮崎神戸市長ご夫妻、狩野助役ご夫妻、井尻助役ご夫妻の出迎えをうけた。会場は、各国の民族衣裳ではなやかな雰囲気、神戸ならではの集い。ガリンスキードイツ総領事（在阪神間領事団長）夫妻や、ハローウェイエアメリカ総領事夫妻、P・A・キャンパネラ神戸・大阪国際委員会委員長夫妻、カナデアアンアカデミーチャウドラー校長等。また、日本側は、作家の陳舜臣氏、坂井兵庫県知事や、金井参議院議員、市川商工会議所副会頭、石野信一神銀頭取、西正興神戸JCC理事長などに、文化人関係の影刻家新谷秀雄さんや画家の中西勝さん、毎日新聞大久保神戸支局長など多彩な顔ぶれだった。

Chianti corner

●キャンティ・コーナー



さりげなく

何げなく楽しめる店

西正興（ユハイムコンフェクト専務）
（神戸JCC理事長）

「キャンティっていう店、何だか不思議な魅力のある店だね。」

さりげなく、何げなくいい感じなんだけど、これもマスターの神さんの人柄かな。

ほくは、一人で静かにのむのが好きなので、今日みたいなときは



とてもいいんだけど、最近では、若いベアの人が多いみたいで、一人だとちょっと気がひけるみたいですよ（笑）

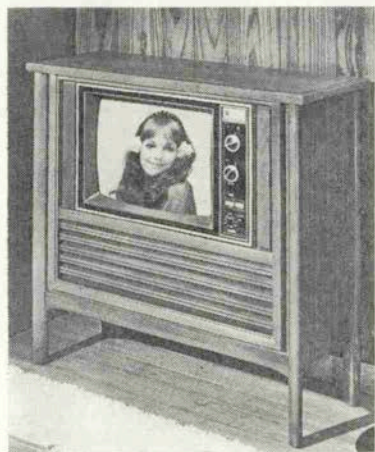
洋酒の店キャンティ

Chianti

榊 晴夫

神戸・生田区北長狭通二二三
TEL 391 3060

電気器具の粋をあつめました



元町家電(株)

神戸市生田区元町通6丁目25
TEL (078) 351-0081



呉服の粋

赤

坂

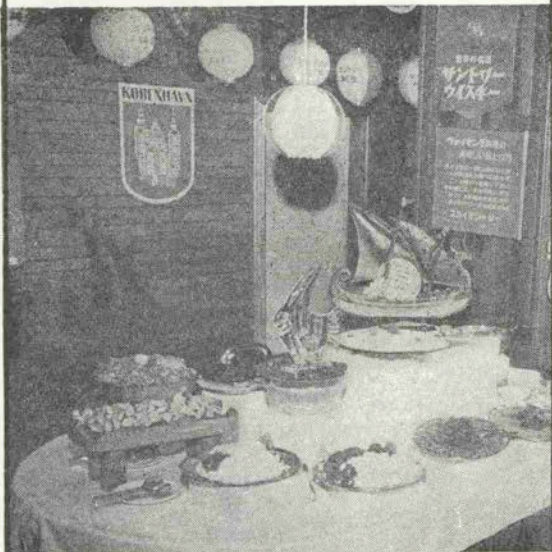
本店 神戸市生田区元町通六丁目

(34)五五一八・八六五三

大丸前店 市電大丸電停山側(39)三一六四



春の集いに！



〈北欧ヴァイキング料理〉

2000円〈税込み〉

飲みほうだい（サントリー純生ビール）＋食べほうだい
クラウン・コーラ

一品料理、日本酒も準備いたしております
同窓会など各種パーティにご利用ください



なごやかなムード

すばらしい眺望！

スカイサントリー

三宮交通センタービル9F TEL(391)3705～6



●お酒の殿堂

アサヒビール特約代理店

酒類調味食品問屋

② 神戸酒類販売株式会社

本店・生田区中山手通1丁目76

TEL(078)321-0201(代表)

支店・西宮・垂水・兵庫