

ANGLE KOBÉ

神楽町

壺月／撮影・一ノ瀬元子





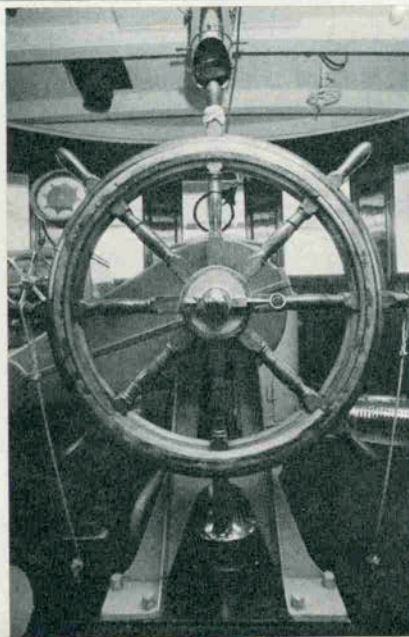
地中海から瀬戸内海へ



西宮ヨットハーバーに入港したナタリー号

港

ナタリー号
を訪ねて



海船



左よりピーター一等航海士・ウォーカー船長・中野さん

トを連れて帰るのは大変でしょうね」とにかくナタリーは地中海から一歩もたことがないままこのクラスの船だと世界でもトップのロイド

——日本へのこのヨットを運ぶのは大変でしょうね」とにかくナタリーは地中海から一歩もたことがないままこのクラスの船だと世界でもトップのロイド

ジーナ・クロブリジータとシヨーン・コネリーが共演したイタリヤ映画「わらの女」の舞台になった豪華ヨット「ナタリー号」が日の丸の旗をなびかせて、十一月十三日朝六時西宮ヨットハーバーに入港するという。

まだ星がきらめく明けの五時過ぎ、国道一号線を飛ばして西宮へ。ヨットハーバーの林立するマストもヨットの群れも眠りのなか。閑学大ヨット部の学生達が合宿なのか、早々にヨットの整備を始めた。朝明けの六時・七時、までも、までもナタリー号の姿は見えず、ついに八時。寒いなんのつて、どうなってるの!? ついにしびれをきらし神戸にUターン。ヨットつていうのはきつと時間通りに入らないのだらうと思つていたら後で聞くと港外に入港して、ハーバーへ到着したのが午前九時。どうしても神戸港意識がぬけないんだ。

翌朝十一時。今度こそはとかけつける。赤と白、紺と黄、紺と白の子供のヨットが出港して行く向うに、ナタリー号は全長一七七フィートの優雅な姿を横たえていた。白とブルーのスマートな船体に、クリームとブルーのハンネル。船内は英国風のクラシックスタイルで建造は一九三七年。ヨーロッパバウ型では世界で故一のもの。十八人の乗組員が懸命に掃除中だったが、この船を地中海のマルタ島まで買付けに行つたフランクスインター

ナシヨナルの業務部長中野宏一郎さんにさつそくインタビュー。フランクスインは、六本木で石原裕次郎と共にレストラン経営でスタートし、伊豆にスカンジナビア・ステラポリス号（五〇〇トン）を浮べ、ヨットのホテルを日本で初めて試みた榊原さんの会社である。

昨日までは二十九才でしたという中野さんは「榊原社長と一緒に、走る船で、ステラポリス号の子供を探そうとヨーロッパ中を見て廻つたのですよ。このナタリー号はマルタ島で見つけましてね。英国人のサー・デズモンド伯が、四代目のオーナーとして持つていたわけです。初代はダンロップ財閥で、デズモンド伯は、チャーチルの片腕といわれた人なのですよ。

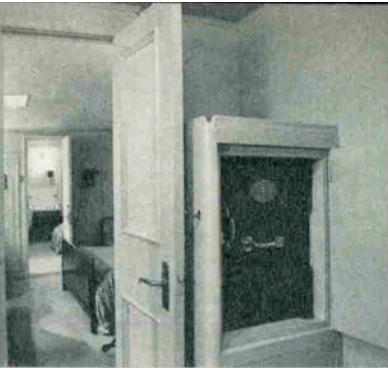
私も一カ月マルタ島にいましたが、日本からヨットを買いに来たというので、日本は金持だと評判だったんだけど、われわれは会社で買うのでしてね。ヨーロッパの金持ちとスケールが違う。あちらは個人持ちでナタリー号ぐらいのヨットがいやというほどマルタ島でもいるんですよ。クリスマスにいわねたんですが、マストに全部クリスマスツリーをつけて、夜になるとそれはきれいだ。そこへ、イギリスやフランス、アメリカなど世界中からお客を招待して、ナタリー号なら、ナタリー号のメニューや、マツトを作つたりして、まあケタハズレのパーティーです。洋画でみると同じことオーバーじゃない。デズモンド伯でも週末に英国からジェットで飛んできて、ヨットで遊んでまた帰るのでしよう。遊びやレジャーの伝統が全然違うのですね」



マホガニーの家具が美しい応接サロン



ジーナロロブリジータが寝たというベッドルーム



オーナーの寝室にはバスルームにかくし金庫が

保険をかけなきゃいけない。そのために会社を英国に設立したり、また船の輸入が大変なんです。船価三〇万ドルをキャッシュにしてバックにつめて社長と二人でもって行つてもしこれで買えなかつたらヨーロッパで使つて帰っちゃおうよ。と冗談いっただけかなりなカケでね(笑)

その次は十八人の外人乗務員が、職業として乗りこんでる。船長はウオーカーといって英国人、一等航海士はビーターといってオランダといった具合にイリターナショナルでね。日本の一流のコックをつれていったんだけど、言葉が不自由で、好きなことばかりいつてくる、最後にはラーメンや焼きめしを食べさせてましたよ(笑)

冬の地中海はすごく荒れるわけですよ。イタリーの造船所を十二月二日に発つて、マルタ島を一月二〇日に出てマルタ海峡を通つてリスボンへ十日間かかつて着いた。

季節風のシケにあつて、波が左舷から右舷のデッキへ飛びこして行く。ブリッジの五

ミリのガラスは破れるし、ぼくは初めてなもんだから船酔でグロッキーだけど、船員はケロッとするの(笑)ダスパーマス(キヤナリヤ諸島)からケーブタウン、モリシャス、シンガポールそして横須賀へ着いたのが五月二十一日の夕刻六時。感無量でしたな。

現在は松下電器さんがチャーターしてるわけですが「ええ、二年間、ショールームとして日本中を廻ることになり、フランクスは運航会社になつてゐるわけですよ。また、このヨットを走らせるのがエライことで、世界でも日本の海運局が一番キビシイ。ヨットというクラスがないでしょう。汽船になるとレジャーも無線機も日本製にせよとか、船室の戸口を六十センチ鉄板にとか。色々問題が起りましてね。」



ナタリー号があるところに入港した神戸

と当惑しているけれど、チットも苦にしている感じ。世界をまたにかけてビジネスを手がけた男の自信が何げなく漂っている。

船内は、映画でござんじだろけれど、デズモンド伯の人柄がしのばれる家具やインテリアは、重厚なマホガニー仕立てで、リビングルーム、

六つのお客用の寝室など、どこを見てもロマンが香る。スイスセルツァー社の七五〇馬力のエンジン二基一〇〇ボルトDC発電機二基がついたぜいたくな設計だ。

ただし、映画にでてくるようにエレベーターなどはセツトでの撮影でだから、やはり楽しいのは、ジーナロロブリジータが使つたという女らしい寝室。デズモンド伯の寝室のバスルーム横に、かくし金庫があつたりして面白い。

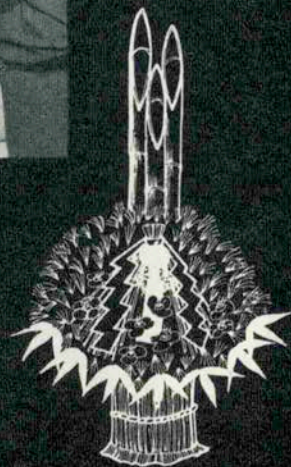
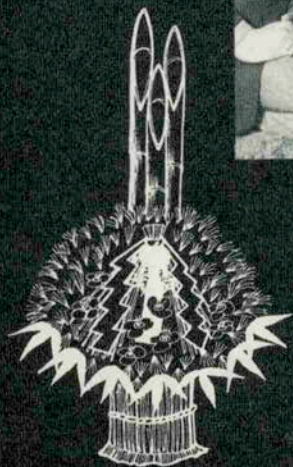
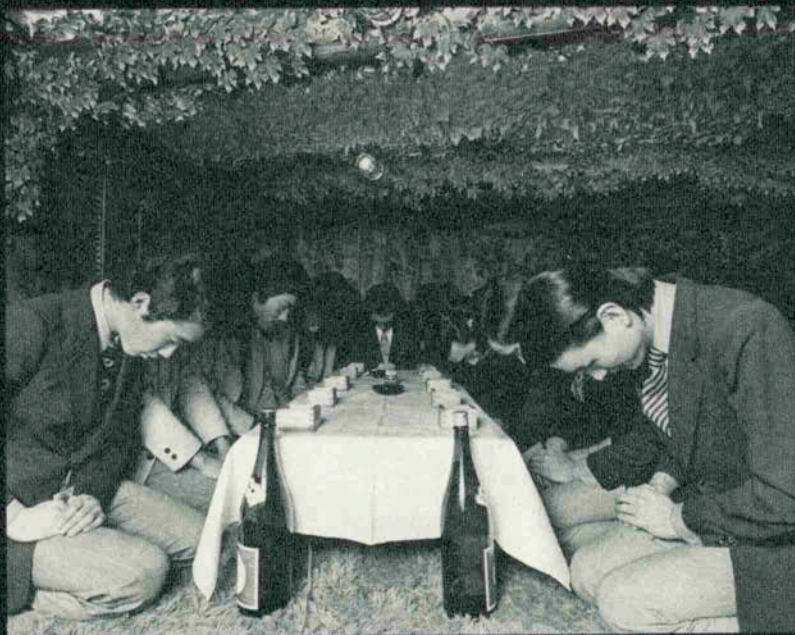
ヨットは、走るということにかけては船と一諸だけ毎日乗組員が磨きに磨いて、手しおにかけた光が何ともいえぬいいとウオーカー船長はいった。そしていろんな国の人々に会えるということも。幸あれナタリー号!

盗賊の館

DIAL 321.1548

賀正

一九七二年



新年は三日より営業いたします。

あけましておめでとうございます
1972 元旦

★とにかく遠慮はせずに
ダイナミックに食べようノ

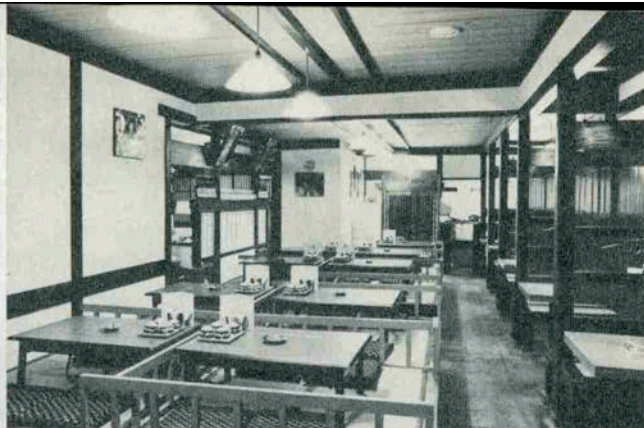
悟味酒

阪急西口本店 331-3848

PM5:00-AM0:30

阪急西口2階鍋もの炉ばた 321-3220

PM5:00-AM0:30



★ちゃんこ鍋で
モリモリ力を

悟味酒

さんちか悟味西ちゃんこ場 391-5319

AM11:30-PM9:30



★若くて気のいい板前さんと
陽気な言葉をかわしながら
楽しく味わって下さい。

カウンターお食事処
悟味西姉妹店

ふる里

神戸三宮生田筋(生田神社前)

TEL33 TEL 331-5535

営業時間 PM5:00-AM1:00



- 49 メ ガ ネ 神 戸 眼 鏡 院
The Kobe Optical Co., Ltd
361 1 2 1 2
3-motomachi
- 50 カ メ ラ センター街
Koyama Camera Shop
(333) 0 1 5 8
Center-Gai
- 51 儀 式 用 品 富 田 屋
Tomitaya
元町通四丁目6
(341) 3 7 2
3-motomachi
- 52 カ バ ン 大 上 鞆 店
Oue Trunk Co.
元町通一丁目1
(331) 3 9 6 2
1-motomachi
- 53 ゴルフ用品 タ カ ハ シ
GOLF & BAG TAKAHASHI
元町通三丁目2
(331) 1 1 7 2
3-motomachi
- 54 電 器 製 品 元町家庭電器販売 K K
Motomachi Electric Co., Ltd.
(351) 0 0 8 1 (代)
6-motomachi
- 55 薬 品 三 星 堂 薬 局
Sanseido Pharmacy
元町通六丁目
(341) 0 3 3 0 3355
6-motomachi
- 56 メ ガ ネ 服 部 メ ガ ネ 店
Hattori Optical Shop
大 丸 1 1 2 3 前
(331) 1 1 2 3 前
In front of Daimaru
- 57 結納儀式用品 遠 藤 福 寿 堂
Endo-Fukujudo
トア・ロード長田店
(301) 1871-(55) 2251-3
Tor Road
- 58 写真スタジオ ボンヌール写真室
Bonheur
生田神社前
(331) 3 6 6 8 7034

*ボーリング Bowling

- 59 ボーリング 神 戸 ス タ ー レ ー ン
Kobe Starlane
市役所西側
(391) 4 1 1 8 5
West City Hall

*菓子・喫茶 Cake・Tea-room

- 60 和 洋 菓 子 風 月 堂
Fugetsudo
元町通三丁目5
(391) 2 4 1 2 5
3-motomachi
- 61 瓦 煎 餅 亀 井 堂 本 家
Kameido Honke
ヒアローニード
(331) 1 6 1 6 0001
Tor Road
- 62 菓 子 雁 治 郎 飴 本 舗
Ganjiroame-Honpo
芝間通橋公前
(341) 1 2 4 2
Tamon-Dori
- 63 洋 菓 子 茶 道 ン ク
Donq
センター街(391) 8717
(391) 2 1 4 6
Center-Gai
- 64 チョコレート モ ロ ゴ フ
Morozoff
生田神社前
(331) 1 6 9 4
Ikuta Jinja Mae
- 65 ドイツ菓子 ユ ー ハ イ ム
Juchheim's
元町通三丁目
(331) 2 3 4 0
3-motomachi
- 66 洋 菓 子 ヒ ロ タ
Hirota Confectionery
元町通三丁目
(331) 2 3 4 0
3-motomachi
- 67 洋 菓 子 ユーハイムコンフェクト
ユウハイムコンフェクト
ニ宮センター街
(331) 2 4 2 1
Center-Gai
- 68 和 菓 子 ニ つ 茶 屋
Futatsuchaya
元町通一丁目
(331) 0 7 5 5
3-motomachi
- 69 菓 子 本 高 砂 屋
Hon-Takasagoya
元町通三丁目
(331) 7 3 6 7
3-motomachi
- 70 フランス菓子 ベ ル
Bell
三宮センター街
(331) 0 0 2 1
- 71 瓦 煎 餅 河 南 堂
Kanando
宮 駅 山 側
(331) 1 0 6 1 3
St. Sannomiyama-north
- 72 チョコレート コ ス モ ボ リ タ ン
Cosmopolitan
三宮京町筋
(331) 1 2 1 7
Kyomachi Street
- 73 瓦 煎 餅 菊 水 総 本 店
Kikusui Sohonten
橋公正門前角
(351) 1 8 0 1 代表
In front of Nanko
- 74 喫 茶 UCC上島コーヒショップ
UCC
さんちかスエタウン
(391) 5 6 7 7
- 75 洋 菓 子 ア ル モ ン ド
Almond
元町通二丁目
(331) 2 2 0 3
2-motomachi
- 76 チョコレート ゴ ン チ ャ ロ フ
Goncharoff
さんちかスエタウン
(391) 3 5 6 3

*和洋料理 Eating House

- 78 鮓・日本料理 竹 葉 亭
Chikuyotei
元町通三丁目
(331) 6 1 5 4
3-motomachi
- 79 天 婦 羅 お 可 川
Okagawa
清川トシキビル
(575) 5 5 6 6
M inatogawa
- 80 ふぐ料理 一 富 士
Ichifuji
三宮本通り
(331) 3 2 3 6
Sannomiyashi bondori
- 81 寿 司 本 成 駒 家
Hon-Narikomaya
センター街
(331) 3 7 7 1
Center-Gai
- 82 とんかつ 武 蔵
Musasi
阪急西川上
(331) 2 2 2 8
Hankyu west Exit
- 83 スペイン料理 カ ル メ ン
Carmen
元町通五丁目
(331) 6 9 4 2
5-motomachi
- 84 欧風料理 ハ ナ ワ グ リ ル
Hanawa Grill
生田 4 2 2
(331) 1 4 2 2
Ikuta Yanagi Street
- 85 ビヤ・ホール ニ ュ ー ・ ト ー キ ョ ー
New Tokyo
元町三丁目
(331) 0 0 7 0 (331) 1060
3-motomachi
- 86 海 川 魚 時 雨 茶 屋
Shigure Jaya
大丸前日東館北
(331) 0 0 7 0 (331) 1060
3-motomachi
- 87 軽 料 理 蛸 の 壺
Takonotsubo
北野クラブ階上
(231) 2 2 5 1
1-Kitano-Cho
- 88 レストラン コラル キ タ ノ
Coral Kitano
京町7丁目1
(321) 1 4 5 5
77-1 Kyomachi
- 89 レストラン ブラン ドウ ブラン
Blanc de Blanc
大丸前 宮神社東
(331) 5 7 7 2 5674
2-Sannomiyashi
- 90 ふぐ・天ぷら・寿司 栄 弥 平
Sakaeya
生田神社前
(331) 0 9 3 5
Ikuta Street
- 91 寿 司 又 井 肉 店
Matahei
元町7(西元町駅通)
(351) 1 0 1 1 (代)
7-motomachi
- 92 神 戸 肉 大 井 肉 店
Ooi Beef Shop

*クラブ・料亭 Night Club

- 93 料 亭 松 の 家
Matsu no ya
花 1 9 2 1 2
(371) 1 9 2 1 2
Hanakuma
- 94 ナイトクラブ 北 野 ク ラ ブ
The Kitano Club
北 野 2 5 1
(231) 2 2 5 1
Kitano-Cho
- 95 ク ラ ブ ディスコティック 45
ディスコティック 45
花 1 9 2 1 2
(371) 1 9 2 1 2
Hanakuma chudori
- 96 ホ テ ル 神 戸 オ リ エ ン タ ル ホ テ ル
Oriental Hotel
京 町 8 1 1
(25) Kyomachi
- 97 ホ テ ル 六 甲 オ リ エ ン タ ル ホ テ ル
Rokko Oriental Hotel
六 甲 山
(891) 0 3 3 3 4
Mt. Rokko
- 98 観 光 旅 館 有 馬 温 泉 (東 有 馬) 古 泉 閣
Kosenkaku
神 戸
(078 904) 0 7 3 1
Ariga
- 99 ホ テ ル 神 戸 タ ワ ー サ イ ド ホ テ ル
KOBE TOWER-SIDE HOTEL
波止場町(中突堤)
(351) 2 1 5 1 (代)

*商 社 Trading House

- 100 ビ ー ル 朝 日 麦 酒 K K
Asahi Beer
相 生 町
(341) 7 3 0 1
Atoi-Cho
- 電 化 製 品 ナ シ ョ ナ ル 電 化 セ ン タ ー
National Electric Center
京 町 8 0 1
(391) 8 0 1
Kyomachi-Suji
- 銀 行 神 戸 銀 行
Bank of Kobe
本店 生田区浪花町
(331) 8 1 0 1 代表
Naniwa-Cho
- 珈 琲 ・ 紅 茶 UCC上島珈琲本社
直 輸 入
神 戸 駅 前
(341) 3 6 0 6

神戸百貨会

Kobe High Class Shop Group

*宝飾品 Jewel・Pearls

- ①宝飾 御木本真珠店
Kimimoto Pearls
国際会館1階
(221) 0 0 6 2
International House
- ②宝飾 田崎真珠店
Tasaki Pearls
さんプラザ3F
(391) 4 0 8 5
- ③宝飾 北村真珠店
Kitamura Pearls
元町通二丁目
(331) 0 0 7 2
2-motomachi
- ④宝飾 タジマ
Tajima Jewel
元町通二丁目
(331) 5 7 6 1
2-motomachi
- ⑤時計と宝石 美田時計店
Mita Watch Shop
元町通三丁目
(331) 1 7 9 8
3-motomachi
- ⑥宝飾 神戸ダイヤモンド
Kobe Diamond
トアロード
(331) 2 3 9 7
Tor Road

*紳士洋服・洋品 Tailor & Men's Shop

- ⑦紳士服 柴田音吉洋服店
Tailor Sibata
元町通四丁目
(341) 0 6 9 3
4-motomachi
- ⑧ネクタイ 元町バザール
Motomachi Bazaar
元町通一丁目
(331) 1 4 0 1
1-motomachi
- ⑨紳士服 三恵洋服店
Tailor Mituei
元町通四丁目
(341) 7 2 9 0
4-motomachi
- ⑩男子洋品 フナキヤ
Funakiya
元町通三丁目
(321) 0 3 5 6
3-motomachi
- ⑪紳士服 十字屋洋服店
Tailor Jujiya
元町通五丁目
(341) 2 9 3 8
5-motomachi
- ⑫洋品雑貨 サノヘ
Sanohe
元町通七丁目
(331) 4 7 0 7
2-motomachi
- ⑬ワイシャツ 神戸シヤツ
Kobe Shirt
大丸前
(331) 2 1 6 8
In front of Daimaru
- ⑭紳士服 洋服の粹 渡辺
Watanabe
元町通一丁目
(331) 1 6 5 0
Center-Gai
- ⑮衣生活品 ニッケショールーム
Nikke Showroom
元町通三丁目
(331) 0 9 0 1
3-motomachi
- ⑯紳士服 神戸テラー
Kobe Tailor
阪急西口・西
(331) 2 8 1 7
Hankyu West Exit
- ⑰紳士服飾 ウネ
Men's Shop Une
元町通一丁目
(331) 3 1 1 2
1-motomachi
- ⑱紳士シャツ 大和屋シヤツ
Yamatoya Shirt
センター街
(331) 6 9 5 6
國際店(251)0220

*婦人洋装・洋品 Ladie's Shop

- ⑲帽子 マキシ
Maxim
トアロード
(331) 6 7 1 1
Tor Road
- ⑳服飾雑貨 エスターニュートン
Esther Newton
トアロード
(331) 1 8 1 8
Tor Road
- ㉑洋品 スギヤ
Sugiya
トアロード
(331) 3 4 3 6
Tor Road
- ㉒ハンドバック シラサ
Shirasa
元町通二丁目
(331) 0 8 1 3
2-motomachi
- ベビー用品 ファミリア
Familiar
元町1丁目39555
トアロードセンター街角
- ㉓洋傘 オカダ
Okada
元町通二丁目
(331) 0 0 5 1
3-motomachi

- ㉔洋装 Masuya スヤ
Masuya スヤ
元町一丁目
(321) 2 7 8 1
3-motomachi
- ㉕婦人服飾 ベニヤ ニヤ
Beniya ニヤ
センター街・さんだわん
(391) 5528-9・(391) 1204
- ㉖婦人・紳士服 セリザワ
Serizawa セリザワ
センター街・大丸前
(391) 4 6 2 4
Center-Gai
- ㉗毛皮 ベニー毛皮店
Bennie Furrier (Furs) ベニー毛皮店
國際会館一階
(221) 3 3 2 7
Kobe International House
- ㉘高級婦人服地 コマツヤ
Komatuya コマツヤ
センター街・さんプラザ
(331) 1833・(331) 0607
- ㉙お仕立て 三愛苑
San-ai 三愛苑
さんプラザ
(391) 6 8 6 1
前
- ㉚オートクチュール装 Soen
Soen
大丸前
(331) 7 5 7 0

*装身具・服飾品 Accessary・Dress

- ㉛ベッ甲 太田ベッ甲
Ota Co. (Tortoise-shell ware) 太田ベッ甲
元町通一丁目
(331) 6 1 9 5
1-motomachi
- ㉜ハンドバック イクシマヤ
Ikushimaya イクシマヤ
元町通一丁目
(331) 2 4 1 5
1-motomachi
- ㉝アクセサリー 芸夢
Geimu 芸夢
トアロード
(331) 5 3 9 3
Tor Road
- ㉞婦人・紳士靴 クロス靴店
Cross Shoes クロス靴店
トアロード
(391) 1 7 8 1 (代)
- ㉟婦人・紳士靴 ヨシオカ
Yoshioka Shoes ヨシオカ
大丸前
(331) 5 1 9 0
In front of Daimaru

*和装 Kimono, Geta

- ㊱呉服 ちゃんがり屋
Chingaraya ちゃんがり屋
センター街
(331) 8 8 3 6
Center-Gai
- ㊲呉服 みよしや
Miyosiya みよしや
大丸前
(331) 3 3 8 8
In front of Daimaru
- ㊳衣裳 中川衣裳店
Nakagawa 中川衣裳店
センター街
(331) 7524・5855
Center-Gai
- ㊴衣裳 つるや衣裳店
Turuya つるや衣裳店
大丸前
(331) 0 3 6 0
In front of Daimaru

*美容 Beauty Shop

- ㊵美容 ブルーあきら
Blue Akira ブルーあきら
北野町3(221)9080
三宮本通り(391)4461
- ㊶美容 美容室エリザベス
Elizabeth Beauty Shop 美容室エリザベス
三宮神社前
(331) 4 9 1 7

*美術・工芸品 Art

- ㊷美術 元町画廊・若木屋
Motomachi Gallery 元町画廊・若木屋
元町通一丁目
(331) 2 3 5 9
1-motomachi
- ㊸画材・額縁 末積製額
Suezumi 末積製額
トアロード
(331) 1 3 0 9
Tor Road
- ㊹工芸 磯川工芸店
Isokawa 磯川工芸店
トアロード
(331) 3 3 9 8
Tor Road
- ㊺美術陶磁器 淡洲堂
Tanshudo 淡洲堂
センター街
(331) 1 7 7 0
Center-Gai
- ㊻新古美術 播新
Harishin 播新
元町通三丁目
(331) 2 5 1 6
3-motomachi

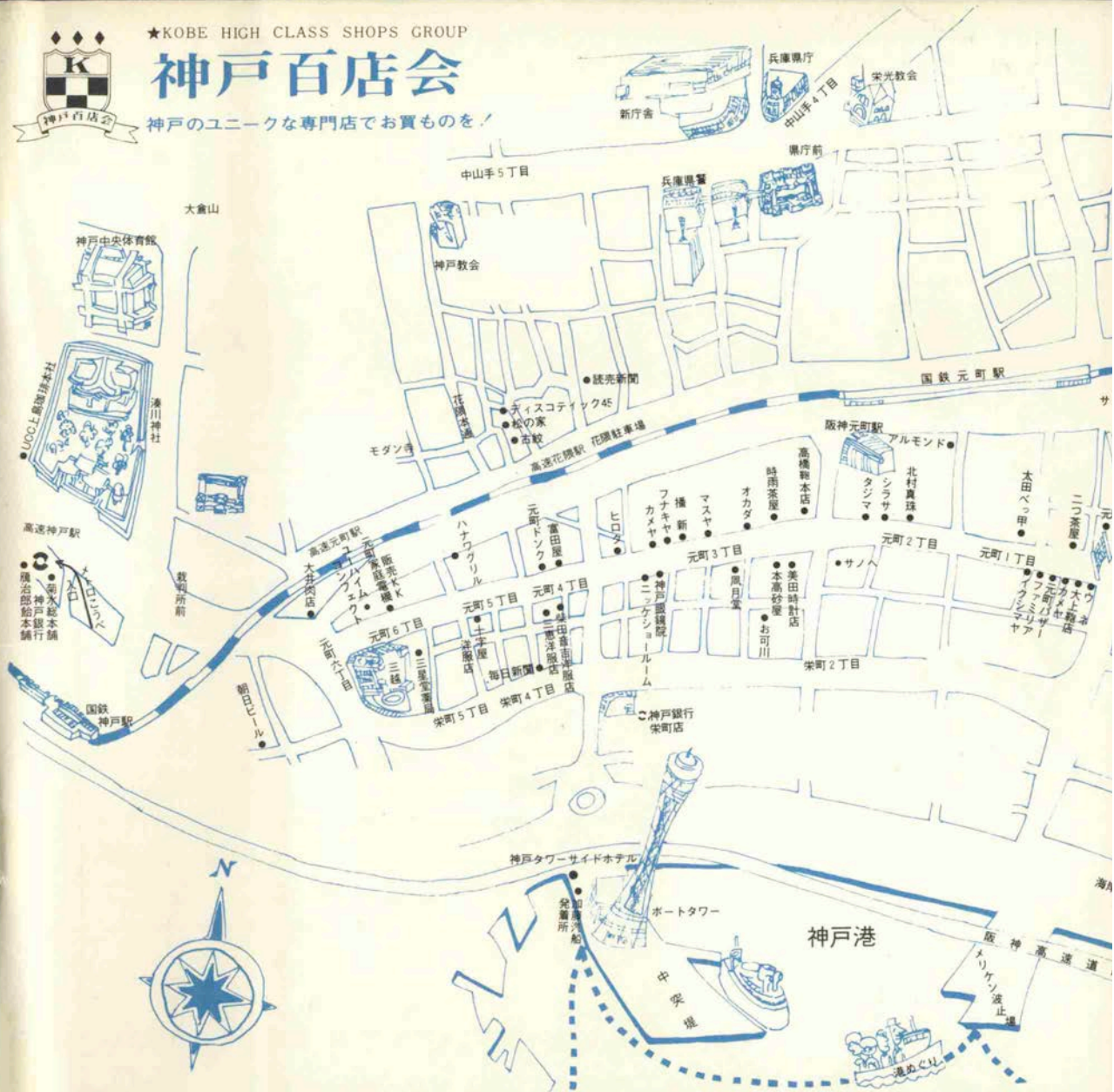
*家具 家庭・文化用品 Furniture・Family

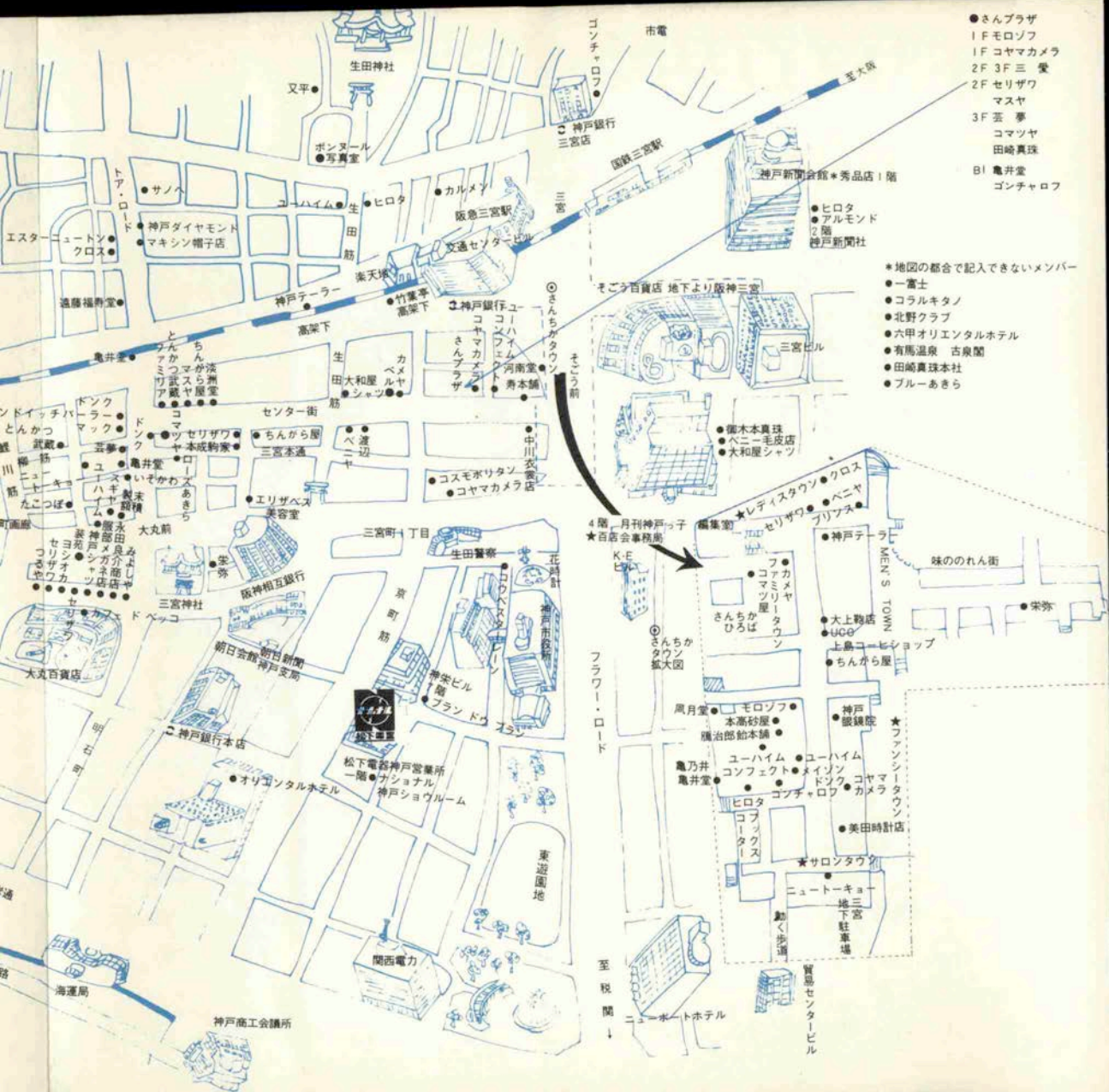
- ㊼家具 永田良介商店
Nagata Ryosuke Shop 永田良介商店
大丸前
(391) 3 7 3 7-9
In front of Daimaru
- ㊽玩具 カメヤ
Kameya Toy Store カメヤ
元町通三丁目
(331) 4969・0090
Center-Gai
3-motomachi

★KOBE HIGH CLASS SHOPS GROUP

神戸百店会

神戸のユニークな専門店でお買ものを！





A HAPPY NEW YEAR



設計施工/ 神戸日建

喫茶・レストラン



バロン

神戸三宮サンブラザ地下

TEL 078-391-1758

**KOBE
NIKKEN**

繁栄する店づくり

(株)神戸日建

建築設計施工 店舗改造

神戸市灘区御幸通3丁目1

PHONE 251-3525(代)



バロンの店内

業界最大の規模を誇る喫茶経営のコンサルタント



コーヒーを飲めば
私の心が旅をする
この味をほめた
外国の友だちを思い出す
コーヒーを飲めば
私のゆめがひろがる
このかわり ナボレオンも
知ってたかも知れないゾ！
コーヒーを飲めば
うたをうたいたくなる
戸口でベルを鳴らすのは
きのう会った美しいあの人が？



王者の風格ヨーロッパの味

チェスマイトコーヒー

ブルーマウンテン・コロンビア・ブラジル・キリマンジェロ
モカ・アメリカンロースト・フレンチロースト
7種の香りを揃えたチェスマイトコーヒーは
ベテランのコーヒーブレンドが あなたに代って調製したもの
お手軽に 世界のコーヒーが楽しめます

UCC®
コーヒー



世界を結ぶ珈琲
食品の総合商社

UESHIMA COFFEE

上島珈琲本社

総本社：神戸市生田区多聞通5 神戸駅前 ☎神戸 078-341-3606 代
支社：東京・名古屋・金沢・大阪・広島・福岡 支店：全国主要都市55カ所

昭和四十七年二月二十日 発行所／神戸市東灘区八幡通五丁目九十六番市役所前交差点ビル四階丁E1室 ☎078-341-3606
第三種郵便物認可 昭和四十七年一月一日発行 毎月一回一日発行 上島珈琲株式会社
編集発行：小島謙夫（昭和32年）