

# 神戸のうまいもんとドリンキング

## ★日本料理

- 阿なご寿司 青 辰  
神戸市生田区元町通 3-184  
TEL 331-3435
- 讃岐名代うどん あこや亭  
神戸市生田区旗塚通 7-5 TEL 231-6300  
トアロード店 TEL 391-2538
- 和食 くれない  
神戸市生田区中山手通 1-1-111  
KCBビル 2F TEL 331-0494
- かつばう 古 紋  
神戸市生田区花陽町 45  
TEL 341-0240
- 鍋もの・おむすび 悟 味 西  
お茶漬・おはた 神戸市生田区北長狭通 1の20 TEL 331-3848  
三宮さんちかタウン TEL 391-5319
- お茶漬・おむすび 鍋 も の ふ る 里  
神戸市生田区北長狭通 2の1  
TEL 331-5535
- たこ焼 たちばな  
三宮センター街(旧柳筋) TEL 331-0572
- 和風料理 楽 樹  
神戸市生田区下山手通 3丁目41  
トアロード西筋淡路交差入る TEL 391-8649
- 料亭 大 し ま  
生田区熊内町 6丁目39の6  
TEL 221-1360・1945
- 割烹 喜 久 重  
生田区元町通 2丁目82  
TEL 331-1915・391-3385

## ★西洋料理

- レストラン アポロン  
神戸市生田区八幡通 5丁目6  
TEL 251-7621
- レストラン 川〈あらかわ〉  
神戸市生田区中山手 2-9  
TEL 221-8547・231-3315
- 純フランス料理 エスカルゴ  
神戸市生田区三宮町 1-22  
三宮センター街裏 TEL 331-5034
- メンバーズクラブ レストラン ルカ・カルトン  
生田区北野町 3-67-2  
TEL 241-4321-4
- ステーキハウス れんが亭  
神戸市生田区下山手通 2丁目34  
TEL 331-7168

- レストラン 男爵  
神戸市生田区中山手 1-18  
山手第一ビル 1F TEL 241-0778
- maison de fashion 花屋敷  
三宮フラワーロード市役所前  
TEL 251-2109
- 鉄板グリル きゃんどる  
神戸市生田区北長狭通 2-22  
TEL 331-1183
- レストラン キングスアームス  
神戸市生田区磯辺通 4-61  
TEL 221-3774
- グリル ケーパーズ  
東店 生田東門筋 TEL 391-0159  
西店 農業会館西下 TEL 391-3212
- レストラン ムーンライト  
三宮・生田新道  
TEL 331-9554
- 洋風割烹 和蘭陀屋  
三宮相互タクシー北入  
TEL 321-0230
- グリル・鉄板焼 月  
神戸市生田区北長狭通 1-24  
生田神社前 TEL 33-2509
- ビーフステーキ 則 竹  
トアロード ミズキビル 1F  
TEL 331-9580
- イタリア料理 ドンナロイヤ  
神戸市生田区明石町 32  
明海ビル地階 TEL 331-7158
- レストラン ハイウェイ  
神戸市生田区下山手 2-20  
TEL 331-7622
- ピッツアハウス ピノッキオ  
神戸市生田区中山手 2-101  
TEL 331-3545
- レストラン フック東店  
神戸市生田区栄町 1-5-3  
TEL 321-3207
- ティー レストラン 那 寿  
三宮トアロード  
TEL 391-1873
- レストラン ミリオナークラブ  
生田区山本通 2丁目50の2  
レストラン 231-9393-5  
メンバーズ 221-1162

- レストラン・ド・ポルドー  
生田新道浜側中央KCBビルB1F  
TEL 331-3575
- ★喫茶  
フオーク ローストシティ  
ウエスタン 神戸市生田区三宮町 3丁目22  
TEL 331-3770
- 宮水の にしむら珈琲店  
コーヒー 中山手店・神戸市生田区中山手通 1丁目70  
TEL 221-1872・231-9524  
センター街店・神戸市生田区三宮町 2丁目35  
TEL 391-0669
- modern Jazz さりげなく  
& Coffee 生田区北長狭 2-22 TEL 331-9762
- カフェ・スポット サンフラワー  
神戸市生田区・花時計地下  
TEL 331-7794
- ★CLUB & BAR  
くらぶ 阿以子  
神戸市生田区中山手 2丁目89  
TEL 331-6069
- club 飛鳥  
神戸市生田区中山手 1丁目117  
TEL 331-7627
- club S〈エス〉  
神戸市生田区下山手通 2丁目6  
TEL 331-2406・331-8993
- エドワーズ倶楽部  
神戸市生田区北長狭通 1丁目28  
ホワイトローズビル 5・6F 生田新道 TEL 391-3300
- club 小万  
神戸市生田区東門筋中島ビル 3F  
TEL 391-0638・4386
- club さち  
神戸市生田区中山手通 2丁目75  
TEL 331-7120
- クラブ ジャルダン  
神戸市生田区中山手通 1丁目111  
TEL 331-8589
- club ルイス  
神戸市生田区下山手通 2丁目29  
コーベビル地下 TEL 391-5065
- クラブ 鈴  
生田区中山手 1丁目111 TEL 331-2403

- club なぎさ  
神戸市生田区中山手通 1丁目111 TEL 331-8626
- club 落〈ふき〉  
神戸市生田区下山手通 2丁目 TEL 391-1515
- くらぶ ーげん  
神戸市生田区中山手通 1-1-111  
TEL 331-8593
- club Moon Light  
B A R 神戸市生田区北長狭通 1丁目24  
TEL 331-0886・391-2696
- クラブ るらん  
神戸市生田区北長狭通 1丁目53 TEL 331-2854
- クラブ ヤングベル  
神戸市生田区中山手通 2丁目89  
光ビル1階 TEL 331-3052

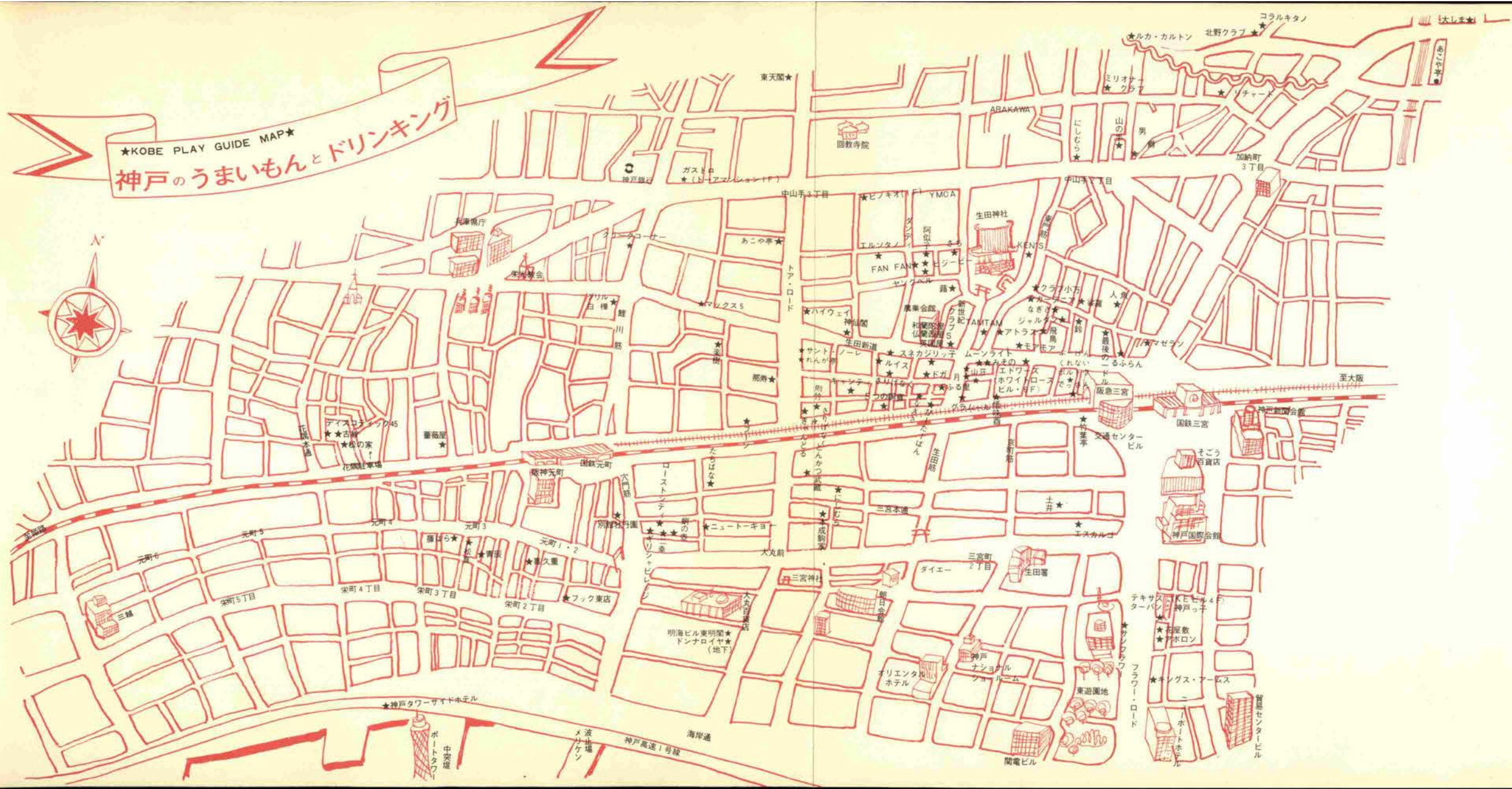
## ★STAND & SNACK

- スタンド 英国屋  
生田区下山手通 2-6 相互タクシー横  
TEL 331-1100・331-6600
- スナック エルソタノ  
神戸市生田区下山手通 TEL 331-6620
- スタンド 人魚  
生田区中山手 1-240 TEL 331-3756
- スタンド グラムール  
生田筋岸ビル地階 TEL 331-4637
- おとぎの国 びーたーばん  
神戸市生田区北長狭通 2丁目1  
金剛山南角 TEL 321-1380
- night house リチャード  
神戸市生田区山本通 1丁目9  
小寺マンション1F TEL 241-3041
- スタンド さりげなく  
生田区下山手通 2丁目31  
生田筋上高地西入る TEL 331-3714
- グラタン小屋 5つの銅貨  
神戸市生田区北長狭通 2-14  
金剛山西入る TEL 391-1438
- スナック ビジービー  
神戸市生田区中山手 2丁目  
TEL 391-4582
- 洋酒 肆 仏蘭西屋  
三宮生田新道相互タクシー北入る  
TEL 321-0260
- ドリンク 薔薇屋  
スナック 生田区北長狭通 5丁目19-4  
TEL 351-4311

- 洋酒の店 キャンテイ  
神戸市生田区北長狭通 2丁目3  
TEL 391-3060・391-3010
- DRINK SNACK スネカジリっ子  
神戸市生田区下山手通 2丁目  
水鏡ビルB1 TEL 391-8708
- Stand&Snack ティー&ドリンク サントノーレ  
生田区下山手通 2丁目トア・ロード  
TEL 391-3822
- 素舌洞 でっさん  
神戸市生田区北長狭通 1丁目258  
三宮映画山入る TEL 331-6778
- STAND アトラス  
生田区中山手通 1丁目95  
TEL 331-5433
- STAND FANFAN  
神戸市生田区下山手通 2丁目29  
TEL 391-1410
- スナック GASTRO  
神戸市生田区中山手通 3-20  
トアマンション TEL 231-0723
- スタンド クラブ・ガーデニア  
神戸市生田区中山手通 1丁目115  
東門筋中島ビル 2F TEL 391-3329
- SNACK 山の手  
神戸市生田区中山手通 1丁目  
ソネビル1F TEL 221-3637
- 淳子の店 娑 (SARA) 羅  
生田区中山手 1丁目91  
TEL 391-1647
- スナック ダンディ  
神戸市生田区・農業会館西筋上ル  
天野ビル 2F TEL 331-6450
- SNACK B A R マゼラン  
神戸市生田区加納町 4丁目1  
TEL 391-2366
- snack MORE MORE  
神戸市生田区中山手通 1丁目107  
TEL 331-4728
- スナック 山 荘  
神戸市生田区北長狭通 1丁目22  
TEL 391-5823
- PIZZA & Snack マックス5  
神戸市生田区下山手通 3丁目16三福ビル 2F  
TEL 391-8959



★KOBÉ PLAY GUIDE MAP★  
神戸のうまいもん＆ドリンキング





# Merry Christmas

## 盗賊の館

でんわ 321・1548



年内無休

星づく夜のKOBЕで  
チャーミングなクリスマス  
をすごしてみませんか？



SNACK

jun

生田区中山手1丁目91-73

TEL 331-2361

クタイの

元町バザー

神戸・元町1丁目

TEL(331) 1401

(331) 7031

東京  東急百貨店

渋谷本店／日本橋店



club

ルイス

生田区下山手通2-25

コウベビル地下

TEL 391-5065



MERRY  
CHRISTMA



DRINK & SNACK  
スネカジリッ子

中山手通2丁目13  
永晃ビル地下  
TEL 391-8708



神戸市生田区中山手3-20  
東亜マンション1F  
TEL 231-0723



スタンド

千景

生田区中山手通2丁目75  
生田神社西門伊藤ビル3F  
TEL 331-9592

Stand & Snack

山莊

三宮生田筋  
ヒロタ横入ル  
TEL 391-5823





COFFEE SHOP

**Shachi**  
**シャチ**

生田区元町通1丁目62

TEL 321-1739



SNACK & COFFEE

**ぴいぷる**

生田区北長狹通

3丁目5番地

TEL 391-5848

# KOBE DRINKING GUIDE

**マザーグース**

生田区北長狹通1-41

チェリービル3F

TEL 331-9970



**K**  
**BLACK**

生田区下山手1丁目

ゼウスタウンビル地下

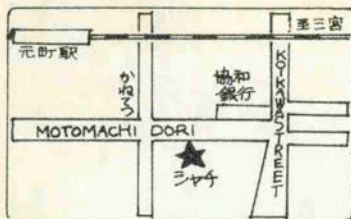
TEL 078-331-1246



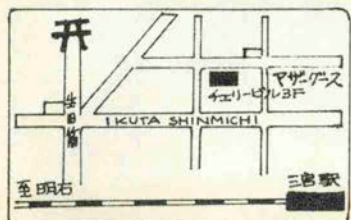
★元町 1 丁目を入ってすぐ海側にある喫茶店 シャチは、広いスペースでゆったりくつろげるのが 1 番の魅力。コーヒーがおいしいのも評判である。シャチという名にふさわしい熊本城の実寸大のしゃちほこが奥のメインに悠々と飾られている。城の写真パネルが店のやや日本的な雰囲気イメージづけているようだ。

商社のサラリーマンや近所の店の人々が昼休みのひとときを過したり商談に利用する場合も多い。又、ボリュームがある ハムエッグランチ (250 円) は、ホットドックとハムエッグとスパゲティの盛り合わせで軽い昼食に好評。ぜんざい (200 円) も冬場の味自慢。

コーヒー・紅茶 120 円、営業時間 A.M. 9:00~P.M. 8:30 まで  
シャチチェーン・神戸銀行店 TEL 331-8101(内線612)  
三宮店 TEL 391-3964、貿易センタービル店 TEL 251-2410  
大丸店 TEL 331-8121(内線589) 大阪店 068-31-1881(内線213)  
本社 221-0161・0162



シャチ



マザーグース・

★マザーグースっていうのは“母さんがちょう”っていう意味でアメリカの代表的な童謡の名前。そんなちょっとユーモラスな店がこのマザーグース。洋酒ボックスは黒罎のカウンターの奥の粋なものでこの店のメインポイントでもある。口の悪いお客さんに言わせると中国の棺おけ、となるそうで、若いママの佐川啓子さんは、もうむちゃくちゃ言われますねん、と何を言われてもへっちゃらと明るく笑っている。

誰れからも好かれるのは、あけっぴらげで気安くボンボン喋れるママの持前のよう。気軽にロレスアレキサンドリアのジャズが聞けるし、バーボンウィスキーが飲めるのもいい。

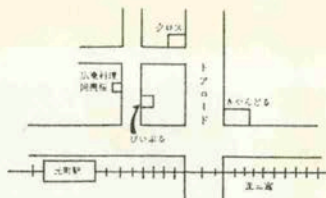
家庭的で若い方々でも大人ばいムードを楽しめる所だ。

オールド水割 400 円、ビール 300 円、1 品料理 300 円、  
ロールキャベツ 500 円、ズッパ 400 円

営業時間 P.M. 6:00~A.M. 12:00 まで、第 2・4 日曜休み

★おしゃれな店が並ぶトアロードの横道をちょっと入ってみると明るい黄やオレンジや緑のイメージの喫茶店を発見する。白の小さいテーブルと 2 人がけのいすがかわいい。この店には、内気でかわいいルミちゃん、と、ちょっとどっしり気味のマスター黒ちゃんこと黒崎さんがいる。店のインテリアはかなり凝っているけれど、その他は本当にのんびり気軽に雑誌をみながらコーヒー飲んだり、ボーリングの話をしたりとくつろげる店である。昼過ぎに行くと窓からの光線がオレンジのカーテンから透けてみどりのじゅうたんに写って、とてもハッピーな気持ちに浸れると思われる。テーブルの上の投げ入れの白いマーガレットが女の子好みのこの店の特徴をびったり現わしていた。夜はスナックにもなる。コーヒー・紅茶 100 円、ホットレモン 150 円、カレーライス 180 円、スパゲッティ 180 円、サンドウィッチ 250 円

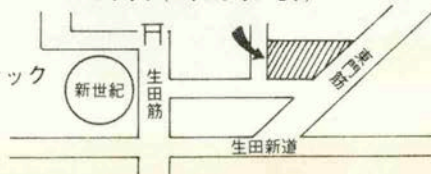
営業時間 A.M. 9:00~A.M. 2:00 年中無休



びいぶる

# KOBE DRINKING GUIDE

K-ブラック (ゼウスタウン地下)



K-ブラック

★東門筋を少し北に上った左側にゼウスタウンビルがある。このビルの西側の階段をトン、トン、トンと降った突き当りにあるのがこの“K-BLACK”だ。シックで洒落たムーアの店内にはピカソや津高和一画伯の絵、それに古代エジプトの壁画が並んでおり、庶民的な雰囲気の中に落着いた気品をそえている。ママの市来慶子さんと妹の久美子さんの意気の合った姉妹コンビの暖かい雰囲気が部屋のすみずみまであふれており、安心してお酒を楽しめる、とある常連ファンの評。なお第 2 回「ブラック会」のゴルフコンペが 12 月 2 日 (木)、茨木ントリー倶楽部でありますのでふるってご参加下さい。

水割 400 円、ビール 300 円

午後 5 時から午前零時まで営業、日曜・祭日休み

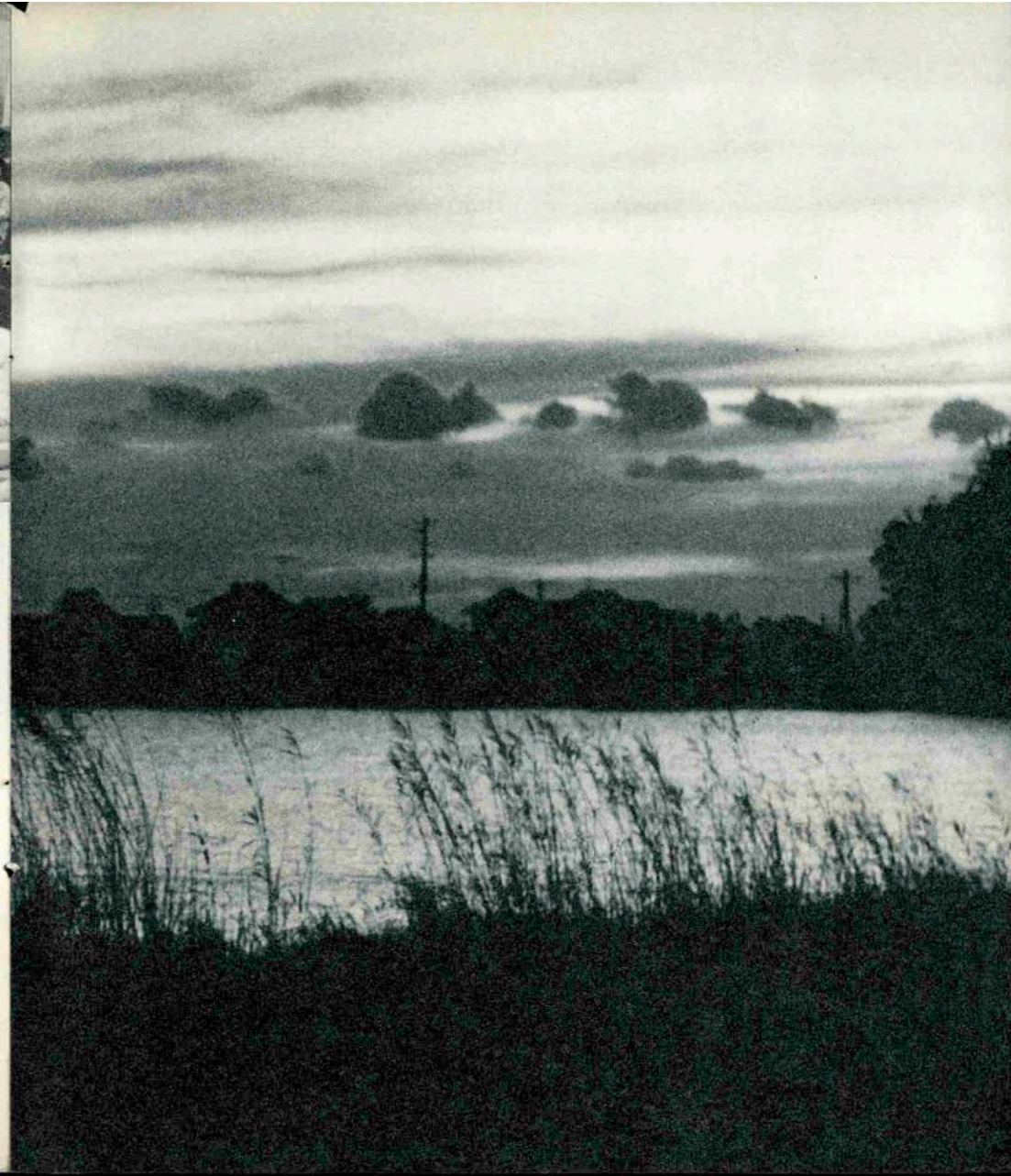


■ 神戸散策

# 暮色

〈北神戸にて〉

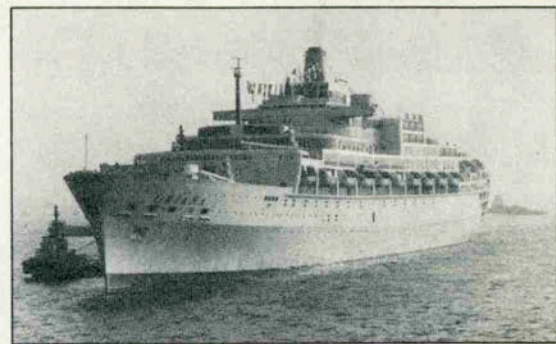
カメラ・緒方しげを











# 海船港

七年ぶりのオリアナ号  
 ・英国豪華客船(四二・〇〇〇トン)

ゴールデンカウテルの見えるデッキでハイさん





快晴の朝八時。きらめく波の光をわけてボートターミナルに向って入港するオリアナ号。黄色い煙突から響く一声に、張りつめた空気が破れて神戸の町々へ山へと伝わる。白い左舷に点々と乗客の姿が見えて、岸壁に近づくとつれて色どり鮮やかな点が増して行く。手をうち振る姿。紅い制服に身を包んだ消防署音楽隊の奏でるマーチ、神戸クイーンの振袖の出迎える姿。

この朝の入港の序曲の厳をかき、清々しさは、眠けをふとばす。神戸の人々、早起きして一度は見えておきさないよとすすめたい気持。

七年ぶりの英国観光船オリアナ号（四二、〇〇〇トン）は、翌々日に入港するおなじみのキャンペラ号とは姉妹船のP&Oの船。キャンペラのモダーンさにくらべて、クラシックなインテリアだが、その広がりと落ちつきに、オリアナ号でないというファンも多く、横浜から日本の船キチが沢山乗りこんでいる。こんどはまたいつ入港するかわからないそうだから無理もない。

キャプテンとバセンジャー代表に、クイーン神戸からのブレゼントがあり、恒例の交歓風景が始まる。

その中でテキパキと進行係を受けもち、にこやかに応待するミス・アン・キャロリン。紺のワンピースに身を包んだチャールミングなシップホステスである。

——どんな仕事をするんですか？

「バセンジャー（乗客）の皆さんが、船で楽しく過せるために、夜になるとパーティーやゲームが色々開かれます

例えば、オリエンタルナイトとかコンチネンタルナイト、フレンチナイト、ハワイアンナイトなど、その国々の装いで皆さんパーティーに参加してもらうわけです。その時わたしたちは、エンターティナー・オフィサーと二人のホステスで、三つのバンドと女性シンガー、うらない師（女性）などのエンターティナーメンバーと、ショーを開くのですよ」

——一番苦労するのは？

「ショーを何とか成功させることと、お客さんがバラバラになって、つまらなくしている人をそれぞれ紹介したり……。日本のホステスと大変ちがうでしょう」といってイタズラっぽく笑う。彼女の華麗な経歴には驚いた。

大学を出て四年間はエアホステス、次が官庁、そして新聞記者、インターコンチネンタルホテルで一年間働き、現在のシップホステス。最初アイベリア号に三カ月乗船して、今度のオリアナ号だという。趣味もダンス・シン・グ（ソシヤルもゴーゴーもOK）スケーティング（スキー・水上スキー）写真など巾が広い。アンがホステスとしてチャールミングになる要素はたっぷりそなえているわけだ。「これはシックレットだけど、アイベリア号で知り合ったシーマンと、オリアナが香港へついたとき結婚するの」と、こっそりささやいて、嬉しそうだった。

次に出合ったのはJ・H・バーイさん。彼はオリアナの六百人のクルーズと千五百〜二千人の乗客のすべてに眼をゆきとどかせるチーフパーサー。つまりホテルのト







振袖姿のクイーン神戸をスナップする乗客 クイーン神戸にプレゼントされてキャプテンにつこり

ツブマネージャーだ。堂々たる体格に愛嬌のある頬つぺの奴さんひげ。オリアナ号の特色を聞くと

「P & Oの船会社の持ち船で最高に速く二七・五ノットもでるんです。この船の尖端に金の雄鶏が飾ってあるでしょう。ストラツアード号、ヒマラヤ号、キャンベラ号、オリアナ号の順で一番早い船にのせて、一九六〇年からずっとオリアナ号ですよ。特にこの船はお客さん用の集合部屋が大きくアットホームにくつろげるのがいいとよくいわれますね。」

——オリアナには船の先に破損箇所があるそうだけど？「そうー、三年前にパナマを通るときカナル(運河)のそこにぶつかってこの部屋ぐらいの大きさのス

クリューの釘が一本抜けてね。とたんに二七・五ノットが、一四・五ノットになってしまつて(笑) たった一本の釘でね」

一九六一年に建造されたこの船は、イギリスで戦後造つた中で一番大きいそうだ。ケントのプリンセス・アレクサドラが、進水式のテープカットをされ、姫の美しい肖像面が船内に飾られている。

「最近の造船は科学技術が進んで、小さな船だと問題ないけれど、大きな船で速力が早くなると、処女航海は非常に神経を使うし、問題がある。嵐にあつて窓が割れたり、なかなかスムーズに行かないですね。」



すてきなホステス・ミス・アン・キャロリン

——チーフパーサーとして気をつかわれる点は？

「朝何ごともなくて無事だと思つてると、昼からとんでもないことが起るので、いつもハブニングにドキドキしてる(笑) つい最近オーストラリアから乗船した夫婦はパスポートなんていらなと思って乗ってしまった(笑) 日本についた時、そんなもの持つてないよ、あわてたのはこっち、横浜から大使館やあちこち何十軒もタクシードで飛び廻つて二日間フイ。二人は澄ましたものでね(笑) また香港でも同じ苦労を私がしなきゃならない」

桜の季節の日本が一番好きだというパーサー・パーイーも、優雅な船旅の裏方さんとしての苦労は多いようだ。



和風スタンド 狐狸庵

伝統の造りと新しい和風造り



故郷の安らぎと白木の香

architural design & decoration



丸和建築デザインルーム

神戸市生田区北長狭通 5 丁目22-2

T E L (078) (341) 5380・5538・5539



夜がながい冬場はご家族でなべもの料理を  
かこんで楽しい時をお過ごし下さい。

★とにかく遠慮はせずに  
ダイナミックに食べよう！

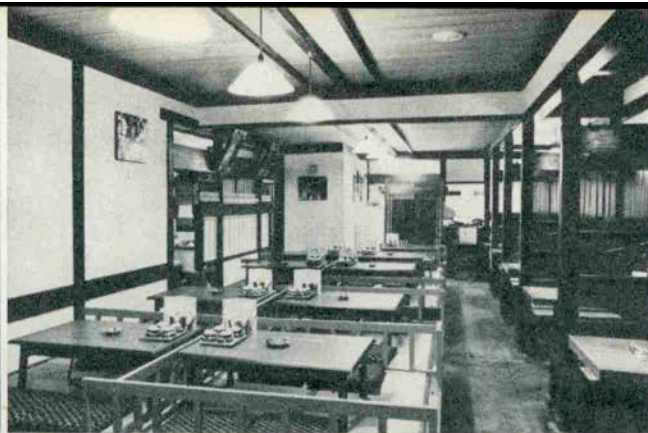
悟味酒

阪急西口本店 331-3848

PM 5:00 - AM 0:30

阪急西口2階鍋もの炉ばた 321-3220

PM 5:00 - AM 0:30



★ちゃんこ鍋で  
モリモリ力を

悟味酒

さんちか悟味西ちゃんこ場 391-5319

AM 11:30 - PM 9:30



★若くて気のいい板前さんと  
陽気な言葉をかわしながら  
楽しく味わって下さい。

カウンターお食事処  
悟味酒姉妹店

ふる里

神戸三宮生田筋(生田神社前)

TEL 331-5535

営業時間 PM 5:00 - AM 1:00





# 神戸百貨会

Kobe High Class Shop Group

## \*宝飾品 Jewel・Pearls

- ①宝飾 御木本真珠店 国際会館1階  
Mikimoto Pearls (221) 0 0 6 2  
International House  
②宝飾 田崎真珠店 きんプラザ3F  
Tasaki Pearls (391) 4 0 8 5  
③宝飾 北村真珠店 元町通二丁目  
Kitamura Pearls (331) 0 0 7 2  
2-motomachi  
④宝飾 タジマジュエル 元町通二丁目  
Tajima Jewel (331) 5 7 6 1  
2-motomachi  
⑤時計と宝石 美田時計店 元町通三丁目  
Mita Watch Shop (331) 1 7 9 8  
⑥宝飾 神戸ダイヤモンド トアロード  
Kobe Diamond (331) 2 3 9 7  
Tor Road

## \*紳士洋服・洋品 Tailor & Men's Shop

- ⑦紳士服 柴田音吉洋服店 元町通四丁目  
Tailor Sibata (341) 0 6 9 3  
4-motomachi  
⑧ネクタイ 元町バザー 元町通一丁目  
Motomachi Bazaar (331) 1 4 0 1  
1-motomachi  
⑨紳士服 三恵洋服店 元町通四丁目  
Tailor Mituei (341) 7 2 9 0  
4-motomachi  
⑩男子洋品 フナキヤ 元町通三丁目  
Funakiya (321) 0 3 5 6  
3-motomachi  
⑪紳士服 十字屋洋服店 元町通五丁目  
Tailor Jujiya (341) 2 9 3 8  
5-motomachi  
⑫洋品雑貨 サノヘ 元町通四丁目  
Sanohe (331) 4 7 0 7  
2-motomachi  
⑬ワイシャツ 神戸シャツ 大丸前  
Kobe Shirt (331) 2 1 6 8  
In front of Daimaru  
⑭紳士服 洋服の粹 辺 元町通一丁目  
Watanabe (331) 1 6 5 0  
Center-Gai  
⑮衣生活品 ニッケショールーム 元町通三丁目  
Nikke Showroom (331) 0 9 0 1  
3-motomachi  
⑯紳士服 神戸テーラー 阪急西口・西  
Kobe Tailor (331) 2 8 1 7  
Hankyu west Exit  
⑰紳士服飾 ウメンズショップ 元町通一丁目  
Men's Shop Une (331) 3 1 1 2  
1-motomachi  
⑱紳士シャツ 大和屋シャツ 元町通三丁目  
Yamatoya Shirt (331) 6 9 5 6  
国際会館(251)0220

## \*婦人洋装・洋品 Ladie's Shop

- ⑲帽子 マキシム トアロード  
Maxim (331) 6 7 1 1  
Tor Road  
⑳服飾雑貨 エスターニュートン トアロード  
Esther Newton (331) 1 8 1 8  
トアロード  
㉑洋品 スギヤ 元町通三丁目  
Sugiya (331) 3 4 3 6  
Tor Road  
㉒ハンドバッグ シラサ 元町通二丁目  
Shirasa (331) 0 8 1 3  
2-motomachi  
ベビー用品 ファミリア 元町通三丁目  
Familiar (331) 3 7 9 9  
トアロードセンター街角  
㉓洋傘 オカダ 元町通三丁目  
Okada (331) 0 0 5 1  
3-motomachi

- ㉔洋装 Masuya ス 元町通一丁目  
Masuya (321) 2 7 8 1  
3-motomachi  
㉕婦人服飾 ベニヤ ニ センター街・大丸前  
Beniya (391) 4 6 2 4  
Center-Gai  
㉖婦人・紳士服 セリザワ 国際会館一階  
Serizawa (221) 3 3 2 7  
Kobe International House  
㉗毛皮 ベニーモ皮店 センター街・さんプラザ  
Bennie Furrier(Furs) (331) 1833・(331)0607  
KOMATUYA  
㉘高級婦人服地 お仕立て コマツ さんプラザ  
Komatsu (391) 6 8 6 1  
㉙婦人服飾 三愛 大丸前  
San-ai (331) 7 5 7 0

## \*装身具・服飾品 Accessory・Dress

- ㉚オートクチュール ソーン 元町通一丁目  
Soen (331) 5 1 9 5  
1-motomachi  
㉛ベッ甲 太田ベッ甲 元町通一丁目  
Ota Co. (Tortoise-shell ware) (331) 2 4 1 5  
1-motomachi  
㉜ハンドバック イクシマ 元町通一丁目  
Ikushimaya (331) 2 4 1 5  
1-motomachi  
㉝アクセサリー アクセサリー トアロード  
Geimu (331) 5 3 9 3  
Tor Road  
㉞婦人・紳士靴 クロス靴 元町通一丁目  
Cross Shoes (391) 1 8 1 (代)  
Tor Road  
㉟婦人・紳士靴 ヨシオカ 大丸前  
Yoshioka Shoes (331) 5 1 9 0  
In front of Daimaru

## \*和装 Kimono・Geta

- ㊱呉服 ちんがら屋 センター街  
Chingaraya (331) 8 3 3 6  
Center-Gai  
㊲呉服 みよしや 大丸前  
Miyoshiya (331) 3 3 8 8  
In front of Daimaru  
㊳衣裳 中川衣裳店 センター街  
Nakagawa (331) 7524・5855  
Center-Gai  
㊴衣裳 つるや衣裳店 大丸前  
Turuya (331) 0 3 6 0  
In front of Daimaru

## \*美容 Beauty Shop

- ㊵美容 ブルーあきら 北野町3(221)9080  
Blue Akiara (331) 2 3 5 9  
三宮本通り(331)4461  
㊶美容 ローズあきら 三宮神社前  
Rose Akiara (331) 4 9 1 7  
Elizabeth Beauty Shop

## \*美術・工芸品 Art

- ㊷美術 元町画廊・若木屋 元町通一丁目  
Motomachi Gallery (331) 2 3 5 9  
1-motomachi  
㊸画材・顔料 末積製額 トアロード  
Suezumi (331) 1 3 0 9  
Tor Road  
㊹工芸 磯川工芸店 トアロード  
Isokawa (331) 3 3 9 8  
Tor Road  
㊺美術陶磁器 淡洲堂 センター街  
Tanshudo (331) 1 7 7 0  
Center-Gai  
㊻新古美術 播新 元町通三丁目  
Harishin (331) 2 5 1 6  
3-motomachi

## \*家具 家庭・文化用品 Furniture・Family

- ㊼家具 永田良介商店 大丸前  
Nagata Ryosuke Shop (391) 3 3 7 9  
In front of Daimaru  
㊽玩具 カメヤ 元町通三丁目  
Kameya Toy Store (331) 4969・0090  
Center-Gai  
3-motomachi

- ㊾メガネ 神戸眼鏡院 The Kobe Optical Co., Ltd.  
Koyama Camera Shop センター街  
Tomitaya 富田屋 元町通四丁目  
Tomitaya (341) 7 2 7 6  
3-motomachi  
㊿カメラ コヤマカメラ 元町通一丁目  
Koyama Camera Shop (331) 3 9 6 2  
1-motomachi  
㊽儀式用品 大上靴店 元町通一丁目  
Tomitaya (331) 3 9 6 2  
1-motomachi  
㊾カバン タカハシ GOLF & BAG TAKAHASHI  
タカハシ GOLF & BAG TAKAHASHI (331) 1 7 2  
3-motomachi  
㊿ゴルフ用品 元町家庭電器販売 K K 元町通六丁目  
Motomachi Electric Co., Ltd. (351) 0 0 8 1 (代)  
6-motomachi  
㊽電器製品 三星堂薬局 元町通六丁目  
Sanseido Pharmacy (341) 0330・3355  
6-motomachi  
㊾メガネ 服部メガネ店 大丸前  
Hattori Optical Shop (331) 1 1 2 2  
In front of Daimaru  
㊿結納儀式用品 遠藤福寿堂 トア・ロード長田店  
Endo-Fukujudo (381) 1871・(251)2251-3  
Tor Road  
㊽写真スタジオ ボンヌール写真室 生田神社前  
Bonheur (331) 3668・7034

## \*ボーリング Bowling

- ㊽ボーリング 神戸スターレーン 市役所西側  
Kobe Starlane (391) 4 1 6 5  
West City Hall

## \*菓子・喫茶 Cake・Tea-room

- ㊽和洋菓子 鳳月堂 元町通三丁目  
Fugetsudo (391) 2 4 1 2-5  
3-motomachi  
㊾瓦煎餅 亀井堂本家 トアロード  
Kameido Honke (331) 1616・0001  
Tor Road  
㊿菓子 雁治郎飴本舗 多聞通橋公前  
Ganjiroame-Honpo (341) 1 2 4 2  
Tamon-Dori  
㊽洋菓子 ドンク センター街  
Donq (391) 5 4 8 1-3  
Center-Gai  
㊾チョコレート モロゾフ さんちかスイーツタウン  
Morozoff (391) 2 1 4 6  
生田神社前  
㊿ドイツ菓子 ユーハイム Ikuta Jinja Mae  
Juchheim's (331) 1 6 9 4  
元町通三丁目  
㊽洋菓子 ヒロタ Confectionery (331) 2 3 4 0  
3-motomachi  
㊾洋菓子 ユーハイムコンフェクト ニ宮センター街  
Uchihaim Confectionery (331) 2 4 2 1  
Center-Gai  
㊿和菓子 二つ茶屋 元町通一丁目  
Futatsuchaya (331) 0 7 5 5  
3-motomachi  
㊽菓子 本高砂屋 元町通三丁目  
Hon-Takasagaya (331) 7 3 6 7  
3-motomachi  
㊿フランス菓子 ベル 三宮センター街  
Bell (331) 0 0 2 1  
㊽瓦煎餅 河南堂 三宮聖山側  
Kanando (331) 1 0 6 1-3  
St. Sannomiya-north  
㊿チョコレート コスモポリタン 三宮京町筋  
Cosmopolitan (331) 1 2 1 1  
Kyomachi Street  
㊽瓦煎餅 菊水総本店 梅公社正門前角  
Kikusui Sohonten (351) 1 8 0 1 1 長  
In front of Nanko  
㊿喫茶 UCC上島コーヒショッップ さんちかタウン  
UCC (391) 5 6 7 7

## \*和洋料理 Eating House

- ㊽和・日本料理 竹葉亭 阪急三宮  
Chikuyotei (331) 1 1 2 0  
Sannomiya Hankyu  
㊾天婦羅 お可川 元町通三丁目  
Okagawa (331) 6 1 5 4  
3-motomachi  
㊿ふぐ料理 一富 漢川トンネル車  
Ichifuji (575) 5 5 6 6  
Ninatogawa  
㊽寿司 本成駒家 三宮本通り  
Hon-Narikomaya (331) 3 2 3 6  
Sannomiya hondori  
㊾とんかつ 武蔵 元町通一丁目  
Musasi (331) 3 7 7 1  
Center-Gai  
㊽スペイン料理 カルメン 阪急西口上  
Carmen (331) 2 2 5 1  
Hankyu west Exit  
㊾欧風料理 ハナワグリル 元町通五丁目  
Hanawa Grill (341) 6 9 4 2  
5-motomachi  
㊽ビヤ・ホール ニュー・トーキョー 生田柳筋  
New Tokyo (331) 1 4 2 2  
Ikuta Yanagi Street  
㊿海料理 時雨茶屋 元町通二丁目  
Shigure Jaya (331) 6070・(331)1060  
3-motomachi  
㊽軽料理 蛸の壺 大丸前・東横線北  
Takonotsubo (391) 1 0 3 3  
1-motomachi  
㊽レストラン コラルキタノ 北野クラブ階上  
Coral Kitano (331) 2 2 5 1  
1-Kitano-Chō  
㊿レストラン ブランドウブラン 京町7-7-1  
Blanc de Blanc (321) 1 4 5 5  
77-1 Kyomachi  
㊽ふぐ・天ぷら・寿司 栄弥 大丸前・三宮神社前  
Sakaeya (331) 5772・5674  
2-Sannomiya  
㊽寿司 又平 生田神社前  
Matahei (331) 3 3 5  
Ikuta Street  
㊿神戸肉 大井肉店 Ooi Beef Shop  
Ooi Beef Shop (351) 1 0 1 1 (代)  
7-motomachi

## \*クラブ・料亭 Night Club

- ㊽料亭 松の家 花  
Matsu no ya (371) 1 9 2 1-2  
Hanakuma  
㊿ナイトクラブ 北野クラブ 北野  
The Kitano Club (331) 2 5 1  
Kitano-Chō  
㊽クラブ ディスコティック45 花陽中央通り  
Hanakuma chuodori (371) 1 9 2 3  
Hanakuma chuodori

- ㊽ホテル 神戸オリエンタルホテル 京町8-1-1  
Oriental Hotel (331) 8 1 1 1  
25-Kyomachi  
㊿ホテル 六甲オリエンタルホテル 六甲山  
Rokko Oriental Hotel (891) 0 3 3 3-4  
Mt. Rokko  
㊽観光旅館 有馬温泉(東有馬)古泉閣 神戸  
Kosenkaku (078) 9041 0 7 3 1  
Arit-a  
㊿ホテル 神戸タワーサイドホテル 港通り(中突堤)  
Kobe Tower-Side Hotel (351) 2 1 5 1 (代)

## \*商社 Trading House

- ㊽ビール 朝日麦酒 K K 相模原  
Asahi Beer (341) 7 3 0 1  
Aioli-Chō  
㊿電化製品 ナショナル電化センター 京町  
National Electric Center (391) 8 0 1 1  
Kyomachi-Suji  
㊽銀行 神戸銀行 本店 生田区津花町  
Bank of Kobe (331) 3 0 1 1 代表  
Naniwa-Chō  
㊿珈琲・紅茶 直輸入 神戸駅前  
UCC上島珈琲本社 (341) 3 6 0 6

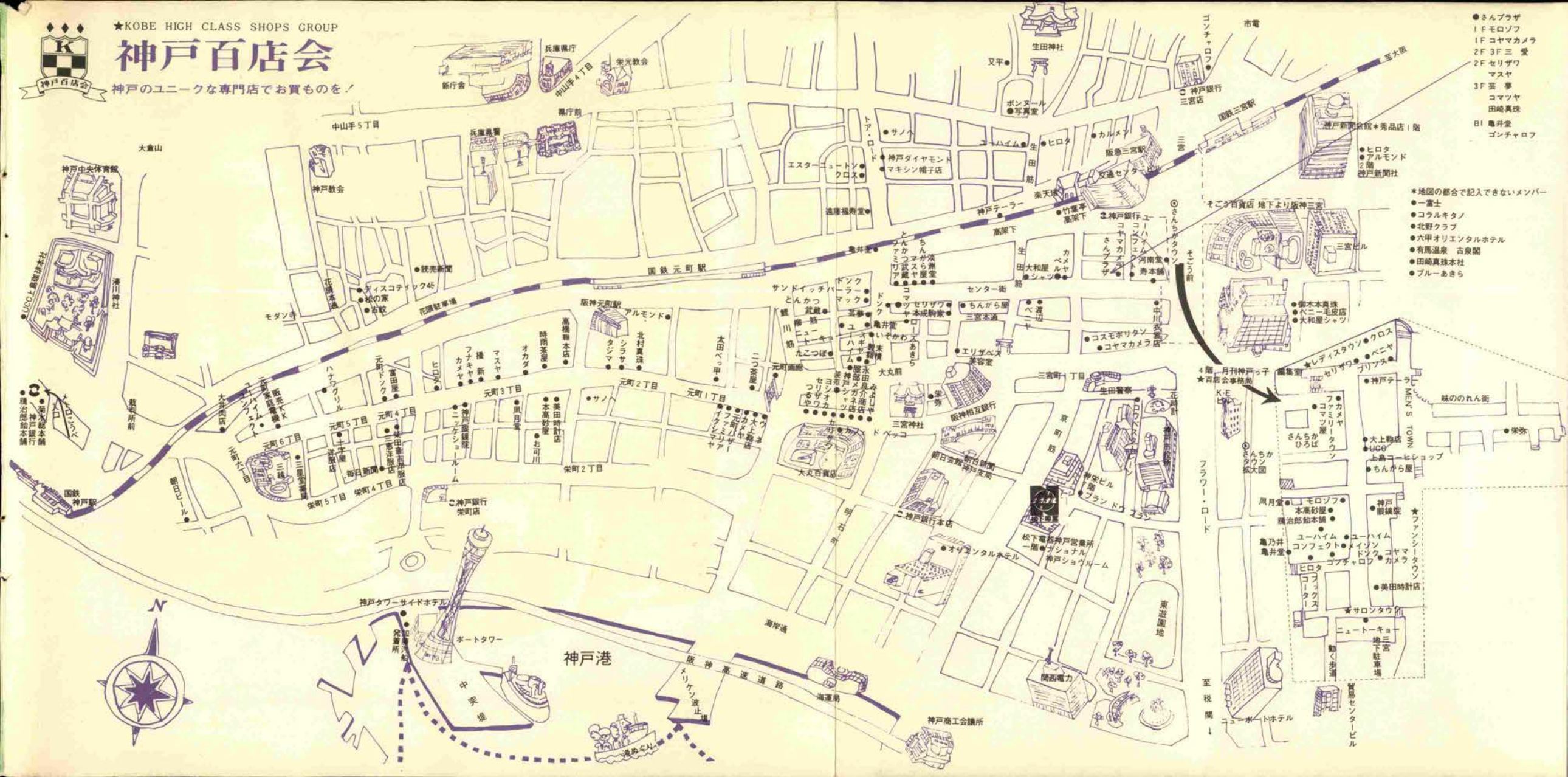




★KOBÉ HIGH CLASS SHOPS GROUP

# 神戸百店会

神戸のユニークな専門店でお買ものを！



- さんぶら
- 1F モロソフ
- 1F コヤマカメラ
- 2F 3F 三愛
- 2F セリザワ
- マスヤ
- 3F 三夢
- コマツヤ
- 田崎真珠
- BI 亀井堂
- ゴンチャロフ

\*地図の都合で記入できないメンバー

- 一富士
- コラルキタノ
- 北野クラブ
- 六甲オリエンタルホテル
- 有馬温泉 古泉閣
- 田崎真珠本社
- ブルーあきら

4階 月刊神戸子

★百貨会事務局

味ののれん街

★神戸テラ

★K-E

★サンカクン

★モロソフ

★本高砂屋

★風月堂

★ユーハイム

★コンフェクト

★ヒロタ

★ゴブチャロフ

★サロントウ

★ニューター

★地下三

★駐車場

★美田時計店

★サロントウ

★ニューター

★地下三

★駐車場

★美田時計店

★サロントウ

★ニューター

★地下三

★駐車場

★美田時計店

★サロントウ

★ニューター

★地下三

★駐車場

★美田時計店

★サロントウ

★ニューター

★地下三

★駐車場



心をゆたかにする世界の一良品  
 ハイライフをお楽しみの方にはハイセンスな贈り物を！



神戸三ノ宮  
**そごう**  
 神戸(078)221-4181



舶来特選品サロン

**パレロアイアル**

そごう3階(内線309)

'Xmasプレゼントが新しく  
 入荷いたしました！

陶器・ガラス製品・電気スタン  
 ド・キャンドルスタンド・皮小  
 物皮財布・アクセサリ・バック  
 香水石鹸・スカーフ・ブラウ  
 ス・セーターe.t.c

支社：東京・名古屋・金沢・大阪・広島・福岡 支店：全国主要都市57カ所