

## 経済ポケット ジャーナル

### ★全米最年少のシアトル市長、神戸を訪問

全米の都市でも最年少、三十六歳のウェス・ウルマン・シアトル市長が京都国際会館で開かれた「第十一回日米市長・商工会議所会頭会議」に出席のため来日十月二十三日にはシアトルの姉妹都市である神戸を訪問し、神戸港を見おろす神戸商工貿易センタービル二十四階のレストランで開かれた兵庫県、神戸市、神戸商工会議所共催の歓迎パーティに出席。宮崎、原口新



挨拶のスピーチをするウルマンシアトル市長

田岡神戸市長、一谷副知事、砂野仁氏らを初め神戸の財界人と歓談した。

ウルマン氏は全米の都市で最年少の市長。一九六九年の市長選で初の栄冠を勝ちとったから実に市長就任は三十四歳の時。不況に悩むシアトル市ではこの青年市長の行政手腕を高く評価する市民が圧倒的に多い。

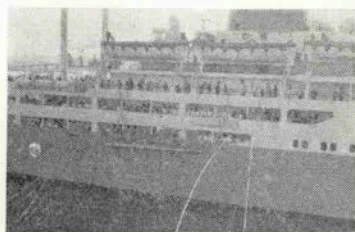
また、この日来神したウルマン市長は、リーダーズダイジェストアソシエーションの行なった姉妹都市提携コンテストで特別賞をもらった神戸市に、クリントン都市提携委員長からあずかった銅の桶をたずさえてきており、この席上で宮崎市長に手渡した。これはアメリカ国内の姉妹都市コンテストで、よい活動をした都市に対して与えられるもので、神戸市は八年前にも一度受賞している。

### ★移住船あるぜんちな丸最後の船出

南米に新天地を求める人



たちを乗せて、十四年間活躍した大阪商船三井船舶の「あるぜんちな丸」(二〇九七ト)が二日午後、神戸港から移住者百二十七人を乗せて南米に向け最後の航海に出た。最近移住者が



盛んな見送りをうけて船出するあるぜんちな丸

激減したため、同船はこの航海がすんだあと、神戸市内のドックで故造、来年からは洋上研修船として生れ変ることになっている。

同船は三十三年に南米移

### ★KOBÉ オフィスレディ★



重村明美 (21歳)

大阪商船三井船舶KK神戸支店 会計課

仕事を離れて自分の時間を持った時、ジャンスジョップリンを聞きながら広大なアフリカになぜか郷愁を感じるという。彼女はロックのリズムとアフリカを重ねたもっと強烈なものを求めているにちがいない。美しい長い髪が印象的だ  
〈御影高校卒〉



完成した兵庫トヨタ(株)の社屋

住船として初航海に就いてから、これまで太平洋を四十往復し、計約一万人を運んだことになる。

### ★兵庫トヨタ自動車株式 新社屋完成

このほど兵庫トヨタ自動車株式のスマートな新社屋が、東遊園地の向い、フラワールードの東側に完成、十一月四日より営業を開始した。

所在地 神戸市葺合区磯辺  
通四丁目七―二三  
TEL(〇七八)二五一―五  
五一(大代表)



写真上・下左 南京町界隈

写真下右 れんが小路

おもての道に沿った建物や住宅からつくられている街は、なんとなくつまらないものです。整然と区画された宅地にお行儀よく配置された住宅が並ぶ新しい住宅地、四周の道路がすべて表道で、そのなかに平行に配列された共同住宅から構成される団地などは、その典型例でしょう。何故つまらないのでしょうか。表ばかりで裏がない。だからすぐわかってしまって、より興味がわかないからでしょうか。表という要素だけだから、くみたて要素が少なく、ふくらみが出てこないからでしょうか。表はいつも清潔に掃きよめられて、街の垢がつかないからでしょうか。

裏町のつくり出している、またつくり出すことができる現場に目を向けてみましょう。

まず、旧西国街道、ここは、かつては表道だったのですが、今では新しい幹線道路が出来てしまって、裏道的な性格を出してきます。旧街道+古い時間のたった建物群、そこに街の歴史を感心させる街道広場とでもいった機能をもたせたいものです。商店街の裏の路地、ここは、表のショッピングストリートやパチンコ店のファサードと対立して、食べものやさんや飲み屋さん、パーなどがぎっしりと建てこんだ憩いの広場です。ここは、時間がたって悪臭を発するゴミたまりになったり、ベチャベチャ道では困ります。

お腹がいっぱいになった時、また、酔っぱらった時、坐りこんだり、ひっくりかえったりすることが出来る床であってほしいものです。車が走れないかくれ道にそった山のなかの集落を訪ねて歩くハイキングの魅力も、裏道の役割の一つでしょう。

〈水谷頤介〉

## 神戸のアーバンデザイン コンザーベーション（保存）Ⅱ

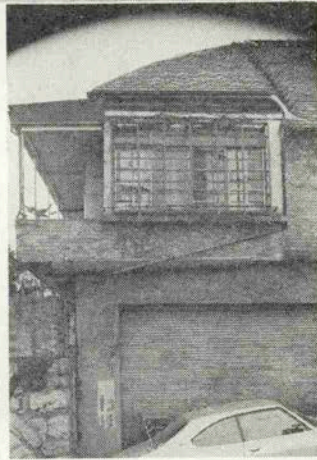
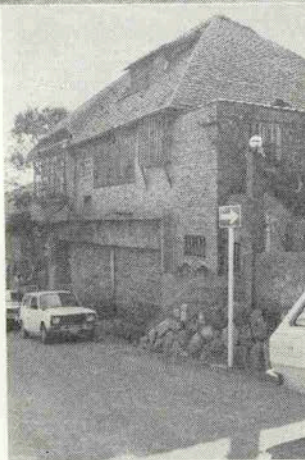
⑤7

水谷頤介+チーム・UR



青谷の静かな住宅街の狭くて急な坂は海と山の緑を見通して、六甲山の扇状地に形成された神戸の街の特色となっています。私は天気の良い日に、この様な街をぶらぶらするのが好きです。小路に思わず良い住宅や植木の花にめぐり合い足を止めます。現在大丸の独身寮の敷地のすみにあるこの住宅も良い建物の一つです。この住宅は建築家の村野藤吾氏の設計したもので、かや葺の農家を想像する急勾配の屋根に、日本ではめずらしい天然スレート葺の屋根に面白い型の出窓が出ています。道路と敷地との大きな高低差を利用して道路に面して広い車庫があり鉄筋コンクリート構造の大きなスパンの上に木造の住宅が乗っています。黄土色のリブの付いたセラミックタイル貼りのラフな外壁に鉄の格子やコンクリートの板を嵌込まれた窓は道路からの視線をさえぎり住宅のプライバシーを保っています。

道路から気持ちの良いコンクリートの階段を登ると庭のレベルに上ります。これから又1mぐらい登ると玄関ポーチに出ます。この階は厨房、居間、女中室、和室の寝室があり、和室の南に広いベランダが在り、庭に出ることが出来ます。現在は住む人も無く物置になり荒れていますが、構造材、屋根材等本物の材料を使用しているので、たたみや建具を取り替えると十分に住める住宅です。この建物が人が住まないまま朽ちて行くのは神戸の文化財が無くなって行くようで残念でなりません。古いが豊かな空間のある住宅に新しく人が住み、そこで人々の生活が営まれて住宅は完成するのです。この住宅で再び生活が始まることを希望します。〈武田則明〉



(写真上) 建築家村野藤吾氏が設計した農家風のユニークな住宅

(下左) ガレージの見える側面

(下右) 二階ベランダ



## 西ドイツの障害者の町

橋本 明



▲ベートル遠景

ビールフェルドは人口10万ぐらいの西ドイツの一地方都市である。このビールフェルドに隣接している小さな町が、世界でも例のないほどユニークな町であり、日本のコロニーづくりのモデルとされている町でもある。この町の名「ベートル」は「神の家」を意味し、人口一万一千人のうち約三五〇〇人が何らかの障害をもっているところから、一般には「障害者の町」として広く知られている。

今から一〇〇年ほど前の一八六七年にルーテル教会の一人の牧師がこの土地の一軒の農家を買取り、五人のてんかんの子供を保護したのが、この町の始まりであるが、それ以後障害者や、彼等を保護、指導するディアコーン(修道士)やディアコニッセ(修道女)の数も次第に増え、一般の商人などもここに集まるようになり、現在の町を形づくったのである。しかし百年余の間、ベートルが歩んできた道は決して楽なものではなかったことはいうまでもない。危機は何度かおとずれたが、その中でも第二次大戦勃発と同時にヒットラーが命じたオイタナジー(安楽死政策)は最大の危機であった。ドイツ民族とドイツ国家の繁栄のためにはあらゆる障害を排除すべきだ、というヒットラーはユダヤ人絶滅計画の一環として障害者の殺害を命じたのである。この時の園長はベートル創立者の甥にあたる二代目ボーデルシュビンゲン氏であったが、彼は「障害者が死刑に値いするどのような罪を犯したのか」と叫んで、自分の命をかけてベートルを守り通した。ドイツの障害者を救い、ベートルを救ったのはボーデルシュビンゲン園長をはじめとして、人々の心に根ざす正義感と強い信仰の力だったのであるが、これは一世紀にもわたって障害者を守りつづけてきたベートルの一貫した精神でもあった。

ベートルには「手には仕事を、心には神を」という言葉があるように、軽度の障害者は自分の能力に応じて働く事を義務づけられている。それは、人間は働くことによって生きる喜びを知るのだという考え方にもとづいて



いるのだが、町を歩いてみると牧場で馬や羊の飼育をしたり、花壇の手入れをしたり、またクリーニング工場や商店で一般の人々と一諸に黙々と働いている障害者の姿が目につく。私は閑静なペーテルの墓地が好きだったので何度となく足を運んだが、早朝ここを訪れると、きまって一人の精薄の老女が雑草をぬいたり落葉を掃除しているのを見かけた。彼女にとって墓地の落葉拾いは毎日の日課であり、おそらく一生の仕事になるであろう。が、彼女のこの単純な作業の繰返しによってペーテルの墓地はたえずきれいに保たれている事を考えてみると、彼女の存在とその役割の意味を改めて認識させられる。

この墓地には、その生涯を障害者のために働き、そして死んでいった牧師、修道士、修道女たちの魂が眠っている。数えきれない程立並んでいる石の十字架の一つ一つには、修道女の名前と生前彼女たちが好んだ聖書の一節が刻み込まれているが、長年の風雪にさらされ、苔が生えて文字の判然としないものも多い。ペーテル創立当初の牧師の墓石をみると、みな非常に短命であったのに気づく。彼らがどれほど自分を酷使し、苦難の道を歩んだかは、ペーテルの歴史をひもといてみればわかる事だが、注意してみればこの墓地もその苦難の歴史を克明に刻みつけている。

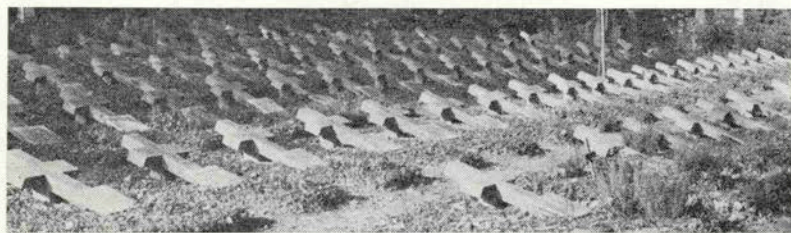
日本でも最近、このペーテルの町をモデルとして群馬県の高崎市、愛知県、大阪府の金剛山などに次々と障害者のためのコロニーが建設されつつあるが、コロニー是否論は別として、日本のコロニーにこのペーテルと同じものを期待するのは無理であろう。ペーテルには日本という人間尊重の精神とは全く異質のキリスト教に基づく人間平等の思想があり、この強い信仰の力を今の日本に期待することは殆ど不可能だからである。

ところでペーテルにも今、大きな問題が一つある。それは障害者のために生涯をささげて働く修道女が少なくなり、次第に高齢化している事である。これは手のかかる多くの重症者をかかえているペーテルでは、単なる労働

力の不足といつてはすまされない深刻な問題なのだ。今の所は何とか、ドイツ国内や、世界各国からのボランティアの力によってきりぬけているが、「働き手」の問題はペーテルだけでなく、巨大なコロニーに共通した大きな問題でもある。

私がペーテルを初めて訪れたのは六月の上旬であった。訪ねてみるとこの町には柵もないし壁もない。どこからどこまでが町の境界かもわからない。「コロニー」というイメージと「障害者の町」という概念から、一般社会からは隔離された、何か特殊な地域集団を予想していた私の考えは全くく

つがえされてしまった。町の中には学校、郵便局、スーパーマーケット、本屋、クリーニング屋……等普通の町と同じように何でもある。いや、ここは全くドイツの普通の町なのだ。――障害者が多いということを除いては。



ペーテルの先覚者たちが眠る閑静な墓地

町をブラブラと一人で歩いているうちに、ひとつここに住んで働いてやろうという気がフと私の心に起ってきた。思いついたが百年目、さっそく人事部長さんを訪ねて交渉してみる。ドイツ語ができないからダメだとか、受け入れる施設がないとかですったもんだし

た揚句、ねばった甲斐あって三日目に「マハナイム」という大人の男性重症患者の施設に職場が決まった。(つづく)

## ★技術ジャーナル (56)

## 新油吸着剤—ダ

## イトール

諸岡博熊

(阪神外貿易埠頭工団工務部長)

この十月五日、神戸大橋近くの海面で大がかりな『流出油処理実験』が実施されたことはニュースでご存知のことと思う。

これは、第五管区海上保安部、船舶技術研究所大阪工業試験所が中心となつて、①散布器噴射試験、②油风吹引性能実験、③油捕集機回収実験、④流出油焼却処理実験⑤吸油性材性能実験、⑥屏風式オイルフェンス有効性実験など三時間半にわたつて実験がくり上げられた。この結果は参加各機関がそれぞれ持ち帰り分析することになつており、今後の流出油の処理やタンカー火災などの防止や処理方法に生かされることとなる。

この実験のうち油吸着剤について各種材料が比較されたが、一長一短があつて、早々に結論は出しにくい。

しかし、『ダイトール』なる商品名で売り出されている新材料は今後の性能試験によって応用範囲が広いのではないかと思われるの

で、ここに紹介する。

これは、碍子の生産工程上発生する泥漿が河川を汚濁するので、これの再生利用を考えた結果、従来の油吸着材とは全く異質の独創



的なものを発明することとなつた。すなわち、泥漿に可燃性物質を添加焼成して、開孔多孔質化し、これに疎水性物質を表面被覆したもの。

これを水面上に浮遊する油面に散布すると、開孔多孔質に起因する毛細管現象と疎水性被覆の撓水効果によって、油分のみを選択的に吸着する。全面的に吸着し終ると、比重一・二となつて水底に落下する。吸着の完了していない、

材料は水面上に浮遊する。

× × ×  
化学成分は、 $\text{SiO}_2$ (73.2%)、 $\text{Al}_2\text{O}_3$ (22.2%)、 $\text{Fe}_2\text{O}_3$ (0.8%)、 $\text{CaO}$ (0.4%)、 $\text{Na}_2\text{O}$ (1.6%)、 $\text{K}_2\text{O}$ (1.2%)、粒度三〇ミリ以下のもので、一リットル当り〇・二キログラムである。

× × ×  
吸油能力は一リットル当りほぼ七〇〇ミリリットルの油を吸着する。耐熱性は一、三〇〇度Cまで安定し、撓水処理のものは八〇度C以下の温水にも安定する。水素イオン濃度PHは中性で、耐薬品性。耐海水性はきわめて安定している。

× × ×  
使用方法は、空中散布したり、工場排水口に袋につめて流出油を吸着したりできる。また、布に吸着させることにより、油による汚水を拭い去ることも可能である。

× × ×  
一方、再使用または使用後の処理としては、道路舗装材料に転用できる。さらに遠心分離で油脂分を除くと再使用可能となり、農業用土壌改良材にも利用が可能で、湿地の排水効果向上にも役立つ。

× × ×  
(写真真は、油脂分を吸着させて、汚濁防止処理した水で金魚を飼育しているところ。水面上に浮ぶ白いものが、吸着の完了していないもの。水底の黒いのが、油を吸着して沈澱したもの。)



# MAKE UP WITH ROYAL

すばらしいあなたに...



メタル時代をむかえた日本にも登場!  
フレームのないフレーム《メタルナイロール》  
¥10,000から

めがねの御用命はお気軽に神戸眼鏡院で御相談ください

★自動車にてご来店のお方は駐車券進呈!

元町店=神戸市立花隈駐車場

さんちか店=神戸市立三宮駐車場



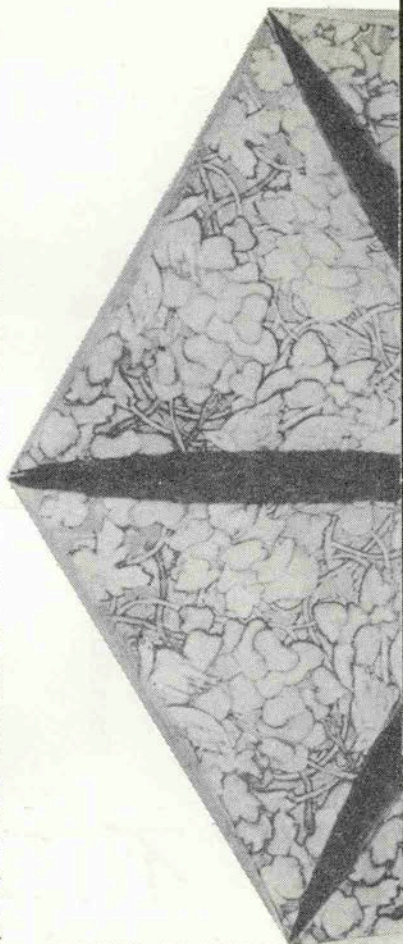
## 神戸眼鏡院

元町店・元町3丁目 ☎(321)1212代表

三宮店・さんちかタウン ☎(391)1874~5

# 伝統と風格の自己紹介

ヨーロッパのチョコレートがおひざもとで味わえますように、とゴンチャロフが心をこめて作りあげました。



世界を結ぶ 手づくりの味

## ゴンチャロフ

本社 神戸市生田区加納町4-1 ☎391-2636



神戸で生れた純粹に  
手づくりの欧風家具



インテリアの **不二屋**

ショールーム 神戸市生田区三宮町3丁目5番地  
〈トア・ロード〉 神戸 (078) 391-0535 (代)

葺合工場 神戸市葺合区旭通1丁目10番地

小東山工場 神戸市垂水区多聞町小東山975ノ1

おしゃれなトア・ロードのレストラン



★クリスマスパーティーを御予約下さいませ。

RESTAURANT

&

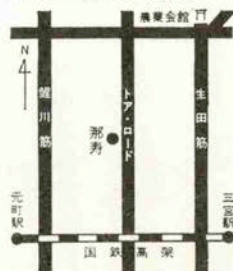
T E A

那 寿

生田区北長狭通3-4

トアロード高架上る30m

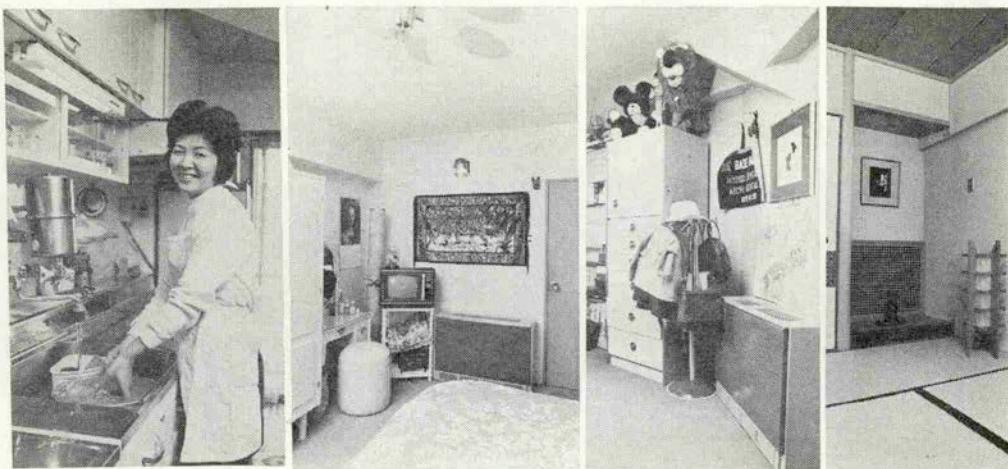
TEL 078(391) 1873







## くらしのプラン〈2〉 個人邸のセントラル・ヒーティング



(左) から 熱いお湯がすぐでる台所で飯田夫人・寝室にも、子供部屋にも。右は、床間の奥にはめ込んだ日本間のヒーティング

阪急六甲駅から東へ。鷹羽小学校の西隣りに去年の2月に竣工した“六甲ハイツ”にお住いで、歯科医の飯田浩司さんのお宅は、買い取り住宅ですが、思い切ってガスのセントラルヒーティングに一昨年の内装前から実施された個人邸です。そこで今日はお宅を訪問して瑛子夫人にいろいろとその良否をお聞きしてみました。

環境の良いこの六甲ハイツの4階408室のベルを押すと1階にお住いの上村美紗子夫人とお話の最中。陽ざしの明るい部屋には、大阪ガスのマークが入ったセントラルヒーティングが台所に、そして放熱機が寝室、和室、応接室、子供部屋と全部にとりつけています。

瑛子夫人は「主人が同じお金をかけるのなら最初に投入しようと申しまして、最初石油も考えたのですが、子供もいますし、もしものことがあっては安全率の高いガスのセントラルヒーティングにしました。実際に住んでみると、ここは4階で六甲おろしをまともに受け非

常に風が強いので、暖房であたたかく、お湯もでるしとても便利で重宝しています。それに個人的にしましたので全体的になさっているところより経費は安上りですし…。台所のセントラルヒーティングもコンパクトでデザインも美しいし、子供に留守をさせても、お湯が熱くなると消え、ぬるくなると灯がつくので安心なんです。先日は妹が来て赤ちゃんのうぶ湯をつかったのですが、すぐお湯が使えるのでとても便利でした。あまり暖かくて子供が風邪をひきやすいので夜中は切っています。それに冷暖房の切替えに夏と冬の2回きてもらいます。思いきってセントラルヒーティングにして良かったなというのが主人と子どもの実感ですね」と語ってくださった。  
〈飯田邸のセントラルヒーティングの設計設備は 協和ガス 住宅設備機器です〉

セントラルヒーティングのご相談は、神戸市東灘区住吉東町4ノ7ノ16 協和ガス住宅設備機器(株) (078) 851-9321 大阪市北区梅田町46 大阪営業所 (06) 345-8560

まいしょっぷ

商品の価値は買う  
側の“ひと”が買わ  
れる側の“もの”に  
どれだけ魅了され  
るかで決定されま  
す。

私達は  
“もの”と“ひと”の  
接点を追求してい  
ます。

神戸トアロード  
洋装店 AVON  
入船 K.K. 設計・施工



店舗——企画・設計・施行のオールマイティ

入船株式会社 神戸市灘区友田町5-2-2 ☎351-3191

いんてりあ 株式会社



# 議 談 留 學 樂 音 パ ロ ヨ

## ■出席者

朝比奈 千 足 <クラリネット奏者>  
黄 輝 明 <テノール歌手>  
田 原 祥一郎 <テノール歌手>  
伴 須 美 <伴・阿部舞踊研究所主宰>



編集部 今日は何年か外国に音楽留学をされた方々にお集り頂きましたので、外国生活を通して見られたヨーロッパ像だとか、ヨーロッパに行って見直された日本というようなものをお話して頂こうと思います。

まず、伴先生は、スペインには何年位行ってらしたのですか。

★スペインでは街中がお昼寝します

伴 私はスペインに四年間、フラメンコの研究でまいりました。モロッコへは一カ月程スペインにおります時に行きました。また、バカンスを利用してセビリヤ等にも行ったんですけど、ほとんどを勉強の方に重点を置きましたのであまり遊びということしませんでした。フラメンコだけが魅力で……(笑) イタリアへは帰りに一週間程、絵とか彫刻とかを見にまいりました。

田原 ほくはイタリアに行き、ミラノにアパートを借りて三年ほどそこにおりました。毎日音楽コンクールの海外派遣特別審査会というので派遣されるようになったのがきっかけで、せっかく来たんだから、とずっと滞在したわけです。ミラノでの勉強が主で、コンクールがあったとき、スペインのバルセロナなんかに行きました。

黄 ほくは田原君と学生時代から縁があり、どっちが金魚でどっちが金魚の糞だかわからないけど、行くときも帰るときも同じ飛行機でしてね、アパートも運悪く近く歩いて十分から十五分のところで(笑) オペラの勉強もずっと一緒にしてきました。私たちがバカンスを利用してドイツ、オーストリーなどへ行きましたが、やはり歌の勉強が目的だったもので、そうあちこちには行きませんでした。

朝比奈 ほくは途中一カ月程帰って来たんですが、合計五年間ドイツにおりました。最初の二年間はブレーメンという小さな町で特費留学生として、音楽のイロハから学びました。二年で帰るつもりが、せっかく来てるんだか



ッドに入ってたんですけど、向こうでは空はまだ青いんですね。いったいいつ寝たらいいのか迷っちゃって……(笑)

# ★ヨーロッパ人はすぐのんびり屋

足黄 イタリアでは、飲酒運転などを取りしまつてたもう大変ですよ。交通巡査までが、ピービー笛を吹いていたのが、いなくなったな比と、思ってたらね、バーに入ってチョッとひっかけて赤い顔して出てきて……(笑)。

田原 銀行や郵便局は西洋ではちよつとのことでも、もう一日仕事になりませんね、能率が悪くって……。

朝比奈 お役所の能率が悪いのはどこでも同じですね。日本はこの悪いところを真似してるんですよ。ドイツなんて特にのろくって……。

伴 じゃあ、買物したらおつりはやっぱり買った品物に足していくやり方なんです。あれはいやですねえ。

朝比奈 75円の品物を買うとするでしょう。100円払ったら、75円の品物と100円並べて置くんですね。そして品物の上に5円置いて、80円、10円置いて……。一緒になったら、それでおつりくれます。75円などやさしいものならまだいいけど、1850円などややこしくなると、もう考えてしまいます。

伴 遅いですねえ。それで、デパートなんか行きますしても、店員さんと絶対一対一でないとか応答できないんですね。横から何かいったらもう計算できないんです。これとこれとこれを買ったからいくらいくらでしょ、といったら「あんた、日本人でしょ」(笑)

朝比奈 本当に一回に一つのことしか出来ないんですね。おつり勘定してる時、おもしろ出して、もう一つ追加、なんていったらもうわからなくなっちゃうんです。

伴 それで次の人がまた、何にもいわずに何分でも待ってるんです。日本人ならイライラしてしまうのに……。

らと、ベルリンに移ってオペラ、音楽一般を勉強したり演奏会などを行ったりしました。チェコへ演奏旅行に行きましたし、勉強もですが、遊びの方もずいぶん遊びましたね(笑)。スペインだけは行かなかったのですが、編集部 ヨーロッパへ初めていらつしやったので、習慣とか食べ物でとまどわれたこともあると思いますが……。食事の点はいかがでしたか。

伴 スペインでは朝は九時頃、カフェ、コンレッツチエ、ミルクコーヒーというんです。それとパンですね。パンは日本と比べたらすごくおいしいんです。とても軽い食事です。そしてお昼に重点を置いて、フルコースを頂くわけです。それからシエスタといって、お昼寝に入ります。銀行もデパートも四時半までお休みで、あいてるのはカフェテリアぐらいなものです。四時半ぐらいから又仕事を始めて、七時半ぐらいには閉てしまうわけで、それから散歩の時間です。ウインドーショッピングといって、正装して街を歩いて楽しむのです。それが終ってからが夕食ですから、九時すぎで割に軽いものです。

困ったことといえば、私は日本では十一時にはもうべ



黄 イタリアではね、おつりを貰う時、気をつけないとよくごまかされるんですよ。ひどいのはね、駅で切符を買うでしょう。「ああ次の電車が出るよ早く行きなさい」なんてせかされて、行きかけたらおつりが足りないのに気がついて……。引っかえて、「足らんじゃないか」といったら「あ、そうか」って（笑）憎めないんですね。

★日本にそんなにクリスマスチャンがいたのかな？

伴 クリスマスのことですけれど、とても静かなんですよ。黄色い豆電球がずうっと街路樹についていて、柱にもまきつけてあり、夜になるとまるで王宮の中を自分が歩いているような錯覚を起こすぐらい。スペインはこういうことにはすごく、お金をつかう国です。そして家庭ではとても質素で家族だけが集まって羊の丸焼き頂いたり……日本のようにバカ騒ぎはしないですね。

朝比奈 24日はあちらでは一年中で一番静かな時なんです。あらゆる店、映画館、レストラン、オペラハウス、喫茶店は全部しまつて、ネオンだけがついていますけど、自動車もバスもほとんど動かない。皆、家庭で、家族だけで楽しめます。一番こまるのはぼくたち留学生なん



です（笑）始めのクリスマスは外で夕食するつもりでいたら、どこもしまつて真暗でしかたなく買ってあったカビのはえそうなパンをむしゃむしゃ食べて……（笑）家族がいなくてどうしようもない。留学生が一番さみしいのはクリスマスですね。

黄 ですから僕たち留学生をどこかの家庭が必ず呼んでくれますね、気をきかして。

伴 宗教に重点を置いたものがクリスマスだからですね。日本のようにクリスマスを祭日として楽しむものじゃないですからね。

黄 ぼく、日本人はどのようにしてクリスマスを過ごすのかといわれて、銀座なんか行くと大変だ、一晩中、夜を徹して騒いだよ、といったらびっくりして、「そんなにクリスマスチャンがいたのかな？」（笑）

朝比奈 ですから、ぼくはいつも説明するとき、イタリアはどうなのか知れませんが、あちらでは三十一日の大みそかに一番大騒ぎするでしょ、あれが我々のクリスマスでわれわれのお正月があなたたちのクリスマスだと。

おみそかはドイツではむちゃくちゃで、爆竹が鳴ったり、もう大騒ぎで、それこそ「俺はヘソマガリだから

一人で寝てるんだ」なんて、絶対出来ない（笑）勝手に戸をあけられて「新年おめでとう！」とシャンペンさし出されて……必ず一人シャンペン一本飲まなければならぬんです。

ん 田原 ドイツ人のエネルギーはすごいね。

さ 伴 スペインでは、三十一日から一日になると美し、十二時の時が鳴るでしょ、それに合わせてブドウを一つポン、二つポンと十二粒頂くんです。そしてワッツとタンバリ鳴らして喜んで、それで伴 終りです。あんまりバカ騒ぎはしないですね。その十二粒のブドウがとつてもすてきなんです。

田原 ぼくのアパートの下にレストランがあるんですが、二時前後にここを歩くとあぶないといわれています。夜中の二時、三時に帰るんで



田原 祥一郎氏

ほれほれしちゃてね…。もう夢中になります。  
朝比奈 女性の方が、残酷なんですね(笑) 闘牛の後、ビフテキ食べられますか(笑)

田原 いやそれでね、闘牛場に行った時、家内が気分が悪いというので出ようと思った道に迷っちゃって、刺された牛をすぐ処理してるところがあつて、(笑) 目の前でやってるんですね。それまで連日ビフテキを食べに行ってたんですよ、こんな厚いの。その後で見たからまだいいんですよ。

伴 私は一回目から大丈夫だった、本当に好きなんです。見るとこう血がわいちゃうんです。

原田 闘牛見ないまでも、市場はちょっと日本の女性は歩けないですよ。ウサギ、豚…。

伴 お腹あけてズラーと並んでいます。

朝比奈 ひづめから鼻の先から耳やしっぽまで、全部食べられるというわけですね。舌、タンシチューって上品なものと思ってたらあんなもんでびっくりした(笑)

伴 これ、ちょうだいという目の前でピーッと皮をはぐんですね

田原 スペインの市場は大きいですね。

伴 すごいです。そしてスペインはお魚が多いですよ。

エビ、カニ、イカ。困るのは、ゆでだこをぶらさげてあつて、これ頂だい、というと、タコの足をヒョイと持ってハサミでチヨキチヨキと輪切りにして……それにレモンかけて食べるとおいしいですね。お魚類頼むとにかく全部ハサミですね。

でも、本当に日本人ほど器用なのっていないですね。

カレイの大きなのがありましたので、三枚におろして下さい。なんていったら、背骨に全部身がついてしまつて、それをボン、と捨ててしまふし、皮はいで、といったら身がちょっとしか残らなくて……。

朝比奈 ウナギもそうです。動いているのをつかまえて

すが、空ビンや皿とかがゴロゴロしています。

朝比奈 十二時が鳴ったとき、空ビンや爆竹を投げつけるんですよ。どこから投げてるかわからない。あぶないから家の中にひっこんで、逆に家んなから自分で投げます(笑)

★ウナギもユデダコもハサミでチヨキチヨキ……

田原 イタリアで騒ぐのはサッカーですね。国際試合なんかあると大変で、夜なんかねられます。

黄 試合が終ったとたん、ミラノの中でいっせいに自動車クラクションを鳴らすんです。旗を窓から出してワァーッと走るんです。(笑)

伴 スペインではサッカーのことをフットボールといい、向こうは闘牛とフットボールしか楽しみがないんです。

田原 闘牛はすごいですね。バルセロナへ行きましたけど、入ったとたんにもうあおくなりましてね、すぐひきあげました。

伴 私は大好きです。結局あれは踊りに通じるところがあるんですよ。だからきれいなケープ裁きなんかすると





て、壁の釘にしぱりつけて、ぬるぬるするものだから二〇分くらいかかってチョコキチョコキやってるんです。黄 ウナギの皮なんか全部とっちゃうので、それが嫌でいつかカバヤキしようとそのまま買ったのはいいけど、今度は台所で逃げ出しちゃって（笑）大騒動したことがありました。

★言葉を早くマスターするには一人で行くのが一番です

編集部 神戸にも来年市民ホールが出来ることになりましたが、そういった発表の場というのはどうでしょうか。

朝比奈 向こうはお城とかそのまま昔からの施設を利用して音楽をやれるところがあるわけですね。又、町が小さな教区にわかれていて、それぞれ教会があり、その中で必ず、一週間に一度演奏会みたいながあります。

田原 テレビになると、サロン風を感じですね。日本だとブレイガイドなどに行けばいろんな音楽会があります。そういう事がないですね。オペラとか、放送の時に公開してやる場合とか、又、音楽会といっても招待というか、サロンの形式によりますね。

語はかわりますが、海外へは、一人で行けば言葉なんてほんと、覚えるものですね。誰か一緒だと、外でイタリア人と接していても、帰ったら日本語で話すでしょう。それが特別に影響しなくとも、日本語を口にしない、というだけでその国の言葉に慣れてくるんです。ことばの点では複数で行くのはとてもマイナスになりますね。一人だと、カフェテリアなんかでコーヒー飲んだりしてるとすぐ、「あ、日本人か」としゃべりに来て、会話の練習になります。

黄 田原君はイタリアに行つて最初の二、三カ月は一人だけだったんです。だからとってもイタリア語がうまかったんですよ。どういう方法でうまくなったのかは知りませんが（笑）

田原 ほんとに、日本語を話す習慣がついてしまうと、外ではしゃべれなくなるもんですよ。

編集部 久しぶりに日本に帰つてこられて、以前と何か違った印象など受けられましたでしょうか。

朝比奈 ぼくは帰ってからもう半年経つので馴れちゃったですけど、伴さんは帰つてらしてすぐでしたらうまいぶんちがうでしょうね。

伴 町がすぐ変つてしまってますね、日本は。私、万博の時知らないでしょう。伊丹空港などびっくりしましたね。あそこ雑草が一杯だったのに今、とてもきれいで……それと、私個人のことですが、向こうにいるとラジオも何もたえずフラメンコが流れていて、だから流行歌もフラメンコ調なんですね。それで、こっち帰ったらもういろんな国の歌が入り乱れていますからしばらくすぐくさびしかったんです。やはりフラメンコの歌はいいですね。それと食べ物では、日本に帰ったらあれ食べよう、これ食べたい、なんて思ってたけど、頂けないもんですね、それより向こうの延長みたいな料理を作りたいかなります。

朝比奈 ぼくは帰ってから太りました。向こうと同じようなものばかり食べてるんですけど、日本の方が量が多いんですね。

伴 日本は湿度が高いでしょう、帰った時暑くて……。

# ★「どうにかなるさ」の留学なんて断固反対

黄 日本人というのは、非常に勤勉な国民ですね。そして頭がいいですね。ですから身近な生活、例えば買物に行っても、銀行にいったりしても非常に事がスムーズに運ぶし、気持がいいですね。

朝比奈 ドイツ人も勤勉であるといわれますけど、日本ほどじゃない。また、人との接触というのが、日本人は昔と比べて非常にめづりかになったのじゃないですか。近頃ヨーロッパにいらっしやってる方はとても外国人とのつきあいが上手になられているということですね。二、三の旅行者のほずかしい話も聞くには聞きますが……。

でも、勤勉だといっても、郷に入れば郷に従えて休む時も残業などして働かれるのは実はいやがられるんです。勉強でも、僕なんかヒマを見つけて部屋で笛吹いたりピアノひいたりしてるけれども、「休む時には休め」といわれます。僕の為を思っていてくれるというよりは、向こうにとって迷惑なんですね。（笑）クリスマスとか謝肉祭とか、復活祭とか宗教的に静かであるべき時なんかはこっちから遠慮しますけど。

日本人は勤勉で、人づきあいがよくって、というのはいい事ですけども、反面、わがままなところがあつてね。日本の食べ物とか習慣に固執したり……。

田原 どこの国でも対日感情はいいと思うんです。それを「日本には気をつけろ」などといわれないうにして欲しい。何か目的を持って外国に行かれるのはいいと思うのですが、只、何となく来て、どうにかなるさ、というようでは駄目ですね、片道切符なんてのは困ります。

朝比奈 向こうは人手が足りないんだから皿洗いにでも使ってもらえる、とウロウロしてる人を見かけます。

黄 とにかく何とかなる、というような調子では一番、いろいろと問題を起こしやすいですね。

伴 外国に行くというのは、勉強が目的の場合、見聞を広めるということは、自分を見つめ直すことなんだと思います。その場合、向こうにいる留学生を見てみると、食べるものも食わずに頑張って勉強している人と、自分は駄目なんだ、ともう遊び回ってばかりいる人とはっきりわかれてしまつて、中間ぐらいの人なんていないですね。

日本のお嬢さんなんかで、社交はとってもじょうずになつてゐるんですが、生活が荒れてしまつて、日本に帰つてうまくやっていると心配してしまふことがあります。留学というのを何かはき違えているんですね。あちらでは、女は弱いもんだ、守ってあげなくては駄目なんだ、というところから女性に対してやさしくふるまうんですが、それを、自分は愛されているんだと勘違いして……危険ですね、そういう方が留学されるのは絶対反対です。

勉強はどこでもできるんですから。確かに、絵はスペインだとか、音楽はイタリイだとか、音楽はドイツだとか、彫刻はやっぱりイタリイだとか……その場合はわかりますよ。でも一年くらい行つたからといってこれが勉強できるわけじゃない場合は、よほど自分の考えなりをしっかりして行かなかつたら、必ず失敗してしまひますね。

また、古いといわれるかもしれませんが、私は日本女性としての礼儀作法を守ってきました、するととても喜ばれました。日本でほめられる礼儀作法というのは外国でも通用します。日本のいい面はどしどし外国に知らせたいですね。これからいらっしゃる方、日本女性にはすばらしいな、と思われるようやっていただきたいと思います。

△文責編集部／お可川にて▽  
カッパ・矢田貝充彦



白い毛皮のやさしい思い出を



マキシンの帽子のおもとは  
全国有名百貨店でどうぞ

婦人帽子  
**マキシ**

神戸・トアロード 東京・銀座3-2  
TEL (078) 331-6711 ~ 3 TEL (03) 535-5041

## '72輸入フレーム新入荷

めがねの—

★モリカワ 大阪店

阪急ファイブに12月3日オープンしました



「めがねの情報がいっぱい」

SINCE 1877

めがねの

**モリカワ**

神戸店・三宮 **さんすら** 1F  
TEL 078(391) 0383

大阪店・梅田 阪急 **ファイブ** 4F  
TEL 06.(361) 7040

こんにちは赤ちゃん



芦屋市西蔵町／橋本則一君

完全看護★冷暖房完備★病院前駐車可能

芦屋 柿沼産婦人科



芦屋市大掛町1番18号  
国道芦屋川電停東50米(明治生命南)  
☎ 芦屋 (0797) 31-1234 代表



呉井保子

みよーや

神戸店 大

丸

前

電話神戸 (31321) 三三四八番(代)

大阪店 阪神百貨店三階

電話大阪 (345) 九五八四番

姫路店 やまとやしき百貨店四階

電話 姫路 ②三 一二二一 番