

酒

酒

昭和 46 年度

## 神戸酒徒番附選考座談会

★番附審査員

石野成明

(石野証券社長)

竹田洋太郎

(神戸新聞論説委員)

伊藤 誠

(神戸新聞事業部長)

★呼出し

小泉康夫

(本誌)

滝川博司

(兵庫トヨタ自動車専務取締役)

赤根和生

(美術評論家)

酒

酒

編集部 今年も恒例の七一年神戸酒徒番付けを決める時期がきました。昨年度の各界の酒徒の活躍をいろいろとお話ししていただきたいと思います。

D 前はいろんなクセのある酒徒が多かったが、近頃は乱れずに楽しく飲む飲み方が自然に身につけてきましたね。

B 翌日の糧になるような酒であれば良いけれども、翌日の疲れになるような酒ではないですね。

A 酒というのは非常に愉快に飲んどって、ストレス解消できて、近代人には欠かせない一つの良い面を持っていると思う。

C 確かに近代人というのは、立場の重い軽いとは別としても、毎日毎日ストレスに追いまわされてんと食うていかれへん世の中になつてきていますね。

A それでせっせと土俵がよいというわけやが(笑) この酒徒番付けでは酒量ばかりでなく、企業体の活躍や仕事の業績を考慮して選ばんといかんのだが、この選び方は難しいね(笑)

E 経済人の場合、われわれの立場と違うので推測しかできませんが、一般的な知名度ということを考えると発言可能ということですか。

B 勿論です。それに神戸はどちらかというと、土俵が狭いから比

較的わかりやすい。しかし経済人の場合、土俵が一定しているからいがあるのが残念やなア。

経済人

★依然、堂々の外島健吉横綱

A 神戸製鋼の外島健吉は依然横綱の貫録十分だな。

E ゴルフの後気持ち良さそうに飲んで。ブランドー党だね。

B 張出横綱は問題だな。

C 乾豊彦はどうか。量は少ないが、風格ある飲みっぷりはかいたいね。口は悪いけど(笑)

A 今年度商工会議所副会頭の竹馬準之助と嘉納正治は共に強い。

B ことに竹馬準之助はよく土俵に顔を出してる。好きだね。

C 嘉納正治は、灘の酒の代表選手であつて、かつて技能賞を全員一致で獲得した人ですよ。

D 企業のにいえば、川重の四本、川崎製鉄の藤本一郎の両氏は上位にランクされていいですね。

A 川崎汽船の服部元三は会長になられたので引退して頂いて、足立護に登場頂こう。

B 土俵ではよく見うけますね。

E やはり安部正夫の酒が群をぬいていて、立派。西脇親も良い酒だが、体の調子を悪くして一時休場とか聞きます。

A では今年度は休場して頂いて71年ののみつぷりに期待しよう。

B 神戸の企業での話題をひろう



石野成明氏

と、神戸生糸、神栄生糸などがない。社名を変えたバンドー化学、三ツ星ベルトが氣をはいている。異色は上組、義勇海運など。

C バンドー化学の榎並正一も三役にカムバックしてもらいたいね

B しかし、全国的に英名をはせるのは、やはりダイエー中内功で流通の王者だ。



滝川博司氏

★新人抬頭めざましい前頭陣

D 前頭で動くのは鈴木栄敬、宮地襄二いずれも神戸にいない。

B やはり前頭上位進出は、長部文治郎。

C アメリカでは何処に行っても酒といえばオーゼキでまかりとおっている。

A そごうの岡部誠一、住友ゴムの下川常雄は安定した飲みっぷり

C どうしてもいれなければならぬ人に、神戸生糸谷口三郎、阪神内燃機の下吉次郎がいる。鈴木栄敬の代わりには、日本銀行の上野正になるが、店次長の方がよく飲むという話もある(笑)

B やはり新鮮味を出す意味でも前頭陣は大幅移動だ。

D 秋田博正ももう少し上位に、岡田重吉も前頭入幕ねがおう。

A おもしろい人に県警本部長の海江田鶴三がいる。これはなかなかの豪傑だ。酒徒番附に入っているのかどうかな。

C 愛される警察ということでも、入幕してもらいましょう(笑)

E 神戸の新しい産業として、ファッション産業が出てきてもいいのだが。オールスタイルとかニッシンとかワールドなどがある。そういうえば、真珠の田崎俊作は、不振の業界の中で一人万丈の氣を吐いていて頼もしい。

B 九州男子のバイタリティーで飲みよる。

E 古野電氣の古野清孝は、新しく番附に登場してもらう値打ちがある。企業としても異色の存在

B 古野は女に親切でね(笑) いやそれが、色気ぬきで親切なのがエライ(笑)

C 以前、審査員だった角南猛夫も返り咲いてもらおう。

A 若手では樽本久、砂野耕一の

二人がエライ人気がある。

B うん、あいつらはよう飲みよる。

C 乾汽船の乾英文も親父をしのぐほどの飲みっぷりではある。

D よくわかりませんが、お医者さんたちもよく飲みますねエ。

C やはりこの酒徒番附に入ってもらう人としては、戸山祥三、永松春夫がふさわしいようだね。

B 永松春夫はユニークな飲みっぷり、粋な遊び人といえば眼科の有沢武だろう。

A 南部圭三はどうしても神戸で飲まなければならない理由がある。

C そうや、「阿似子」や「ヤングベル」などのビルの持主、大家さんだからね(笑)

A 新進氣鋭のバークの中内力もポリリウムのある飲み方だ。

D 青年会議所の理事長はどうしても酒席にいる回数が多い。これは宿命だけだね(笑)

B 今年の木下健はよく飲みますよ。酒品もポリリウムも立派。

C 奥さんの実家がお酒屋さんやねん(笑)

A そうすると十両陣はさしずめ神戸JC・OB、現役がずらりと並んだ恰好ですね。

C 歴代理事長は何らかの意味でこの番附に顔を出しているよ(笑)





赤根和生氏

★大物の振り返り著しい  
文化人

D 昨年度の横綱陳舜臣は、近頃仕事で忙しくて、以前のように土俵に顔を出す暇がないようだ。

A 連載ものをもっていると、そ



竹田洋太郎氏

うせんとやっついていかれへん。

C 横綱は風格、国際的とあげてくると、朝比奈隆にもういっぺん返り咲いてもらいたい。

E 酒量はそう多くはないが、酒品の良さをかおう。

B 返り咲きといえ、近代美術



伊藤誠氏

館々長の阪本勝、それに神戸新聞

の畑専一（郎）もカムバックの賞録十分だと思ふんだが。

A それは賛成だ。畑専一郎は一

升飲んだって話だし、阿氏ともかなりの格ですよ。

E 大物がずらりですな。

C 昨年一年間、よう飲んで一番人の世話してるのは、詩人の足立巻一だと僕は思う。

D 「鏡」を出版して頑張ったね。愉快な酒だ。

C ブラジルへ行った津高和一も健在ぶりを示している。

B 神戸大学の田口寛治は娘を嫁にやって、静かに飲んでるとか……（笑）しかし酒量は立派なものだ。ホンマの酒飲みやな。

E スペインに発った鴨居玲も、入院する入院するといいながら

う飲んだ（笑）。酒量も相変わらずスゴイ。

A 将棋の内藤国雄も、酒豪ぶりを発揮している。

C ニュースは世界一周旅行から四年ぶりに帰ってきた中西勝だ。

B ぜひ、登場してもらわないかん。個展も成功だった。

D だが少し体の調子が悪くて、以前ほど飲まんという話もきく。

C タイコたたくのがうまくなつたそうや（笑）

★バラエティーに富んだ前頭陣

A しかし文化人というのは、業績

・酒量の点でより厳しいですね。

C 確かにそれはいえませうね。

E 田辺聖子の酒もいい。中堅作家としての風格が出ています。

C ホンマいうたら三役に入ってもろてもええ位やが。

B 女性といえ、望月美佐。ダイナミックの一語に尽きるが、もう少し酒品をもっと飲まないかん（笑）

D しかし、ハブニングのある酒で、一緒にのんどうて楽しいなあ

E 酒量でグリーンといくのが、陶芸の市野弘之。よう神戸へ出て来て頑張るとるで。

C 元永定正も楽しい酒やが、反対にこの頃神戸でのむことが少なくなつた。大阪が多いようや。

D 嫁ハン大事にしよる（笑）

C 赤尾兜子もこの頃神戸であまり飲まんようになったが、外遊で俳句の幅を拡げている。

E 黒部享の酒もかいたい。直木賞候補で、仕事も良い。

B 静かにのみ、軍歌をうたう。

A 外山雄三がこの頃、神戸でもかなりの酒徒ぶりをみせているようだ。

D 音楽といえ、小曾根実にも今年はずいぶん番附入りをしてもらいたい。土俵上でも出合う。かなりエエ酒や。

B あれだけ名前出てても偉そうな

ことないし、神戸っ子の精神もつとる。かなり上位でもいくらいやが、最初だからちよつとこどもってもらおうか。

C ジャーナリストでは「裸の記者」を書いた重森守。酒品もいの上位にランクされてもいいと思う  
D 詩人の伊勢田史郎もいい酒や話をしながら何でもイケる。  
E せひ、前頭入りしてほしいのが画家の松本宏。

C 業績も酒もいい。  
A 評論家の野口武彦はアメリカへいって、目下外遊修業中。  
E 神大で野口と並んでよくのむのが木戸翁。豪快なのみつぶりは見ていても気がいい。

C 神大にはほかに経済学などにも相当な酒豪がいるんだが……。  
B 詩人の安水稔和は酒品をかいたい。静かなフワツとしたええ酒や。  
D 先場所審査員だった春木一夫もカムバックやな。著作「遙かなり墓標」が「大東亜戦史」の一部に織りこまれている。

A 演劇関係はどうか。  
C 道化座二〇周年で阿木五郎が頑張った。  
E 静かない酒だよ。  
D 道化座記念公演を演出した大熊邦也の活躍もあげたい。

C 河野通紀はこの頃神戸であまり飲まないようやが。

D 仕事の面ではアメリカで個展をしたり、かなり気をはいてるよ  
E 新人だが、万博のガス館の設計をした樋口治、よう神戸でのんどる。賑やかな愉快な酒で、かなり量もいく。格からいったらかなり上位にランクされてもいいんやが、初場所やからね。

B 量は少ないが、愉快でサービス精神も旺盛なのが丸本耕。  
C 元町画廊での個展もよかった。彫刻の山口牧生も自分の生活にお酒をうまくとりいれている。優しい酒のみという感じや。

A 白髪一夫はホンマの酒のみやが、神戸でのむことが少なくなつた。  
B もう少し頑張ってほしいのが造型作家の斎藤智。惜しいな。  
D 美術界が続くが、新人として版画の黒崎彰がのびてきた。東京の国際版画ヴィエンナレでも文部大臣賞をとってるし、これから期待したい。

★時代を反映する東西三賞  
A 神戸のために大殊勲という人は誰やろね。  
B 造船は今最高潮。笑いがとまらんほど稼いどる(笑)  
D やっぱり神戸の代表産業ですから。

B では殊勲賞は四本潔に。他の各賞はどうやろか。

A 敢闘賞といえは、やはり「そごう」の岡部誠一やろな。  
B ダイエー中内功の敢闘も光っている。  
C 五万円TVで頑張ったが、しかしこれは敢闘というよりもむしろ技能賞のニュアンスが強い(笑)

B では敢闘賞が岡部誠一、技能賞に中内功。これも流通時代やね。  
E 文化界、これは難しい。  
C 敢闘賞は中西勝にどうや。帰って来て忙しいところを、体の具合も悪いところを押して、よう頑張ったということ。

A まだもやもやしたものがあいるうのは、これからが一番期待できる人だ。  
D 返り咲きの阪本勝はどうや。  
E 美術館の予算をようとてくれた。これは技能賞や(笑)

B しかし、あまりおだてるとよいうのみすぎる(笑)  
A 私は足立巻一も技能賞の資格ありとみるが。  
C 殊勲賞、道化座二〇周年記念公演で市とケンカして頑張った阿木五郎はどうやろか。

B しかし望月美佐の活躍もめざましい。11PMの女扁文字シリーズで、全国に気をはいている。  
D とにかくソウレツを極めるほど飲んだらな。

八文責・編集部V



野の花をつんできて

そっと帽子に飾ってみたら…

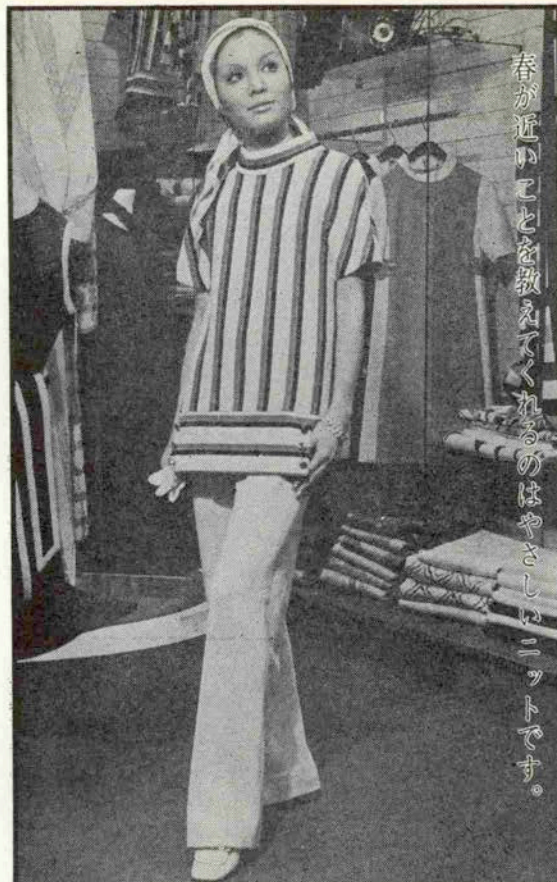


マキシンの帽子のおもめは  
全国有名百貨店でどうぞ

婦人帽子

**マキシ**

神戸・トアロード 東京・銀座3-2  
TEL (078) 33-67711-3 TEL (03) 535-5041



春が近いことを教えてくれるのはやさしいニットです。

美しさを創るオートクチュール

**アスター ニュートン**

神戸トアロード TEL (33) 1818, 1858  
大阪阪神 TEL (361) 1201

# 菊正宗

鏡びらき

★祝賀会

★園遊会

★結婚披露に

―新らしい形式の  
菊正宗（鏡びらき）  
が祝宴を盛りあげ  
ます。

会社・団体・グル  
ープなどのパーテ  
ィに最適です。

特級72ℓ樽（4斗入）  
51,700円  
特級36ℓ樽（2斗入）  
27,450円

菊正宗酒造株式会社





神戶酒徒番附

[illegible]

KOBE  SHIRT

もうすぐ春です



あなたも春のシャツの  
ご用意を!!

よろず御機衣縫上処

# 神戸シャツ

神戸店—神戸大丸前 33-2168  
東京店—東急・日本橋店1階 211-0511内線219  
東急・渋谷本店4階 462-3433  
広島店—広島・福屋1階 47-6111内線333

新しい春はソワティなあなた



## O-SHIBATA

### 柴田音吉洋服店

神戸・元町4丁目南 神戸 34-0693  
大阪・高麗橋2丁目 大阪 231-2106



## 経済ポケット ジャーナル

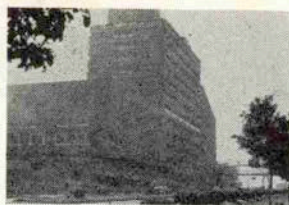


### ★新県会議事堂と兵庫県庁 第二庁舎の完成

兵庫県庁第二庁舎がこのほど完成（一月十四日竣工式）した。

工費約十七億円をかけて完成した第二庁舎は、高さ五十三・四m、鉄骨鉄筋コンクリート建、地上十二階地下二階、塔屋三階、延べ面積は一万九千六百五十五平方m。東隣の新議事堂とは一、二、三階でつながり、西隣の本庁舎とは地下二階と地上二階の渡り廊下で結ばれている。

この完成で、南側の旧県会議事堂、同別館を取りこ



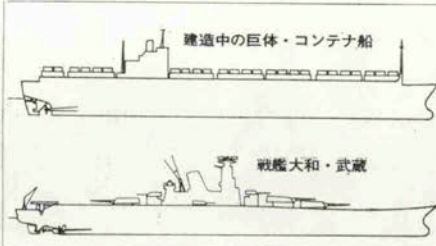
手前から新議事堂と県第二庁舎

わされ、県教育委員会など多数の機構ががかりな引越しをする。そして、取りこわし予定の旧議事堂跡は今年八月ごろには樹木や噴水がある庭園に、日曜日もサクをあげ一般市民のいこの広場にあてるとなど計画。

### ★大型・高速コンテナ船 三菱重工神戸で建造

最大速力二十九ノット、大型トレーラー千八百四十台分のコンテナが一度に積める日本最大のマンモスコンテナ船三隻（二八九〇〇重量トン）が、今年中に三菱重工神戸造船所で進水する。

世界各国の海上コンテナ輸送は、大型・高速時代にはいり、アメリカのシーランド社では、コンテナ二千個積み、三十ノットという大型快速船をドイツなどで建造、三菱重工で建造中のコンテナ船は、こうした各国海運会社の動きに對抗、日本郵船が二隻、大



阪商船、三井船舶が一隻を発注した。第一船（日本郵船）は、来月（三月末）に進水、全長二百六十一m、幅三十二・二m、深さ二十四mで、長さでは戦艦大和、武蔵とほぼ同じ、スピードは航海速力でも二十六・二五ノット。四万馬力のタービン、エンジン二基を塔載、燃料の消費料も膨大なもので、一万トンの燃料

### ★KOBE オフィスレディ★

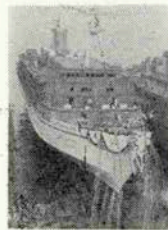


岡本 弘子 (23)

モロゾフ製菓株式会社営業部 営業企画課

創作することのよるこびを知り、自己を見失なわないう努めている若いクリエイター。パッケージ等意匠デザインを企画する仕事について1年。「往復に3時間半かかります」と。車中ではきっと「考える人」になっているのでは？自己にきびしいお嬢さんです。

寝屋川市在住 聖母女学院高等部 41年度卒

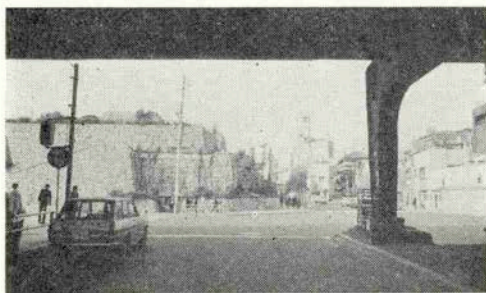
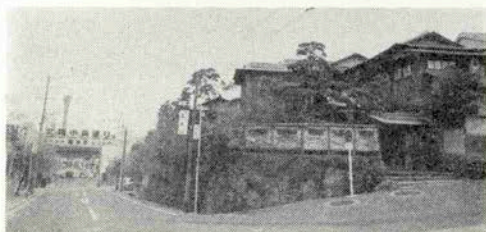
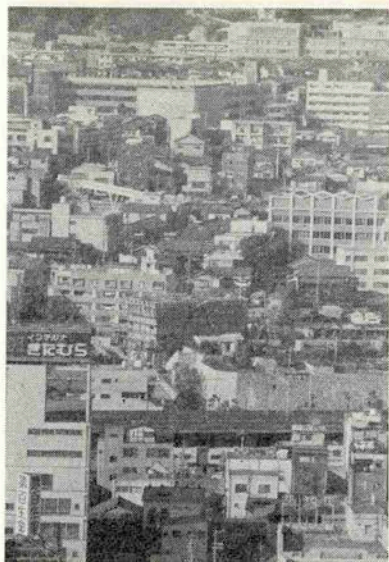


「はいびすかす」

タンクを備えて、一般貨物船が四カ月もかかる航海を二カ月に短縮。最初の船が今年末から神戸、東京・英国・サザンブトン、西独・ハンブルグ、オランダ・ロッテルダム間に就航、欧州コンテナ航路の幕を明ける。

一方、日本カーフェリーから受注していた、自動車航運客船「はいびすかす」（六千総トン）が、今春四月中旬に完成する。同船は「ふえにつくす」の姉妹船で神奈川・宮崎・宮崎県細島間に就航する。レストラン、娯楽室、大浴場などを完備した豪華船舶だ。

▼黒い瓦と柳  
▼立派な御影石積み



海・港——街——山という構成のなかで、海岸通・港湾業務地と官公庁街にはさまれた元町・ショッピングと花隈・色街の組合せは、東京の品川——霞ヶ関の間の新橋・赤坂と、ほぼ似た位置関係といえるでしょう。しかし、東京・赤坂の急激な変化と活動にくらべて、神戸・花隈の方は、いたって静かな感じですが、若い人にも愛されるようになった赤坂、という事実は、否定できません。

東京の真似ごとがいいわけではありませんが、駐車場・花隈城公園は、赤坂の氷川町公園の同じようなケースと比べて、断然こちらが立派です。この事実をふまえて、皆んが楽しむことのできる街—花隈の性格をひき出してみなければなりません。

まず、御影石積壁と階段と坂。それに、黒い瓦の屋根とタタミ。高密度化・コンクリートの箱化する街のなかにあって、貴重な財産です。安易な近代化・合理化に誘惑されて、これをつぶしてしまつては、台なしです。

お座敷のよさを皆んが味わえるお料理屋さんのシステムを、導入しなければ……。といって、小さな部屋でのお座敷天ぶらの雰囲気では、ちまちましていけません。ミニマム化するわが家では味わえないゆったりとした気分が大切です。

瀬戸内海のお魚・神戸肉のおいしさを、ゆったりした気分味わえる街・花隈は、地下街・マンモスショッピングセンター・パー・ビルの三宮とは、競合しません。

<水谷頤介>

神戸のアーバンデザイン  
港——元町——花隈

水谷頤介＋チーム・UR

④



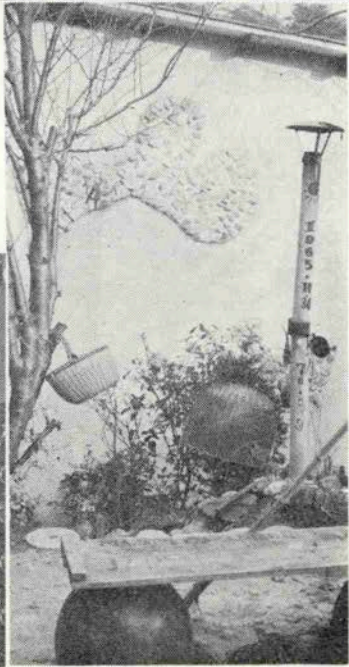
種々雑多なモノが内にも外にもあふれ  
て、その一つ一つがこの家の主人夫妻  
の暖い手にかかって集められ、育てられ  
それぞれの場所を得て、得意気にさえ見  
える。こぢんまりした居宅にも、庭にも、  
別棟のアトリエにも、あるものは鳥のた  
めの木ノ実であり、あるものは、ヨセミテ  
公園でひろわれた大きな大きな松笠で  
あり、農薬とは無縁な作物であり、世界各  
国をまわりながら手づから採集した押花  
の楽しい記録帳であったりする。居宅は  
居宅然としてはいず、庭は庭然としてい  
ない。そして、アトリエさえ、どことなく  
今まで訪れた雰囲気とはちがっている。

我々は、最近すまいというもの——自  
分達の日々の暮しの場を軽く見ていると  
いう見方が出来る。たしかに、すまいを  
得る事は大変で、軽く見るどころかその  
事ばかり考えているという反論の方が多  
いかもしれない。しかし本当に、人々は  
すまいやわずかばかりの土に対して、対  
等に力をつくしているでしょうか。より  
豊かな巣を創り出そうとする無くな心を  
持ちつつけているかしらと。自然にかか  
ずらう事をいとい、おのがすまいという  
最小の単位にかえてさえ、かわりあ  
いを最小限の度合にとどめようとさえす  
る傾向の現代において、手をかける事  
を、自分の豊かさにし、喜びに於て暮し  
ておられるすまい手の心が、訪れた我々  
をも楽しくしてくれた今回のモダンリ  
ビングでした。

＜高月昭子＞



▲居宅からアトリエを見るエ  
ントツは石焼芋のカマのた  
めのもの  
▲アトリエ  
▼玄関



## 流体素子

諸岡博 熊

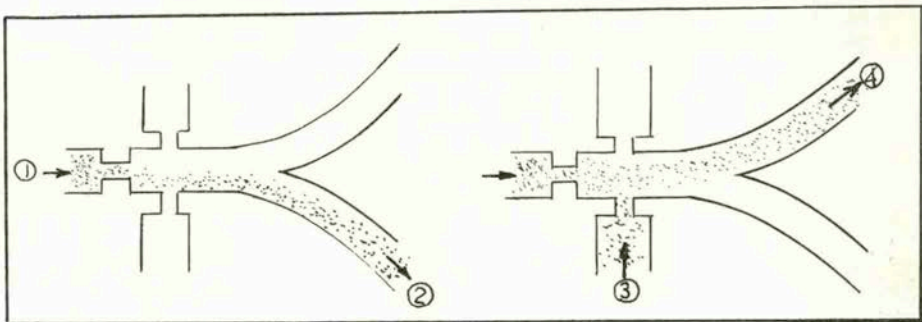
△神戸市企画局調査部副主幹

ロケットの方向制御に流体素子を利用した結果、ソ連の宇宙技術はアメリカを一步リードしたといわれる。ここに、フリーディスク（流体制御装置）がわかに注目された。

流体素子の原理は、噴流となった流体が通路を流れるとき、その流体は壁のどこかに沿って流れようとする性質に着眼したもの。つまり、気体とか液体とかの流れをコントロールすることによって、計測、演算、制御などを行なわせる。さらには、電気は電線を流れるように、流体はパイプ中を流れるので、電気に代って流体の性質を応用して、スイッチ作用とか、増幅、発振などの働きをさせることも可能となってきた。

× × ×

伝達速度が電気回路より遅いが電気に優る数々の長所がある。たとえば、漏電の心配がない、スイッチ部分の寿命が、電気回路に比べ数倍長い。また、高温、低温にも耐えうる。——このような長所を生かして、高熱の鉄鋼プラントや化学工業、鉱山作業にと、さら



には、最近海洋開発にまで応用された。その他変わったところで簡易の流体コンピュータ、小麦粉の包装、油の計量といった分野にまで実用化が進んでいる。東海道新幹線の防雪用スプリンクラー

に流体素子が応用されている。これは空気圧でレールのポイントに付着した雪を吹き飛ばそうとするものである。

× × ×

流体素子には可動型流体素子と純流体素子とがある。可動型とは機械的な可動バルブがついているもので一番実用化が進んでいる。しかし大きな点でやや難があるといわれる。それは、清浄な空気をうるための装置などの付属機器を小型化し低価格化することである。これに対し、純流体素子は可動部分がなくパイプの中の流れを制御するため信頼性は高いが、理論的に不明な点が多く、かつ、そのつなぎ方に問題があるため実用化が遅れている。

× × ×

将来の応用分野として、電気にはない持ち味を生かして家庭用の洗濯機、掃除機、扇風機、エアコン、寝具、家具類への応用、また宇宙開発から交通機関、人工臓器、工作機械制御、工業用ロボット、海洋開発へとその研究が進んでいる。

ここに、流体素子の原理を図示すると、上図の①からの噴流は②の方の壁に沿う、つぎに下図の③の制御口から信号として吹き出す流体で噴流は②①壁から離れ④の壁に付着する。



# キャンベラ号 英国豪華客船 (45,000トン) 船旅へのお誘い



優雅な楽しい船旅  
は生命のセンタク!!  
神戸っ子ならではの  
シップトラベルです  
ぜひご参加を!!

## ハワイ・太平洋コース

3月10日～3月22日(10日間)

東京——ホノルル——横浜——神戸

★旅行総費用 ￥278,000(ファーストクラス)

## 春の香港・マカオコース

3月23日～3月29日(7日間)

神戸——長崎——香港——マカオ——神戸

★旅行総費用 ￥170,000(ファーストクラス)

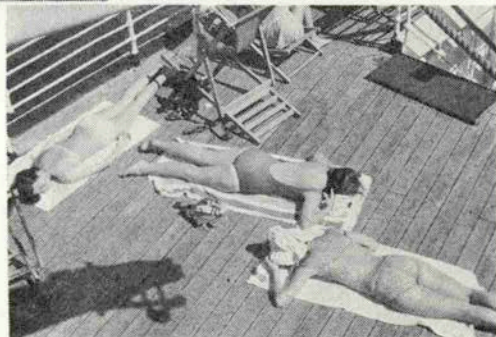
￥150,000(ツーリストクラス)

船・ホテル・食費・飛行機代すべて含む

●くわしい旅程案内状ご入用の方は神戸っ子まで

第4回 神戸っ子クルーズ 定員各30名

メ切日は2月29日までお早くお申込を!!



お申込みは

主催 月刊 神戸っ子編集部

神戸市東山区八幡通5丁目9-6(K・Eビル4F)

電話 (22) 7037・(22) 8072

協賛 ドッドウェル・トラベル・サービス

大阪 大阪市西区靉1丁目102

辰己ビル1F 電話 (203) 5151

神戸 神戸市生田区京町72(クレセントビル内)

電話 (39) 8031

人間味あふれた  
手づくりの美しさ…



インテリアの



不二屋

ショールーム 神戸市生田区三宮町3丁目5番地  
 <トア・ロード> 神戸 (078) 39-0535 (代)  
 葺合工場 神戸市葺合区旭通1丁目10番地  
 小東山工場 神戸市垂水区多聞町小東山975ノ1

GENERAL  ELECTRIC

1カ月のフードが

全部揃ってしまう夢の大型冷蔵庫

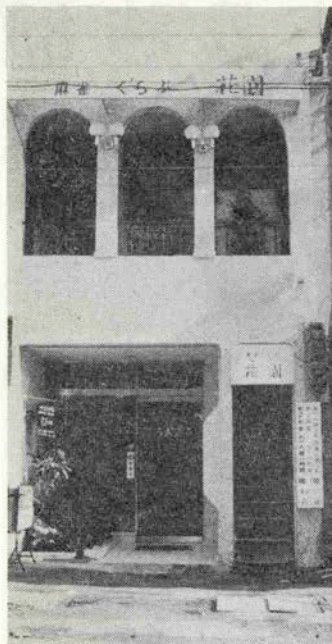


輸入家庭電化製品神戸唯一のGE特約店  
 輸入電化製品の修理も致します。

**リイチ** 産業K. K.

三宮・トア・ロード TEL 078(33)8673





店舗・設計・施工  
家具  
マンション・新改装

# 麻雀くらぶをつくろう

デモただのガラガラポンじゃつまない！

おとなのくらの味

男がゲームをするところをデザインしよう！

トアロード・麻雀くらぶ花園 100%完成 イリフネ設計施工



インテリア イリフネ

神戸市灘区友田町5丁目2番2号 TEL (85) 3191~4