

▼神戸の集いから ▲
★風月堂創業七十周年記念式開く



▲あいさつする吉川進社長

神戸風月堂が創業七十周年を期して記念式典を昭和四十三年二月二十三日、オリエンタルホテル大ホールで開催、お祝いに駆けつけた人びとで賑わった。十時半開始で当日は第一部式典、第二部祝賀演奏、第三部祝宴という順で進められ司会は風月堂の大ファンである竹中郁先生がこ気嫌で勤められた。参会者は兵庫県坂井副知事、神戸市の有岡、宮崎の両助役、商工会議所副会頭榎並正一氏、阪神百貨店南部社長、鳥越神戸市商連会長などが顔を見せ、百味のれん会のメンバー、阪神甘辛のれん会の各業界の代表が集まり大変な盛会でした。



祝賀演奏は風月堂の格調を保って、能楽・舞囃子「高砂」シテ藤井久雄、独唱・歌劇「蝶々夫人」より「ある晴れた日」を独唱岡田晴美、ピアノ伴奏金沢益孝が演奏。



さすがに本格的なものばかり。祝宴の間に関西学院大学グリーククラブOBのコーラスも行われ、厳かさすがに本格的なものばかり。祝宴の間に関西学院大学グリーククラブOBのコーラスも行われ、厳かななかにも和やかな集いであった。竹中郁さんは古稀を迎えた風月堂に「明治から大正へ移るころ、はじめてシュエクリームを造る店はなかったから、モチロン、風月堂のである。今から五十年前である。今年、神戸風月堂は七十年の当り年だというから、わたくしの客としての経歴も相当古いもんだといえそうである。わたしが一生にたべてきた菓子の量が計れるものなら、すくなくともその半分は風月堂のものを食べてきているにちがいない」という言葉を贈っている。

神戸のアーバンデザイン ⑭

これからの都心商店街

— シンボルづくり —

水谷頼介+チーム・UR

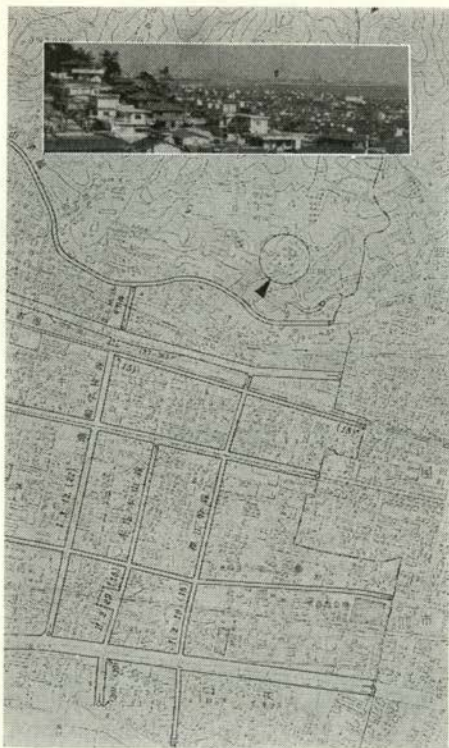


★のれんとしての商店街の風格をもって、街全体の魅力を育て、ゆっくりに散歩してストリートショッピングを楽しむことのできる商店街、これが、これからの都心商店街の基本的な条件です。本店群がしっかりしてくれなければ、ターミナルやその周辺の人流の多いところへ地下街のような出店群をだしてみても、お客さんはその店に誘惑を受けなくなるでしょう。

近い将来には、郊外住宅地にも海岸埋立地のビジネスセンターにも、車が自由に使えるドライブ・イン型の高級ショッピングセンターができるでしょう。車が便利に使えて、新しい魅力をもったこのドライブ・インに対抗できる道具は、歴史をもった街全体の環境を楽しむながら歩くことができるのれん街の魅力です。元町、トア・ロード、センター街と続く線のショッピングストリートは、神戸の街の大きな特徴でした。歩きながらも、神戸の街のよさが体についたわってきます。ターミナルに集中したマスショッピングセンターの便利さも、「趣味の店」としか呼びようのない内容のお店での陳列も、専門店の個性とシンボル、それがずらりと並んでいる立派なストリート舗装という構成は、その街の、大空の下のギャラリートでもいえるでしょう。

瓦の屋根と丸い街灯
神戸のモダンリビング ⑭

水谷順介+チーム・UR



★神戸の六甲山麓では、昔からの高級住宅街、大学、高校等の学校群のすきまを埋めてゆくような形で、新しい住宅地が造成されています。ここに紹介する一連の住宅群もそういう宅地に建てられたものです。最近のように、敷地割が狭くては緑も少なく、隣家との境界もすきま程度になりがちです。そうなると、個々の建物のデザインの違いがそのまま重なってしまつて、住宅群は全く混乱した姿として眼にうつります。写真の住宅はある工務店の設計施工によるものの数個の集団。形、間取り、大きさはまちまちですが、何かしら統一感があります。外装の色も三種位にわかれているのですが、柱と壁のとりあつかいかたは和風です。屋根は黒い瓦葺きにして、屋根の勾配もそろえています。伝統的な瓦のよさも採用し、同じ丸い街灯をつけたりして、街としてのデザインを一貫させようとしているところなど、近頃めずらしいまとまりです。このようなひな段宅地における一戸建住宅の群景観は全く同じデザインで同じ施主で建ててしまう方法でなければ非常に混乱したものになりがちですが、ここでは黒い瓦と街灯を使うことよつて一つのパターンを試みているものといえるでしょう。

(高月昭子)

こんな題で書けと申されるとなから書きだしてよいのかハタとひざに手を落した。

まことに恥づかしいが私は映画のトップ・タイトルからエンド・マークまでが醍醐味であって、つまり映画となると途中何度も大あくびするくせに、内心ではそれでも結構たいくつはしていないのである。

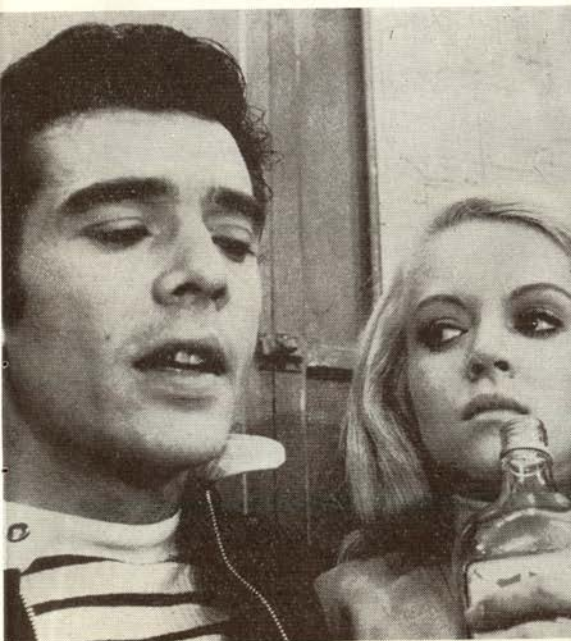
「ある戦慄」という映画を見ていると夜半の二時のニューヨークの電車の中の事件であるが、それは何輛か連結の国電のような電車で時間が時間なのでいろんな人が乗ってくるのであるが、映画はその人たちが電車の乗るまえのそれぞれのその人たちの紹介もする。夫婦喧嘩をしている夫婦や夜遊びのはて家に帰りたくなりだしたブロンド娘、それを止めようとしてあきらめて家まで送ることになったチンピラ不良、または黒人夫婦その他いろんな人が乗り合せるその車に、二人のたちの非常に悪いやくざな若者が電車に乗るまえの途中かっぱらった八ドルくらいのお金で、したたか酔っぱらって乗りこんできてこの二人がこの車内の連中でありたいのいやがらせてからんでからんで、乗客の一人が逃げようとして電車が

駅についた瞬間そのドアから走り出ようとする、足をドアいっぱいひろげて下車させない。また何も知らないで乗りこもうとする黒人の女の子二人、それも足で止めて乗せない。

そんな電車がブロンクスからマンハッタンの下町へ走ってゆく。見ているとこれはブロンドと黒人が夜なかの地下鉄の中で妙なことになりだしてブロンドがその黒人をナイフで殺して、またはそんな刺戟を楽しんでそのブロンドが黒人を地下鉄の中にさがすあの舞台劇にどうやらヒントを得ているようであるが、ニューヨークの夜なかの電車を見ていることだけでこれは小説でも舞台劇でも描ききれない、その電車の走るさまがなまなましくして私はそのような映画というものには口を半ばあけてしまっただけで見惚れてしまうのである。いろんな人がつきつきに乗り合せてくることで、これはどうやら「駅馬車」の現出版かなとも思ってみたりする。そう思ってみたりすることがまた私には楽しいのだから困ってしまう。監督は「わかれ道」のラリー・ビアースでこのこんどの映画でも黒人と白人との問題にやっぱり目を向けている。

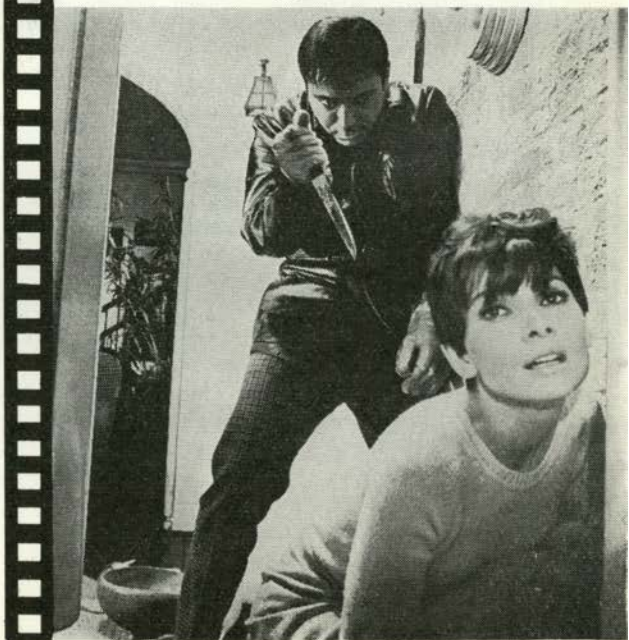


醍醐味





CINEMA <21> 淀川長治



映画はたとえ「女王陛下の大作戦」のようなイタリヤ製のアクションものでも、その狙った男を殺すためにその男と瓜二つのまったく同人と見える男を使つての犯罪にリチャード・ハリスという俳優が二役で出る。殺す者と殺される者の顔がそっくりということは舞台劇でも面白い趣向で演出されるであろうが、映画となるとこの二役はフィルムの編集でさらに面白くなる。私が見惚れ見とれ、われを忘れたのはフォードの「駅馬車」であるが、ヒッチコックの映画もまた映画の呼吸というものを吸いこんだうえて、私たちをこわがらせる。こわいことと巧い演出のことと映画のその映画のタッチのことが一緒になって画面から襲いかかる。

それである「ダイヤルMを廻せ」の原作者の舞台劇の「暗くなるまで待つて」がこんどはテレンス・ヤング監督、オードリー・ヘップバーンで映画化されたときも、舞台ならここはこうであろうとその舞台と映画の両方を考へて見ていることで、もうたまらなく楽しくなる。主人の留守中のアパートに三人の殺し屋、実はヒロインの密売の連中がやって来る。この家の主人がなにもわ

からないである女から押し渡された人形、実はその中にヒロインがいっぱい詰めこんである。この家の主人にある女が押しつけたのは、彼女がそんな仕事から足を洗つて逃げるため。ところがその主人の留守中にこのアパートをかぎつけて男たちがやって来た。手渡した女はずでにその男たちの一人に殺されてしまつていた。そこへオードリーの扮する若妻が外出から帰つて来た。男たちはあわてたが、よく見るとその女は盲目なのだ。ここでこのめくらの妻と三人のあらゆる死闘となるのだが、殺された彼女が自分の杖で部屋じゅうの電気という電気を叩きこわし、部屋じゅうをまっくらにしてしまった。手さぐりである。どこに誰がいるかまっくらで見えないしかし見えないのは目あきのほうで、盲目女にはすでに闇は自分の世界なのである。この題名がこれでわかつてくるのであるが、舞台ならここは舞台全体が灰色とブルーのうすいライトになるんだなと思ひながら、映画の中のオードリーのアカデミー賞の熱演に見とれるわけ、まるでここらのシーンになると私は酔っぱなしなのである。

神戸高速開通＝山陽・阪急・阪神相互乗り入れ<阪急・阪神・須磨浦公園まで直通>

春の須磨浦カーニバル<5月19日まで開催中>

ロープウェイ夜8時45分まで運転

阪急・阪神の大阪から山陽電車須磨浦公園までの相互乗り入れで
ご行楽に一層便利になりました

●須磨浦公園ファミリー大撮影会

日時＝4月7日(日) 雨天のとき 14日(日)10時30分～15時30分

会場＝須磨浦公園・山上遊苑一带

出場＝バレエ(上月倫子バレエ研究所一山上遊苑大噴水舞台)
ファッションモデル10名・エレキバンド(イエロージャケット)・野点茶会
神戸トヨペット新車展示 お子様用玩具多数設置(富士フィルム)

作品募集

題材＝撮影会当日・会場で写した作品及び高速開通に関係のある作品

第1部＝ファミリー写真の部(モノクロ・カラー共サービスサイズのみ)

第2部＝一般の部(モノクロ・カラー共キャビネ以上)

締切＝4月30日(火)必着

送り先＝神戸新聞社事業部 神戸市葺合区雲井通7-4

※詳細は加盟カメラ店のチラシをご参照下さい

●花いっぱい運動＝花の種子進呈

4月1日(月)～10日(水) リフトはりま駅 先着1000名様

●第8回須磨浦写生画コンクールと写生大会

日時＝4月21日(日) 雨天のとき29日(祝)

5月3日(祝) 雨天のとき5日(祝)

画題＝須磨浦公園・山上遊苑一带の風物

資格＝幼・小・中学校の幼児・児童・生徒

材料＝べんてる・その他自由(油絵を除く)

賞＝推薦・特選・入選など多数(詳細はチラシ参照)

●神戸高速と宝塚ファミリーランド・阪神パーク写真展

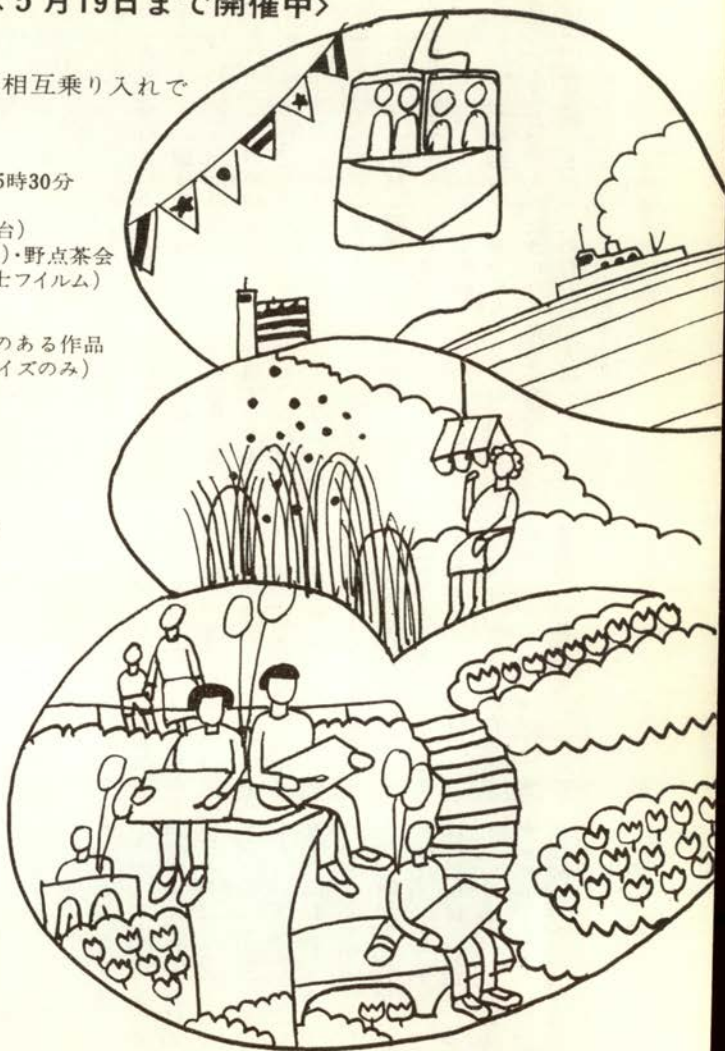
期間＝4月14日(日)まで 展望閣ギャラリー

京阪と直結する神戸高速開通 相互乗り入れの模様と
阪神間お子様向け娯楽施設を豊富な写真で紹介

●明治100年記念＝明治・大正・昭和号外展

期間＝4月15日(月)～4月30日(火) 展望閣ギャラリー

明治100年を記念して 神戸新聞社資料室蒐集による
各新聞社の号外(明治・大正・昭和)200点を展示



山陽電車

〈神戸高速〉

神戸のど真中を走る神戸っ子鉄道開通！



神戸高速鉄道がいよいよ、4月7日に開通する。全国で初めての私鉄三社、阪急、阪神、山陽の相互乗り入れが初発から実現するわけだ。

山陽電車は西代駅から、神戸高速路線（長田～花隈、西元町まで）を通過して阪急六甲駅および阪神大石駅まで阪急は三宮駅から神戸高速路線（花隈～新開地・西代まで）を通過して山陽須磨浦公園駅まで。阪神は元町駅から神戸高速路線（西元町から西代まで）を通過して山陽須磨浦公園駅まで乗り入れる。

そして神鉄が、湊川駅から神戸高速鉄道の新開地駅と連結する。

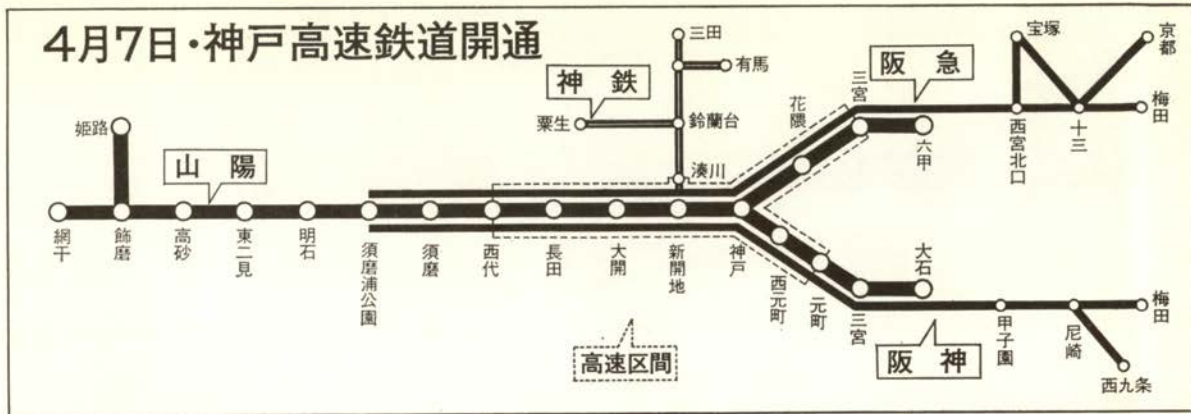
神戸高速鉄道は、昭和三十七年八月、工費約百六十億円で大開附近から着工し、五年の歳月を経て、ついに神戸のど真中を私鉄四社が、神戸高速鉄道を仲継ぎ役に、自慢の電車を走らせるものだが、神戸っ子鉄道（地下鉄）の開通といったほうがびびったりするほど、神戸市民にとっては待望のレール開きである。

高速鉄道は、線路と駅だけを持ち、電車を持たない。日本で初めての有料鉄道路屋さん（有料道路ではない）ということになりそうだ。つまり仲継ぎ役の区間だけは私鉄三社に乗ったお客は、乗車賃を、神戸高速鉄道に支払っている勘定になる。この高速鉄道のアイデアは戦前からのもので、高架で連結させようとしたが、町の繁栄をかえって分断すると止りやめになった。戦後、神戸の道路計画にそって、中央環線の地下を掘って地下鉄道としてこのアイデアが生かされたわけである。

実地工事で最大の難関は新開地。ここは旧湊川の流れの後を掘ったのだから、地盤が複雑をきわめ、中二階の深い掘りなので難かしい個所だったそうだ。

もう一つ、記憶に新しい難関は七月豪雨による宇治川の被害。露天掘方式だったので、ほっともほっともツマッテしまったという。また、別の難点は、三宮の阪急高架西口の立退き。繁華街ゆえに、道路計画がなかなか進行せず手まどったこと。神戸のど真中を走るといふ利点は

4月7日・神戸高速鉄道開通



出来あがれば便利だが、工事進行中のしんぼうは市民にとってもシンドイものだ。神鉄の新開地連結等は市電の真下をほっているのだからいかにメインストリートの工事が困難かということがわかる。

★ヒーコック駅の誕生

神戸高速鉄道の駅は、神戸らしく、駅ごとに色をかえている。情緒豊かな花隈駅はエンジ色。ハイカラな神戸駅は薄茶色。明るい新開地駅はピンク色。活気のある長田駅はクリーム色。ブルーは大開駅。西元町は黄色というような孔雀革命のヒーコック駅である。壁面の色を見て乗りこし予防も出来そう。ソソッカシイ人にはもってこいというところ。カラフル・タッチのこの駅は、味もそっけない今までの地下道駅からみると、非常にユニークである。

ともかく、乗りかえがなくなった便利さと、市内をノロノロ走っていた山陽電車の運転もぐっとスピード・アップ。このため、山陽電鉄の兵庫駅、長田駅は廃駅となるのが、なじみ深い神戸っ子にとって一まつの淋しさはいなめない新しがりやの神戸っ子はさっそく神戸高速鉄道を利用するだろうがこうなれば三宮はますます神戸の中心地。この際三宮駅を神戸駅に、神戸駅を湊川駅に改名したほうがもっと便利ではなからうか。

下は阪神大石駅に入った山陽特急



下はスマートな神戸高速神戸駅



呉井 隆 磯
みよ〜也

神戸店大 丸
電話神戸③三三八八番(代) 前
大阪店 阪神百貨店三階
電話大阪(36)九五八四番
姫路店やまとやしき百貨店三階
電話姫路②一二二一番



Shanpy

若さと
スタミナを
プラス

ローヤル・サンド
チャンピー



鴈治郎飴本舗

本社
神戸湊川神社電停前
電話 ③4 1 2 4 2

営業所工場
生田区仲町通4丁目
電話 ③4 2 6 6 3

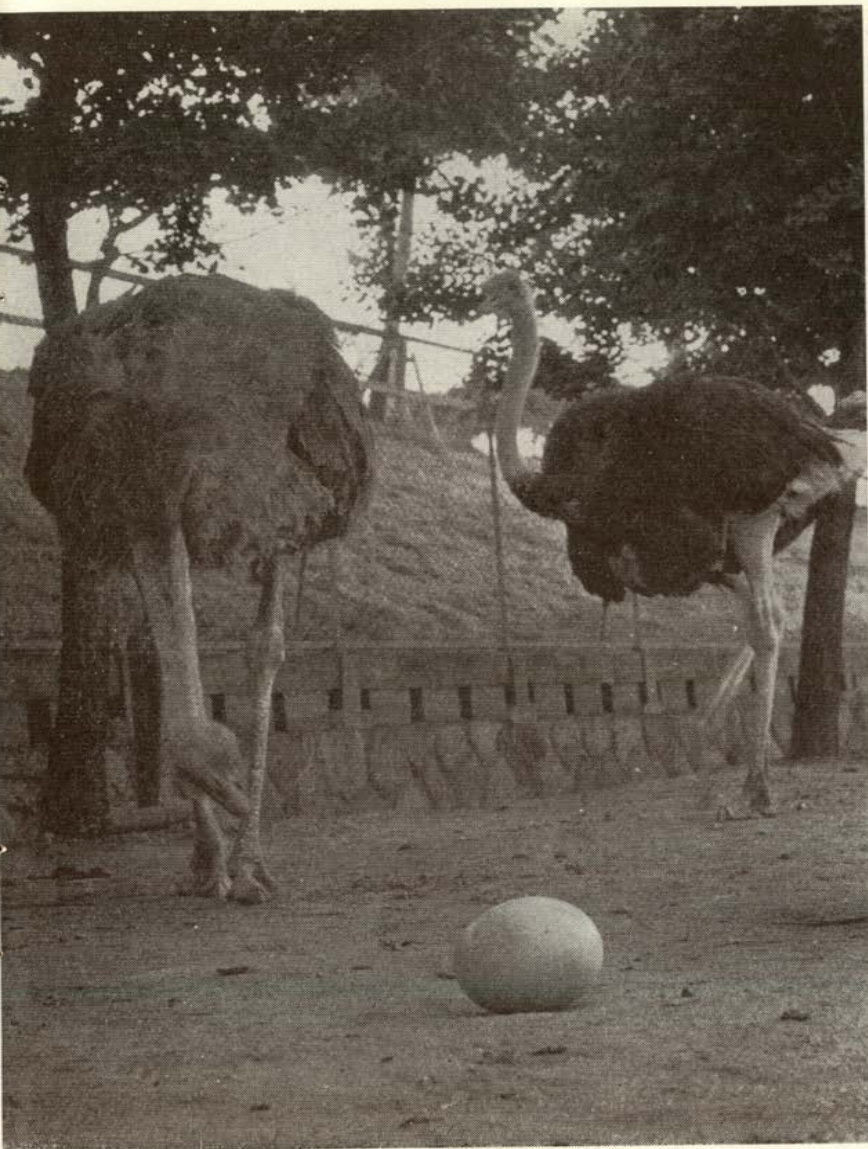
動物園飼育日記

23

韋駄天ダチヨウの足

亀井一成

〈王子動物園飼育係・写真も〉



試しに、アヒルを空中にほうり投げたら、必死に羽をばたつかせたが、まるっきり飛べない。これは家禽化、つまり、人間のいい「カモ」になっているのだ。さらに落ちたアヒルを追うと、舞い上がれなくとも、僅かでも推力をつけようと、たくみに翼をばたつかせ、滑るように逃げた。これは、たとえ退化したとはいえ、翼としての本質的な働きを明らかにみせている。

ところがである。飛べない鳥、すなわち、走鳥類と呼ぶダチョウのたぐいになると、アヒル同様追っても、飛ぼうとする本能的な翼を広げることすら、あまりみせない。それどころか、バランスをとるため広げることとはあっても、スピードののたら風圧を考えるのか、むしろ流体力学的に両翼で体を丸く包み、全身を細めながら走り回る。これらは、つまり、カモの家禽化は飛力退化をダチョウは、はじめから飛べなかったのではないかという無飛力起源説を意味するかも知れないのだが。

かつて、走鳥類の起源について、この両説が学者間で論議されたが、現在では、一般鳥類にある胸骨突起が、走鳥類にないことや、腰の骨などの比較から現在には後者の無飛力起源説が有力視されている。そこでうなずけるのが、彼等の章駄天ふりと足わざだ。

体重約一三〇キ。その半分ぐらいが足の目方からも分るように、その肢力は相当なものだ。またも、けとぼされたら私共ひとたまりもない。その彼等が産卵期に入ると、防衛本能の強いオスが、ガバリと荒々しくなり、餌ですらうかつに与えられなくなる。なにしろスピードののたら三〜四米歩巾という、すごいスプリンターぶりを発揮、まるで追い回され、アツという間にけとぼしてきた。その一瞬早く身をかわしたため、力あまったダチョウは、まともに外柵をけり、太い金網をぶち破り足が網に突きささって、ダチョウは倒れた。一度や二度少々追っばらっても、こりるところか、いったん敵意を示した者に対しては、全くしつこく向かってくる。それは何年も続く。ところが、そんな彼等が不思議に、入園者

にはおとなしく、なんでも直接頂いては、ポイといっきに口にしてしまう悪い癖がある。餌は青草や大菜にトウモロコシなど植物性だが、産卵期には、動物性のもの鯨や魚類を与えないと、無精卵が多く、産卵数も減ってくる。

ダチョウの卵は目方一・五キから一・八キ、ニワトリの卵二ダース分もある。これは、現鳥類中最大の卵だが体重に対する卵の大きさをいうと、反対にニワトリは体重の二・五％の卵を産むが、ダチョウは僅か一・七％の卵しか産まない。つまりダチョウは体は大きくても最も小さい卵を産むといえる。産卵数もあまり多くなく、平均十〜十五個産むが、昨年、当園では十九個を産んだ。そのほとんどが早朝五時前後に産んだが、ことごとく、メスは産みっぱなし、なかにはサッカー並みにけとぼし幾回もわってしまふ悪妻ぶりを見せ、日本でも各園で数多く産卵しても、まだ一度も自然孵化に成功したことがない。

これは、どうもダチョウ特有の習性かもしれない。というの、もちろん赤道下の野生地とでは、気候的にも問題があるが、現在東アフリカの高原に相当数の野生ダチョウが残っている。その生息は、ぶつう繁殖期には六〜八羽の小群で暮し、繁殖期がすぎると大きな群をつくる。その上、産卵が変っていて、同じ巣に数羽のメスが次々と卵を産み（ひとつの巣に六〇個に達することもあるとか）、ほとんどオスがこれを抱いてあたためるといふ。とすれば、メスの産みっぱなしも無意味ではなさそうかも知れないが、かんじんのオスが動物園などでは全くワンマン亭主。まるっきり抱こうともしない。そこで各園共人工孵化を試みることも数年。なんとか成功を願ったが、これもまだ完全な成功をみていない。神戸でも孵卵器を買い入れ、人工孵化を試みたところ、昨年（昭和42）七月四日、十三個中、僅か一卵が幸いにも孵化に成功した。かつて、京都でも一羽かえったが、僅か四〇日で死亡している。もし生後六カ月以上生存すれば全国

動水協会規約にもとづいて、日本初の繁殖賞ものであった。

しかしながら、生後まもなくあらわれたした肢関節の変形と曲折が、体の成長にしたがって悪化、自力で体重を支えることすらできない。一種の尙俛病症状とでもい

った方が分りやすい、肢弱症なる病状が五カ月も続き、その間、幾回となく、ギブス治療など、あらゆる手当を試みたが、いずれも効果なく、無情にも死亡してしまっ

た。
“肢弱症”これはダチョウばかりではない。孵化するとすべてのヒナどりに生まれつき足の曲ったもの、腰の痛んだものなどがある。

特に電気ヒナ、すなわち人工孵化したものに多発することが多く、親鳥の栄養あるいは孵卵器内温度。孵化後の育巢器と餌。その僅かな原因が、孵化するヒナを不幸にさすのであろう。

今年もまた四個を産み、孵卵器に入れたが、全卵とも無精。またしても夢はやぶれてしまった。

写真は52頁左・午前五時二〇分写す。

左がメス。右の黒いほうがオス
52頁右・肢弱症が悪化し、たて
なくなつたヒナ(生後二カ月)
54頁・片目をつぶってかわいい
ウインク。

×

×

×

×



〈確信をもってタジマの目を選んだ世界の宝石の名品〉



右より ★白金マーキュス・ダイヤ指環★白金カナリヤ・ダイヤ指環★白金スター・ルビー指環

Tajima
*** 宝飾店 **タジマ**
元町2・TEL ☎ 0387・2552

EVERY BODY
WANTED
UCC COFFEE



世界のCOFFEEを飲もう！ UESHIMA COFFEE COMPANY

● **UCC** 上島珈琲本社直営
神戸駅前 TEL 34-3606-9

● **UC** 上島コーヒーショップ本店
さんちかメンズタウン TEL 39-5677

バラ色のカーペットにおしゃれな小物 気品あるアクセサリ かわいい置物 ハイセンスなバッグ 色彩豊かな舶来生地
美しいプレタポルテなどおしゃれのエッセンスを あつめたカセットは パリの片すみにある《小さな館》 そんな雰囲気のお店



高級お仕立て・プレタポルテ
舶来生地・アクセサリ・雑貨

*ジョリ
カセット

神戸・三宮・大丸前・市電筋浜側
TEL. 神戸 39-4992



初夏に着る ピケのワンピース

福富 芳美

明石女子短大
神戸ドレメ院長・大丸顧問デザイナー

港の初夏に着るワンピースはカラフルなピケのワンピース。ターコイズブルー・真赤やアイボリーな白。ウールっぽい感覚のよくでた厚手のテトロンカラーです。今年にはワンピースを着る年。若い人だけでなく年配の人もソフトなきやすいシルエットになじんできたのでリラックスに楽しみましょう。ミニになると着丈が短かいのでデザインはなるべくシンプルに。ポケットなど数少ないポイントを生かすように心がけましょう。

*モデルのお嬢さんはみんな神戸ドレスメーカー女学院の生徒さんです。
左から岡本孝子さん・岡本淑子さん・淵岡令子さん

★ポ ルツク クト

4月





小川のせせらぎが
やさしくささやく春の日に
静かな自然の中で
そっと微笑みかける私
清らかな流れに映る
美しいシルエット。
エレガントなモードは
セリザワで!

* 婦人・紳士服飾 *

セリザワ

神戸・大丸前 / 33-1695

神戸・大丸前 / 33-3900

三宮センター街 / 39-4624

さんちかタウン / 39-4626

東京・東急百貨店 / 211-0511

日本橋店

東急百貨店・渋谷店 / 462-3369

京都・藤井大丸 / 231-8181

姫路・やまとやしき / 23-1221

神戸っ子のお祭り

「神戸カーニバル」が

今年もやって来る！

5月4日・5日開催

KOBE CARNIVAL



写真右と左端は昨年の神戸カーニバルの盛況ぶり。中央はカーニバルパーティでサンバを情熱的に唄うフロリアノ号の船員さんたち。



昨年、神戸開港記念祭の記念行事として行なわれた「神戸カーニバル」が、今年から神戸市民の恒例行事に定着させるために、「神戸カーニバル協会」(会長・原口神戸市長)の発足をもって、新たな意欲のもとに出発。全市で実に八十万人の参加をみた、あの強い印象を、「ミナト・コウベ」に持ち続け、日本の新しい名物にしようではありませんか。市民の手で市民のカーニバルをノ神戸カーニバル音頭、フラワーロード・サンバも作曲され、踊りの振付けもできた。力強い赤と緑のタッチのシンボルマークが旗にデザインされて、又提灯に飾られてトリア・ロードにセンター街にお目見えするのもまもなく。外国団体も県外団体も、この「カーニバル」での仮装を、デコレーションを、そして踊りを披露するべく腕を競うことでしよう。

市役所からフラワーロード、東遊園地の噴水のまわりに、歓びの歌がノ踊りがノくりひろげられる。神戸っ子によるこの成功をノ

なお、カーニバル協会の事務局は毎日新聞神戸支局におかれ、着々と準備がすすんでいる。

神戸市民のお祭への参加、全国の皆さんにも参加を呼びかけよう。



★神戸カーニバルの前々々夜祭“カーニバルパーティ”開く★ビバ・カルナバル！★

サンバのリズムは強烈であった。踊り狂うその一瞬。
「プレジデント・フロリアノ号」の船員たち、そして
ブラジル領事さん、騒ぐことの好きな「神戸っ子」の連
中。それぞれの手が固く結ばれ、笑顔／笑顔／流れる
汗の中で次のサンバを待つ。ブラジル領事館・月刊神戸
っ子共催で、「神戸カーニバル」の前・前・前夜祭として
の「カルナバル・パーティ」が三月三日(日)、ニューポ
ートホテル、大ホールで開かれた。午後四時三〇分、開
場、ブラジル領事、神戸っ子編集長のあいさつで始まっ
て、遂にブラジル・リズムバンド(パチユカダ)の登
場、場内、たちまちあふれんばかりのサンバの熱気。思
い思いの趣向を凝らした仮装が登場、その中で最初はと
まどいを見せていた人たちも次から次へと輪を作り、そ
の輪が二重に、また三重に、「神戸カーニバル協会」の役
員や、お母さんに連れられた子供も、サンバにたちまち
酔いしれる。舞台正面に、日本・ブラジル両国旗が並び、
「カルナバル・パーティ」の文字が色とりどりにライト
を浴びている。日本の皆さん、よろしく」の幕を持った
バンドが場内を一巡して舞台上に上る。絶えまないリズム
の中で入場者はどんどんふえ、二百人ばかりの熱気でい
っぱい。踊り疲れて受付までたりつづのがやつの人
や、まず腹ごしらえを、とサンドイッチをパクつく人、
仮装のまま苦勞してビールを飲む人、手を引張って踊り
を誘う人、思うままにエンジョイしている。八時頃、佳
境に入って仮装コンクール。上月バレエ団のダンスのあ
った後で、ブラジル領事館から贈られた豪華な桶が、次
々と入賞者に渡され、その他神戸百店会の各商店よりの
賞品授与があった。来年は、仮装コンクールの特賞として
ブラジル航空によるブラジル行きが内定している。仮装
してサンバを踊ってブラジルへ！

ビバ、カルナバル！！

（写真右はブラジル領事館からユニオンジャケットのフラッグを受ける
神戸っ子小泉編集長。左上は陽気なブラジリアンの仮装。下はサ
ンバリズムに踊る会場風景）



靴と舶来雑貨

クロス

神戸トア・ロード
TEL 39-1781代

さんちかレディスタウン
TEL 39-2562

大阪阪神百貨店
TEL 361-1201

京都丸物百貨店
TEL 361-1111

スイス・バリーの

婦人靴・紳士靴と

エキゾチックな

舶来雑貨は

世界の逸品の

楽しさです



せせらぎにそって 若草の萌えたつ道を歩いてみましょう。
 自然が どんなになごやかな喜びにみちていることか……
 小さな花々 小さな草の芽たち
 春はあなたに呼びかけています。
 シヤスの乗馬用品もあなたのお出かけをお待ちしています。

◀ ロンドンサドリー社製

- 鞍 256、500円★手袋 2、700円★ホルラー 19、200円★ハンティング・キャップ 16、200円★ブーツ 28、500円★ショファーズ 15、000円★シオルダー・バッグ 12、000円★ドレサージ 14、000円★手網 13、500円・9、500円★コート 29、000円★ズボン 14、000円



本社★神戸 へ22
2603 営業所★東京・名古屋

トランスグローバル

★トランスグローバル・ショールーム



シャス

神戸国際会館1階
TEL 22-8161

CHASSE 京都丸物百貨店2階舶来ショップ
TEL 京都 075 (361) 1111

★乗馬用専用ショールーム

ELDONIAN

●輸入元トランスグローバル

★アクセサリと服飾の店

太 TAZU 津

神戸市生田区三宮本通
TEL 39-4780



婦人服飾 **ベニヤ**

本格派ファッション到来!

春いちばんのモードとして、
《クラシック・ロマン》に注
目! 最も新しい感覚です。
どこか古典的な雰囲気ですが
そこから湧きでるロマンティ
シズムは、若い女性の心をと
らえて離しません。

LADIES SHOP
Beniya

三宮センター街 39: 5529
(サンキョウイブク)
さんちか(レディスタウン) 39: 1204
東京・東急百貨店 211: 0511
日本橋店