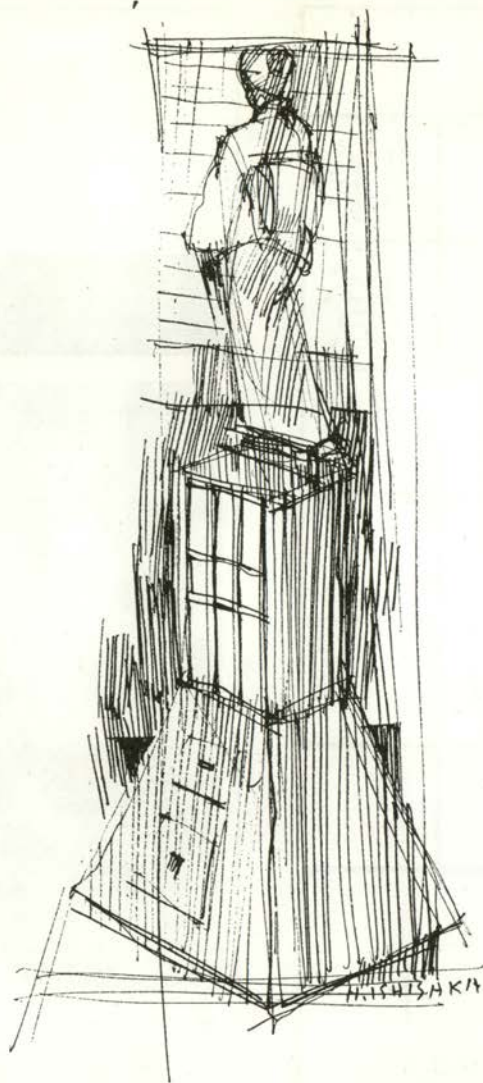


耽溺の詩人モラエス

小山牧子

え・石阪春生



★あらすじ

神戸駐在ポルトガル総領事ヴェンセスラオ・デ・ソーザ・モラエスは、祖国の軍艦が神戸港に寄港したのを機に、料亭「常盤花壇」に乗組員全員を招待した。その賑やかな宴席で、モラエスの胸をよぎるのは明治末年、明治天皇をむかえて行なわれた観艦式の思い出であった。神戸沖合いを、堂々と白波をきって進む御召艦「浅間」以下、つき従う日本艦、外国軍艦……。しかし、モラエスの祖国ポルトガルの軍艦の姿はそこに見出せなかった。かつて七つの海を征覇した海軍国ポルトガル。今や、その国威の衰退はあきらかだった。そして、モラエスは本国からの左遷命令を機会に、日本への移住を決意したのだった。長い間あこがれていた日本、その神戸の片隅で日本人よりも日本人らしく生活することに大きな喜びをもったモラエス。やがて、美しく愁いをおびた面ざしの愛妾ヨネを得たモラエスははじめて真の愛を知りえたと思うのだった。そして、体が弱く病床にふせりがちなヨネを看病することともモラエスにとっては楽しいことだった。

布引の滝に近いモラエスの私邸は、夕闇の中でひっそりと静まっていた。

いましがた女中のたけが打水をしたためであろうか、明け放った縁先からの微風に、わずかな涼気があった。七月のなかば、暑い一日が暮れようとしていた。

今年もまた、夏の暑さでヨネは参っていた。衰弱気味のからだを寝床に横たえ、そのそばではモラエスが大きなからだをくつろがせ、ヨネの手を取っていた。

このところ何年もモラエスは、日本についての著述、日本通信の執筆にかかりきりで、仕事につかれるとヨネのそばにやってきてカタコトの日本語でとりとめのない話のやりとりをするのが、息ぬきの楽しみになっていたのである。

その日モラエスは、いまでも深く心に残っているマリニアの知性ゆたかな時々の表情を思い浮かべようとしていた。しかし、いまヨネの小さな手を金色の毛におおわれた自分の手に包みこみ、骨があるのかも疑わしいやわらかい感触を楽しみながら、モラエスはマリニアのどのような表情の顔も思いだせないのに気づいた。

モラエスが、最初マリニアを愛しはじめたのは、狂気の夫の看護につかれ切り暗い顔をしていた彼女への同情からであった。しかし、マリニアの夫は、発狂する前はポルトガルでかなり著名な新進画家であったし、マリニア自身もフランス語の素養をもった女流詩人であったから誇りたかく、同情やあわれみを受けてそれに溺れるようなことはなかった。むしろ愛している相手を常に自分の教養や知性の高みまで引きあげることに情熱を感じる部類の女であった。

モラエスは、マリニアによって次第に文学への目を開いていった。モラエスからマリニアへ、マリニアからモラエスへカトリックの掟のきびしい国の人妻と青年の恋にふさわしく古い愛の詩歌を織込んだフランス語やイタリア語の恋文がかわされた。

嘆け 恋にうち慄える人よ 君よ

しばし見よ 悲しみのわれほどに深きはなし

わが愁いの うたをこそきけ 君よ。

されば面にも涙にも悩みこそしるるれ

わが苦悶を開かん鍵は御身の手に……。

モラエスは、ふと口をついて出る古い詩の一節を口ずさんだ。——これはだれの詩だったかな？ そうだ、ダンテ——モラエスの追想はつづく。

マリニアとの恋は、モラエスをつかれさせた。かわし合う手紙の文面は、いつも高踏的な文学論であり、それにマリニアは、いつも人妻であるゆえに罪の意識におびえていた。そして最後には、若いモラエスを裏切り、敬虔なカトリック教徒として生きるために、狂気の夫のところへ帰っていった。

「マリニア……/マリニア……/」

モラエスは、小さく呼んでみる。しかし、彼の心に深く沈んでいるはずのマリニアは答えない。彼のマリニアは、すでに彼の心から立去ったのであろうか。

彼は、自分の手の中にあるヨネの小さな手をまさぐってみた。やわらかい感触の中に一か所だけなにか堅いタコのようなものがある手。たぶん貧しい家庭に育ち、美しく生まれついたために芸者に売られることを宿命づけられていたヨネが、幼い頃から手にタコができるほどにみっちり和三味線をしこまれたあとなのであろう。

マリニアとヨネ。モラエスは二人を較べてみる。ヨネには、マリニアほどの教養も知性もない。しかし、ヨネには、マリニアにない暖かさがあるとモラエスは思う。彼は、ヨネと過ごしてきた日々を思い返した。そしてそれらの一日一日が、新鮮な驚きで満たされていたとあらためて思うのである。

——しかし、おヨネさんはどうなのだろう。私と暮らすことがいやなのではないかしら？——

モラエスの思いはつきなかった。

あたりにすっかり夜の気配がたちこめたのに気づき、モラエスは、そばにあった行灯を引きよせ、灯をともした。その行灯は、彼が散策の途中、元町通りの古道具屋から買求めたもので、昔の大名屋敷からの掘出物であるらしかった。そしてヨネもまた、この行灯をたいそう気に入って、二人の夜の語らいになくてはならない点景となったのである。

部屋の中に行灯からのぼんやりした光りがゆらめき、はなやかな色彩の長襦袢の袖口からこぼれだし、おくれ毛をかきあげるヨネの腕があざやかに白かった。花模様の刺繍のついた襦袢の襟をきっちりとかき合わ

せ寝ているヨネは、どこ一つとり乱した様子はなく清潔であった。

それにしてもおヨネさんは不思議だと、モラエスは思う。どれほど暑い日でも、汗ひとつかいたことがない。三度の食事だってほんの少ししか食べない。これでは病気がよくなるないのは当りまえだ。美しくてこわれやすい人形のようなおヨネさん。好きだ——とモラエスは思う。

「ねえ、モラエスさん。なに考えとるん？」

ヨネがじれった気にモラエスに取られている手をゆさぶった。



「エ？ ソウデシユネ。オヨネシャン……」

聞きたいことは一つ。——スコシハ、ワタシヲアイシテイル？——と。

しかし、マリニア、アルシー、亜珍。三人の女との別離から、モラエスは愛し合うことがどれほどむなしいことをかを知っている。

モラエスの顔に暗い陰がよぎった。

「ねえ、モラエスさん。いや、そんな恐ろしい顔したらあかんのよ……」

ヨネの話す徳島弁がやわらかい響きで、モラエスの心を解きほぐすようである。

宵闇の中を、うめき声のように低く低く船の汽笛の音が這いのぼってくる。ヴァーオーッ。それは、ゆっくりと地を這って響きあい、この街の北の端に壁のようにそびえ立つ山脈の山肌にあたり、淋し気な余音を残して碎け散るようであった。

「ねえ、モラエスさん、わたし煙草はしいわ……」

ヨネがものうげにいった。

健康な時、ヨネが愛用している煙草は敷島であり、そのためにモラエスも敷島を吸うようになっていた。しかし、近ごろはヨネのからだにさわることを心配して、彼女の前では決して煙草を吸わないモラエスである。

「オヨネシャンタバコホシガル。ワタシスウイケナイ。ゴメンナシヤイ」

吸いかけていた煙草を、気がついてあわててもみ消す時もあった。

「ねえ、モラエスさん欲しいわ！」

ヨネの声が、部屋一杯に甘い響きになって広がる。

「カラダニワルイ。ダメデシユ。ワタシモガマンシテマシユ。オヨネシャントイッショネ」

モラエスが我慢しているのは、煙草のことだけではない。ヨネが寝ついてからすでに十日あまり。モラエスはいやな顔ひとつしないけれど、やはり禁欲の生活はつらい。海軍士官として船に乗っていた時は、一カ月一人で

寝ても平気だった日々があったのを、不思議なことのよう思い出す。

「ねえ……モラエスさん」

ほのあかるい行灯の光りの中で、ヨネのやわらかい茶色の目に、妖しいきらめきが宿るのをモラエスは感じた。

「ええんじョ。病気の時だってかまわんのじョ」

モラエスにあずけたヨネの手がしつとりと湿りけをおび、熱っぽかった。

やがて、ヨネの熱い手が、はげしい渴望を秘めてモラエスの腕から肩へ這った。

つつしみを忘れたヨネの誘いにモラエスとはまどい、やがてからだの中を流れる血が一斉に真紅の色を取りもどすような悦楽の予感に酔った。

「ダイジョービ？ ダイジョービ？」

おずおずと毀れやすい人形にふれるように、モラエスはヨネを愛撫した。

「抱いてえ！ もっときつう……」

きのうまで病気で苦しんでいたヨネが、はげしくモラエスに求める。モラエスの心にやさしい感情が流れた。彼の淋しさへのヨネのいたわりかも知れない。しかし、このヨネのはげしさはどうだろう。

やがて、忘我の境にあるモラエスは、次第に力を加えてゆく自分の腕の中で、ヨネがあえぎながらつぶやいてる声を聞いた。

「好きなようにして。死んでもええんじョ。死んだってかまわんのじョ……」

モラエスは、胸に沈みこみ、堅いしこりのようになっている一つの問いをふと思い出した。

——オヨネシャン。スコシハ、ワタシヲアイシテイル？——

その問いはいま、熱い悦楽のはむらの中で完全にとけてしまっているのをモラエスは感じた。 八つづくV



ハイセンスの紳士服で最高のおしゃれを!

三恵洋服店

元町4丁目 TEL ③4 7290



世界の品々は
サノへでお選
びください。



元町2丁目

③4 707~8



Mr. Kent
came to Kobe
流行に左右されない
本来のオシャレ
それがKentです
シックな
スコッチ風の店舗
それがFunakiyaです

オシャレ洋品の店

フナキヤ

元町3 TEL <33> 3617



紳士洋品の店

千穂庵

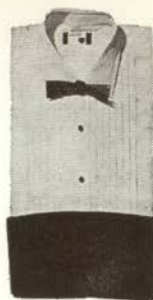
元町4 TEL ③4 6959



高級紳士服専門店

神戸テーラー

さんちかメンズタウン TEL 33-0388
生田区北長狭通2(阪急西口) TEL 33-2817・3173



KOBE SHIRT

3月10日より
東京店、日本橋
白木屋に開店!

よろず物 襦 衣 縫 上 處

神戸シャツ

大丸前 TEL 33・2168

The
Cosmopolitan
Valentine F. Morozoff

コスモポリタン チョコレート・キャンデー

神戸本社	神戸市生田区三宮町1丁目170	電話 33-5304
神戸直売店	神戸市生田区三宮町1丁目	電話 33-1217
大阪堺筋店	大阪市東区淡路町2丁目	電話231-6979
大阪心斎橋店	大阪市南区安堂寺橋通4丁目	電話251-4182
東京銀座店	東京都中央区銀座8丁目	電話571-2303
東京新宿店	東京都新宿区角管1丁目	電話352-2436
	新宿ステーションビル地下2階	
東京有楽ビル店	東京都千代田区有楽町	電話213-2821



ご贈答に風味豊かなカステラ 長崎堂本店

本店=大橋町5大五ビル (61) 0553-4
新開地店=松竹座前 (56) 2423
元町店=元町 6 (34) 4130
さんちかスイーツタウン (36) 3625



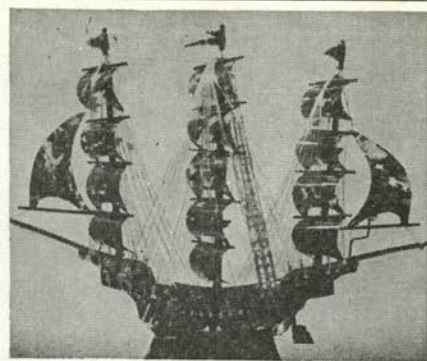
創作ハンドバッグ
工芸品 ORIGINAL

神戸 ■ 元町

ACCESSORIES

イクシマヤ

TEL. (33) 2415・2416



センスあふれる

べっ甲専門店

太田 鼈甲店

元町1丁目 TEL ㊿6195



大上靴店・いなみ

元町通1丁目 TEL 33・3962
さんちかメンズタウン TEL 39・4627

創業明治二十八年

履物の山下

古い老舗に新しいセンス

神戸 三宮センター街

TEL ㊿0256

確実正札 完全冷暖房

静かに品選びの出来る店



5月の節句

お節句の御用意は

カメヤへどうぞ



おもちゃの

カメヤ

元町3丁目 ☎ 0090

元町1丁目 ☎ 0768

三宮センター街 ☎ 4969

さんちかタウン ☎ 4045

高級きものとおび
しみぬき・活洗専門店



平野

つるや本店

兵庫区神田町125

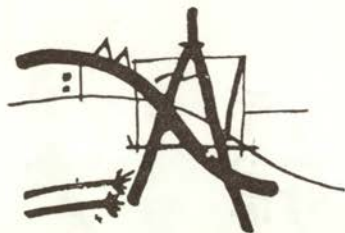
(家庭裁判所前東1丁)

TEL ☎ 6932



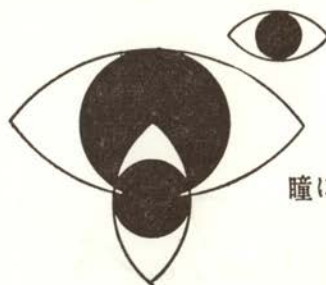
額縁絵画・洋画材料

室内工芸品



末積製額

三宮・大丸北
トア・ロード
☎ 1309・6234



瞳に美しさを保つ
スポーツに
美容に
現代の科学が生んだ
コンタクトレンズ

国際コンタクトレンズ研究所

神戸市蕨台区御幸通八丁目九ノ一 (三宮駅前)
神戸国際会館内 TEL (22) 8161・8361



おすし
てんぷら

栄 彌

営業時間
A. M. 11.30~P. M. 9

本店 三宮 町二・朝日会館前
TEL ③③ 5772
支店 さんちか味ののれん街
TEL ③⑨ 5233
(毎週月曜日休み)



亀の井 亀井堂本家

神戸三宮トアロード
本店 33-0001
電話 南店 33-1616



洋酒の店

O. K

小川 深雪
阪急西口下る京町筋
TEL <39> 1413

やっぱりうまい
むさしのとんかつ

三宮
ムサシ
でんわ ③三三七七一
三二〇八

SNACK BAR
マゼラン



生田区加納町4丁目 TEL 39-2366

CLUB
落



清水よし子

生田区下山手通2丁目TEL(39)1515



洋酒の店 キャンテイ

Chianti*

榊 晴夫 TEL(39)3060

213KITANAGASA-DORI IKUTA-KU KOBE



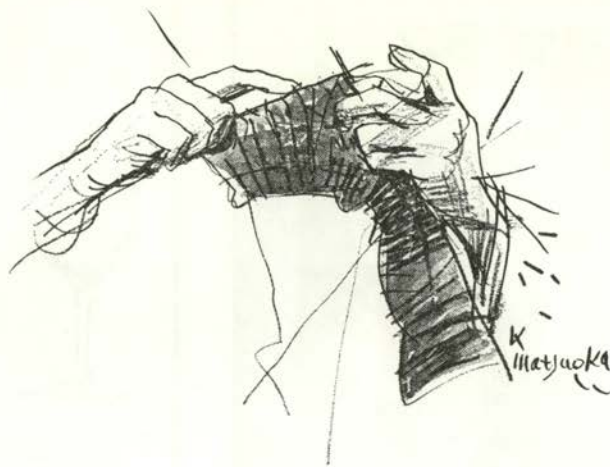
CLUB
Young Bell

松田 真理子

生田・中山手2丁目89・TEL 33-3052

兵庫の女

武田 繁太郎
え・松岡 寛一



十四章

選挙の嵐が吹き去ると、まつを夫婦はまたなにこともなかったように、店の商売にいそしんだ。

まつをは、店の帳場は良人にまかせると、あいかわらず月にいくどかは京都の間屋通いをつづけた。

ちかごろ彼女は、京都へでかけていくときには、手提袋のなかに毛糸の玉と編棒をいれるのを忘れなかった。

兵庫駅から京都駅までの車中の無聊をなくさめるためである。

この二時間ほどの汽車の旅が、いつも彼女には我慢がならなかった。車窓の風景も、どの辺になにかあるか、

★あらずし まつをは15才で広島の家をとりびだして、神戸の鐘紡の女工となり、同じ職場で働く安福利市と結婚した。若いまつをは共稼ぎのかたわら内職に精を出しやがて呉服の行商をはじめた。反対する利市を説きふせて拓けゆく兵庫の御崎本通りに呉服の店「かたち屋」をもった二人は順調な毎日をすごす。

結婚以来二十数年、もはやあきらめていた千宝にも恵まれて、一粒種の良治が生まれた。そして、今では押しも押されぬ大店となったかたち屋を、ある夜、紀洲屋が訪れ仲間の一人、中橋家具店の中橋善三郎が市会議員に立候補することを報らせた。勇躍として友人の選挙運動に走りまわる利市、そして、中橋は予想を上回る得票をみせて当選の喜びをつかんだ。その陰には、地道に「足で歩く」運動と、その誠実な人柄で応援にうちこんだ利市の協力が大きかった。当選の祝賀会の席上に姿をみせた森川県議は利市を横に座らせて、この当選は利市の力だと大いに彼をもちあげるのだった。

暗記するほど見馴れてしまっている。読書なども苦手である。一刻もじっとしていることの嫌いな彼女は、所在もなく、ぼんやり汽車にゆられていくこの時間が、勿体なくてならぬのであった。

「なんぞええことないかいなア」

かねがね思案していたまつをは、ちようどかたち屋のはす向いの卵屋の細君が、いつも店番をしながら編棒を動かしていたことを思い出した。

「そうや。あれがええ。あたしも編もんを習おう」

と思いたち、その日から、夜、店をたたむと、卵屋へ毛糸編みの手ほどきをうけに通いだしたのである。

もともと呑み込みが早く、手先きも器用なほうであっ

た。ゴム編み、メリヤス編み、ガーター編みなど、ひと通りの編み方をおぼえるのに、それほどの日時を要しなかった。

ちょうど良治がいたずら盛りであった。兵庫あたりの下町では、子供はみんなきものを着せられていたが、毛糸のほうはずつと軽くて、温かくて、活動的である。車中の退屈をまぎらわせながら、良治の遊び着を作ってやることができれば、一石二鳥であった。

編みはじめてみると、案外おもしろくて、まつをは熱中しだした。兵庫駅から汽車に乗ると、さっそく手提袋から編棒をとりだし、夢中になって編んでいくうちに、いつ京都駅に着いたのか、気がつかないときもあった。

だが、そうしてせつせと編棒をあやつりながらも、ふと、店の帳場で留守番をしている良人の姿を思い浮べることもあった。選挙がおわつてから、良人はきゆうに人がかわつてきたような気がしてならないのである。

顔かたちにとさら目立った変化がみうけられるというわけではない。あいかわらず瘦せぎすであり、お世辞にもかっぽくのいい姿とはいえなかった。

しかし、まつをが「人がかわつた」と思うのは、そのような外観からうける印象ではなかった。以前とおなじように、ただ帳場にすわっていても、なんとなく重味が増し、人間がひと回りもふた回りも大きくなったように感じられるのである。

「えらいもんやなァ」

まつをは編棒を持つ手をとめると、思わずつぶやいてた。

彼女は、良人からきかされたあの中橋の当選祝賀会の席上で、森川先生と肩をならべて、床の間のまえにすわらされたときの良人の晴れの姿を、思いえがいていた。

あのとき、森川先生から見込まれたことが、良人にとって新しい人生の開眼になったにちがいない。

呉服商人としては、利市はけつして才能のあるほうではなかった。鐘紡をむりやりやめさせられてから今日ま

で、彼はただ妻に引きずられ引きずられてやってきたのである。

しかし、利市はいま、自分でも気づかなかった新しい自分というものを発見したのだと、まつをを思う。

「自信というものは恐ろしいもんや。人間までがらりと変えてしまふ」

だが、その自信はできるだけ育くんでやらねばならない、と彼女は考えるのである。

「あの人も男なら、この辺で、世間からひとかどの人物やと思われよう男になつてもらわんと——」

そのような男にすることは、妻にとつてもやり甲斐のある仕事であった。

森川先生は、つぎの市議選には国民党の新人候補として利市に期待をかけているという。利市自身も野心がなくはなさそうである。

むろん、まつをも、いよいよ次回の選挙期になつて、森川先生から推薦があれば、良人を立候補させてもいいという肚であった。

「三人組」の中橋善三郎も、まさかと思われていたのに、みごと当選したのである。良人は中橋ほどには弁はたさないし、政治などにはずぶのシロウトであった。だが、こちらには財力がある。市議選に立つ程度の軍資金なら中橋のように他人の世話になる必要はなかった。堂々と独力で戦かえるのである。

御崎の中橋家具店のあるじが市会議員になれるのならおなじ御崎のかたち屋呉服店のあるじがなれぬはずはなかった。

「けど、うちの人が立つときは、中橋はんみたいに選挙の直前になつてバタバタするような、あんなみつともない真似はせん。わたしならもつとまいことやつてみせる」

まつをの胸中には、すでにひそかな目論見ができていた。

森川県議は、ときおり、自分の中橋市議などを供にし



ちょうどお盆の大売出しで御崎の商店街がごったかえしているときであった。まつをば森川に酌をしながら、ふと表の騒々しさから思いついたようにいった。

「ごらんのとおり、御崎の通りもお陰さんで景気よう商売をさせてもろうてますけど、かねがねわたしは、もつとなんとかならんもんかと、考えておることがございます」

「ほはオ。どんなことですかな？」

森川も気嫌よくたずねた。

「はい。この御崎には百軒以上のお店がございます。けど、それだけの数がありながら、どのお店もてんでんばらばら自分の店だけの商いをしております。こんなお盆の売出しのときなぞ、みんながちからをあわせて、店や通りの飾り付けを揃いにしたり、割り引きや福引きをつけたり、にぎやかに東西屋をくりだしたりしたら、もつと景気ようなるのにと残念でなりません」

「なるほど。商店連合会のようなものがあればいいというわけですな。さすがにいいところに目をつけられた」

「いえいえ。をなごのわたしでも気づいているぐらいですさかい、どこのお店でも、とおか考えておられることやと思います。けど、いままでこの御崎には、たとえそういう声があっても、どなたもご自分の商売にいをがしうて、まとも役を買ってでようとなる方がございませんでした」

「うむ。まとも役か。商店連合会なの」

森川は大きくうなづいたが、そこで、傍に待っている中橋にいった。

「中橋君。ちょうどいい機会じゃないか。君を市会に送

て、ちょっと通りかかったから、とかたち屋の店に顔をだすようになった。

そのたびに、まつをば、この高名な地方政治家を鄭重にもてなした。いそぎでないときは、奥の座敷に招じられて、酒肴の膳もしつらえた。

しかし、彼女は選挙や政治の話などひとことも口にしなかった。ただひたすらに清廉な人格者だと世評の高いこの先生を畏敬しているふうであった。森川もわるい気がしなかったにちがいない。

＊神戸の催物ごあんない＊

▷第7回日本実業団空手道選手権大会
3月26日AM9・00～PM9・00 主催／日本
実業空手道協議連盟 於神戸市立体育会館

▷第11回健康保健柔道大会
3月26日AM・900～PM9・00 主催／兵庫
県民生部 於神戸市立体育会館

▷五放送児童合唱団交歓会
4月4日PM1・30～PM4・00 賛助出演
／友竹正則 主催／神戸放送児童合唱団 於
神戸国際会館

▷クロード・チャリ神戸公演
4月4日PM6・30～PM9・00 入場料金
S¥1,500 A¥1,200 B¥1,000 C¥800 主
催／神戸新聞会館 於神戸国際会館

▷大阪フィルハーモニー神戸特別演奏会
4月7日PM6・30～9・00 民音4月例会



写真は 神戸労音4月例会三朋会公演
「強制された結婚」の一場面

会員券 主催／民音 於神戸国際会館

▷ニューオートショー
4月8日AM9・00～PM5・00 主催／大
丸神戸店 於神戸市立体育会館

▷ザ・スパイダース神戸公演
4月9日PM2・00～PM4・00 入場料金
S¥600 A¥500 B¥400 主催／神戸新聞会
館 於神戸国際会館

▷神戸市民劇場サンソン・フランソワバノ
独奏会
4月15日PM6・30～PM9・00 ショパン
ノクターンほか 入場料金 S¥2,000 A¥1
,500 B¥1,200 C¥800 D¥500 主催／神
戸市於神戸国際会館

▷三朋会公演 「いやいやながら医者にされ」
「強制結婚」
4月17・24・25日PM6・15～PM9・00
神戸労演4月例会 出演／入江洋祐ほか 主
催／神戸市労演 会員券 於神戸国際会館

▷ランド楽団神戸公演
4月18日PM6・30～PM9・00 入場料金
S¥1,800 A¥1,500 B¥1,200 C¥1,000
D¥700 主催／神戸新聞会館 於神戸国際会館

▷マヒナスターズリサイタル
4月19日～21日PM6・30～PM9・00神戸
労音4月例会 会員券 主催／神戸労音 於神
戸国際会館

「ともかく、奥さん。早急に連合会なるものを結成しよ
うじゃありませんか。あんなのいわれるとおり、これは
各商店のためにもなる。この御崎自体の発展のためにも
をした。」
「ま、会長なぞ人事のことは、わたしに一任してほしい。
けつして悪いようには計らわんつもりじゃ」
森川はおうように笑いがけられ、ふくみのあるいい方
をした。
「いやいや。わしなぞ、とてもその分やない」
利市はあわてて手をふったが、
「ま、会長なぞ人事のことは、わたしに一任してほしい。
けつして悪いようには計らわんつもりじゃ」
森川はおうように笑いがけられ、ふくみのあるいい方
をした。

りだしてくれた地元のためにも、ここでせひまとめ役を
買ってでるべきだな。市会議員の君が音頭をとれば、百
軒以上もあるという商店も、かならず一本の連合会にま
とまるはずだ。むろん、わたしもひと肌ぬぐぞ」
「そりゃ、先生が後ろ盾になってくださるんなら、大い
にやりましよう」
中橋も膝をのりだしていった。
森川県議と中橋市議の幹施で、商店連合会が誕生すれ
ば、この会はそのまま彼らのこの地区での有力な地盤に
なる。森川たちにも、渡りに舟のまつをの提案であった。
「安福君。どうや。連合会がでたら、君ひとつ会長を
ひきうけんか」
中橋が、卓子をへだてて妻とならんでいる利市にいつ
た。
「いやいや。わしなぞ、とてもその分やない」
利市はあわてて手をふったが、
「ま、会長なぞ人事のことは、わたしに一任してほしい。
けつして悪いようには計らわんつもりじゃ」
森川はおうように笑いがけられ、ふくみのあるいい方
をした。

顧問は森川県議に中橋市議、副会長は船田辰治に御崎
薬局、阿部精肉店など五名。そして、会長には利市が全
員一致で選出された。むろん、森川が背後から演出した
のである。
まつをの目論見どおり、良人は「南栄商店連合会」会
長の肩書をものにすることができた。しかし、彼女が狙
ったのは、そうした肩書それ自体ではなかった。

なる」
「はい。おいそがしいでしょうが、ぜひお骨折りをたま
わりとうございます。わたしたちもお役に立つことなら
お手伝いさせていただきますとうございますので、どうぞよ
ろしうお願いいたします」
まつをは、三つ指に額をすりつけるようにして叩頭し
ながら、内心では、ひそかに会心の笑みを浮べていた。
彼女の目論見どおりであった。彼女の誘いの水に乗って
男たちは、彼女の目論見どおりに動こうとしているので
ある。
まつをが支えた軍資金で、中橋は連合会の結成に奔走
した。その甲斐あって、ひと月ほどたった秋のはじめに
御崎の商店百幾軒かが加盟した「南栄商店連合会」は、
阿部精肉店の大広間で、晴れの結成式をあげることがで
きた。

Serizawa
MEN'S WEAR LADIES' WEAR

*Mode
Corner*



4月の陽光をあびて花開くときに、真白の

紳士服飾・婦人服飾

シンプルなスーツはさわやかな風をさそいます

三宮センター街/TEL 39-4624

神戸・大丸前/TEL 33-3900

神戸・大丸前/TEL 39-1695

セリザワ

さんちかレディスタウン/TEL 39-4626

京都・麻井大丸/TEL 23-8181

姫路・やまとやしき/TEL 23-1221

———オリエンタルホテルで———
JUNE BRIDE《六月の花嫁》になりませんか
ジューン ブライド



★夏も適温22℃です。

★予約はいまがチャンス！ 6月～9月の間の夏期結婚割引プラン

★挙式・美容・着付・写真・披露宴・室料2割引

★お引出しもの1割引

★一年後の結婚記念日に晩餐招待

★提携ホテルに新婚旅行一泊招待



オリエンタル ホテル

神戸・京町 TEL 33—8111〈代〉



〈対話12ヶ月〉その4

動物園で

対話——安水稔和
カメラ——緒方しげを

〈おい。

〈なあに。

〈あれ。

〈どれよ。

〈おまえみたいだぞ。

〈しつれいよ。

〈しつれいかい。

〈そうよ、そうよ。

〈そうかな。

〈あたりまえよ。

〈さいこうなんだがなあ。

〈だから、どれなの。

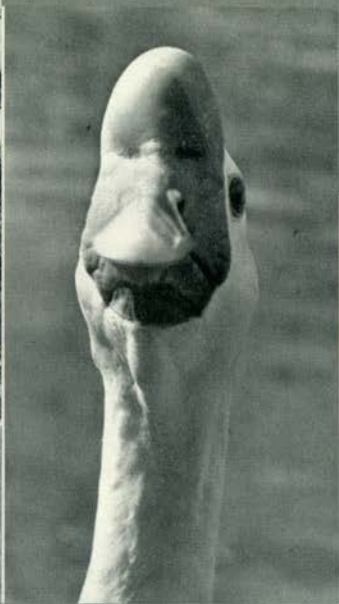
〈あれ。

〈どれ。

〈あれだよ。

〈ああ、あれなの。

〈ああ、あれだ。



へわたしは
駆ける。
いそいで
駆ける。
わたしの動物よ
さようなら。
わたしの似顔よ
さようなら。
さあ
追いつくぞ。
わたしに
追いつくぞ。
さあ
おくれるな。
わたしと
わたしの
結婚式に。ゝ





銘店抄その39
赤根和生 〈美術評論家〉
中川衣裳店
センター街

挙式をひかえた何人ももの若い女性たちが、おもしろいものに花嫁衣裳をあれこれと選んでいる光景を店内でみていると、その初々しい喜びの表情は何とも印象的なものである。婚札衣裳をつくるのに多額の金をかけるよりは、自動車その他の設備など実質的な面に廻して、貸衣裳で、というのが最近の傾向なので、多い時には日に五十件ほどの貸出があるほどの忙しさである。今年には特に高級品が多く、また和服の花婿がふえている現象を示しているそうである。この店は明治時代以来、呉服店兼貸衣裳を営んでいたが、戦後、貸衣裳専門店として新発足した。うちかけの意匠やウエディング・ドレスのデザインはすべてこの店の女である。中川さんのオリジナルで、春秋三百点づつの新衣裳がオリエンタル・ホテルで展示される。わたしどもは戦後のどきどきのなかで平服のまま結婚式らしいものをしたので、しわくちゃにならないうちに、一度この店の衣裳をかりて記念写真だけでもとっておこうと思ったりにしている。

〈写真は右・中川八重さんと左・赤根和生氏〉



銘店抄その40
赤根和生 美術評論家
時雨茶屋
元町三丁目

一月に普請したばかりのこの店はまだ木の香も新らしいが、大正末期、緋もうせんを敷いて茶店を開いたのが始まりで、雅趣に富んだ店名は、県会議員などでもしていた先代清水留吉氏の俳友、高山公陽の命名だという。店名を冠した時雨茶漬と鯛茶は創業以来この店の看板料理で、いきのいい切身にまぶしたゴマの独特の風味はさすがだ。白ゴマを煎つてふくらませ、すり鉢でよくすり、それを醤油、おさび、調味料で味つけたミソ状のものが、単にそれだけのことが家庭ではなかなかできないものである。この茶漬は東京からも食べに来るほどで、既に定評のあるものだが、鍋ものや懷石料理もこの店を特色づけているものである。やはり俳句をたしなむ二代目の寿さんは、養殖と温室もので、昨今のように材料に四季感がなくなつてしまったのを淋しい、というが、それに代つて、日本料理の伝統を守りながら、古いのれんに新しい感覚を盛りこんだ特色を出そうとする細心の配慮が感じられて嬉しい。

（写真は左から清水富美子さん
清水寿氏・赤根和生氏）



ハア—イ！
明るい楽しいさんちかタウンの
ショッピング
ハア—イ！
香りと味の
上島コーヒショップで
今日もデイト。



UCC上島コーヒショップ本店
さんちかメンズタウン TEL 39-5677
UCC上島珈琲本店直営
神戸駅前 TEL 34-3606-9



神戸百店会

Kobe High Class Shop Group

*宝飾品 Jewel・Pearls

- ①宝飾 御木本真珠店 国際会館1階
Mikimoto Pearls 220 0 0 5 2
②宝飾 田崎真珠店 新開会館秀品店
Takaki Pearls 225 5 6 4 6
③宝飾 北村真珠店 元町通二丁目
Kitamura Pearls 230 0 0 7 2
④宝飾 タジマ 元町通二丁目
Tajima Jewel 230 0 3 7
⑤時計と宝石 美田時計店 元町通三丁目
Mita Watch Shop 330 1 7 9 8
⑥宝飾 神戸宝石 トラロード
Kobe Jewel 330 2 3 9 7
⑦真珠・毛皮 Pearl Fur & Ladies' さんちかタウン
舶来婦人服飾 330 3 8 8 7
山本通422 1212-6

*紳士洋服・洋品 Tailor & Men's Shop

- ⑦紳士服 柴田音吉洋服店 元町通四丁目
Tailor Sibata 430 0 6 3
⑧ネクタイ 元町バザール 元町通一丁目
Motomachi Bazaar 1, motomachi 1 4 0 1
⑨紳士服 三恵洋服店 元町通四丁目
Tailor Mituei 430 7 2 9 0
⑩男子洋品 フナキヤ 元町通三丁目
Funakiya 330 3 6 1 7
⑪紳士服 十字屋洋服店 元町通五丁目
Tailor Jujiya 530 2 9 3 8
⑫洋品雑貨 サノヘ 元町通七丁目
Sanohe 730 4 7 0 7
⑬ワイシャツ 神戸シャツ 大2 9 6 前
Kobe Shirt In front of Daimaru
⑭紳士服 洋服の粹 渡辺 元町通一丁目
Watanabe 130 1 6 5 0
⑮衣生活品 ニッケショールーム 元町通三丁目
Nikke Showroom 330 0 9 0 1
⑯紳士服 神戸テーラー 阪急西口・西
Kobe Tailor 230 2 8 7
三宮本店・トラロード店
新開地店・銀座店
Center-Gai・京都店
Center-Gai 330 6 9 5 6

*婦人洋装・洋品 Ladie's Shop

- ⑭帽子 マキシム トラロード
Maxim 330 6 7 1 1
⑮服飾雑貨 エスターニュートン トラロード
Esther Newton 330 1 8 1 8
⑯洋品 スギヤ トラロード
Sugiya 330 3 4 3 6
⑰ハンドバッグ シラサ 元町通二丁目
Shirasa 230 0 8 1 3

*ボーリング Bowling

- ⑱ボーリング 神戸スターレーン 市役所西側
Kobe Starlane 430 4 1 6 5
West City Hall

- ⑲洋装 傘 元町通三丁目
Shoerl 330 0 0 5 1
⑳洋装 マスヤ 元町通三丁目
Masuya 330 2 7 8 1
㉑婦人服飾 ベニヤ 元町通三丁目
Beniya 330 2 7 8 1
㉒輸入服地 マルゼン 三宮一丁目
Maruzen 530 5 3
(生田前街) 5991
㉓婦人・紳士服 セリザワ 元町通三丁目
Serizawa 330 4 6 2 4
Center-Gai
㉔毛皮 ベニー毛皮店 国際会館一階
Bennie Furrier(Furs) House 330 3 3 2 7
Kobe International House

*装身具・服飾品 Accessary・Dress

- ㉕ベッ甲 太田ベッ甲 元町通一丁目
Ota Co. (Tortoise-shell ware) 1-motomachi 330 6 1 9 5
㉖ハンドバッグ イクシマヤ 元町通一丁目
Ikushimaya 1-motomachi 330 2 4 1 5
㉗アクセサリー 芸 トラロード
Geimu Tor Road 330 2 2 9 3
㉘婦人・紳士靴 クロス靴店 トラロード
Cross Shoes Tor Road 330 0 9 9 8
㉙婦人・紳士靴 吉岡靴舗 大5 9 前
Yoshioka Shoes In front of Daimaru

*和装 Kimono・Geta

- ㉚呉服 ちんがら屋 元町通三丁目
Chingaraya 330 8 8 3 6
Center-Gai
㉛呉服 みよしや 元町通三丁目
Miyoshiya 330 3 9 8 8
In front of Daimaru
㉜衣裳 中川衣裳店 元町通三丁目
Nakagawa 330 7 5 2 4 5 8 5 5
Center-Gai
㉝衣裳 するや衣裳店 元町通三丁目
Turuya 330 0 3 6 0
In front of Daimaru

*美容 Beauty Shop

- ㉞美容 美容室あきら 三宮本通り
Akira Beauty Shop 430 4 4 6 1
Sannomiya-Hondori
㉟美容 マシン美容室 三宮本通り
Maxine Beauty Shop 430 4 9 1 7
Sannomiya-Jinja-Mae
㊱コンタクト レンズ 国際会館一階
International Contactlens Laboratory 330 1 6 1 1
Kobe International House

*美術・工芸品 Art

- ㊲美術 元町画廊・若木屋 元町通一丁目
Motomachi Gallery 1-motomachi 330 2 3 5 9
㊳画材・額縁 末積製額 トラロード
Suezumi Tor Road 330 1 3 0 9
㊴工芸 磯川工芸店 トラロード
Isokawa Tor Road 330 3 3 9 8
㊵美術陶磁器 淡洲堂 元町通一丁目
Tanshudo Center-Gai 330 2 7 0
㊶新古美術 播新 元町通三丁目
Harishin 330 2 5 1 6

*家具 家庭・文化用品 Furniture・Family

- ㊷家具 永田良介商店 大3 7 9 前
Nagata Ryosuke Shop In front of Daimaru
㊸運動用品 ヤノスポーツ トラロード
Yano Sports Tor Road 330 1 1 2 1-3

- ㊹玩具 具 元町通三丁目
Kameya Toy Store Center-Gai 3-motomachi 330 4 9 6 9 0 0 9 0
㊺メガネ 神戸眼鏡院 元町通三丁目
The Kobe Optical Co., Ltd. 2 2
㊻カメラ コヤマカメラ 元町通三丁目
Koyama Camera Shop 330 0 1 5 8
㊼富田屋 元町通四丁目
Tomitaya 330 2 3 4 6 9 2 7
㊽カバン 大上靴店 元町通一丁目
Oue Trunk Co. 1-motomachi 330 3 9 6 2
㊾カバン 高橋靴本店 元町通三丁目
Takahashi 330 1 1 7 2
㊿電器製品 元町電機 元町通六丁目
Motomachi Electric Co., Ltd. 6-motomachi 330 0 0 8 1 代
㊽薬品 三星堂薬局 元町通六丁目
Sanseido Pharmacy 040 3 3 0 3 3 5 5
㊽メガネ 服部メガネ店 元町通九丁目
Hattori Optical Shop 330 1 9 2 3
㊽結婚儀式用品 遠藤福寿堂 トラ・ロード長田店
Endo-Fukujudo 330 1871 330 2251-3
Tor-Road

*菓子・喫茶 Cake・Tea-room

- ㊽洋菓子 風月堂 元町通三丁目
Fugetsudo 330 2 4 1 2-5
㊽瓦煎餅 亀井堂本家 トラロード
Kameido Honke 330 16 16 0 0 0 1
㊽菓子 雁治郎飴本舗 多聞通橋公前
Ganjiroame-Honpo 040 1 2 4 2
㊽洋菓子 ドンク 元町通一丁目
Donq Center-Gai 330 5 4 8 1-3
㊽チョコレート モロゾフ 元町通二丁目
Morozoff 330 3 8 5 5
㊽ドイツ菓子 ユーハイム 元町通三丁目
Juchheim's 330 0 3 4 4
㊽洋菓子 ヒロタ 元町通三丁目
Hirota Confectionery 330 2 3 4 0
㊽洋菓子 ユーハイムコンフェクト 元町通三丁目
Yuhaimu Confect 330 0 1 5 6
㊽和菓子 二つ茶屋 元町通三丁目
Futatsuchaya 330 0 7 5 5
㊽菓子 本高砂屋 元町通三丁目
Hon-Takasagoya 330 7 3 6 7
㊽カステラ 長崎堂本店 元町通六丁目
Nagasaki-do 040 4 1 3 0
㊽瓦煎餅 亀井堂総本店 元町通六丁目
Kameido Sohonten 330 0 0 1 1-6
㊽瓦煎餅 河南堂 元町通三丁目
Kanando 330 1 0 6 1-3
㊽チョコレート コスモポリタン 三宮本通り
Cosmopolitan 330 1 2 1 7
㊽瓦煎餅 菊水総本店 橋公社正門前角
Kikusui Sohonten 330 1 8 0 1 代
㊽喫茶 UCウエシマコーヒョップ さんちかタウン
Ueshima Coffee Shop 330 5 7 7 7
㊽洋菓子 アルモンド 元町通二丁目
Almond 330 2 2 0 3
㊽チョコレート ゴンチャロフ さんちかスーパータウン
Goncharoff 330 3 5 6 3
㊽和洋菓子 寿本舗 阪急三宮西口330 8681
Kotobuki-Honpo 元町2丁目330 11136

*和洋料理 Eating House

- ㊽ステーキ キングス・アームス 市庁舎内
King's Arms Tavern 7 4
㊽日本料理 竹葉亭 阪急1 1 2 0
Chikuyotei Sannomiya Hankyu
㊽天婦羅 お可川 元町通三丁目
Okagawa 330 6 1 5 4
㊽ふく料理 富 漢川トンネル家
Ichi Fuji 530 4 5 8 0
㊽寿司 本成駒家 三宮本通り
Hon-Narikomaya 330 3 2 3 6
㊽とんかつ 武蔵 三宮本通り
Musasi Center-Gai 330 3 7 7 1
㊽スペイン料理 カルメン 阪急西口上
Carmen Hankyu West Exit
㊽欧風料理 ハナワ Grill 元町通五丁目
Hanawa Grill 5-motomachi 330 6 2 1 2
㊽ビヤ・ホール ニュー・トーキョー 生田前街
New Tokyo 330 1 4 2 2
㊽海川魚 時雨茶屋 元町通三丁目
Shigure Jaya 330 0070 330 1060
㊽軽料理 蛸の壺 元町通一丁目
Takonotsubo 1-motomachi 330 1 0 3 3
㊽レストラン コラルキタノ 北野クラブ隣上
Coral Kitano 1-Kitano-Cho 230 2 5 1
㊽天ぷら・寿司 栄 三宮町二朝日会館前
Higashi Sakaeya 330 5 7 2 5 6 7 4
㊽寿司 大井平 生田前街
Matahei 330 0 9 3 5
㊽神戸肉 大井肉店 元町通六丁目
Ooi Beef Shop 330 1 0 4 6 4 7 8 0
㊽レストラン ニューオリエント 6-motomachi 330 3 1 2 4

*クラブ・料亭 Night Club

- ㊽料亭 松乃家 花2 7 8 5 6 7 8 8
Matsu no ya Hanakuma
㊽ナイトクラブ 北野クラブ 北野2 5 1
The Kitano Club Kitano-Cho
㊽クラブ くらぶ花くま 花3 5 1 2 9
Club Hanakuma Hanakuma

*ホテル Hotel

- ㊽ホテル 神戸オリエンタルホテル 京町1 1 1 1
Oriental Hotel 25-Kyomachi
㊽ホテル 六甲オリエンタルホテル 六甲0 3 3 3-4
Hotel Rokko Oriental Mt. Rokko
㊽観光旅館 有馬温泉(東有馬)古泉閣 神0 7 3 1
Kosenkaku Arima

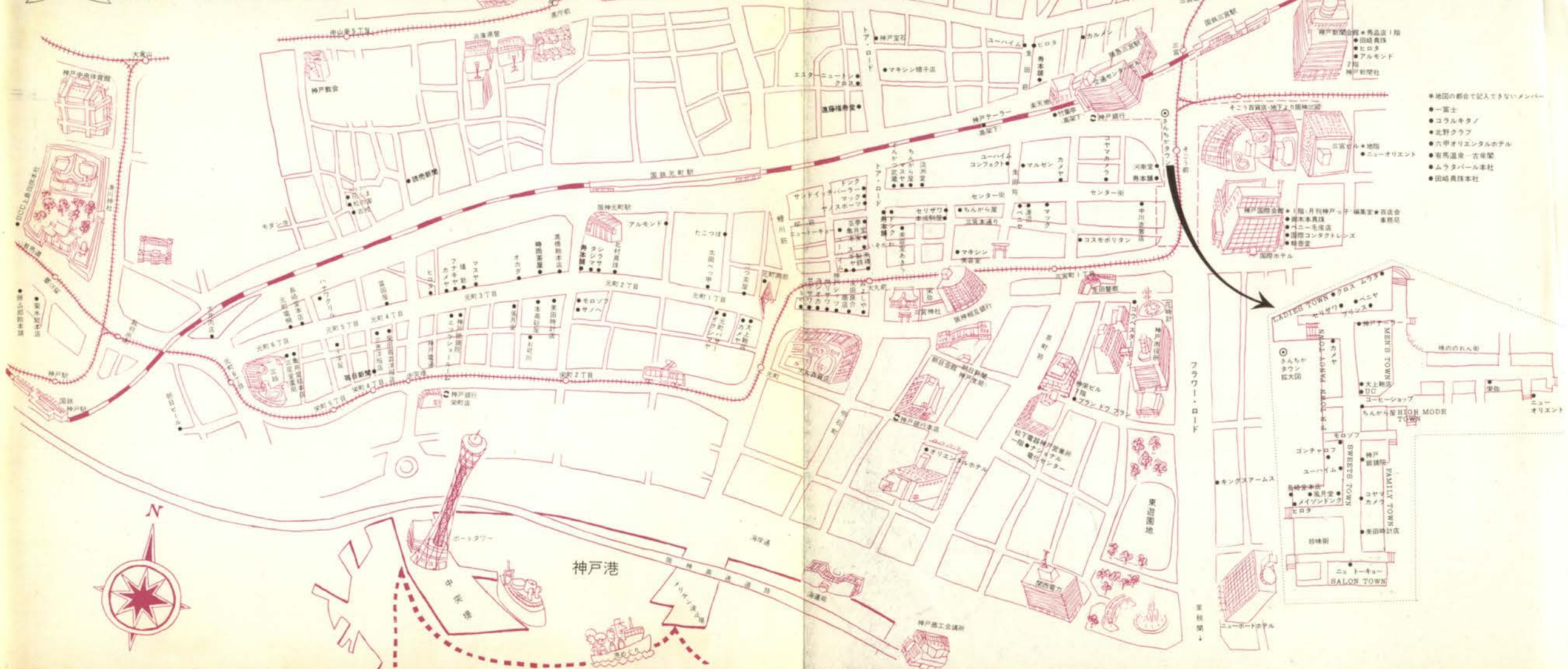
*商社 Trading House

- ㊽ビール 朝日麦酒 K. K. 相0 7 生0 町
Asahi Beer Aioi-Cho
㊽電化製品 ナショナル電化センター 京町8 0 1 1
National Electric Center Kyomachi-Suji
㊽銀行 神戸銀行 本店 生田前街
Bank of Kobe 330 8 1 0 1 代
㊽珈琲・紅茶 UCC上島珈琲本社 神0 3 6 0 6
直輸入



神戸百店会

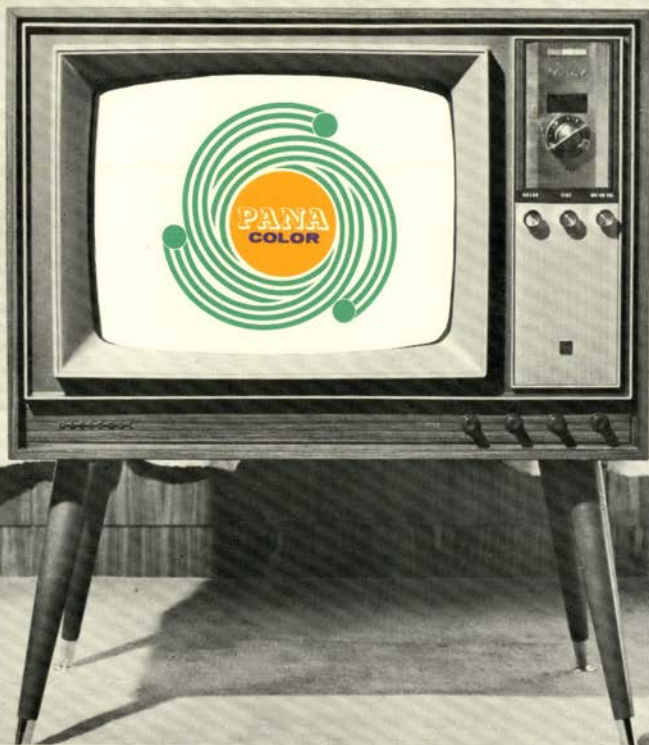
神戸のユニークな専門店でお買ものを!





ハッとする美しい《自然色》

場所をとらない実用形



- 美しい自然色19形！
- 新蛍光体採用の明るいパナカラーブラウン管
- コンパクトなコンソレット形

明るく自然な感じの色彩像・調整のしやすいことなどナショナル〈パナカラー〉は最高級のカラーテレビとして、日本でも、アメリカでも大好評です。

パナカラー

19形・TK-905S 〈カラースタンダード〉

現金正価 **168,000円**・月賦定価(20回) **188,500円**

(本体 166,000円 専用脚 1,300円) (本体 186,500円 付属品 2,000円)
(イヤホン 380円 テーブルセンター 320円)

ナショナル人工頭脳カラーテレビ

● 美しい自然色映像 ● 調整はお子様でも簡単 ● 色ムラをなくす自動消磁装置 ● 鮮明で安定した色彩像 ● 美しいメカブライキャビネット