

KINUYA

絹屋化粧品店

西店・三宮柳筋 ☎5 778
東店・甲南本通 ☎0250

桃の節句の雛人形

カメヤ

元町3丁目 ☎0090 元町1丁目 ☎0768 センター街 ☎4969

おしゃれを愛するあなたの

SUGIYA

トアロード TEL ☎3436

春のブラウス・セーター・ランジェリー・ハンカチ

センスあふれる

太田鼈甲店

べっ甲専門店 元町1丁目 TEL ☎6195

創作ハンドバッグ

ORIGINAL

工芸品

イクシマヤ

元町1丁目

☎2415~6



コスチュームアクセサリーの店 神戸店 / トアロード ☎8643 2293

芸 げい 夢

大阪店 / 心斎橋ロビー (211)5153 1044

心斎橋名店街(小丸ビル) 211 8503



趣味の店
元町通4

古

譚

KOTAN



毛皮の店

ウエタ

元町2丁目 ☎0686



ハイセンスの紳士服で最高のおしゃれを!

三惠洋服店

元町4丁目 TEL ④7290



冬から春への
世界の品々が
整いました

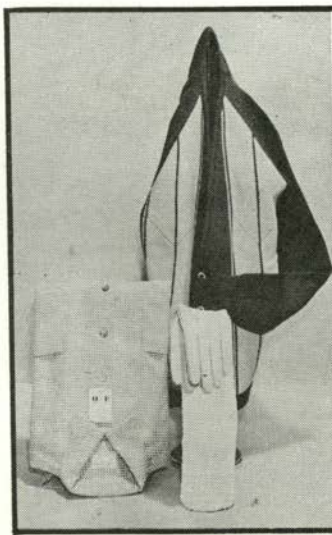


元町2丁目
③34707~8



男子洋品の店
コ
ウ
ベ
ヤ

元町通2
TEL
③32589



千
利
徳

神戸元町4丁目
TEL ③46959

The
Casmopolitan
Valentine F. Morozoff

コスモポリタン
チョコレート・センター

神戸本社	神戸市生田区三宮町1丁目170	電話 33-5304
神戸直売店	神戸市生田区三宮町1丁目	電話 33-1217
大阪駅前店	大阪市東区淡路町2丁目	電話231-6979
大阪心斎橋店	大阪市南区安堂寺橋通4丁目	電話251-4182
東京銀座店	東京都中央区銀座8丁目	電話571-2303
東京新宿店	東京都新宿区角筈1丁目	
	新宿ステーションビル地下2階	電話352-2436
千葉駅ビル店	千葉市新町千葉駅ビル名店街	電話 7-2534



高級紳士服専門店

神戸テラー

生田区北長狭通2(省線高架通50) ㊦2817

よろず物襦衣縫上處



神戸シャツ

神戸大丸前 TEL ㊦2168



ワンズドムク

三宮センター街 TEL ㊦5481-3

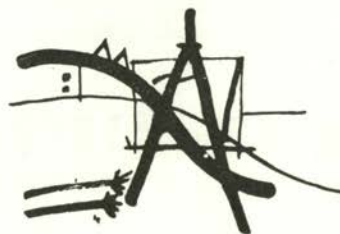
芦屋店・サンドウィッチパーラー
そごう店・須磨店・大阪店



ロマンを呼ぶ
灘の生一本

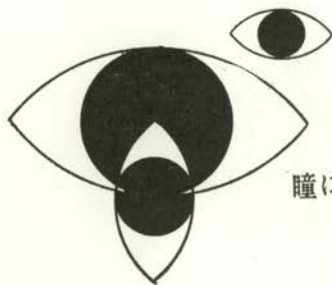
清酒
大黒正宗

額縁絵画・洋画材料
室内工芸品



末積製額

三宮・大丸北
トア・ロード
☎1309・6234



瞳に美しさを保つ
スポーツに
美容に
現代の科学が生んだ
コンタクトレンズ

国際コンタクトレンズ研究所

神戸市葦合区御幸通八丁目九ノ一 (三宮駅前)
神戸国際会館内 TEL (22) 8161・8361

神戸名産 **瓦煎餅**

神戸三宮トア・ロード
本店 ☎1番2番3番
南店 ☎1616番

おくりもの、おみやげに

クリーム
ベリタス
ロールラッキー
地方送り承ります

亀井堂本家



おすし
てんぷら

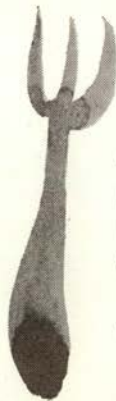
栄
彌

三宮町二・朝日会館前
TEL (33) 五七七二
(第一第二日曜お休み)



ご贈答に風味豊かなカステーラ

本店・大橋0553 元町店04130 神戸新聞秀品店阪急



元町
グリル

元町2丁目元映山側入る
TEL (33) 6451

オランダ風ビフテキの店



洋酒の店
キャンテイ
Chianti*

榎 晴 夫
TEL (39) 3060

213KITANAGASA-DORI IKUTA-KU KOBE

神戸夫人

武田 繁太郎
え・青木 一夫

愛息ケン君が在籍している私立P小学校の三年C組のPTA世話人から、

(恒例の新年会を兼ねて、駒田さんの送別会を開きますから、ぜひご出席下さい)

という案内があったのは、旧臘もおしせまった下旬のある日だった。

(駒田さん、やっぱり転校されるのね?)

岡野夫人はがり版ずりの案内状をみつめたまま、しばらくはやや撫然たる面持ちだった。

(やっぱり、ほんとうだったんだわ……)

あれはたしか、二学期もおわりにちかづいたある日だった。ケン君が学校から帰るなり、思いがけないニュースを披露したのだ。

「ママ、駒田さん、学校やめるらしいよ」

「やめるって。じゃ、地元の公立校へでも転校なさるの？」

「ううん。パパのお故郷へ帰るんだって」

「パパのおくに? それ、ほんとう?」

あんまりニュースが突飛すぎて、岡野夫人はとっさに信じられなかった。

駒田さんのパパは、Nレィオン神戸支店の課長さんで故郷は九州の熊本だったはずだ。そんな遠い故郷へどうしてまた……?

急な転勤ということも考えられないし、岡野夫人にはさっぱり見当もつかなかった。

といて、すぐさま電話でもして、当の駒田夫人に事情を問ひ糺すほど、それほど、駒田夫人とは昵懇な仲でもなかったのだ。

両夫人が並みのPTAのお付き合いから、やや個人的な親密さを交換しあうようになったのは、去年の春あたり、ちょうど駒田夫人が「タツパー・ウエア」のセールスをはじめたところからだった。

駒田夫人がこの舶来什器の外交をはじめたという椿事は、当時、PTAの夫人連にかなりのショックと、そして、ひそかなヒンシュクとをよびおこしたものだ。しかも、こっそり隠れて開始したというのならまだしも、堂々と各家の応接間やリビング・ルームへ乗りこんできたのだから、各夫人連もア然とするばかりだった。

この半真空のプラスチック製容器は、お野菜やお肉を長期間保存するのに、たいへんすぐれた効果を持っていたが、アメリカの抜け目のない商法から、いっさい店頭販売はしなかった。「ホーム・パーティ」などと称して、各家庭に客を集め、本国から特派された社員や二世たちが容器の説明をしながら、注文をとっていく。容器のフタについたミゾが特許になっているというが、これがかっしてお安くない。いい気になって、アレもコレもとオーダーしていくと、たちまちトータルが一万円以上に跳ねあがってしまうのだ。

だが、客たちは、みんな負けてはならじと、無理をしいていらんものまで注文してしまう。まことご婦人連のラィヴアル意識と虚栄心をあおる、がめつい商法だといえるが、販売員は経費の全額自己負担で三割のマージンがもらえた。一パーティでざっと五万円から十万円の売上げがあったから、そんなに割のよくないアルバイトでも



なかった。

「それにしても、駒田さんはどうしてまた、あんな外交みたいな仕事をおはじめになったのかしら？ ずいぶん勇敢な方ね」

「さいしょ夫人連には、どうしてもその動機がつかめなかったものだ。」

「それほど経済的に困りなにかしら？」

「いやいや。そうではなかったのだ。駒田夫人は、世の幸福な夫人連のように、のんびんだらりと家庭にとじこもっているような気持ちは、このところ、どうしてもなれなかったからだ。」

「まあ！ そんなことがおありになったの？」

「駒田家で催された『ホーム・パーティー』のあとで、駒田夫人から問はず語りに『家庭の秘密』を告白されて、駒田夫人もはじめてその動機を知ったものだった。」

「といって、駒田家の『家庭の秘密』も、当節ではそれほど稀有な事柄でもない、といえたかもしれない。駒田氏が会社の若いBGと二年越しの恋愛関係にあり、そのため、夫婦間でイザコザがたえないというのである。」

「宅ッて、ほんとにズルイのよ。さいしょ見つかったときは、ちよっとしたアヤマチで、もうなんでもないと言いながら、調べてみると、あいかわらずズルと関係をつづけているの。くやしゅうたり、ありやしないわ」

それで駒田夫人はヒステリーをおこし、てんやわんやの家庭争議がはじまったが、当の駒田氏はウナギみたいにノラリクラーリと言ひ通れをするばかりで、いっこうに改心する兆をみせない。その若い情人によほど魂をうばわれているのだろう。はてしのない泥沼戦争のような二年間が経過してしまった。

「でもね、このごろやっとなつてきたのよ。夫婦が喧嘩ばかりしては、子供の教育にもわるいでしょ。それに、家にとじこもっていて、一日じゅう夫の情事にイライラしては、あたし自身の精神衛生によくはないわ」

「そういえば、駒田夫人はすうりとした瘡型のなかなかの美人だったのに、いつのころからか、その美しさのなかに、どこかトゲトゲした険のようなものを感じられるようになったのも、そのせいであつたのか。」

「だから、あたし、なにか自分でもできる仕事をみつけて、その仕事にうちこんでいるあいだだけでも、つまらない悩みから解放されたい、そう思って、こんなセーブルスをはじめの決心をつけたのよ」

「そう、そうだったの。わかるわ。そのお気持ち——」
駒田夫人は、まるでわがことのように、しみじみとした口調で、共感の意をあらわした。「わがことのように」。いや。じっさい、他人事ではなかった。会社の上役と下僚のBGとの情事。自由恋愛横行の現代では、しごくありふれたスキヤンダルかもしれないけれども、それは一般論であつて、個々の『妻の座』を守っているご婦人たちには通用しない。

「わが身」にふりかかってみれば、みんな中共の核爆発のニュース以上に、天下の一大事なのであつた。

駒田夫人も、念のため、その夜掃毛してきた駒田氏をつかまえると、さっそく、一本クギをささざるをえなくなつた。

「ねえ、あなた。あなたは大丈夫ね？」

「バ、バカな！」駒田氏は即座に、たいそう心外そう

な面持ちで言った。「部下の女の子に手をだすなど、まったく男の風上にもおけんヤツだ。ぼくは主義として絶対にやらん」

それから、そんな男をさも軽蔑したように、氏はついうっかりこう口走ってしまった。

「その駒田氏とやらは、よほどモテないんだな。ぼくなら、上役などという権力をふりまわさず、会社とは無関係な相手と、堂々と対でやるな。対で！」

「まあ、あきれた。あなたもやっぱり、そういう謀叛気を持っていったのね？ 許せない！」

「いやいや。たとえは、の話だよ、きみ！」

岡野氏はあわてて弁明したが、すでに遅かった。そして、その夜、氏は不覚にも、妻からさんざん油をしぼられる羽目に陥ったのであった。

あれからほぼ十カ月、駒田夫人のセールスも、ほぼ順調な歩みをみせていたはずだった。ところが、夫人は突然、そんなアルバイトも捨て、良人の故郷へ帰っていくという。駒田氏も若い情人との中を清算し、生れ故郷で妻子ともども新規巻き直しの生活をはじめるといふのだろうか？

岡野夫人がそんな推理をしているうちに、やがて、年があけ、新年会兼送別会の当日がやってきた。会場は三の宮のQレストラン、ご婦人の集りらしく昼食会だった。参会者たちは、それぞれ新春の装いをこらし、にぎにぎしく集ってきたのに、定刻の十二時を一時間ちかくすぎても、肝心の駒田夫人ひとりが姿をみせなかった。

「どうなすったのかしら？ 変ね」

世話人たちがひどく気をもんでいるところへ、ようやく顔を上気させながら、駒田夫人がアタフタとかけつけてきたのは、一時をとくにすぎたころだった。

「おそくなってすみません。きゆうに手の放せない用事ができてしまって、ほんとに申しわけございません」駒田夫人はひたすら陳謝するばかりだったが、しかし

そんなことよりも、やがて夫人の口から、意外な発表がなされたのだった。

良人の故郷へ帰るといふのは、じつは、クラスの子供向けの発表であって、ほんとうは、良人と別れて、夫人の実家のある広島へ引揚げていくのだという。

相手の女性がどうしても結婚したいと言いだしたので駒田氏もとうとう覚悟をきめて、夫人の追い出し策をかけたらしい。

「それで、あなたが身をひくってわけ!? そんな一方的な話つけないじゃありませんか！」

だが、わがことのように思わず金切り声をあげて叫んだ。

「そうよ!」と、たちまちコの字型のテーブルの各所から声があがった。

「でもね、相手の女性が、もし結婚しないなら、いままでの関係を洗いざらい会社にぶちまけるって強迫するのよ。これには良人も参ってしまつたらいいわ」

「だってそんなの自業自得じゃありませんか。その女だつて同罪よ。なにも妻のあなたが追いだされることなんかはないはずよ!」

「そうよ、そうよ。だいたい、あなたの旦那さんが身勝手すぎるのよ!」

「そうよ、そうよ。そんな男は、あたしたち全女性の敵だわ。きょうここへひびばつてくれればよかったのに。みんなして、思いきりひっかいてあげたに！」

さア、それからがカンカンガクガクの、たいへんなデイスカッションになった。新年会を兼ね、去りゆく友を心よく見送ろうなどというムードも、ふつとんでしまつたようだ。

しかし、各夫人連がそうして目の色を変え、口角アワをとばして激論すればするほど、一座には、なんとない一種のムナシさが漂ってくるようであった。無理もない、みんな「わがこと」のように思いながら、そのじつ、みんなには「わがこと」ではなかったからだ。

これを女性のエゴイズムだと評するのは酷だったろう所詮、幸福なものには、不幸なものの実感が持てる道理もなかったからだ。

さいごに、岡野夫人が、ほつんと、つぶやくように言った。「でも、駒田さんも、まだお若いからいいわよ。これで四十をすぎても離婚なら、再婚もたいへんだけど、まだ三十代ですものね」

「そうよ。三十代は女ざがりよ。それに駒田さんは美人でいらっしやるし、クヨクヨすることなんかないわよ。すぐに好きだと言ってくれる男性がでてくるわ」

「むしろ、いまがチャンスかもしれないわ。さのさの文句じゃないけど、くだらない亭主なんか、のしをつけて相手の女にくれてやればいいのよ」

「そうそう。そして、第二の人生で、さっそうと新しい恋愛をはじめるとよ。あたしたち、みんなまだ若いんですもの」

「ああ。なんだか駒田さんが羨ましくなつたわ。女ざかりは二度ないんですものね。宅でもだれかと浮気してくれないかしら。そしたら、あたし、いっぺんに離婚して、新しい恋人を作ってやるわ」

一杯のビールに酩酊したのか、だれかがとんでもない言辞を弄しはじめた。

「母」で熱演する本郷淳(右)と林洋子

一杯のビールに酩酊したのか、だれかがとんでもない言辞を弄しはじめた。

神戸の催物ごあんない

▷ナポリ・クインテット公演

2月12日～15日 PM6:30 主催/労音入会金
¥100 会費¥350 リタ・モレノほか 於国際会館

▷江藤俊哉バイオリン独奏会

2月17～18日 17日 PM7:00 18日PM6:
30 主催/労音 入会金¥100 会費¥400
ピアノ伴奏=鷺見五郎 於国際会館



「母」で熱演する本郷淳(右)と林洋子

▷民音2月例会アメリカ映画音楽特集演奏会

2月19日 PM2:30。7:00(2回公演)主催/
関西民音音楽協会 会員券 演奏=大阪フィ
ルハーモニー 於国際会館

▷第16回合同舞踊公演会

2月21日 AM12:00 主催/神戸新聞社
入場料¥700 於国際会館

▷読売テレビ公開録音<そっくりショー>

2月25日 PM6:30 主催/読売テレビ 入場
は整理券(読売テレビへ申込みのこと) TEL
大阪351・5371) 出演=舟木一夫ほか
於国際会館

▷劇団三期会創立10周年記念公演 NO.1

ゴリキー原作「母」

3月4日～6日 PM6:30 主催/労演 入会
¥100 会費¥400 訳=千田是也 演出=広
渡常敏 出演=入江洋佑 本郷 淳 園坂伸
ほか劇団三期会総出演 於国際会館

▷俊鋭作家15人展

2月11日～21日 AM9:00～PM4:30 月
曜休館 入場料大人¥20 子供¥10 於神戸
市立美術館

そんな陽気で、かつ無責任な会話が乱れとぶなかで、しかし、当の駒田夫人はひとりとなり残されたように、さびしい微笑を浮べたままだった。

みんな夢みたいなことをしゃべりあっている。だが、子供を連れて実家へ帰っていく三十女に、そんな「夢」がたやすく実現しないであろうことは、みんな胸のうちに知っていたのだ。そして、みんなが知っているであろうことを、当の駒田夫人もまた、痛いほどよく気づいていた。それが、三十女の分別というものだったろうか。ほんとうのところ、駒田夫人は、良人との三年間の「泥沼戦争」に、精も根もつきはてていた。「タッパー・ウェア」のセールスも抜本的な救いにならなかったのだ。い

まさら身をひくか、追いだされるか、そんな名目はどうでもいい。ともかくも窒息しそうな現在の生活から、一刻も早く抜けだしたかっただけなのだ。こんな気持ちになるのも三十女の弱さであり、悲しさなのだろうか。

いつのまにか、夫人はスーツのポケットに手をしのばせ、こっそりと象牙の実印を握りしめていた。さっきこの会場へかけつける直前に、離婚届に印したばかりの実印だったが、スベスベとした冷やかな手ざわりの象牙の肌も、いつのまにか、しっかりと握りしめた手の汗で濡れていた。(この項終わり)

愛読者
サロシ



★新らしくはじまった西野明さんの「ハイモード」の頁、神戸らしいユニークなヘアスタイルがたいへん楽しくいい企画だと思います。季節感をうまく取り入れた一年中の「ヘアー」スタイルを期待しています。

(生田区 事務員 香山美代子)

★拝啓、いつも神戸っ子を楽しませておられます。新年号の表紙すばらしいと思ひます。モデルの少女のやさしい雰囲気は何処となく美智子妃殿下に似ているように感じたのは私だけでしょうか。表紙だけを切りとって額に入れていたような気さえます。小磯先生のファンにとって、毎月毎月の表紙の絵は、いつも心をやわらけてくれます。「神戸っ子」の充実した内容にも感心しておられます。何といつてもカバーの絵のすばらしさにひかれて買ってしまおうと思っています。(大阪 学生 堀田健司)

発行にいろいろと
お世話いただいた方々

安比奈木 青木 荒浅 有砂 石榎 岡上 岡田 岡田 小淵
野崎 崎崎 尾田 並野 野岡 田木 奈木 部
真吉 伊正 成豊 信長 重正
都 郎 郎 郎 郎 郎 郎 郎 郎 郎 郎 郎 郎
夫造 忠子 一朗 夫一明 彦仁 道平 隆雄 夫

田田滝竹砂白雀坂阪古後上小小木嘉川金
中村宮川中田川部口本林藤林林磯下納西井
寛孝虎勝 重 昌千 喜末 英芳良 正 元
次介彦二都民湿介雄勝栗二夫平繁治英彦

山若百宮宮松福深畑原野西中直永玉田
戸口杉崎地崎井富水 口沢山西木井井中
青年 泰 辰 襄辰高芳惣 忠 幸 弥 太 達 健
所弘 慧雄二雄男美吉郎 郎 郎 郎 郎 郎 郎 郎

です。今後のご発展をお祈りいたします。(明石市 主婦 堂本琴江)

★淀川長治の「映画のこと手当り次第」今月は久々に昔の新聞地帯の映画館が当場、オールドファンにはまことに懐しい限りです。あの頃はまだ20代だった私も、今では老人の層に入られる年令になりましたが洋面熱はいよいよ高まるばかりです。西部劇から大ロマンに到るまでレパートリーはすいぶん広がって、まだまだ若者達に負けないつもりです。映画というものはいつたん病みつきになるとなかなか足が洗えるもんじやないですね。楽しきかな、わが人生ノです。

(東灘区岡本 61才 高井貞治郎)

★「パリ通信」は毎月一番に読みます。佐藤氏の歯切れのいい文章に思わずひきつけられて一気に読んできています。パリで装飾美術を勉強されているご様子、その余暇にこれだけ多くのことを見聞されるのですから毎日さぞご多忙のことと思います。(大阪 学生 堀田健司)



編集
後記



★今月はお酒の特集号です。生来の下戸たる私には、もともと苦手のテーマ。昔 吉田兼好は「男は下戸ならぬこそよけれ」と言いましたが諸先生方の随筆を読み、お酒談議をお聞きしているうちに、飲めぬわが身の空しさを痛感した次第です。朝比奈隆先生曰く「若い者がコココーラなど飲んでいてどうするかね」と。(松原新一)

★今月号の「われら神戸っ子」は新橋岡、川崎重工砂野社長にご登壇いただきました。流石に風格のある酒。取材にお宅に訪ねると既に少しやっておられて待兼ねた、といわれそれから本番。飲めよ歌えの大変な取材となりました。花隈の代表取手、梶太朗姐さんとかの皆さんの取材は松の家で行われ、芸者さんの優

神戸っ子
ごあんない



★月刊神戸っ子を毎月お読みになりたい皆さま、また神戸を離れているお友達に、神戸の香りをおとどけになりたい方は、編集室あてにお申込みになれば、さっそくお送りいたします。

6カ月分 六五〇円
1年分 一三〇〇円(送料共)

★月刊神戸っ子に紹介されている、神戸の銘店には、お客さまへのサービスとして月刊神戸っ子がおかれています。

★月刊神戸っ子をお買い求めの際は左の木屋さんどうぞ。
大丸 書籍部 神戸大丸五階
流口堂三宮店 京町船角
漢泉書房 センター街

雅な生活を拝見。結構でした。
★この号から、竹中郁先生にご執筆いただきます。生神の神戸っ子文筆家の面目をお楽しみくださいれば幸いです。(小泉康夫)

★エンエンと47号目に、やっつ三種郵便の認可がありました。さっそく片眼のダルマに、黒い大きな瞳を描いて「ようまあ、長いことのおびり待ってもろて」といったり、乾杯ノ瀧のお酒は「女んやしらん美味しいですネ……」(小泉美喜子)

★鴨居洋子先生の「ジュエツト機で飲み歩くとお酒」と題する随筆のカットは中西勝先生です。怒いをふくんだ美女の目から意味深長。本文のペインスがよくていていいわね、とは編集室9人の女性の一致した意見でした。(奥村智恵子)

★お酒を飲まずに匂いを嗅いだだけによっぽうのは私だけかしら? そんなさげすまぬわが、灘清酒五両の酒を飲め、とにかかくいい気分になりました。(金井洋子)

文 洋 堂 国際会館 1 階
日 東 館 大 丸
第 一 書 房 元町通 1 丁目
海 文 館 元町通 3 丁目
宝 文 館 元町通 5 丁目
甲 南 堂 国鉄本山駅北口
小 原 盛 館 阪神御影南側
宝 原 光 文 堂 国鉄住吉駅北口
★月刊神戸っ子に広告を掲載して、お店を、又商品を紹介させていただく方は、月刊神戸っ子編集室へお申込みください。
★神戸百貨会の事務局も月刊神戸っ子編集室内にあります。

神戸っ子 NO.47
発行/昭和40年2月15日
編集・発行/小泉康夫
発行所・月刊神戸っ子 編集室
神戸市葦合区磯上通5丁目
3の5 大和ビル 4階
TEL ②8781 領価100円

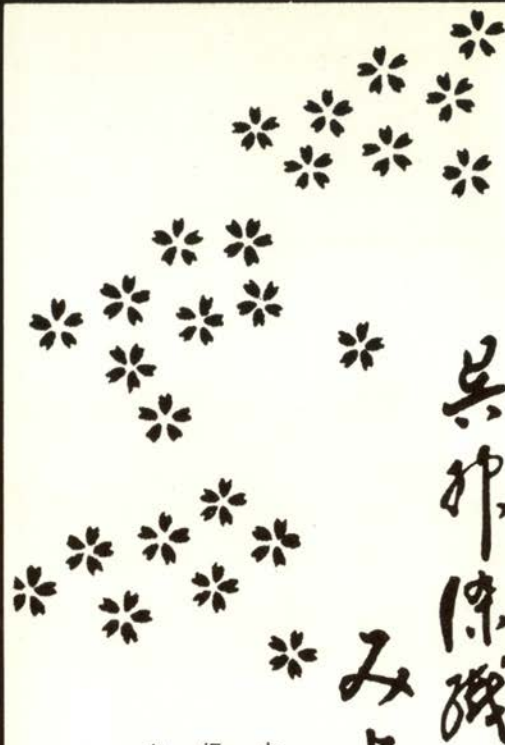
春のお出かけは
まる喜の美しい
お足もとで



趣味の履物

まる喜

神戸三宮センター街 電話 ㉓ 4478



呉邦線襪

みよこや

電話神戸㉓三三八八〜九番
大阪店 阪神百貨店三階

電話 大阪 ㉓ 九五八四番

姫路店 やまとやしき百貨店四階

電話 姫路 ㉓ 一一三二番

衣装部 三宮町三丁目柳筋

電話 ㉓ 五一六五番

神戸12カ月

深夜の

繁華街(2月)

岡部 伊都子

時折り、夜おそく興行が終つて、それから何か話し合つたり、あたたかいものを食べたりしたい……と思つて、元町や三宮の大通りに行つてみるも。

扉をおろした商店街に、暗い灯が流れて、ただひようひようとして凍てついた風が通りすぎてゆくだけ。

裏町には、あるいは終夜にぎやかなところがあるのかもしれないが、女の身の、気楽にたずね、たのしめる場所を知らない。

昼間の買物のよろこび、夕昏れのやさしい情緒のなまめきも行きつくところ、この、悦々たるむなしさになる。抱きしめたいようなむなしさ。都心の寂寥。寂寥の底の安らぎ。

思わず、嬉々として、この広い、どこまでもつづくように思われる深夜の大通りを、踊り流れてゆこうかしら、と思う。タンゴか、ルムバか、いや、この静けさを音楽として、やはり清麗のワルツを。

深夜の繁華街の表情は、一年ちゆう好きだ。新年には新年の飾りもの、春には柳やさくららの枝、やがて水玉や紅葉などと、季節を誇張した作りものの行列が、これだけはばちりと目をさませている様子も悪くはない。

しかし、この、二月というさびしい月。

寒さも、美しさも、一般の意気も、人の心も、どん底のようなきびしいま冬。その二月の深夜の荒れた素顔の繁華街が、いちばん私の気性に近いいつものいんと、私の心に沈んでいる。そしてふと小さな紙くずが、ひゆうと舞つていつたりする。



カメラ / 緒方しげを



Hino

高性能の日野

世界最大の出力を誇る
高速ディーゼル・バス

兵庫日野ディーゼル株式会社

TEL ③4 7651 (大代表)

日野RA100-P型高速バス

コンテッサ・ルノーのご用命は
神戸日野モーターへ
TEL ③45771 (代表)

***宝飾品 Jewel·Pearls**
 ①宝飾 御木本真珠店 国際会館1階 220-0662 International House
 ②宝飾 田崎真珠店 新館金銀製品店 220-5646 Kobe Shinban
 ③宝飾 北村真珠店 元町通二丁目 220-0077 2-motomachi
 ④宝飾 タジマジュエリー Tajima Jewel 元町通三丁目 220-1798 2-motomachi
 ⑤時計と宝石 美田時計店 Mita Watch Shop 元町通三丁目 220-1798 2-motomachi
 ⑥宝飾 神戸戸宝石 Kobe Jewel Tor Road
***紳士洋服・洋品 Tailor & Men's Shop**
 ⑦紳士服 柴田音吉洋服店 Tailor Sibata 元町通四丁目 220-0693 4-motomachi
 ⑧ネクタイ 元町バザール Motomachi Bazaar 元町通一丁目 220-1401 1-motomachi
 ⑨紳士服 三恵洋服店 Tailor Mituei 元町通四丁目 220-7290 4-motomachi
 ⑩男子洋品 神戸戸 Kobeyu Men's Shop 元町通三丁目 220-2569 3-motomachi
 ⑪男子洋品 フナキヤ Funakiya 元町通三丁目 220-2569 3-motomachi
 ⑫紳士服 十字屋洋服店 Tailor Jujiya 元町通五丁目 220-2938 5-motomachi
 ⑬洋品雑貨 サノヘ Sanobe 元町通二丁目 220-4707 2-motomachi
 ⑭ワイシャツ 神戸シャツ Kobe Shirt 元町通二丁目 220-2168 In front of Daimaru
 ⑮紳士服 洋服の粉渡 Watanabe センター一街 220-1550 Center-Gai
 ⑯衣生活品 ニッケショールーム Nikke Showroom 元町通三丁目 220-9001 3-motomachi
 ⑰紳士服 神戸テーラー Kobe Tailor 阪急西口・西 220-2817 Hankyu west Exit
 ⑱男の服地 マック Mac Men's Shop 三宮本店・トアロード 220-0671 1-motomachi
 ⑲紳士服 シマキ洋服店 Tailor Shimaki 元町通三丁目 220-8055-7950 Iuta-higashimon
 ⑳紳士服 大和屋のシャツ Yamatoya Shirt センター一街 220-6956 Center-Gai
 ㉑洋品雑貨 リリアン Lilian Shop 元町通三丁目 220-3567-3251 Center-Gai
***婦人洋装・洋品 Ladie's Shop**
 ㉒帽子 マキシオン Maxim 元町通三丁目 220-6711 3-motomachi
 ㉓服飾雑貨 エスターニュートン Esther Newton トアロード 220-1818 Tor Road
 ㉔洋品 スギヤ Sugiya トアロード 220-3436 Tor Road
 ㉕ハンカチ シラサ Shirasa 元町通二丁目 220-0813 2-motomachi
 ㉖洋品 オカダ Okada 元町通三丁目 220-6051 3-motomachi
 ㉗洋品 マスヤ Masuya センター一街 220-2781 3-motomachi

①輸入服地 マルゼン Maruzen 三宮一丁目 220-3333 (生田前) 33-0212 Iuta, Street
 ②縫製製品から化粧品まで カネボボ Kanebo Kobe Store 元町通三丁目 220-3244 3-motomachi
 ③婦人・紳士服 セリザワ Serizawa センター一街・大丸 220-4624 Center-Gai
 ④婦人服飾 マミ Mami センター一街 220-6304 Center-Gai
 ⑤毛皮 うえだ毛皮店 Fur Ueda 元町通二丁目 220-0586 2-motomachi
 ⑥毛皮 ベニー毛皮店 Bennie Furrier (Furs) 国際会館一階 220-3327 Kobe International House
***装身具・服飾品 Accessory·Dress**
 ⑦ベッキア 太田ベッキア Ota Co. (Tortoise-shell ware) 元町通一丁目 220-6195 1-motomachi
 ⑧ハンドバッグ アイコシマヤ Ikushimaya アクセサリー 元町通二丁目 220-2411 2-motomachi
 ⑨アクセサリー 芸 Geimu アクセサリー 元町通二丁目 220-2203 Tor Road
 ⑩婦人・紳士靴 クロス靴店 Cross Shoes アクセサリー 元町通三丁目 220-0998 Tor Road
 ⑪婦人・紳士靴 吉岡靴舗 Yoshioka Shoes 元町通三丁目 220-5133 In front of Daimaru
***和装 Kimono·Geta**
 ⑫呉服 ちんがら屋 Chingaraya センター一街 220-8888 Center-Gai
 ⑬呉服 しみよし Miyosiya 大丸 220-3938 In front of Daimaru
 ⑭呉服 まる喜 Maruki センター一街 220-4478 Center-Gai
 ⑮呉服 丸福履物店 Marufuku センター一街 220-4358 Center-Gai
 ⑯女衣 中川衣裳店 Nakagawa センター一街 220-7524-5855 Center-Gai
 ⑰女衣 つるや衣裳店 Turuya 大丸 220-0360 In front of Daimaru
***美容 Beauty Shop**
 ⑱幼美容 美容室あきら Akira Beauty Shop 三宮本通り 220-4481 3-motomachi
 ⑲美容 マキシオン美容室 Maxine Beauty Shop 三宮神社 220-4331 3-motomachi
 ⑳コンタクトレンズ 国際コンタクトレンズ International Contactlens Laboratory 国際会館一階 220-1661 Kobe International House
***美術・工芸品 Art**
 ㉑美術 元町画廊・若木屋 Motomachi Gallery 元町通一丁目 220-2359 1-motomachi
 ㉒画材・顔料 末積製額 Suezumi トアロード 220-1300 Tor Road
 ㉓工芸 磯川工芸店 Isokawa トアロード 220-3309 Tor Road
 ㉔美術陶磁器 淡洲堂 Tanshudo センター一街 220-1770 Center-Gai
 ㉕前古美術 播 Harishin 元町通三丁目 220-2516 3-motomachi

***家具・家庭・文化用品 Furniture·Family**
 ㉖家具 永田良介商店 Nagata Ryosuke Shop 大丸 220-3737-9 In front of Daimaru
 ㉗運動用品 ヤノスポーツ Yano, Sports トアロード 220-1121-3 Tor Road
 ㉘家庭用品 刃物金物菊秀 Kikuhide Co., Ltd. 元町通二丁目 220-0279 2-motomachi
 ㉙玩具 玩具メヤ Kameya Toy Store 元町通三丁目 220-6990-0090 Center-Gai 3-motomachi
 ㉚メガネ 神戸眼鏡院 The Kobe Optical Co., Ltd. 元町通三丁目 220-3112 3-motomachi
 ㉛カメラ コヤマカメラ Koyama Camera Shop センター一街 220-1588 Center-Gai
 ㉜儀式用品 富田屋 Tomitaya 元町通四丁目 220-3334-6927 4-motomachi
 ㉝カバン 大上鞆 Ooe Trunk Co. 元町通一丁目 220-3962 1-motomachi
 ㉞カバン 高橋鞆本店 Takahashi 元町通三丁目 220-1172 3-motomachi
 ㉟電器製品 元町電機 Motomachi Electric Co., Ltd. 元町通六丁目 220-7011-1217 6-motomachi
 ㊱薬品 三星堂薬局 Sansendo Pharmacy 元町通六丁目 220-0330-3355 6-motomachi
***菓子・喫茶 Cake·Tea-room**
 ㊲洋菓子 風月堂 Fugetsudo 元町通三丁目 220-2412-5 3-motomachi
 ㊳瓦煎餅 亀井堂本家 Kameido Honke トアロード 220-1610-0001 Tor Road
 ㊴菓子 雁治郎給本舗 Ganjiroame-Honpo 多摩通橋公街 220-1242 Tama-Dori
 ㊵菓子・喫茶 寿本舗 Kotobuki-Honpo 阪急西口・北町 220-0381-1136 Hankyu-west
 ㊶洋菓子茶 ドンク Donq センター一街 220-5481-3 Center-Gai
 ㊷チョコレート モロゾフ Morozoff 元町通二丁目 220-3855 2-motomachi
 ㊸洋菓子茶 ユーハイム Yuchheim's 生田神社横 220-1624 Iuta, Jinja west
 ㊹洋菓子 ヒロタ Hirota Confectionery 元町通三丁目 220-2340 3-motomachi
 ㊺洋菓子茶 ユーハイムコンフェクト Yuhaimu Confect 生田前 220-1156 Iuta street
 ㊻和菓子 二つ茶屋 Futatsuchaya 元町通三丁目 220-7555 3-motomachi
 ㊼菓子 本高砂屋 Hon-Takasagoya 元町通三丁目 220-7555 3-motomachi
 ㊽カステラ 長崎堂本店 Nagasaki Nagasakido 元町通三丁目 220-4330 6-motomachi
 ㊾瓦煎餅 亀井堂総本店 Kameido Sohonten 元町通六丁目 220-0006 6-motomachi
 ㊿瓦煎餅 河南堂 Kanando 三宮駅前南 220-1051-3 St. Sannomiya-south
 ㊱チョコレート コスモボリタン Cosmopolitan 三宮駅前南 220-1217 Kyomachi Street
 ㊲瓦煎餅 菊水総本店 Kikusui Sohonten 橋本町・生田前 220-1382-1310 In front of Naoko

***和洋料理 Eating House**
 ㊳ステーキ キングス・アームス King's Arms Tavern 南町 220-774 Isha-Dori
 ㊴もんかつ もんステーキ Mon Hutamae-Suji 南町 220-3728 Hutamae-Suji
 ㊵和洋料理 竹葉亭 Chikuyotei 阪急三丁目 220-1120 Sannomiya Hankyu
 ㊶天婦羅 おかぐわ Okagawa 元町通三丁目 220-6944 3-motomachi
 ㊷ふぐ料理 一富士 Ichifuji 清川通三丁目 220-5800 Minatogawa
 ㊸寿司 本成駒 Hon-Narikomaya 三宮本通り 220-3236 Sannomiya Hankyu
 ㊹もんかつ 武蔵 Musasi センター一街 220-3777 Center-Gai
 ㊺スペイン料理 カルメン Carmen 阪急西口 220-228 Hankyu west
 ㊻欧風料理 ハナワグリル Hanawa Grill 元町通五丁目 220-6944 5-motomachi
 ㊼ビヤ・ホール ニュー・トーキョー New Tokyo 生田前 220-1422 Iuta-Yanagi Street
 ㊽イタリア料理 イタリスタリア Italia Ristorante 生田前 220-3776 Iuta street
 ㊾軽料理 蛸の壺 Takonotsubo 元町通一丁目 220-1033 1-motomachi
 ㊿レストラン コラルキタノ Coral Kitano 北野三丁目 220-2511 Kitano-cho
 ㊱天婦羅・寿司 栄 Higashi Sakaeya 三宮駅前11番地前 220-5775-5774 2-Sannomiya
 ㊲寿司 又 Matahei 生田神社 220-0935 Iuta street
 ㊳神戸肉 大井肉 Ooi Beef Shop 元町通六丁目 220-0464-4780 6-motomachi
***クラブ・料亭 Night Club**
 ㊴料亭 松乃家 Matsu-no ya 在 220-785-6788 Hanakuma
 ㊵ナイトクラブ 北野クラブ The Kitano Club 北野三丁目 220-2511 Kitano-cho
 ㊶クラブ くらぶ花くま Club Hanakuma 在 220-5129 Hanakuma
***ホテル Hotel**
 ㊷ホテル 神戸オリエンタルホテル Oriental Hotel 南町 220-8111 25-Kyomachi
 ㊸ホテル 六甲オリエンタルホテル Hotel Rokko Oriental 六甲 220-0333-4 Mt. Rokko
 ㊹ホテル オリエンタルホテル 舞子ヴィラ Oriental Maiko Villa 舞子水辺 220-6001-3 Maiko
 ㊺観光旅館 有馬温泉(東有馬)古泉閣 Kosenkaku 南町 220-731 Afima
***商社 Trading House**
 ㊻ビール 朝日麦酒 K. K. Asahi Beer 在 220-7301 Aoi-cho
 ㊼電化製品 ナショナル電化センター National Electric Center 在 220-0111 Kyomachi-Suji
 ㊽銀行 神戸銀行 Bank of Kobe 在 220-1011 代表 Naniwa-cho

①輸入服地 マルゼン Maruzen 三宮一丁目 220-3333 (生田前) 33-0212 Iuta, Street
 ②縫製製品から化粧品まで カネボボ Kanebo Kobe Store 元町通三丁目 220-3244 3-motomachi
 ③婦人・紳士服 セリザワ Serizawa センター一街・大丸 220-4624 Center-Gai
 ④婦人服飾 マミ Mami センター一街 220-6304 Center-Gai
 ⑤毛皮 うえだ毛皮店 Fur Ueda 元町通二丁目 220-0586 2-motomachi
 ⑥毛皮 ベニー毛皮店 Bennie Furrier (Furs) 国際会館一階 220-3327 Kobe International House
***装身具・服飾品 Accessory·Dress**
 ⑦ベッキア 太田ベッキア Ota Co. (Tortoise-shell ware) 元町通一丁目 220-6195 1-motomachi
 ⑧ハンドバッグ アイコシマヤ Ikushimaya アクセサリー 元町通二丁目 220-2411 2-motomachi
 ⑨アクセサリー 芸 Geimu アクセサリー 元町通二丁目 220-2203 Tor Road
 ⑩婦人・紳士靴 クロス靴店 Cross Shoes アクセサリー 元町通三丁目 220-0998 Tor Road
 ⑪婦人・紳士靴 吉岡靴舗 Yoshioka Shoes 元町通三丁目 220-5133 In front of Daimaru
***和装 Kimono·Geta**
 ⑫呉服 ちんがら屋 Chingaraya センター一街 220-8888 Center-Gai
 ⑬呉服 しみよし Miyosiya 大丸 220-3938 In front of Daimaru
 ⑭呉服 まる喜 Maruki センター一街 220-4478 Center-Gai
 ⑮呉服 丸福履物店 Marufuku センター一街 220-4358 Center-Gai
 ⑯女衣 中川衣裳店 Nakagawa センター一街 220-7524-5855 Center-Gai
 ⑰女衣 つるや衣裳店 Turuya 大丸 220-0360 In front of Daimaru
***美容 Beauty Shop**
 ⑱幼美容 美容室あきら Akira Beauty Shop 三宮本通り 220-4481 3-motomachi
 ⑲美容 マキシオン美容室 Maxine Beauty Shop 三宮神社 220-4331 3-motomachi
 ⑳コンタクトレンズ 国際コンタクトレンズ International Contactlens Laboratory 国際会館一階 220-1661 Kobe International House
***美術・工芸品 Art**
 ㉑美術 元町画廊・若木屋 Motomachi Gallery 元町通一丁目 220-2359 1-motomachi
 ㉒画材・顔料 末積製額 Suezumi トアロード 220-1300 Tor Road
 ㉓工芸 磯川工芸店 Isokawa トアロード 220-3309 Tor Road
 ㉔美術陶磁器 淡洲堂 Tanshudo センター一街 220-1770 Center-Gai
 ㉕前古美術 播 Harishin 元町通三丁目 220-2516 3-motomachi

***菓子・喫茶 Cake·Tea-room**
 ㊲洋菓子 風月堂 Fugetsudo 元町通三丁目 220-2412-5 3-motomachi
 ㊳瓦煎餅 亀井堂本家 Kameido Honke トアロード 220-1610-0001 Tor Road
 ㊴菓子 雁治郎給本舗 Ganjiroame-Honpo 多摩通橋公街 220-1242 Tama-Dori
 ㊵菓子・喫茶 寿本舗 Kotobuki-Honpo 阪急西口・北町 220-0381-1136 Hankyu-west
 ㊶洋菓子茶 ドンク Donq センター一街 220-5481-3 Center-Gai
 ㊷チョコレート モロゾフ Morozoff 元町通二丁目 220-3855 2-motomachi
 ㊸洋菓子茶 ユーハイム Yuchheim's 生田神社横 220-1624 Iuta, Jinja west
 ㊹洋菓子 ヒロタ Hirota Confectionery 元町通三丁目 220-2340 3-motomachi
 ㊺洋菓子茶 ユーハイムコンフェクト Yuhaimu Confect 生田前 220-1156 Iuta street
 ㊻和菓子 二つ茶屋 Futatsuchaya 元町通三丁目 220-7555 3-motomachi
 ㊼菓子 本高砂屋 Hon-Takasagoya 元町通三丁目 220-7555 3-motomachi
 ㊽カステラ 長崎堂本店 Nagasaki Nagasakido 元町通三丁目 220-4330 6-motomachi
 ㊾瓦煎餅 亀井堂総本店 Kameido Sohonten 元町通六丁目 220-0006 6-motomachi
 ㊿瓦煎餅 河南堂 Kanando 三宮駅前南 220-1051-3 St. Sannomiya-south
 ㊱チョコレート コスモボリタン Cosmopolitan 三宮駅前南 220-1217 Kyomachi Street
 ㊲瓦煎餅 菊水総本店 Kikusui Sohonten 橋本町・生田前 220-1382-1310 In front of Naoko



神戸百店会

Kobe High Class Shop Group

- ① 一富士
 - ② コラルキタ
 - ③ 北野クラブ
 - ④ 六甲オリエンタルホテル
 - ⑤ 舞子ワイオオリエンタルホテル
 - ⑥ 有馬温泉 (東有馬) 古泉閣
- * 地図の標記で記入されたメンバー



大和ビル4階
 丹波屋神戸子編集室
 神戸百店会事務局

喜びのリズム

●ホームプラン預金 ●すまいる預金

◎神戸銀行



■百店会でのお買物は神戸銀行のホーム・チェックをご利用ください。

神戸っ子

昭和四十年一月二十日
第三〇〇郵便物誌前

発行所/神戸市東灘区磯上通五丁目三ノ五
昭和四十年一月十五日

発行/毎月一回

大和ビル四階

T.E.L. 〇八七八一

編集発行/小泉謙夫

(送料12円)

音声で自動操作ができる
ボイスオペレーション方式採用!



■音声で自動操作ができる
新設計■自動ストップスタート機構■8ミリスライドとの同期もできる■2スピードで最大3時間の録音



ナショナルテープレコーダ

RQ-150

現金正価 36,000円

月賦正価 37,800円