

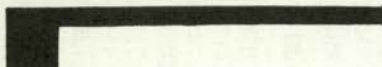


創作ハンドバッグ
工芸品 ORIGINAL

神戸 ■ 元町

ACCESSORIES

イクシマヤ

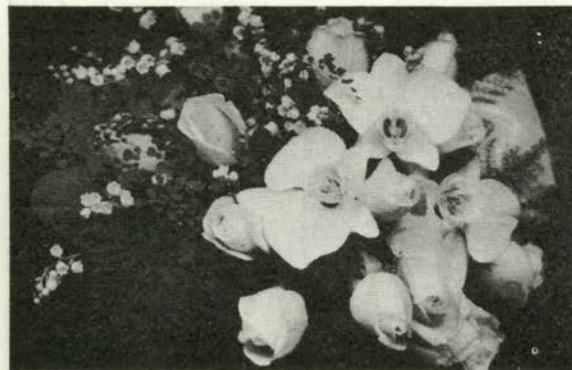


TEL. (33) 2415・2416



ご結婚のお祝品がたくさん揃いました

SUGIYA



生花・造花・造園・貸鉢

シンコー フラワー センター



本店 神戸市生田区下山手通3-36 TEL③8971
支店 三越百貨店フラワーコーナー TEL④1181
国際会館 売店 TEL②8361

☆資生堂☆カネボウ☆マックスファクター☆

化粧品・アクセサリ

絹屋 化粧品店

三宮柳筋 TEL33-5778

☆レプロン☆エリザベスアーデン☆コティ☆ハリウッド☆アイデアル☆キューテックス☆

チャーミングな
あなたをつくる
芸夢のセンス



コスチュームアクセサリーの店 神戸店 / トアロード ㊟8643 2293
芸 がい **夢** 大阪店 / 心斎橋ロビー (211)5153 1044
 心斎橋名店街(小大丸ビル) 211 8508



高級紳士服専門店
神戸テラー
 生田区北長狹通2(省線高架通50) ㊟2817

センスあふれる
べっ甲専門店



TEL ㊟6195
太田鼈甲店
 元町通1丁目

額縁絵画・洋画材料
室内工芸品



末積製額 三宮・大丸北
 トア・ロード ㊟1309・6234



毛皮の店
ウエタ
 元町2丁目 ㊟0686

贈りものに……………

NISHIKI
 額縁・絵画

三宮センター街 TEL ㊟ 6279

錦商会

よろずの襦袢衣縫上處

KOSHIR



神戸シャツ

神戸大丸前 TEL ㊟2168



瞳に美しさを保つ
 スポーツに
 美容に
 現代の科学が生んだ
 コンタクトレンズ

国際コンタクトレンズ研究所
 神戸市葺合区御幸通八丁目九ノ一 (三宮駅前)
 神戸国際会館内 TEL (22) 8161・8361



このたび2階に
美しいサロン風
のウィンドウ・
コーナーを設け
ました。
ぜひ、お立寄り
くださいませ。



元町2丁目
☎4707~8



ハイセンスの紳士服で最高のおしゃれを！
三惠洋服店
元町4丁目TEL ☎7290

オーダシャツで
貴方の人格を
レベルアップ。



千穂庵

神戸元町4丁目 TEL ☎6959



男子洋品の店

コウベヤ

元町2・TEL ☎2589

神戸名産

瓦煎餅

神戸三宮トア・ロード
本店 ㊤1番 2番 3番
南店 ㊤16 16番

おくりもの、おみやげに

亀乃井 亀井堂 本家

クリーム
ベリタス
ロールラッキー
地方送り承ります



フランス菓子
ドムク

三宮センター TEL ㊤5481~3

芦屋店・サンドウィッチパーラー
そごう店・姫路店・大阪店

The
Cosmopolitan
Valentine F. Morozoff

おいしいゼリーもお試し下さい

コスモポリタン
チョコレート・キャンデー

神戸本社	神戸市生田区三宮町1丁目170	電話 33-5304
神戸直売店	神戸市生田区三宮町1丁目	電話 33-1217
大阪堺筋店	大阪市東区淡路町2丁目	電話231-6979
大阪心斎橋店	大阪市南区安堂寺横通4丁目	電話251-4182
東京銀座店	東京都中央区銀座8丁目	電話571-2303
東京新宿店	東京都新宿区角筈1丁目	
千葉駅ビル店	新宿ステーションビル地下2階	電話352-2436
	千葉市新町千葉駅ビル名店街	電話 7-2534



ご贈答に風味豊かなカステラ

長崎堂本店

本店・大橋㊤0553 元町店㊤4130 神戸新聞秀品店阪急



おすし
てんぷら

榮 彌

三宮門二・朝日会館前
TEL (33) 五七七二一
(第一第二日曜お休み)

世界の洋酒の店



ABUハチ

神戸/元町2丁目
TEL (33) 2798
札幌/南四条西四丁目
TEL (3) 9362



そばの名所
神戸 三宮 正家

庭内に高さ四米の水車廻る
三百名を迎え得る大規模

やっぱりうまい
むさしのとんかつ

むさしのとんかつ

三宮
ムサシ

でんわ (33) 三七七一
三一〇八

神戸夫人



Kaf.

人間の運命なんて、あすの日がどうなるかも、わからないものだわ。一寸先きは闇って言うけど、ほんとうにそうだわ。

柴田夫人は、女学校時代の親友の土井夫人の身のうえを思うと、まったく人ごとならず、身につまされるような、いたましい感慨におちこむのだった。

じっさい、数多くいる女学校時代の友人のなかで、土井夫人ほど恵まれた境遇にくわした女性はいないと、ついこのあいだまで、みんなから溜息まじりに羨ましがられていたのである。

むりもない。土井家の資産は十何億円。東京の郊外の三鷹市のひろびろとした田園のなかに、お城のような大邸宅をかまえ、土井夫人はまるで女王のような豪勢な生活をしたのしんでいた。

それが、旦那さまの急死で、彼女の好運を星の運行は一夜にして大混乱を起してしまったのだ。まだ三十八才で未亡人になったということも、女としての最大の不幸だと言えたらう。

東京からの長距離電話で、土井氏の急逝を知らされた柴田夫人は、すぐさま親友の秋山、清水両夫人に語らい

武田 繁太郎
え・青木 一夫

お葬式に参列すべく、あわただしく上京していった。

土井家は火事場のような騒ぎだったが、旦那さんの最期は、これがまた、ウソのようにあっけないものだったらしい。夜半、土井夫人がへんな唸り声に目をさますと旦那さんが胸をかきむしりながら、もがき苦しんでいるそれからわずか五分後、医者もかけつけぬうちに、旦那さんは息をひきとってしまったという。数時間まえ、ビールを呑みながら、テレビの野球中継をたのしんでいたというのだから、俗に言う「ほっくり病」だったのかも知れない。まだ四十二才だった。

葬儀は三鷹のS寺で盛大に営まれたが、いくら派手におとむらいをしたって、死んだ人はもう帰ってはこないとつぜんの不幸によるショックと悲しみとで、土井夫人は、親友たちが正視できぬほどのひどいやつれ方だった。

ふと、柴田夫人は、もし自分が彼女のように黒い喪服を着なければならぬ悲運に見舞われたら、いったいどうなるだろうかと想像すると、ほんとに人ごとならず、ぞつと背筋のさむくなるのをおぼえるのだった。

だいいち、土井家のように資産十何億どころか、その千分の一の余力もない自分は、三人の子をかかえて、たちまち、あすの日からの生活にもこまってしまうだろうその点、土井夫人はまだまだ恵まれた境遇にいるんだわと、この金満家の未亡人の身を、むしろ心のなかでは羨んだくらいだった。

しかし、彼女のこんな甘い見方は、東京から帰神して

いく車中で、秋山、清水両夫人によって、あっさりと否定されてしまった。

「土井さんもこれからがたいへんね。遺産の問題、相続税の問題。なんだかお家騒動でも起きそうな気配ね」

「そうよ。だれかが言ってたけど、亡くなった旦那さんのご兄弟や親戚で、まだ財産分けをしてもらっていない人が、何人もいるんですって。むろん、旦那さんは遺産するひまもなかったでしょう。だから、遺産の行方がどうなるのか。だれにもわからないのよ」

「そういうえば、お葬式に集った親戚の人たち、みんな目の色が変わっていたわ。あれは仏さまをとむらう目の色じゃないわね。まるで獲物を狙う禿鷹の目みたい」

「厭アね、人間って。あさましいものだけわ。それに、相続税がたいへんでしょう。土井さん、うまく処理できるかしら？ 心配だわ」

両夫人のこの懸念は、しかし、不幸にもそのまま実現のものとなったのである。

もともと、土井家はむかしながらの大金持ちではなかった。大金持ちどころか、戦前は三鷹村のしがたい小作農だったのである。

それが、敗戦後の農地解放で、何町かの田畑がタダみたいな値段で転りこんできたのだ。当時、一反六百円の価格だったが、金のない小作農は米で支払ってもいいというので、土井家では、米を闇値の一升三百円に換算して、地主の屋敷に運びこんだ。つまり、一反の田畑を、たった米二升で買えたわけである。

それが十九年たった現在ではどうだろう。人口のふくれあがった東京郊外のこのベッド・タウンでは、一坪が十万円の高値を呼んでいる。つまり、米二升で買った土地が、十九年間で三千万円に暴騰しているのだ。

一町で三億円。四町あれば、いくらになるか？ このかんたんな算術計算が、土井家を今日の大金持ちにしたのである。「敗戦成金」とは、終戦直後の混乱期に発生した特異現象ではない。「もう戦後ではない」はずの太

平ムードの今日でも、厳然と存在しているのだ。

土井夫人が生れ故郷の神戸から、はるばると東京郊外の遠縁に当たる旧小作農の許に嫁いでいったのは、まだ食糧事情の悪かった昭和二十五年だったが、むろん、当時の土井氏は、もうコエタゴ臭い百姓などではなかったすでにレッキとした新興地主だったのである。

いや。それから十数年。土井夫人は、文字どおりタナボタ式に、毎朝目がさめるたびに、何十万円かの財産がふえているブルジョワ夫人に早変わりしていたのであった。

土井夫妻は、年に二度か三度は、定期便のように夫人の里のある神戸へうまいものを食べに遊びにきた。去年だったか、名神道路が開通したときには、いつもの空の旅をやめて、運転手付きのキャデラックで、神戸までピフテキを食いにやってきた。

むろん、そのたびに、柴田夫人たち女学校時代の親友は招待され、むかしと変らぬ友情をあたためあうのだった。

「海外渡航も自由になったので、この秋にはひとつ、二人で世界一周をしようと考えとります」

この春、神戸へやってきたとき、土井氏はたのしそうに語っていたが、それが、急転直下、今日のこの悲運である。

(人間の運命って、ほんとにわからないものだから)
東京から帰った当座、柴田夫人は、友の身を案じて、口癖みたいにつぶやいていたが、月日の足は早いものである。もう土井氏の百か日がめぐってきたというので、こんどは、柴田夫人がみんなの代表になって、東京の土井家までおまいりにでかけていった。

しかし、である。二泊三日の東京滞在をおえて帰神してきた柴田夫人の表情は、夫人自身が当の未亡人にもなったように蒼ざめていた。集ってきた秋山、清水両夫人たちに、柴田夫人は友情あふれる口調でこう語った。「案の定よ。仏さまの法事どころか、親類縁者たちは、ハチの巣をつついたような騒ぎよ。遺産のぶんどりてんやわんやらしいの」



いるところへ、柴田夫人の甥に当たるP大生の周吉君が遊びにやってきた。

「やあ。持たざるもの、持つものを同情するの図ですか」

生意気ざかりの、法科の大学生だった。

「まあ。人の気も知らないで、失礼よ!」

「いやいや。ほくも、その土井夫人とやらに、大いに同情しますね。しかしですね。戦後の気ちがいにみた土地ブームの悲喜劇で、最後に笑うものは、いったい、どれか?」

「そりゃ、土地でもうけた人でしよう?」

「そう考えるから、持たざるものはおろかである。浅薄浅薄。最後に笑うものは、税務署であり、大蔵省であり、政府である」

周吉君はビクビク鼻をうごめかせながら言う。「いいですか。土地ブームのおかげで、なるほど、小作上りの新興地主や、土地に投資した連中は、たんまりともうけたでしょう。だけど、その連中が死んだら、あとには、なにが待っていますか? 相続税です。土井さんみたいに、ゴソツと根こそぎ巻きあげられてしまう。へたをすると、モトのモクアミになりさがってしまいます。土井さんみたいに、遺産争いがからんで、肉親同志が血で血を洗うような醜いお家騒動まで持ちあがる。そこを土地ブローカーにつけこまれて、買い叩かれる」

いつのまにか、夫人連は黙りこんでしまっていた。周吉君はますます得意気である。

「つまりですね。土地ブームでもうけたと言ったって、その人一代、二十年か三十年、ちょっとその金を持たせてもらった、というだけのことですよ。ああいうたかたのごとくはかない人生であり、金であることよ!」

夫人連は、ポカンと口をあけたままだった。

「政府としてはですね、土地の暴騰はけしからんと言いながらも、肚の底では、ニヤニヤほくそえんどるんです。日本全国の地価が暴騰すればするほど、それだけ、

「やっぱりね」

「それにね、相続税がたいへん。何億円とか言ってたわ。だけど、土井さんも億万長者だといったって、財産のほとんどが土地でしょう。現金は世間が思うほどないよ」

「相続税は現金払いでしょう。二十年まえ、土井さんが米二升で地主の土地を頂だいたようなわけにはいかないわね」

「そうなのよ。だから、相続税のぶんだけ、土地を売らなければならぬんだけど、その土地が、いま、遺産争いで大もめの最中でしょう。おかげで、土井さんはノイローゼになり、半病人みたいになっているのよ」

「かわいそうに!」

「ほんと。同情するわ」

夫人連が、口々にいたましそうなつぶやきをかわして

いずれは頂だいでできる相続税もふえていく、という仕組みになっとなるんです。累進課税ですからね。もっとも十年間の年賦は許していただけますがね」

「なるほどね。そんなものかしら？」

「そんなものですよ。現在の税法から申せば、財産をイントクできる方法は、たった一つしかありません」

「そ、それ、どんな方法なの？」

「叔母さん。そんなに目の色をかえなくたって、教えてあげますよ。ことは簡単です。市中銀行の金庫をかりて、そのなかへ、金の延べ棒やダイヤの原石を放りこんでおくのです。そして、そのカギを相続するムスコやムスメにわたしておくのです。これは絶対にわかりません。税務署も調べることはできない。土地や株券を持っているヤツは、馬鹿の骨頂ですよ。相続税をとってくと、自分で吹聴しているようなもんです」

「なアンだ、そんなことだったのか」と、夫人連は、みるみるがっかりしたような面持ちになった。金の延べ棒だの、ダイヤの原石だの、所詮は、手とどかぬ高嶺の花だったからである。

「考えてみると、お金だの財産だのって、ほんとにはかないものなのね」

神戸の催物ごあんない

▷神戸市民劇場第3回 9月12日 PM7.00
主催/神戸市 入場料¥250 《神戸三合唱団
演奏会》 出演=神戸中央合唱団、神戸土曜
合唱団 コーロ・ポルテニオ 神戸交響楽
団 於国際会館
▷世阿弥俳優座公演 9月14・15・16日 PM
6.15 主催/労音 入会金¥100 会費¥400
作=山崎正和 演出=千田是也・観世栄夫
出演=千田是也、岩崎加根子、横森久、神山
寛、三戸部スエほか 於国際会館



左 千田是也 右 岩崎加根子

▷兵庫県交通安全写真展 9月11~16日
於神戸そごう百貨店5階
▷フォーレの40年祭を記念して 9月17、18
日 PM6.30 主催/労音 入会金¥100 会
費 ¥400 演奏=大阪フィルハーモニー交響
楽団指揮=外山雄三 合唱=大阪音楽大学合
唱団 オルガン=ジャン・メルオ於国際会館
▷ボリス・グトニコフ ヴァイオリン演奏会
9月19日 PM6.30 主催/労音 入会金 ¥
100 会費¥400 於国際会館
▷今宵タンゴでノ 9月20~22日 PM6.30
主催/労音 出演=坂本政一とオルケスタ・
ティピカ・ポルテニヤ 唄=前田美知子、菅
原洋一、ポール・ルーム・ダンス 於国際会
館
▷ボビー・ライデル日本公演 9月23日 P
M6.30 主催/神戸新聞会館 S¥1300 A
¥1000 B¥700 C¥500 於国際会館
▷オリンピック協賛南蛮美術展 9月1日~
25日入場料 大人20円 小人10円 於神戸市
立美術館
▷ナショナルギャラリー 9月17日~26日村
岡功啓個展 9月28日~10月3日あすなろ
展10月5日~10日 西川書道展 AM10.00~P
M5.00 入場無料 於ナショナル電化センター

なんとなく白日夢を破られたみたいに、秋山夫人がっ
ぶやいた。

「そうよ。財産なんて、あればあったで、それだけ儲
きも大きいってわけね」

「そう合植をうったのは、清水夫人だったのが、どうやら
彼女も『非財産家』の組であるらしい。なんとなくほっ
としたような顔だった。

「人間の幸福って、財産やお金だけじゃないんだわ。
わかりきったことだけど、永遠の真理ね、むしろ、財産
やお金が、人間を不幸にすることが多いのかもしれない
わ。その点、あたしたち、土井さんみたいに財産がなく
ってかえって幸福だと言えるんじゃない？」

「そうよ」

「そのとおりだわ」

三人の夫人連は、やっと一致した明るい結論を持ちあ
ったようである。それにしても、人間というものは、他
人の不幸を、すべてわが身になぞらえて、喜んだり、
悲しんだりする習癖を持つものらしい。とくにご婦人の
場合は。
(この項終り)



WEST GERMANY



ネクタイの専門店

元町バザー

神戸×元町 TEL 331401

装いの美しいアクセント



特選

ハンドバック

専門店

シロサ

元町2 330813

神戸っ子 クロヨンを行く



急変した黒部ダムで雨と霧に包まれる



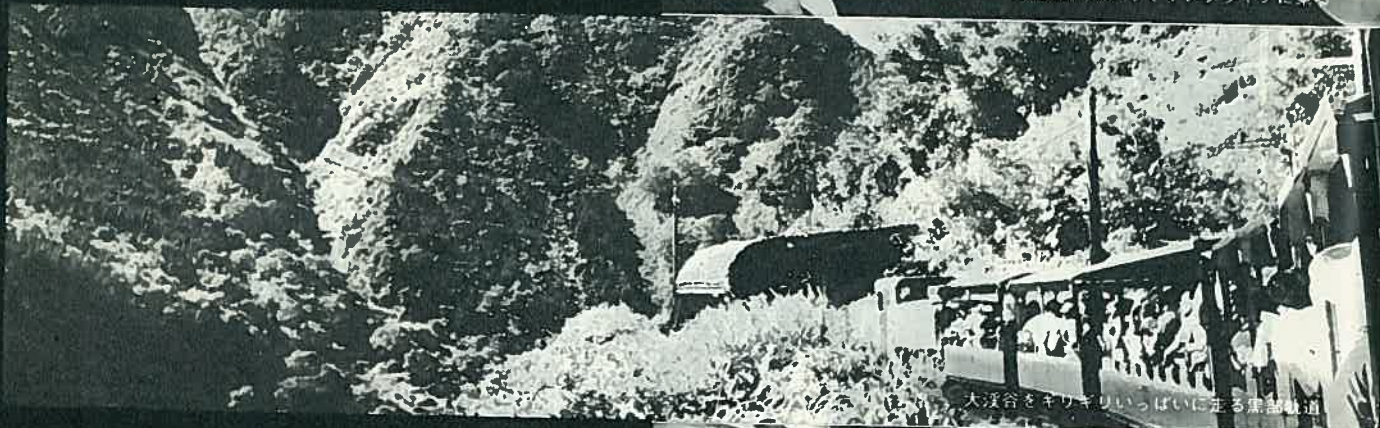
アルプスの山から山を送電線が結ぶ



保護帽をかぶってインクラインに乗る

富田碎花（詩人）、津高和（注
画家）、新谷秀雄（彫刻家）、陣舜
臣（作家）、赤尾兜子（俳人）、西
村雅司（写真家）、青木重雄（神
戸新聞）、木村憲吾（神戸百店会）、
浮田祐（阪東調帯技師）各氏とい
う神戸っ子芸術家、文化人を中心
にした一行が、関西電力の木下勝
弘、塚崎稔高氏の案内で、クロヨ
ン・ダムを視察した。

信濃大町駅に降りたのは、
八月九日午前七時。早速、黒部第
四ダムを目指して出発、扇沢に向
う。アルプスの雄大な渓谷に沿っ
てバスを走らせる。扇沢からトロ
リー・バスに乗り替え、いよいよ関
電トンネルを抜ける。このトンネ
ルには、黒部ダム工事最大の難関
となった破砕帯がある。
黒部ダムでは天候が急変して霧
がおり雨風がふきつけた。



大渓谷をキリキリいっばいに走る黒部軌道



地底で音をあげる大発電機

黒部ダムは美しいアーチを描き
悠然と大自然のなかに白く光って
いる。素晴らしい偉観である。
一行はここからヘルメットをか
ぶりインクライン、黒部上部軌道
で発電所にはいる。地底の大殿堂
うなりをあげる発電機、その凄ま
じさに肝を冷した。発電所からは、
黒部軌道でアルプスの大峽谷を眼
下にしながら宇奈月郷に向かって
くだって行った。

撮影・西村雅司



食事と珈琲

ホワイトローズ

神戸市生田区北長狭通1(生田新道)㊿0870

神戸っ子の
オアシス



ホワイトローズ素人写真コンクール佳作
画題「恋人」山本文章 審査員 小磯良平
竹中郁・白川渥・高橋栄一・高田二郎

ローズ クイズ

♥ 二人でお茶を ♥

この写真に撮られたお店の名前とあなたの住所・氏名を官製ハガキに書いて毎月末までに神戸っ子編集室までお送り下さい。20名様に ホワイトローズの二人でコーヒーお楽しみ券をさし上げます。

- *宝飾品 Jewel·Pearls**
- ①宝飾 御木本真珠店 国際会館1階 220 0 6 2 International House
 - ②宝飾 田崎真珠店 新館会館秀品店 225 5 6 4 Kobe Shinbun
 - ③宝飾 北村真珠店 元町通二丁目 232 0 0 7 2
 - ④宝飾 タジマジュエリー Tajima Jewel 元町通二丁目 232 0 3 8 2-motomachi
 - ⑤時計と宝石 美田時計店 元町通三丁目 231 1 7 9 8 Mita Watch Shop 3-motomachi
 - ⑥宝飾 神戸宝石 トラフォード 232 2 3 9 7 Tor Road

- *紳士洋服・洋品 Tailor & Men's Shop**
- ⑦紳士服 柴田音吉洋服店 元町通四丁目 232 0 6 9 3 4-motomachi
 - ⑧ネクタイ 元町バザール Motomachi Bazaar 元町通一丁目 232 1 4 0 1 1-motomachi
 - ⑨紳士服 三恵洋服店 元町通四丁目 232 7 2 9 0 4-motomachi
 - ⑩男子洋品 神戸屋 元町通二丁目 232 2 5 8 9 2-motomachi
 - ⑪男子洋品 千秋堂 元町通四丁目 232 6 9 5 9 4-motomachi
 - ⑫男子洋品 フナキヤ 元町通三丁目 232 3 6 1 7 3-motomachi
 - ⑬紳士服 十字屋洋服店 元町通五丁目 232 2 9 3 8 5-motomachi
 - ⑭洋品雑貨 サノヘ 元町通二丁目 232 4 4 0 7 2-motomachi
 - ⑮ワイシャツ 神戸シャツ Kobe Shirt 大丸ビル前 232 2 1 6 8 In front of Daimaru
 - ⑯紳士服 洋服の粹渡 元町通一丁目 232 1 5 5 0 1-motomachi
 - ⑰衣生活品 ニッケショールーム Nikke Showroom 元町通三丁目 232 0 9 0 1 3-motomachi
 - ⑱紳士服 神戸テーラー Kobe Tailor 阪急西口・西 232 2 8 1 7 Hankyu west Exit
 - ⑳男の服地 Mac Men's Shop 三宮本町・トラフォード 232 4 4 6 3 1 Sannomiya-Hondori
 - ㉑紳士服 シマキ洋服店 生田神社東門前 232 8 0 5 5 7 9 5 0 Ikuta Higashimomiji
 - ㉒紳士シャツ 大和屋のシャツ Yamatoya Shirt エンタープライズ 232 5 6 6 1 5-motomachi
 - ㉓洋品雑貨 リリアン Lilian Shop センター街・元町 232 3 5 6 7 2 2 5 1 Center-Gai

- *婦人洋装・洋品 Ladie's Shop**
- ㉔帽子 マキシム Maxim トラフォード 1 1 1 Tor Road
 - ㉕服飾雑貨 エスターニュートン Esther Newton トラフォード 1 1 8 Tor Road
 - ㉖洋品 スギヤ Sugiya トラフォード 3 4 3 0 Tor Road
 - ㉗ハンドバック シラサ Shirasa 元町通二丁目 232 0 8 1 3 2-motomachi
 - ㉘洋装 ショール Okada 元町通三丁目 232 0 0 5 1 3-motomachi
 - ㉙洋装 マスヤ Masuya センター街・元町 232 2 1 8 1 3-motomachi

- ㉚輸入服地 マルゼン 三宮一丁目 5 3 (生田前) 232 0 2 1 2 Kutsu Street
- ㉛繊維製品から化粧品まで カネボウ Kanebo Kobe Store 元町通二丁目 232 3 2 4 4 4-motomachi
- ㉜婦人・紳士 セリザワ Serizawa センター街・大丸前 232 4 6 2 4 Center-Gai
- ㉝婦人服飾 マミ Mami 元町通二丁目 232 6 3 0 4 Center-Gai
- ㉞毛皮 フェニックス Fur Ueda 元町通二丁目 232 0 6 8 6 2-motomachi
- ㉟毛皮 ベニ毛皮店 Bennie Furrier (Furs) 国際会館一階 232 3 2 7 2 Kobe International House

- *装身具・服飾品 Accessary·Dress**
- ㊱ベッコ甲 太田ベッコ甲 Ota Co. (Tortoise-shell ware) 元町通一丁目 232 6 1 9 5 1-motomachi
 - ㊲ハンドバッグ イクシマヤ Ikushimaya 元町通一丁目 232 2 4 1 5 1-motomachi
 - ㊳アクセサリー 芸 Geimu トラフォード 2 2 9 3 Tor Road
 - ㊴婦人・紳士靴 クロス靴 Cross Shoes トラフォード 2 9 8 8 Tor Road
 - ㊵婦人・紳士靴 吉岡靴舗 Yoshioka Shoes 大丸ビル前 232 5 1 9 0 In front of Daimaru

- *和装 Kimono, Geta**
- ㊶呉服 ちんがら屋 Chingaraya センター街 232 8 3 6 6 Center-Gai
 - ㊷呉服 みよし Miyosi 大丸ビル前 232 3 3 8 8 In front of Daimaru
 - ㊸履物 まる喜 Maruki センター街 232 4 7 8 7 Center-Gai
 - ㊹履物 丸福履物店 Marufuku センター街 232 4 3 5 8 Center-Gai
 - ㊺女装 中川衣裳店 Nakagawa センター街 232 7 5 2 4 5 8 5 5 Center-Gai
 - ㊻女装 つるや衣裳店 Turuya 大丸ビル前 232 0 3 6 0 In front of Daimaru

- *美容 Beauty Shop**
- ㊼美容 美容室あきら Akira Beauty Shop 三宮本町 232 4 4 6 3 1 Sannomiya-Hondori
 - ㊽美容 マキシム美容室 Maxine Beauty Shop 三宮神社前 232 4 9 1 7 Sannomiya-Jinja Mae
 - ㊾コンタクトレンズ 国際コンタクトレンズ International Contactlens Laboratory 国際会館一階 232 8 1 6 1 1 Kobe International House

- *美術・工芸品 Art**
- ㊿美術 元町画廊・若木屋 Motomachi Gallery 元町通一丁目 232 2 3 1 5 9 1-motomachi
 - ㊽画材・顔料 末積製額 Suezumi トラフォード 2 3 0 9 Tor Road
 - ㊾工芸 磯川工芸店 Isokawa トラフォード 3 9 8 8 Tor Road
 - ㊿美術陶磁器 淡洲堂 Tanshudo センター街 232 1 7 7 0 Center-Gai
 - ㊽新古典美術 播磨 Harishin 元町通三丁目 232 2 5 1 3 3-motomachi
 - ㊾陶器 つぼや Tuboya 生田前 232 0 2 3 8 Ikutamae-Suji

- *家具・家庭・文化用品 Furniture·Family**
- ㊿家具 永田良介商店 Nagata Ryosuke Shop 大丸ビル前 232 3 7 3 7 9 In front of Daimaru
 - ㊽運動用品 ヤノスポーツ Yano Sports トラフォード 1 2 1 3 Tor Road
 - ㊾家庭用品 刃物金物菊秀 Kikuhide Co., Ltd. 元町通二丁目 232 0 2 7 6 2-motomachi
 - ㊿玩具 カメヤ Kameya Toy Store センター街 232 4 9 6 9 0 9 9 0 Center-Gai 3-motomachi
 - ㊽メガネ 神戸眼鏡院 The Kobe Optical Co., Ltd. 元町通三丁目 232 3 1 1 2 3-motomachi
 - ㊾カメラ コヤマカメラ Koyama Camera Shop センター街 232 0 1 5 8 Center-Gai
 - ㊿値式用品 富田屋 Tomitaya 元町通四丁目 232 2 3 3 4 5 9 2 7 4-motomachi
 - ㊽カバン 大上靴店 Oue Trunk Co. 元町通一丁目 232 3 9 6 2 1-motomachi
 - ㊾カバン 高橋靴本舗 Takahashi 元町通三丁目 232 1 1 7 2 3-motomachi
 - ㊿電器製品 元町電気機 Motomachi Electric Co., Ltd. 元町通六丁目 232 3 7 0 1 1 2 1 7 6-motomachi
 - ㊽薬品 三星堂薬局 Saneido Pharmacy 元町通六丁目 232 0 3 3 0 3 3 5 5 6-motomachi

- *菓子・喫茶 Cake·Tea-room**
- ㊿洋菓子 風月堂 Fugetsudo 元町通三丁目 232 2 4 1 2 5 3-motomachi
 - ㊽瓦煎餅 亀井堂本家 Kameido Honke トアロード 232 1 6 1 6 0 0 0 0 1 Tor Road
 - ㊾菓子 雁治郎給本舗 Ganjiroame-Honpo 多聞通橋公前 232 1 2 4 2 Tamon-Dori
 - ㊿菓子・喫茶 寿本 Kotobuki-Honpo 阪急西口・元町 232 0 3 8 1 1 1 3 6 Hankyu-west
 - ㊽洋菓子 ドンク Donq センター街 232 5 4 8 1 3 Center-Gai
 - ㊾チョコレート モロゾフ Morozoff 元町通二丁目 232 3 8 5 5 2-motomachi
 - ㊽洋菓子 ユーフハイム Juchheim's 生田神社横 232 0 1 6 9 4 Ikuta Jinja west
 - ㊾洋菓子 ヒロタ Hirota Confectionery 元町通三丁目 232 2 3 4 0 3-motomachi
 - ㊿洋菓子 ユーフハイムコンフェクト Yuhaimu Confect 生田前 232 0 1 5 6 Ikuta street
 - ㊽和菓子 二つ茶屋 Futatsuchaya 元町通三丁目 232 0 7 6 5 5 3-motomachi
 - ㊾菓子 本高砂屋 Hon-Takasagoya 元町通三丁目 232 7 3 6 7 3-motomachi
 - ㊿あられき 花見 Hanamiya 元町通二丁目 232 2 4 6 8 2 4 7 0 2-motomachi
 - ㊽カステラ 長崎堂本舗 Nagasaki 元町通六丁目 232 4 1 3 0 6-motomachi
 - ㊾瓦煎餅 亀井堂総本店 Kameido Sohonten 元町通六丁目 232 0 0 0 6 6-motomachi
 - ㊿瓦煎餅 河南堂 Kanando 三ノ宮駅前南 232 1 0 6 1 3 St. Sannomiya south
 - ㊽チョコレート コスモポリタン Cosmopolitan 三宮駅前 232 1 2 4 7 Kyomachi Street
 - ㊾瓦煎餅 菊水総本店 Kikusui Sohonten 橋公社正門前 232 1 3 8 2 1 3 1 0 In front of Nanko

- *洋菓子 Almond**
- ㊿和洋料理 Eating House King's Arms Tavern 市庁舎前 232 3 7 7 4 Isobe-Dori
 - ㊽ステーキ King's Arms Tavern 生田前 232 0 3 7 2 Ikutamae-Suji
 - ㊾ステーキ Mon 生田前 232 1 1 2 0 Sannomiya Hankyu
 - ㊿和・日本料理 竹葉亭 Chikuyotei 元町通三丁目 232 5 1 5 4 3-motomachi
 - ㊽和洋料理 一富 Ichifuji 渡川通二丁目 232 4 5 8 0 Minatogawa
 - ㊾寿司 本成駒 Hon-Narikomaya 元町通三丁目 232 3 2 2 5 Sannomiya Hondori
 - ㊿ステーキ Musasi センター街 232 3 7 7 1 Center-Gai
 - ㊽スペイン料理 カルメン Carmen 阪急西口上 232 2 2 2 5 Hankyu west Exit
 - ㊾欧風料理 ハナワグリル Hanawa Grill 元町通五丁目 232 6 9 4 2 5-motomachi
 - ㊿ビヤ・ホール ニュー・トーキョー New Tokyo 生田前 232 1 4 2 2 Ikuta Yanagi Street
 - ㊽イタリア料理 イタリアリア Italia Ristorante Ikuta street 232 0 3 7 6
 - ㊾軽料理 蛸の壺 Takonotsubo 元町通一丁目 232 1 0 3 3 1-motomachi
 - ㊿レストラン コラルキタノ Coral Kitano 北野クラブ階上 232 2 2 5 1 1-Kitano-Cho
 - ㊽天ぷら・寿司 栄 Higashi Sakaeya 三宮朝日会館前 232 5 7 7 2 5 6 7 4 2-Sannomiya
 - ㊾寿司 又 Matabei 生田神社前 232 0 1 3 5 Ikuta street
 - ㊿神戸肉 大井肉店 Ooi Beef Shop 元町通六丁目 232 1 0 4 6 4 7 8 0 6-motomachi
- *クラブ・料亭 Night Club**
- ㊿料亭 松乃家 Matsu no ya 花 27855-6788 Hanakuma
 - ㊽ナイトクラブ 北野クラブ The Kitano Club 北野町 232 2 2 5 1 Kitano-Cho
 - ㊾クラブ くらぶ花くま Club Hanakuma 花 27855-6788 Hanakuma
- *ホテル Hotel**
- ㊿ホテル 神戸オリエンタルホテル Oriental Hotel 京町 232 8 1 1 1 25-Kyomachi
 - ㊽ホテル 六甲オリエンタルホテル Hotel Rokko Oriental 六甲山 232 0 3 3 3 4 Mt. Rokko
 - ㊾ホテル オリエンタルホテル 舞子ヴィラ Oriental Maiko Villa 舞子の6001-3 Maiko
 - ㊿観光旅館 有馬温泉(東有馬)古泉閣 Kosenkaku 舞子 232 0 7 3 1 Arima
- *商社 Trading House**
- ㊿ビール 朝日麦酒 K. K. Asahi Beer 相 7 3 0 1 Aoi-Cho
 - ㊽電化製品 ナショナル電化センター National Electric Center 京町 232 8 0 1 1 Kyomachi-Suji
 - ㊾銀行 神戸銀行 Bank of Kobe 本町 232 1 0 1 1 Naniwa-Cho



神戸百店会

Kobe High Class Shop Group

- ① 一富士
- ② コラルキタン
- ③ 北野クラブ
- ④ 六甲オリエンタルホテル
- ⑤ 舞子ヴィラオリエンタルホテル
- ⑥ 有馬温泉 (東有馬) 古泉閣
- 地図の番号で記入できなかったメンバー



City-area Police Department

Mitsukoshi Department



神戸港
Port of Kobe



大和ビル4階
月刊神戸の子編集室
神戸百店会事務局



準備はOK!

税金の確定申告をなさった方におすすめします。
ご都合のよいときに、お好きな額を納税準備金としてお預かりいたします。利率は普通預金よりも有利で日歩8厘、利息は免税です。
さらに納税通知書をご持参いたただけば、あなたに代って、納税の手続きもいたしますから、税務署にわざわざお越しになる手間も省けます。

納税準備預金

 神戸銀行

● オリンピック開催をまつ駒沢競技場

塩やアブラでいたまず
すぐれた熱効率の
《セラミック》ピーター!



ご贈答に

魚焼き・焼肉・モチ焼き・グラタンなどに最適

- 焼きものが自由に動く焼アミ調節器つき。
- フタをしたまま、焼け具合が見える大型ファインダーつき。
- ビス一つですみずみのお手入れができます。

ナショナル テーブルロスター

電気魚焼き器 NF-632,600W 正価 2,980円



松下電器