

## ポケットジャーナル



が、気軽に来てほしい」と  
いつている。

### 注目される オシッコ闘争

「オシッコさせてよ」  
市バスの女車掌さん数人が  
訴えている。さい近、キー  
パンチャーのケン(腿)炎  
神経炎、タイピストの脊椎  
障害など、職業病のニュー  
フェイスが問題になってい  
るが、バスの車掌さんたち  
に多いのは、ほうこう(勝  
脱)障害。

はじめは自分だけと思っ  
ていた彼女たちが、話し合  
ううちに意外なほど多いこ  
とに気づいた。原因は「郊  
外線のターミナルにトイレ  
がない」こと。しんぼうし  
すぎて機能がぐるうという  
これほどザンコクなことは  
ない、と目下調査中だが、  
その結果で、交通局労組員  
を中心に、神戸市へ、トイ  
レ設置の要求をする。とか  
この、オシッコ闘争の成  
り行きが注目されている。

### 生田新道で浄瑠璃本書 きに情熱をかたむける 主人

生田新道の浜側にヤナギ  
ヤというタパコ屋兼パン屋  
がある。この主人が面白  
い。いつも忙がしい店先で  
浄瑠璃本を書いている。  
いまはほとんど人が書  
けなくなっているナントカ  
流の正統派。巧みな筆さば  
きで、一字々々ていねいに  
書きこむ。夜など一字書く

### 善戦むなしく

#### 劇団民芸チーム惜敗

みどりの季節にふさわし  
く4月20日神戸市市立大和  
球場で、宇野重吉監督ひき  
いる劇団民芸チームと、中  
山邦雄監督ひきいる国際会  
館野球部との親善野球試合  
がひらかれた。劇団民芸は  
「父と子」神戸公演の暮合  
をぬっての健闘ぶり。両者  
打撃戦を展開したが、蜘蛛  
陣十郎指揮する民芸の善戦  
むなしく9対7のスコアで  
国際会館チームが凱歌をあ  
げた。なお国際会館チーム  
は6月30日「夜明け前」の  
神戸公演の際には宇野監督



試合前に宇野監督・中山監督の握手

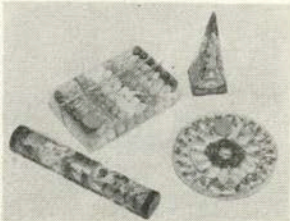
### 精神状態がチヨツと オカシな時にはどうぞ

劇団民芸チームと、また7  
月17日「ハムレット」公演の  
俳優座チームと対戦する。  
ハムレット役者、仲代達矢  
がさつそうエースビツチャ  
ーで登場予定とのこと。

木の芽どき。頭の中が、  
あつたかくなりすぎたり、  
ふさぎの虫にとりつかれた  
りで精神状態もややこしく  
なる。そんな人たちに耳よ  
りな話。

それは神戸市の「精神衛  
生相談室」。兵庫保健所に  
間借りして毎週火、木曜日  
の午後二時から患者の相談  
に応じている。相談者は無  
料。開設されてもう一年余  
になるが、ご存じないむき  
が多く、利用者も少ない。  
相談員たちは「クレジーな  
世の中で、人間の精神機能  
も痛みやすくなっている。  
だが、ちょっとしたきつっ  
かだけで悩みがとれる例もあ  
る。PRが行き届かないの  
であり知られていない

### ☆はいからコーナー



### フランスの TOUR EIFFEL

社より直輸入のキャンディ四種。  
色とりどりに美しく華やかに詰  
め合われている。タワーエッフェ  
ル三五〇円。長方形のレジエン  
ス一五〇円。丸型がボンボンニ  
エール一五〇円。手品師の棒マ  
シッタ五〇〇円(センター街ド  
ンク)



### ☆ランチタイム

とんかつの専門店、呂路、は神  
戸新聞会館地下の秀味街にある。  
和風のしつくりとした店で、ラン  
チタイムにはこの店ご自慢のカツ  
丼がよく出る。東京風に醤油をあ  
まり使わずややうす味で独特の味  
つけである。とん汁、つけもの付  
で一六〇円。二〇〇円の丼もでき  
る。他にこたえ食事一六〇円もあ  
る。午後11時から午後9時まで。

うちに、タバコの客が三人くらいやってくる。

「店の前にヤナギが一本朝などその枝に小鳥のカゴが吊つてある。朝、店の中から、それを眺めると、無頼の夜とは違った、すがすがしい都会の構図に気がつくものだ。あのホコリっぽい町中に、こんな伝統を守っている老人のいるのがうれしい」とは、のじぎく文庫、宮崎編集長の話。

神戸・芦屋を舞台にテレビドラマ「芦屋川」登場



本社を訪れた小林千登勢

放送される。佐分利信、松英郎、川津裕介、夏目俊二などが共演。又、テーマ音楽をイベット・ジローが吹き込んで話題を呼んでいる。主演の小林千登勢は神戸

### 神戸市民劇場

「リチャード三世」公演

神戸市が初めて市民に良い音楽や演劇を提供しようとする市民劇場を企画。39年度のスケジューリングが決定した6月3日に読売日本交響楽団がチャイコフスキー作曲「交響曲第六番(悲愴)」ガイ・シンニン作曲「ラプソディ・イン・ブルー」など(指揮ウイリー・シュタイナー氏)神戸初演演奏を行い、8月8日・9日に日生劇場企画の中村勘三郎主演「リチャード三世」を公演する。また9月12日には神戸中央合唱団、土曜合唱団、コールポルテニオなどの合唱大会が開かれる。

### 神戸百貨会だより

★ドイツ菓子のユルハイムでは、新らしい店が誕生した。大丸前市電筋の三宮店で、5月28日より開店で28・29・30日の3日間、ご来店の皆様にご品を進呈します。

★セント街の「ちんがり屋」西店が5月20日・24日まで、夏のきもの帯の会、を催します。初夏から夏への装いにどうぞご利用ください。

★保谷クリスタルグラス服、をセンター街にある美術海苔の店、淡洲堂で鑑賞してしまふ。夏を呼ぶガラスの涼感をお楽しみになりたい方はどうぞお気軽にお越しください。

★ビルがおかしい季節になりました。今年は、アサヒビルが売り出した新型生ビールの「スターニー」がビル堂の話題を集めています。ニューターキーではダイエー東隣の三神ビル屋上ピヤガーデンを5月1日より開きます。港こうべの夜景を眺めながらお飲み帰りのひとときをお愉しみにしてください。

★美宮室あきらの西野明氏はニューオーグで開かれた国際ニューターキーショーに参加、このほど無事帰国されました。海の向うの新らしいヘヤモードを研究し、ますます洗練された顔で神戸の女性のヘヤづくりをとハリキっておられます。

★元町4丁目のカネボウでは5月初旬より約一カ月にわたり先染め染綿プリントと綿布の展示・即売会を催します。皆さま、おさそい合わせの上、ご来店ください。

## 計時花



みんなでみんなの

不満を解決して行こう

ことしの1月8日から、毎日新聞の神戸支局では、地方版の頁を大きく割って、「みんな」でみんなの「というタイトルで市民の声を

手がかりにして、そのと意欲的なキャンペーンを展開して話題をさらしている。そして、その追求は迫力があり人氣がある。この「みんな」でみんなの「という企画には遅れこそしたが、最近地元紙の神戸新聞でも、同じ地方版で「みんなが市長」という欄を設けて神戸地域と密着した紙面づくりに乗りだした。どちらも快挙である。幸い県市とも、い

(小泉)

★明治館本舗では、こんど新製品「麗香ロイヤルサンドおこし」が発売されました。元来のサンドおこしに蜂蜜ロイヤルを加えたもので、若々しいエネルギーをお菓子の中に求めたフレッシュな味です。お子様にも、茶の間に、贈りものにも最適な品。二百・三百・七百・千円の値段で美しい伍入りです。



ハイセンスの紳士服で最高のおしゃれを!

## 三惠洋服店

元町4丁目 TEL ④7290

夏  
の  
プ  
ラ  
ウ  
ス  
・  
セ  
ー  
タ  
ー  
・  
ラ  
ン  
ジ  
エ  
リ  
ー  
・  
ハ  
ン  
カ  
チ

よろず街 衣縫上處



## 神戸シャツ

神戸大丸前 TEL ③2168



絹屋化粧品店 西店・三宮柳筋③5/778  
本店・甲南本通⑤0250



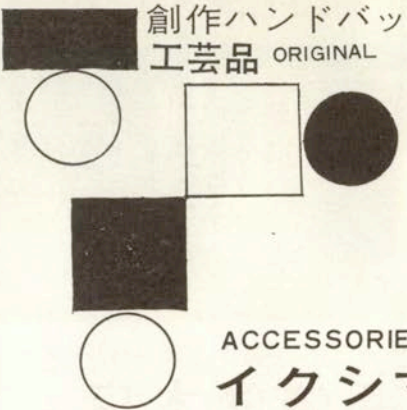
SINGER SEWING CENTER

神戸中央直営営業所

**シンガーミシン** 元町へショッピングの際お立寄り  
ください。

元町ソーイングセンター/元町3 ㊟8571~2

創作ハンドバッグ  
工芸品 ORIGINAL



ACCESSORIES  
**イクシマヤ**  
神戸■元町(3)2415・2416

美容室

**あきら**

西野 明

電話予約制



三宮本通り TEL㊟4461・6458



おくって喜ばれる千秋堂の洋品ノ

メンズショップ **千 穂 堂**

神戸元町四丁目 TEL ㊟ 6 9 5 9



ご贈答に風味豊かなカステラ

## 長崎堂本店

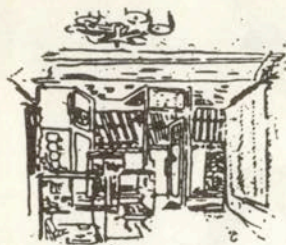
本店・大橋⑦4402 元町店④4130 神戸新聞秀品店阪急

ハイセンスで  
さわやかな  
紳士のおしゃれ

男子洋品の店  
**神戸屋**  
元町2・TEL③2589

毛皮の店  
**ウエダ**  
元町2丁目③0686

高級紳士服専門店  
**神戸テーラー**  
生田区北長狭通2(省線高架通50)③2817



初夏の装い  
おくりものは  
サノへでお整  
え下さい



元町2丁目  
③4707~8



あらゆる鞆の専門店

大上靴店 元町1丁目  
③3962

センスあふれる  
べっ甲専門店

太田鼈甲店

元町通1丁目  
TEL ③6195



チャーミングな  
あなたをつくる  
芸夢のセンス

コスチュームアクセサリーの店 神戸店 / トアロード ③8643 2293

大阪店 / 心斎橋ロビー (211)5153 1044

心斎橋名店街(小大丸ビル) 211 8503

芸 げい 夢

Maxime Beauty Shop



マキシム  
美容室神戸店

神戸・三宮神社前三上ビル3階 電③ 4917



フランス菓子  
ドック

三宮センター TEL ⑤5481~3

芦屋店・サンドウィッチパーラー  
そごう店・姫路店・大阪店



ロマンを呼ぶ  
灘の生1本!

清酒

大黒正宗

おしゃれ洋品とスーツの店

神戸セーター



大丸前/③91851



おすし  
てんぷら  
東  
榮  
彌

三宮町二・朝日会館前  
TEL ③ 五七七二  
(第一・第三日曜お休み)



Stelie  
Ristorante  
IKU TA-SHINMICH  
TEL. ③ 0376

世界の洋酒の店



ABUハチ

神戸/元町2丁目  
TEL・③ 2798  
札幌/南四条西四丁目  
TEL・③ 9362

やっぱりうまい  
むさしのとんかつ

三宮  
ムサシ  
でんわ③三七七一  
三二〇八



# 神戸夫人

武田 繁太郎  
え・青木 一夫



(更年期ッて、なんていやな言葉なんでしよう！)

そういうのが、このところ、しばしば口を突いてでる富田夫人の嘆声だった。

じっさい、いやな言葉である。しかし、ただの更年期だけなら、まだ我慢しよう。富田夫人の場合は、この言葉の下に、さらに「障害」という二字がくつつくのだから、もう好き嫌いの感情だけではすまされなくなるのだった。

去年の秋ごろだったろうか。ふとしたことから、富田夫人は、形のいい卵型だった顔が、妙に下ぶくれにふくれあがってきたのだ。

「あら。お多福かぜにでもかかったのかしら」

そう思って、ホーム・ドクターのQ先生に診てもらおうと、どうもそうではないらしい。

「ホルモンのバランスが、多少くずれたのかも知れませんが。ただ、ご心配はいりません。まあ、適度の運動と、食事療法をつづければ、そのうちによくなりますよ」

Q先生は、気軽そうに言ってくれた。

だが、そのうちによくなくなるどころか、そのうちに、下

ぶくれはだんだん顔全体に拡大してゆき、あまつさえ、うっすらと薄墨ではいたようだった両の眉毛が、なんだか男のように濃くなりだしてきたのだ。

「おいおい。そのうちに、口ヒゲでも生えてくるんじゃないのか。うちの女房にやヒゲがある」なんてのは、ただじゃないな」

夫の富田氏は、不謹慎にも、なにやら珍奇な動物の顔でも見物するように、ゲラゲラと笑いだしたが、当の夫人には、むろん、笑いごとではなかった。

「あなたッて、薄情な人ね。いいわよ！」

ぶんぶん憤慨しながら、夫人は、大いそぎでQ先生に精密検査をしてもらった。

すると、心電図には異状は認められなかったが、愕いたことに、血圧が二〇〇ちかくにまであがっていた。怖い犯人は、血管につまったコレステロールだったのである。

夫人が、はつきりと「更年期障害」を自覚したのは、このときからであった。

以来、夫人は、半病人のような、寝たり起きたりの毎日を送らねばならぬ仕儀となったが、しかし、折あしくそうして悠長に半病人生活をつづけてばかりはいられない、重大な事態が切迫していた。娘の郁子さんのお見合いがちかづいていたのである。

郁子さんは去年R短大の英文科をでた才媛で、器量のほうも、母親似で、まあ、十人並み以上と自慢できたがお見合いの相手は、神戸のS大出身、W電機工業の社長さんの御曹子で、願ってもない良縁であった。

「だけど、だいたいお見合いの席に、母親のあたしが、こんなダルマさんみたいな顔ででてゆけば、もうめっちゃめっちゃなってしまうわ。ああ、どうしましよう！」

そう思うと、夫人は、いてもたってもいられない焦燥にかられ、とたんに、血圧が三〇以上も跳ねあがってしまふ始末だった。

ところが、夫の富田氏は、また例の不謹慎なゲラゲラ笑いをやりながら、こともなさそうに言った。

「なんてつまらん取り越し苦労をするんだね。相手はママと見合いするんじゃないよ。嫁にほしいのは、娘の郁子なんだよ」

「だって、あなた。先方さんは、いつだったか、お嬢さまはとってもお母さま似でいらっしやいますね、なんて仰言ってたのよ」

「そりゃ、そうだろう。母子だからね」  
「だから、心配なのよ。あたしのこんな顔が、二十年後の郁子の見本みたいに思われちゃ、それこそ一大事ですわ。ああ。なんてこんな因果な顔になってしまったのかしら」

泣くにも泣けぬ思いとは、こんな思いだったのかと、夫人はつくづく悟るのだった。

しかし、人一倍勝気な夫人にとって、なによりも間尺にあわぬと思われるのは、更年期というものが、女だけの生理現象であって、どうやら男には無縁のものらしいという不公平さだった。

むろん、男にだって、むかしから、四十二の厄年、というコトワザがある。だけど、ちかごろの四十男は図々しくなったのか、ガンだけはビクビクしているけれども、四十二才の曲り角、なんて、ほとんどが知らんまにタインしてしまっている。

それが証拠に、夫の富田氏だ。三十代のころは、中ドルミみたいで、疲れた疲れたを連発しながら、ろくすっぽい夫人をかまいつけもしなかつた癖に、四十の声をきくと、とたんに元気づいた。そして、ちかごろではゴルフ

などに凝り、土建屋さんみたいに日灼けした顔で、ピンピンゴルフ棒をふりまわしているのだ。

「憲法はインチキだわ！ 男女同権だなんて大ウソ。不平等もいとこころよ」

とうとう日本国憲法にまで八ツ当りしでしたが、しかし、夫人がほんとうにヤキモキしているのは、妻に比較して、精力の過剰気味になりだしたらしい夫が、もしやよからぬムホン気を起しはせぬか、ということだった。

じっさい、なんだかもう、女、ではなくなりかけたような自分に幻滅して、夫が、ふとゆきずりに、バーなぞのビチビチとした若いホステスによるめくのではないかと、不吉な妄想に襲われると、夫人は、またぞろ血圧が三〇ほどもプラス、アルファしてしまうのであった。

まったく、このごろの男性は油断もスキもありはしなかつた。四十八才の抵抗、どころか、五十八才ぐらいになつても、堂々と抵抗している実例を、夫人は、いやというほどみせつけられていた。

しかし、案ずるよりも、生むはやすし、だった。夫人があれほどおそれていたダルマさんのような顔も、お見合いの席では、相手方に、それほどのショックも与えなかつたらしく、ともかくも、しばらく交際してみたらうで、婚約をきめましょうということになり、ますます、お見合いは成功裏に終了した。

「そうらみろ。ママが深刻に考えるほどのこともなかつたろう。だいたい。ママの顔なんか、だれもよくみてやしなかつたよ」

さっそく、富田氏は憎まれ口を叩いたが、夫人はもう相手にもしなかつた。

「よかつたわ！ よかつたわ！ さあ、このうえは、なんとかしてこのお話をまともなくちゃ！」  
このときばかりは、夫人もすっかり更年期障害を忘れてしまふほどだった。

だが、このころからである。



「まア、いやらしいパパ。ママはそんなふしだらな人ではありませんわよ。ママはね、毎日のあの北野天神さんのちかくの、オキツネさまのホコラにおまいりにいつてるのよ」

「ほほオノ、オキツネさまのホコラ。とうとうママも病コウモウにはいったな」

「冗談じゃないわよ。みっともないったら、ありやしな。オキツネさまにこるなんて。ねえ。パパから注意して、ママにやめさせて頂だい」

「そりや駄目だよ。宗教と趣味は個人の自由だからね。いくらパパの権威をもってしても、中止を強制させるわけにはいかんよ。それにね、あのオキツネさまは昔からとっても靈驗あらたかなおキツネさまだそうだけ。だから、ママみたいな信者が、わんざとおしかけているんだ」

「まあ、おどろいた。パパまでそんなシャーマニズムのとりこになっているの?！」

しかし、そんな郁子さんの慨嘆にもかかわらず、夫人のオキツネさま詣ではいっこうに熱のさめる気配がなかった。それどころか、いつのまにか、富田家のあちこちの柱や壁に、オキツネさまの赤いお札みたくいもの、ペタペタとはりつけられていったのだ。

郁子さんは、もう我慢がならなかった。

未来のフィアンセが遊びにきて、もしや、こんな迷信じみた赤い札をみたら、なんと思うだろう。

「ねえ。パパ。パパが言いくいつていうなら、あたしの口からママに注意するわノ」

郁子さんは、とうとう思いきって、優柔不断な富田氏に、きっぱりと宣言した。

ところが、常に似ず、富田氏も、おだやかだが、うちにあるきびしさをひめたような口調で、愛する娘にこう言った。

「ねえ、郁子。お寺やお宮の多くが、山のうえに建っているわけを知ってるかね?」

「そんなこと知らないわよ。あたしには関係のないこと

夫人の行動に、奇怪な節々があらわれはじめた。

夫人は、Q先生のすすめで、毎日三十分ほどの散歩を励行していたが、郁子さんが気づいてみると、その散歩時間が急速に延長され、二時間にも及ぶ日が珍しくなくなつた。

「ねえ、パパ。ママったら、あきれたわよ。毎日どこへ散歩にでかけていると思う?」

ある日、郁子さんは、重大な秘密情報をもらすように富田氏に耳うちした。

「なんだね。もったいぶって。ママがよろめき夫人にでも早変わりしたっていうのかね?」

＊ 神戸の催物ごあんない ＊

▷第12回神戸バラ展 5月12～17日大丸百貨店7階催場  
▷ベートーヴェン・チクルス第1回 5月21、22日PM  
6.30開演 主催/音労入会金100円、会費300円 出演大  
阪フィルハーモニー交響楽団指揮外山雄三 於国際会館  
▷ウィーン・アカデミー合唱団 5月23日PM6.30開演  
主催/音労入会金100円 会費500円 於国際会館  
▷岸洋子とピショップ節子によるシャンソンの夕べ  
5月24～27日PM6.30開演 主催/音労 入会金 100円  
会費 300円 於国際会館  
▷女の一生/文学座公演 5月28～30日PM6.15開演  
主催/音労入会金 50円 会費 450円 演出/戊井市郎  
出演/杉村春子、三津田健、北村和夫、北城直記子 於  
国際会館  
写真(下)はシル・オースチンと  
ドンコサック合唱団



▷ブラザース・フォア神戸公演 5月31日PM6.30開演  
主催/アートプロモーション S¥1800 A¥1400 B  
¥1000 C¥700 D¥400 於国際会館  
▷御意にまかせ/劇団雲公演 6月2日PM6.00開演  
主催/神戸新聞会館 A¥700 B¥550 C¥350 作/  
ピランデルロ 演出/岩田豊雄 出演/仲谷昇、岸田今  
日子、加藤治子、高橋昌也、小池朝雄ほか 於国際会館  
▷神戸市民劇場第一回公演/読売日本交響楽団 6月3日  
PM6.30開演 主催/神戸市 A¥800 B¥600 C¥  
400 学生¥300 指揮ウィリアム・シュタイナー 演奏曲  
目/歌劇「ルスランとリュドミラ」…序曲格林カ・交  
響曲第6番「悲愴」…チャイコフスキー ラプソディ・  
インブルー…ガーシュイン ソワレ・ムジカル(夜の  
音楽)…プリトウン 於国際会館  
▷シル・オースチン楽団神戸公演 6月4日PM5.00・  
7.30開演 主催/神戸新聞会館 S¥1,300 A¥1,000  
B ¥800 C ¥600 テナーサクソ シル・オースチン  
於国際会館  
▷世阿弥生涯600年祭記念 6月14日9.00～5.00 主催  
/神戸親世会 特A¥1500 A ¥1000 B ¥700 学生 ¥300  
演出/「小鍛冶」吉井順一「嵐島」藤井久雄「松浦佐用  
姫」観世元正「鳥帽子折」上田照也 於国際会館  
▷ドンコサック合唱団 6月16日PM6.30開演 主催/  
神戸新聞会館 S ¥1800 A ¥1500 B ¥1300 C ¥  
1000 D ¥700 指揮/セルゲイ・セーロフ 於国際会館  
▷白鶴美術館春季展 5月31日迄AM 10.00～PM 5.00  
入場料一般50円 中国の陶器・青銅器・鏡などを展示

だもの」

「うむ。じゃ、後学のために教えてあげよう。お詣りする信者たちのからだにいいからだよ。あのオキツネさまのホコラだって、うちから歩いていけば、往復でたっぶり一時間、とってもいい運動になるんだ。あの辺は空気もいいしね。中年ぶとりのものや、ママのように更年期障害で、多少ノイローゼ現象を起しているものには、最上のクスリなんだ」

「だけど、あの赤い札は、なにかに効くって言うの？」

「うむ。効くね。少なくとも医者のクスリよりもね」

「まあ、意外ノ。パパは現代医学を信じないの？」

「いや。一般的には信じるね。しかしね、パパはこっそり調べてみたんだが、残念ながら、更年期障害の特効薬というものは、一つもないんだ。時期を待つより仕方がない」

「お医者さんがそう言うの？」

「そうだ。だからね、ママが赤い札でもはって、それで少しでも気が晴れるんなら、いいクスリじゃないか」

「だけど——」

「いや。だいたい、オキツネさまにこるなんて言うのが

女性の更年期障害の精神的なあらわれなんだよ。だけどこの迷信が、逆に、女性の内部で障害の自壊作用を起させていくんだ。ほらほら。噂をすれば影とやら。ママのお詣りにかけていくことによって、ママもしいいよくなっていく。つまり、回復の時機がくるんだよ」

「た。いつのまにか、郁子さんは、黙りこくってしまっ

た。」「ねえ、郁子。ママはきつと、オキツネさまのまえで、けんめいにお祈りしているよ。一日も早く、郁子がきれいな花嫁姿になりますようにってね」

郁子さんは、いっそうシュートンとなつてしまった。そのはずだった。母親ゆずりの切れのながい両の目には、うっすらと涙の露玉が浮んでいた。

「パパって、ほんとはママをとつても愛してたのね、」思わず、郁子さんの口から、そんなつぶやきもれた「おいおい。かわいそうなこと言いなさんな。なんですかあんなダルマみたいな顔のママノ」

富田氏の口からは、また、例の悪態がとびだしていた。

(この頂終り)





〈新発売〉

## トヨタクラウンエイト

わが国初のV8エンジンを搭載した。ワイドサルーン。豪華な広い室内、最新のオートマチック装置をそなえた国産最高級の大型乗用車です。



兵庫トヨタ自動車株式会社

TEL 神戸 65051

# 緑の中の 六甲山の



エトランゼの朝の散歩道は修法ヶ原だ

六甲山はみんなで楽しめる気楽な山として、神戸っ子に愛されている。

コースは、ケーブルを利用しての表六甲山頂、展望台のライン。マイカー族には表六甲ドライブウェイから、神戸市がご自慢のサイロのある六甲山牧場に行けるなごやかなコース。ここからは裏六甲ドライブウェイを経て、温泉地、有馬に行ける。摩耶山は低いが峻厳な山でまた独特な趣をもっている。そして、市民が美しく眺望できる金星台があり、諏訪山、市草を飾る砦山を征服する再度山がある。ここは、家族向きのコースとして神戸っ子に一番親まれていて

山頂に近く修法ヶ原には池があり、外人墓地があつて、市バスが定期的に通っている。日、祭日は緑を楽しむ人達が群れる。また、少し離れた森林植物園も人気がある。神戸の街がさわやかなのは、この緑の山におうところが多い、特にこの山々からの夜景は神戸ならではの景観である。

撮影 緒方しげを



修法ヶ原の湖面に若い唄声が流れる



美女をシリ目に悠々たる六甲牧場のモー君



山を下ると神戸港の船の灯が夕間に輝く



美しい六甲のグリーンライン



*Pearls by Tasaki*



## 田崎真珠店

□秀品店：三宮新聞会館秀品店内  
ニューポート店：浜辺通ニューポートホテル内

□東京□銀座店：銀座西6並木通  
ヒルトン店：赤坂ヒルトンホテル内

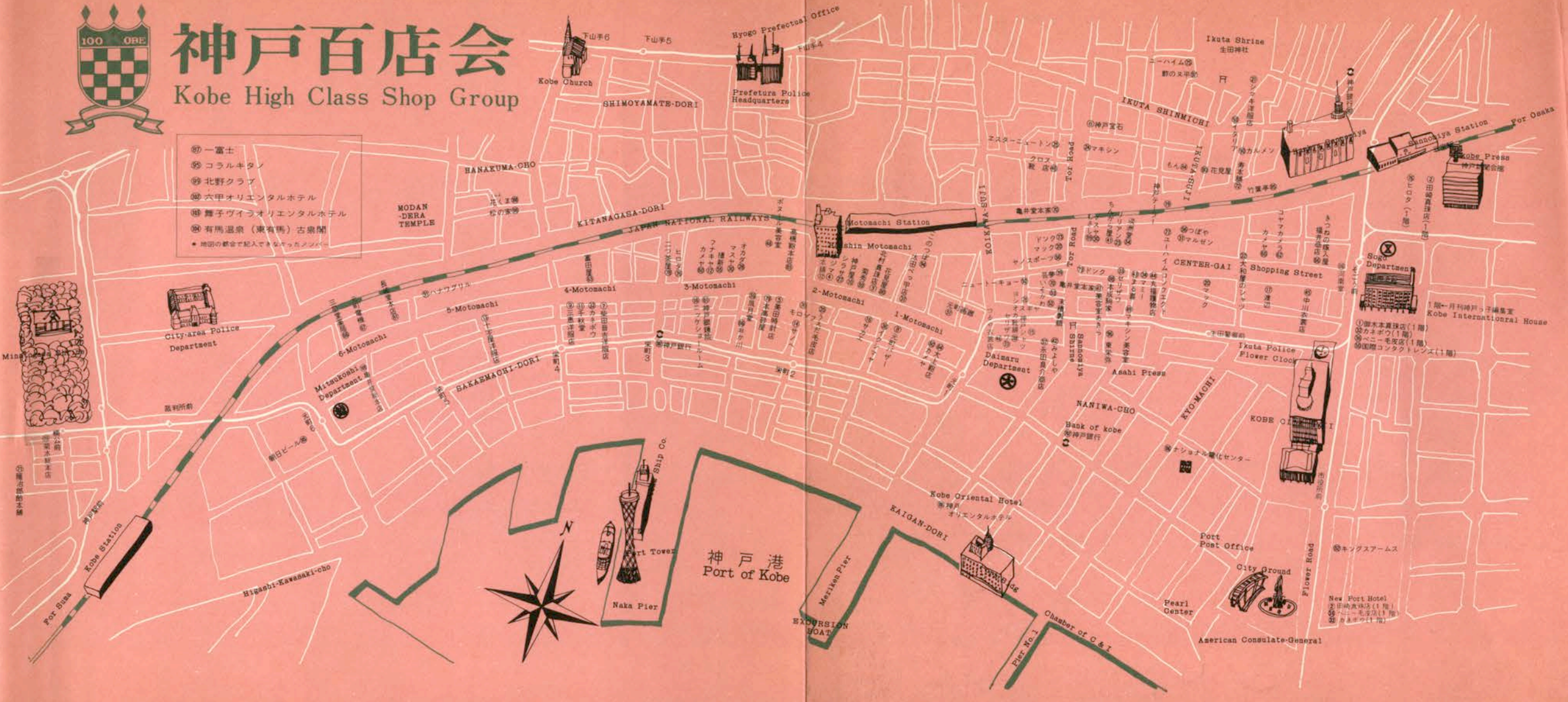




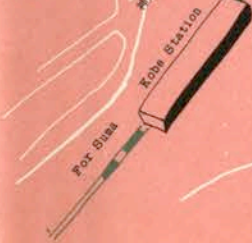
# 神戸百店会

## Kobe High Class Shop Group

- ① 一富士
  - ② コラルキタン
  - ③ 北野クラブ
  - ④ 六甲オリエンタルホテル
  - ⑤ 舞子ヴィラオリエンタルホテル
  - ⑥ 有馬温泉 (東有馬) 古泉閣
- 地図の緑線で記入できるキップゾーン也



神戸市立中央図書館  
神戸市立中央公民館



Port Plaza  
Higashi-Kawasaki-cho

City-area Police Department

Mitsukoshi Department

新日ビル

Port Tower

Naka Pier

Meriken Pier

4-Motomachi

3-Motomachi

2-Motomachi

1-Motomachi

Motomachi Station

Shin-Motomachi

5-Motomachi

6-Motomachi

Bank of Kobe

Asahi Press

Daimaru Department

Center-Gai

Shopping Street

Ikuta Police Flower Clock

Asahi Press

City Ground

Pearl Center

American Consulate-General

Sogo Department

Kobe International House

1限一月神戸子編集室

Kobe International House

1限一月神戸子編集室

Kobe International House

1限一月神戸子編集室

Kobe International House

1限一月神戸子編集室

Kobe International House

1限一月神戸子編集室

Kobe International House

1限一月神戸子編集室

Kobe International House

1限一月神戸子編集室

Kobe International House

1限一月神戸子編集室

Kobe International House

1限一月神戸子編集室

Kobe International House

1限一月神戸子編集室

Kobe International House

1限一月神戸子編集室

Kobe International House

1限一月神戸子編集室

Kobe International House

1限一月神戸子編集室

Kobe International House

1限一月神戸子編集室

Kobe International House

1限一月神戸子編集室

Kobe International House

1限一月神戸子編集室

Kobe International House

1限一月神戸子編集室

Kobe International House

1限一月神戸子編集室

Kobe International House

1限一月神戸子編集室

Kobe International House

1限一月神戸子編集室

Kobe International House

1限一月神戸子編集室

Kobe International House

1限一月神戸子編集室

Kobe International House

1限一月神戸子編集室

Kobe International House

1限一月神戸子編集室

Kobe International House

1限一月神戸子編集室

Kobe International House

1限一月神戸子編集室

Kobe International House

1限一月神戸子編集室

Kobe International House

1限一月神戸子編集室

Kobe International House

1限一月神戸子編集室

Kobe International House

1限一月神戸子編集室

Kobe International House

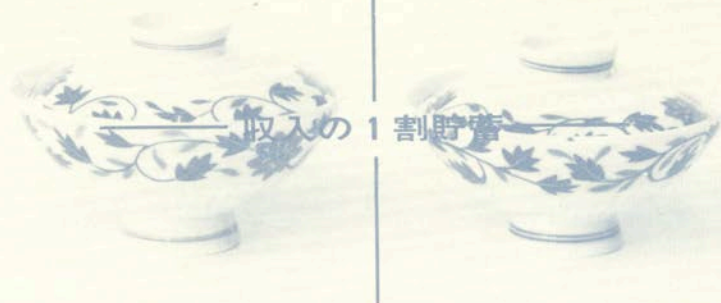
1限一月神戸子編集室

Kobe International House

1限一月神戸子編集室

Kobe International House

# 新婚1か月からお始めください



毎月、収入の1割を貯蓄する……  
これが健全な家庭経済の基礎づくりです。ちょっとムリしても、これだけは新婚1か月目からお始めください。

## 〈ホームプラン預金〉

暮らしの電化や住宅建設、赤ちゃん誕生に備えて……利息は定期預金なみ。融資制度の特典もあります。

## 〈定期預金〉

お預かりは100円から、利殖に最適の預金です。期間は3か月、6か月、1か年（自動継続式もあります）

- 百店会でのお買物は神戸銀行のホームチェックを御利用ください

 **神戸銀行**



# ナショナルルームクーラー

ナショナルが完成した……… <sup>ベスト・クール</sup> 《健康冷房》 冷房力が強いだけではない!

- 冷えすぎないように温度を自動調節!  
ズバぬけて強い冷房力を、精巧な装置が、カラダによい温度に自動調節。夜など冷えすぎません
- 湿気を1日、牛乳びん320本分も取る!  
肌にサラッとして、涼しさがダンゼン違い、健康的
- お部屋の空気もキレイにする  
特殊なエアフィルターと換気装置で空気を新鮮にします

CW-840 750ワット  
 正価 **160,000円**  
 月賦定価 (12回)  
**168,000円**

