

ポケットジャーナル



商船大学に新造船

海の男を育てるのになく
てはならぬ実習船がこのほ
ど完成し、四月十日、大阪
湾で処女操船訓練が行われ
ることになった。

新しい実習船は、神戸商
船大学がこれまで使用して
いた横丸の老朽化代替船と
して、地元石原造船で建
造していたもの。

長さ十七米、巾四・二米、
一・二六トンのまっ白な船体
で、その名も白鷗丸と名付
けられ、四百二十五馬力の
エンジンで十四ノットの速
力が出せる新鋭船。しかも
大型船で流行の自動化も採
り入れられ、ブリッジコン
トロールのできる小型なが
らも一人前の船で、神戸商
船大学の二、三年生二十人
を乗せて、操船訓練を行
うことになっている。

「三匹の侍」で頭張る 細野耕三

海洋文学の作家として活
躍していた細野耕三氏こそ

今度のテレビ・ドラマで大
当りをした「三匹の侍」の
原作者。名前は度々テレビ

のスクリーンに現われるの
だが、細野耕三郎とペネ
ームが違ってゐるので、ほ
とんど誰れも知らなかった

この細野耕三氏は、月刊
神戸っ子の創刊号からの執
筆者で連載小説「波止場」
を発表「神戸っ子」の前身
である「元町」には「暗穴
道の鬼」を発表して人気が

あった作家、なほ作品のな
かには「黄色い士官」が海
洋文学賞を受けている。

現在は東京でNHKのド
ラマの脚本など手がけてい
るが、この「三匹の侍」が
細野耕三の代表作の一つに
なるだろう。

新しい神戸の散歩道

ミナト神戸の玄関口に、
「ニューポートホテル」が
落成して、神戸っ子の話題
を呼んでいる。15階上にあ
る回転レストランからは百

万弗夜景が鮮やかだ。
ホテル1階に新設された

田崎真珠店の神戸店長麻生
ジョージ氏は「港から近い
せいで外人客も多く、ホテ
ル内の新鮮なアイデアを
盛った設計が人気を呼んで
います。ホテルの少なかつ
た神戸には何よりのことで
すが、新しく出来る地下街
から花時計、市役所へ出て
東遊園地からフラワーロー
ドを経て、大噴水の見える
ニューポートホテルへ入り
外国船を眺め、またグリー
ンの芝生のあるオフィス街

やテニスコートあたりを
散歩するというコースが、
神戸のユニークな散歩道と
して皆さまに楽しんでい
ただけるのではないでしょ
うか」と話されている。神戸

のムードが満喫できるプロ
ムナードとして、神戸っ子
にも、神戸を訪れる人にも
親しまれることだろう。

岡部伊都子の新著

「風さわぐ」出版される

随筆「白」や「いのちの
襲」、「古都ひとり」などの
著者、岡部伊都子さんの新
らしい本が発行された。

「風さわぐ」がこの本の
タイトルで復題に（かなし
む言葉）とつけられている。
これは芸術新潮に一年間に
わたって連載執筆の（かな

しむ言葉）を集録したもの
の十二編から成り、各編と
も各地の風景を古人の歌つ
た詩句を引用しながら、作
者の鋭い心の眼で眺められ

☆はいからコーナー



4点1組で 3,650円

オランダ製のコーヒー茶碗にス
パン、エッグスタンド、ミルク入
れの愛らしいセット。水車とチュ
ーリップで親しみ深いこの国の風
景が白地の器に藍色で描かれてい
る。（生田務ステッキオカダ）

☆ランチ・タイム

大丸北パリススタの横に入った
ところに、多津美がある。元來
スタンドを本業としているが、昼
は定食を食べさせる店として、登
近のサラリーマン達に人気がある



献立は御飯にてんぶら、赤だし、
豆腐料理、つげもので二〇〇円、月
・木曜日が豆腐料理、他の曜日は
は季節のものを取り入れたおそう
菜を出してくれる。気取らない
家庭的な雰囲気がおもしろい店だ。

ている。その流れるような筆づかいに託された人生観は読む者の心をひしひしと打つものである。本文の写真も岡部さんの作品。(新潮社三七〇円)

「ビル」の屋上に 私設灯台

灯台は岬や島につくるもの、という常識を破って、わが国でも珍らしい私設灯台が近くビルの屋上にお目見得する。

このビルは、オリンピックを控えて本年九月に店開きする神戸のオリエンタルホテル。永年ミナト神戸のホテルとして親しまれてきたが、このほどの新築に際し、ミナトのホテルにふさわしく、海上安全に一役買

計時花



オリンピックまでに街を美しくする運動
「今年の東京オリンピックまでに、公園や街路や停留所などに落ちていく煙草の吸殻やマツチ棒、紙屑などを清めましょう」という運動を紙上に載せて街を美しくしましょう
ヨーロッパの旅から帰

って航路標識を取りつけることになったもの。

標識は地上五十七・二米の同ホテル屋上に、五秒間かくで回転する赤と緑のせん光灯で、二月末海上保安庁から正式灯台として認可され、海図にも記入されることになり、私設灯台でも日本一とミナトの話題となっている。

あなたも アイデア開発ができる

新三菱重工の吉野広二氏が昼休みのちよつとした時間考えた「押し船方式」が調査開発で取り上げられ専門的に研究された結果、特許申請をするに到った。「アイデアは専門家が考えるもの」といった風潮

って一番目にとまるのは公共の場所の塵です。唯各自一人づつがその心になればなんでもない筈だと思えますのに……という便りを編集室宛でこ婦人からいただいたきました。この号が出る頃には桜の花見も終わっているとありますが、恐らく今年もまた新聞が紙屑の山の写真を掲げて公德心になるだろうと思えます。それに花見の時だけではなくて、いつでも塵は絶えそうにはないのです。確かに、この婦人が

が一般的にあるが、新分野開発に役立つアイデアならヒント程度の走り書きや簡単な図だけでも結構、理論的に説明したり、技術的にまとめるのは調査開発室が引受けて修正して完全なものにする。

同社では一人でも多くの人がもつと周囲を見直して、新しいものを考え出さうという、創造力を育てるためにも「アイデアアいただきます」と募集を行っている。採択されたアイデアには業務改善提案褒賞と賞金が贈呈されると言う。

現代サラリーマンにとって自分のアイデアが取り上げられるのは大きな喜びであると思う。アイデアの開発とは考えたもの。

いわれるように事は簡単なのです。各人が塵を捨てないようにして拾えばいいのです。東京オリンピックに皆んな参加できることにもなります。交通事故をなくする運動の「死亡〇の日」ではありませんが、塵〇の日をオリンピックまでに実現して見ようとは思われませんか。オリンピックの観光客も流石に神戸は美しと言ってくれらることでしよう。いい方法があればぜひご意見をお寄せください。(編集部)

〈神戸百貨店たより〉

- ★ センター街のちんがら屋では4月22日から26日まで、単衣着物と帯の会を二階サロンで開きます。どうぞお立寄りください。
- ★ 元町通四丁目の儀式用品、扇子の専門店富田屋はこのたび店舗を改装しました。春らしく装いも新たに皆様のご来店をお待ちしています。
- ★ 紳士服飾の店マックでは4月25日にマックフレンドクラブマンの、レックスギンギンファッションを行います。主に学生を対象とした若々しいショーで、デザイナーは石津謙介、くろす・としゆきの両氏です。
- ★ ユーハイムコンフェクトは、今春20周年を迎え、記念パーティーがホテル神戸で三回にわたって開かれました。生田商店街から永年の巧勞を讃えて、西社長に胸像が贈られました。今後ますます美味しい洋菓子が登場して、神戸っ子を喜ばせることとしましょう。
- ★ 美容室あきらの西野明氏は3月15〜18日ニューヨークで開かれた国際ニューティショーに参加されました。あざやかなカットで定評のある西野氏の米國滞在1カ月の成果が待たれています。
- ★ オリエンタルホテルでは6月18日の間、当ホテルで結婚されたお二人を、オリエンタルホテル、舞子ヴィラ、六甲オリエンタルホテルの内、お好きな所に一泊ご招待されます。冷房完備ですから夏のご結婚式も快適です。ご婚式夏期サービスをご利用ください。またテーブルマナーの講義とフルコースのお食事を夏期サービスとして、税、サービス込でお一人二〇〇〇円の割引価格で行われています。伝統あるオリエンタルホテルのマナー講座は、オリンピックをひかえて、一度は受講していただきたい充実した内容です。
- ★ 新しく誕生したニューポーターホテルの1階にスーペーニャコーナーが開設され、田崎真珠店、ベニ毛皮店、カネボウなどが百貨会から、装いも美しいお店を新設いたしました。



ハイセンスの紳士服で最高のおしゃれを!

三惠洋服店

元町4丁目 TEL ④7290

おしゃれを愛するあなたの
SUGIYA
トアロード TEL ③3436

春のブラウス・セーター・ランジェリー・ハンカチ

ロンドンっ子
ニューヨークっ子 も喜ぶ
パリっ子

神戸っ子の
神戸シャツ

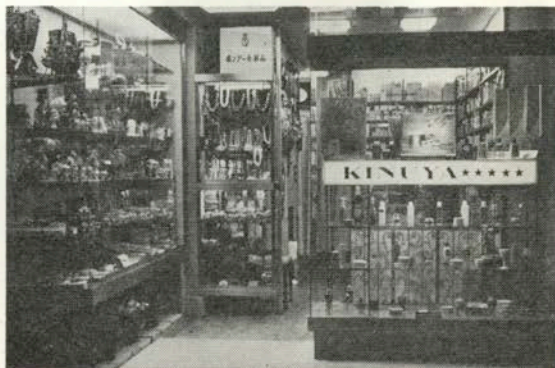
商品券
仕立券



よろず御親衣仕立處

神戸シャツ

神戸大丸前 TEL ③2168



絹屋化粧品店

西店・三宮柳筋 ③5578
本店・甲南本通 ⑤0250



神戸中央直営営業所
シンガーミシン 元町へショッピングの際お立ち寄りください。
 元町ソーイングセンター/元町3 ③8571~2



チャーミングな
 あなたをつくる
 芸夢のセンス

コスチュームアクセサリーの店

芸 けい 夢

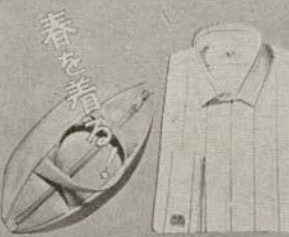
神戸店 / トアロード ③8643 2293
 大阪店 / 心斎橋ロビー (211)5153 41041
 心斎橋名店街(小大丸ビル) 211 8503



創作ハンドバッグ
 工芸品 ORIGINAL

ACCESSORIES
イクシマヤ

神戸 ■ 元町(3)2415・2416



著心製
メンズショップ
センシュウ

※ 神戸・元町4丁目浜側
 ※ TEL (4)8959

美容室

あきら

西野 明

電話予約制



三宮本通り TEL③4461・6458

長崎堂元町店



ご贈答に風味豊かなカステーラ

長崎堂本店

本店・大橋⑦4402 元町店④4130 神戸新聞秀品店阪急



高級紳士服専門店

神戸テーラー

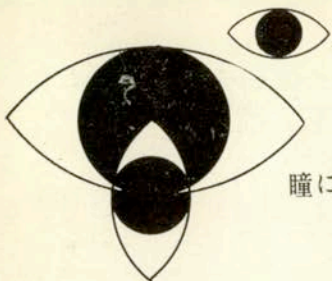
生田区北長狭通2 (省線高架通50) ③2817

毛皮の店

ウエダ

元町2丁目③0686





瞳に美しさを保つ
スポーツに
美容に
現代の科学が生んだ
コンタクトレンズ

国際コンタクトレンズ研究所

神戸市葺合区御幸通八丁目九ノ一（三宮駅前）
神戸国際会館内 TEL (22) 8161・8361

センスあふれる
ベッ甲専門店

太田鼈甲店

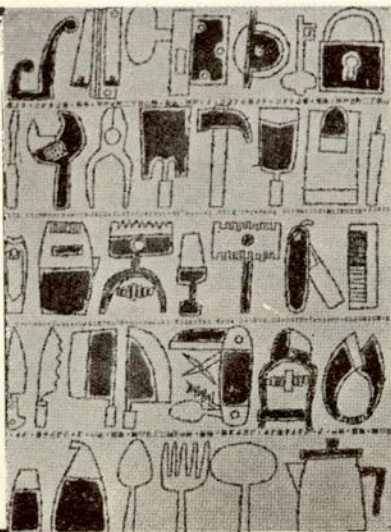
元町通1丁目
TEL ③ 6195



□御料理庖丁・洋裁鋏
大工道具・機械工具・建
築金物・魔法瓶・洋食
器・台所用品・記念品

刃物・金物の 菊 秀

元町二丁目③〇二七六



ハイセンスで
さわやかな
紳士のおしゃれ

男子洋品の店

神戸屋

元町2・TEL ③2589



貴方のゴルフクラブは
神戸三宮の

KK日本ゴルフ
互場直売

TEL 3 6524



春の装い
おくりものは
サノへでお整
え下さい

元町2丁目
③4707~8

おしゃれ洋品とスーツの店
神戸セーター



大丸前/③91851

額縁絵画・洋画材料
室内工芸品



末積製額

三宮・大丸北
トア・ロード
③1309・6234



おすし
てんぷら
東
榮
彌

三宮町二・朝日会館前
TEL ③ 五七七二
(第一・第三日曜お休み)

神戸名産

煎餅
瓦

神戸三宮トア・ロード
本店③1番2番3番
南店③1616番

おくりもの、おみやげに

亀井堂
本家

クリーム
ベリタス
ロールラッキー

地方送り承ります

世界の洋酒の店

ABUハチ

神戸/元町2丁目
TEL・③2798
札幌/南四条西四丁目
TEL・③9362



Stellia
Ristorante

IKUTA-SHINMACHI

TEL. ③0376



神戸夫人

武田繁太郎
え・青木一夫



真新しい角帽に、金ボタンをびかびかにひからせた新調の学生服を着こんで、内藤健二は、さっそうと庄田家に姿をあらわした。

うららかに晴れわたった、四月第二週の日曜日の午前である。

「まあ、だれかと思ったら、健ちゃんじゃないの。すっかりみちがえてしまったわ」

庄田夫人は、大袈裟でなく、ほんとうに目をまるくして、感嘆の声を放った。

「叔母さん。そんなにからかわないでくだアさいよ」

健ちゃんは、すっかり照れてしまったが、それでも、角帽がよほど気に入ったのか、庄田家のリビング・ルームにあらがりこんでも、接着剤でくっつけたみたいに、あたまから帽子をはがそうとしなかった。

「あら。からかってなんかいやアしないわよ。P大生って、やっぱり、すてきよ」

夫人は、りりしい甥の大学生姿を、ほれほれとした眼差しでながめやうった。

だが、夫人のかたわらで、日曜の朝の新聞を、つまらなさそうにひろげていた庄田氏は、ぶあついその朝刊を

どざりと食卓に投げだすと、にやにや薄笑いを浮べながら言った。

「おいおい。健ちゃんをほめるのはいいがね、健ちゃんの中味をほめるのかい？ それとも、P大の制服制帽をほめてるのかい？」

「まあ、失礼ね。むしろ、両方よ。ねえ、健ちゃん。この一年間、それこそ、死もの狂いでがんばったんですものね、その甲斐あって、P大の難関をみごと突破！ 健ちゃんも、りっぱに秀才の仲間入りをしたのよ」

「叔母さん。そんなオーバーな表現を、使わんでくだアさいよ。すれすれで、すべりこんだんだから」

「駄目よ。もつと自信を持たなくちゃ。さア、お紅茶でもいれるわ。ちようどユーハイムのパウムクーヘンがあるわ。おめでたいケーキだから、うんと召しあがれ」

夫人は、そそくさと台所へたっていったが、じっさいほんのひと月ほどまえまでの、あのみじめたらしかった健ちゃんの浪人姿を思いだすと、いまは、まるで別人のような変りようであった。

「でも、よかった。ほんとうによかったわ」

お茶の用意をしながら、夫人は、真実、わがごとのよ

うに、安堵の胸を撫でおろすのだった。

無理もない。このひと月ほど、庄田家では、健ちゃんの入試のさわぎに巻きこまれて、夫妻とも、あやぶくノイローゼにかかる場所だったのである。

だが、さわぎを起したのは、本人の健ちゃんではない犯人は、健ちゃんの母親の富子夫人だったのだ。

健ちゃんは、去年、故郷の広島市のR高校を卒業して神戸のP大を受験したが、あっさりと落っこってしまった。予定どおりの浪人である。

健ちゃんは、東京の予備校にはいらたがっていた。彼のおこがれの大学は、東京のQ大だったからである。

だが、健ちゃんの東京行きには、富子夫人が断乎として反対した。神戸の予備校で勉強し、来年は是が非でもP大に合格してほしい、と夫人は泣きの涙で、わが子に訴えたのである。その口説きぶりが、あんまり異常だったので、庄田夫人は、あとで、げんそうに、良人になすねてみた。

「どうしてあんなにP大にこだわるのかしら？　まるで大学はP大しかないみたい」

「いやね。健ちゃんのパパがP大出身だったんだよ。あのママは、パパがP大生時代、猛烈な恋愛をしてね、そのあげく、親の反対をおしきって、パパが卒業すると、就職先きの広島へ、駈落ち同様に逃げていったのさ」

庄田氏は、淡々とした口調で語ってきかせたが、健ちゃんのパパとは、つまり、庄田氏の次兄にあたっていたのだ。

「なるほどね。健ちゃんのパパは、P大には忘れがたい思い出があるってわけね。だから、なんとかして健ちゃんを、愛する良人の母校にいらたいっていう夢を持っているのね」

「まあ、そういうところだろうな。それにね」

健ちゃんのパパは、五年ほどまえ、胃ガンで亡くなっていたが、そのまえに、健ちゃんの兄の健太郎君も、小児結核で夭折していた。つまり、健ちゃん母子は、親一

人子一人の身だったのだ。

「だからね、健ちゃんのパパは、健ちゃんだけがたよりなんだよ、かわいくて、かわいくて、いまでも、あんな大きな息子が、目にいられても痛くないほどかわいいいんだな」

「その気持ちには、大いにかわらわ」

庄田夫人も、小学校二年の息子を持つ母親だった。この子が、やがて、中学から高校、大学と受験するたびに健ちゃんとおなじようにヤキモキしなければならぬのかと思うと、人ごとではないように胸が痛んできた。

幸い、健ちゃん母子は、生活には困らなかつた。健ちゃんのパパが、広島市内でタクシー会社を経営していたので、いまでは、ママが亡父の跡をついで女社長におさまり、三十何人かの運転手たちに采配をふるっている。

ママは、まだ四十代で、口八丁手八丁のやり手だという評判だが、そんな女丈夫でも、健ちゃんだけは弱かった。健ちゃんは、ママにとっては、ちょうど、弁慶の泣きどころ。みたいな存在だったのだ。

といって、健ちゃん自身は、ちかごろの、十七才の少年のような、物騒な少年ではなかつた。ママ思いのやさしい心の持主だったが、その反面、天性の吞気坊主である。

その吞気坊主が、神戸の予備校にはいつてから、ママの最大の悩みのタネになった。なにしろ生まれてはじめて母の膝下をはなれて、大都会の真ッ只中で下宿生活をするのである。ママは、気が気でなかつた。

さいしょママは、健ちゃんを庄田家にあずけるつもりらしかったが、親戚のうちでは気兼ねして、受験勉強に身はいらぬとたいへんだというので、予備校のちかくの下山手のシロウト下宿に、健ちゃんを封じこめてしまった。そして、三日にあげず、せつせと手紙を書きつづけたのである。

(健ちゃん。しっかり勉強していますか) (健ちゃんママは健ちゃんのことを思うと、夜もオチオチ眠られま



せん) (健ちゃん、ひと目でも元氣な顔をみたいわ) (健ちゃんもお手紙ください) 健ちゃん、健ちゃん。

「まあ、オドロキ。あれじゃ、まるで恋人にあてた、アツアツのラブレターだわ」

ある日、健ちゃんにママの手紙をみせられて、庄田夫人は魂消てしまった。

「なんだ。ママの気持ちが大いにわかる、と言ったのは、だれだったかな?」

庄田氏は、あいかわらず、にやにや笑いながら、夫人をからかった。

「だって、あれぢゃ、あんまり度がすぎてますわよ。健

ちゃんだっていっしょうけんめい勉強しているんだもの
あんなにくどくど心配されると、かえって、かわいそう
になるわ」

「しかし、母性愛ってのは、元来、そんなふうに、偏愛
盲愛する傾向があるんじゃないのか。われわれパパ族の
父性愛はね、もっと観念的でもっとサバサバしてるよ」
「パパ族の愛情はどうだか知らないけど、こんな調子で
来年の受験期になったら、いったいどうなるのか、いま
から気がかりだわ」

その気がかりの受験期が、とうとうやってきてしまっ
たのである。浪人の一年なんて、あっというまにすぎて
しまうものだ。

「がんばって!」「がんばって!」と便りに書きつけ
たママの「母性愛」は、P大の入試のはじまる半月ほど
まえに、ついに、前駆症状的なノイローゼをひきおこし
たらしい。

富子夫人は、ある日、会社の社長室で昏倒し、救急車
で病院に運びこまれてしまった。医者が診察しても、病
因がつかめず、首をひねるばかりである。食事はいっさ
いうけつせず、ただウワゴトのように「健ちゃん」の名
を呼びつづけるばかりだった。

だが、そんな重病人が、ある夜、おどろくべき行動を
起した。ひそかに病室の窓から抜けだし、自宅に舞いも
どって、身ずくろいすると、その足で、広島空港にタク
シーをとばしたのである。ちょうど健ちゃんがP大を受
験した日だった。

さらにおどろかされたのは、神戸の庄田夫人だった。
なんの前ぶれもなく、とっぜん、幽霊のように着ざめた
富子夫人が、よろよろとよろめきながら、庄田家の玄関
に立ったとき、じっさい、庄田夫人は、息の根がとまる
かと思っただほど仰天した。誇張ではなく、氷りつくよう
な戦慄が背筋を這いのぼった。

「もう心配で、心配で——」

富子夫人は、そう言うなり、玄関の土間にヘタヘタと

神戸の催物ごあんない

▶ 父と子/劇団民芸公演

4月18、19、20日 PM6.15 (19日のみ PM1.30、6.15)
開演 主催/労演 会費 310円 入会金50円 於神戸国際会館

▶ 大阪フィルハーモニー交響楽団

4月21日 PM 6.30 開演 主催/労音、会費 240円
於神戸国際会館

▶ 三人姉妹/文学座公演

4月24日 PM 6.00 開演 主催/毎日新聞社・毎日放送
A ¥ 800 B ¥ 600

作—チェーホフ 演出—戎井市郎

出演 オーリガー—杉村春子 マーシャ—荒木道子・北城真紀子
イリーナー—本山可久子・標滋賀子 チェプティキン—森雅之
ベルシーニン—北村和夫 ナターシア—松下砂稚子・小川真由美
於神戸国際会館



左から

杉村春子
標滋賀子
荒木道子

▶ ジャズ・バンド誕生

4月27・28・29日 PM 6.30 (29日のみ PM 2.00 6.30)
開演 主催/労音 会費 240円
小俣尚也とドライブング・メン 唄ウィリー—沖山
於神戸国際会館

▶ ザ・プラターズ神戸公演

5月1日 PM 6.30 開演 S ¥ 1800 A ¥ 1400 B ¥ 1000
C ¥ 600 於神戸国際会館 主催/アートプロモーション

▶ トリオ・ロス・パンチョス神戸公演

5月6日 PM 6.30 開演 S ¥ 1200 A ¥ 1000 B ¥ 800
C ¥ 500 於神戸国際会館 主催/アートプロモーション

▶ 春の青電展

4月14～19日 大丸百貨店7階催場、同時に4階画廊にて“青電社々人小品展”開催

▶ 相楽園つつし展

4月15日～5月31日・午前8.30～午後5.00 入園料50円

崩れてしまった。
さア、それからがたいへんだった。庄田家では、受験生の甥と、半病人の義姉とをかかえこんで、夫妻は、夜もろくに寝られぬほど、てんやわんやのさわぎになった。しかし、『奇蹟』は、さらに旬日後に発生した。台風一過。P大の入試も終わり、いよいよ合格発表の日、P大の構内に貼りだされた合格者氏名のなかに、『内藤健二』の氏名が見いだされると、それまで生死の境をさまよっていたような富子夫人の病状は、急変した。

つまり、ケロリと回復したのである。

健ちゃん母子は、庄田家への挨拶もそこそこに、手を手をとりあって、意気揚々と故郷へガイセンしていったのである。

「まア、おどろいた。母親の気持ちって、あんなものかしら」

「うむ。あんなものさ」

夫妻は、ただただ、啞然とするばかりだった。

「でも、合格してくれてよかったわ。もしことしも駄目

だったら、ママさんどうなったか知れやしないわね？」
「うむ。ほんとに、あのまま、ほっくりいっちゃまったかも知れんぜ」

「冗談じゃないわよ。そんなことになったら、あたしのほうが先に参ってしまうわ」

「しかしね、人ごとじゃないよ。きみだって、ママ族の一人なんだからな。よオクきもに銘じておいたほうがいいよ」

庄田氏は、また、にやにや笑いだした。氏はどうやら天性シニカルな笑いをする癖があるらしい。

夫人は、ぶんぶんおこりながら言った。

「おあいにくさま。おなじママ族でも、あたしはちがいます。ねえ、坊や。ママはちがうわね？」

いちおうはきっぱりした口調で言ったつもりだが、小学校二年の息子のあたまを撫ぜながら、やがて、夫人はなぜともなく、自分の口からでた言葉が、自分で自信が持てなくなりそうに不安をおぼえるのだった。

(この項終り)



みどりの野辺に風薫る季節。
さわやかな足もとに草木染の
モダンな柄がくっきりと鮮
やかです。はき心地よいまる
喜の草履で美しい装いを

趣味の履物

まる喜

神戸三宮センター街

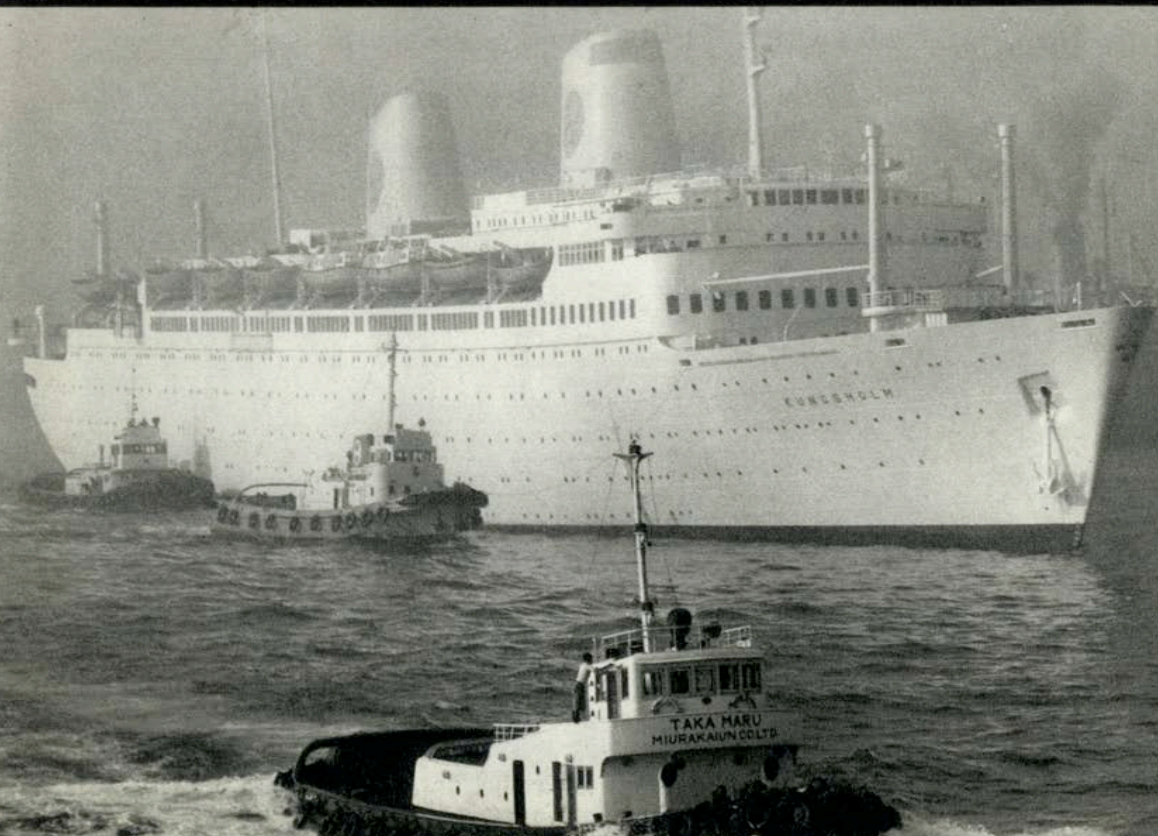
電話 ③ 4478

神戸港は観光船のラッシュ

三月十七日||ロッテルダム号
(オランダ)三万八千吨 十八日
||R・ルーズベルト号(アメリカ)
一万八千吨 十九日||ベトナム号(フランス)一万五千吨
二十六日||ボイスベン号(オランダ)一万四千吨 二十八日||
テトラル号(イギリス)一万四千
吨 三十一日||P・ウイルソン
号(アメリカ)一万九千吨 四月
二日||ジョージアンソン号(イ
ギリス)一万四千吨 二日||カ
ロニア号(イギリス)三万四千吨
七日||オリアナ号(イギリス)四
万二千吨 これが、神戸港の二
十日間ほどの観光船・定期船の
入港表である。七つの海から海
の女王たちが続々と入港して来
る。そしていろいろな表情を残
して、春霞の神戸港から消えて
行くのだ。 撮影・緒方しげを



観光客のショッピング風景



クングスホルム号の堂々たる入港風景



「サヨナラ」も絵日傘で…



お化粧なおしも楽じゃあない…



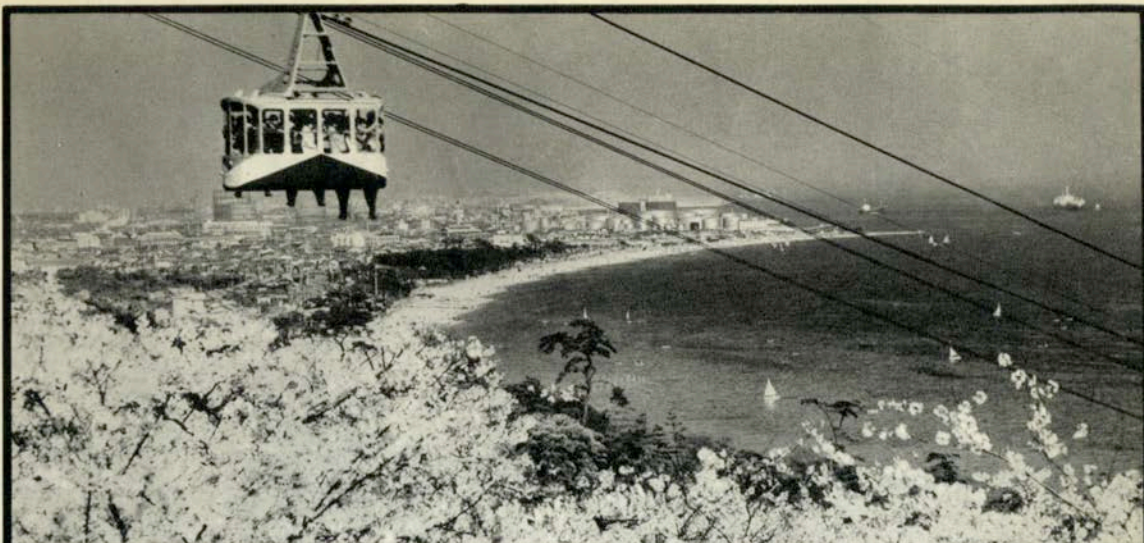
釣竿選びの青い目の太公望



入港だ。神戸テキでもありつくか



不夜城カロニヤ号の麗姿



たのしい一日 須磨浦ロープウェイ!

■ 回転展望閣 ■ 観光リフト ■ 山上遊苑 ■ ウォーター・スコープ

● ロープウェイ 営業時間

3月15日～5月30日	8時45分～20時45分
5月31日～7月15日	8時45分～21時45分
7月16日～8月31日	8時00分～23時00分
9月1日～9月30日	8時45分～21時45分
10月1日～10月31日	8時45分～20時45分

- ロープウェイ 運賃
大人 片道 60円・往復 110円(小人半額)
- 回転展望閣 入場料
大人 30円・小人 15円
- 観光リフト 運賃
大人・小人とも 片道 30・往復 60円
- 水の大バレー ウォーター・スコープ
噴水時間 17分(30分に1回)25場面に变化



● 山上遊苑 “つつじ祭” ●

> 4月19日 - 5月17日 <

- 電気製品ほか多数の豪華賞品が当たる “宝さがし” 開催 (毎日曜・祝日)
- しあわせの花空中散布 (4月19日)
- “つつじ祭” 写真募集 (期間中)
- モデル撮影会 (4月29日)
- 第4回須磨浦写生画コンクール (期間中)
- 学童写生大会 (5月3日)
- 第3回“空中結婚式” 挙行 (5月8日)
- 消防局音楽隊演奏会 (4月26・29日)
- 菓箱コンクールと放鳩大会 (5月10日)

山陽電車

山陽兵庫駅——(18分・20円)——>
須磨浦公園駅下車(駅の屋上がロープウェイのりば)

*宝飾品 Jewel Pearls

- ① 御木本真珠店 Mikimoto Pearls
② 田崎真珠店 Tasaki Pearls
③ 北村真珠店 Kitamura Pearls
④ タジマ Tajima Jewel
⑤ 美田時計店 Mita Watch Shop
⑥ 神戸宝石 Kobe Jewel

*紳士洋服・洋品 Tailor & Men's shop

- ⑦ 柴田音吉洋服店 Tailor Sibata
⑧ 元町バザール Motomachi Bazaar
⑨ 三恵洋服店 Tailor Mituei
⑩ 神戸屋 Kobeyya Men's Shop
⑪ 千秋堂 Senshudo
⑫ フナキヤ Funakiya
⑬ 十字屋洋服店 Tailor Jujiya
⑭ サノヘ Sanohe
⑮ 神戸シャツ Kobe Shirt
⑯ サカエ Men's Shop Sakae
⑰ 洋服の粹 渡辺 Watanabe
⑱ ニッケショールーム Nikke Showroom
⑲ 神戸テーラー Kobe Tailor
⑳ マックス Mac Men's Shop
㉑ シマキ洋服店 Tailor Shimaki
㉒ 大和屋のシャツ Yamatoya Shirt

*婦人洋装・洋品 Ladie's Shop

- ㉓ マキシマキ Maxim
㉔ エスターニュートン Esther Newton
㉕ スギヤ Sugiya
㉖ シラサ Shirasa
㉗ オカダ Okada

- ① 国際会館 1階 2階 0062 International House
② 新聞会館 秀品店 2階 5646 Kobe Shinjun
③ 元町通二丁目 2-2motomachi
④ 元町通三丁目 3-3motomachi
⑤ トアロード Tor Road
⑥ 元町通四丁目 4-4motomachi
⑦ 元町通五丁目 5-5motomachi
⑧ 元町通二丁目 2-2motomachi
⑨ 元町通三丁目 3-3motomachi
⑩ 元町通四丁目 4-4motomachi
⑪ 元町通五丁目 5-5motomachi
⑫ 元町通三丁目 3-3motomachi
⑬ 元町通二丁目 2-2motomachi
⑭ 元町通三丁目 3-3motomachi
⑮ トアロード Tor Road
⑯ 元町通三丁目 3-3motomachi
⑰ 元町通二丁目 2-2motomachi
⑱ 元町通三丁目 3-3motomachi

- ① 洋装 Masuya
② 輸入服地 Maruzen
③ 繊維製品から化粧品まで Kanebo Kobe Store
④ 婦人・紳士服 Serizawa
⑤ 婦人服飾 Mami
⑥ 毛皮 うえだ毛皮店 Fur Ueda
⑦ 毛皮 ベニー毛皮店 Bennie Furrier (Furs)

*装身具・服飾品 Accessory・Dress

- ⑧ ベッ甲 太田ベッ甲 Ota Co. (Tortoise-shell ware)
⑨ ハンドバッグ アクセサリー Ikushimaya
⑩ アクセサリー 芸 Geimu
⑪ 婦人・紳士靴 クロス靴店 Cross Shoes
⑫ 婦人・紳士靴 吉岡靴舗 Yosioka Shoes

*和装 Kimono, Geta

- ⑬ 舄 ちんがら屋 Chingaraya
⑭ 舄 眼 みよしや Miyosiya
⑮ 履物 まる喜 Maruki
⑯ 履物 丸福履物店 Marufuku
⑰ 衣裳 中川衣裳店 Nakagawa
⑱ 女 装 つるや衣裳店 Turuya

*美容 Beauty Shop

- ⑲ 美容 美容室あきら Akira Beauty Shop
⑳ 美容 ボヌール Bonheur Beauty Saloon
㉑ 美容 マキシム美容室 Maxine Beauty Shop
㉒ コンタクトレンズ 国際コンタクトレンズ International Contactlens Laboratory

*美術・工芸品 Art

- ㉓ 美術 元町画廊・若木屋 Motomachi Gallery
㉔ 画材・顔料 末積製額 Suezumi
㉕ 工芸 磯川工芸店 Isokawa
㉖ 美術陶磁器 淡洲堂 Tanshudo

- センター街、元町三丁目 3-2781
3-motomachi
① 密着型 53 (生田前街) (3) 0212 Ikuta, Street
② 元町四丁目 4-4motomachi
③ センター街、大丸前 Center-Gai
④ センター街、一街 Center-Gai
⑤ 元町通二丁目 2-2motomachi
⑥ 元町通三丁目 3-3motomachi
⑦ 国際会館一階 327 Kobe International House
⑧ 元町通一丁目 1-1motomachi
⑨ 元町通一丁目 1-1motomachi
⑩ トアロード Tor Road
⑪ トアロード Tor Road
⑫ トアロード Tor Road
⑬ センター街、一街 Center-Gai
⑭ センター街、一街 Center-Gai
⑮ センター街、一街 Center-Gai
⑯ センター街、一街 Center-Gai
⑰ センター街、一街 Center-Gai
⑱ センター街、一街 Center-Gai
⑲ センター街、一街 Center-Gai
⑳ センター街、一街 Center-Gai
㉑ センター街、一街 Center-Gai
㉒ センター街、一街 Center-Gai
㉓ センター街、一街 Center-Gai

藝新古美術 播

- ① 陶器 播 Harishin
② 家具・家庭・文化用品 Furniture・Family
③ 運動用品 Yano, Sports
④ 家庭用品 刃物金物菊秀 Kikuhide Co., Ltd.
⑤ 玩具 カメヤ Toy Store
⑥ メガネ 神戸眼鏡院 The Kobe Optical Co., Ltd.
⑦ カメラ コヤマカメラ Koyama Camera Shop
⑧ 襦袢 富田屋 Tomitaya
⑨ カバン 大上鞆店 Oue Trunk Co.
⑩ カバン 高橋鞆本店 Takahashi
⑪ 家具 ぎつねの嫁入屋福井商店 Fukui Furniture
⑫ 電器製品 元町電機 Motomachi Electric Co., Ltd.
⑬ 薬品 三星堂薬局 Sansendo pharmacy
⑭ 菓子・喫茶 Tea-room
⑮ 洋菓子 風月堂 Fugetsudo
⑯ 煎餅 亀井堂本家 Kameido Honke
⑰ 菓子 雁治郎飴本舗 Ganjiroame-Honpo
⑱ 菓子・喫茶 寿本 Kotobuki-Honpo
⑲ 洋菓子 茶 ドン Donq
⑳ チョコレート モロゾフ Morozoff
㉑ 洋菓子 茶 ユーハイム Yuchheim's
㉒ 洋菓子 ヒロヒロ Hirota Confectionery
㉓ 洋菓子 茶 ユーハイムコンフェクト Yuhaimu Confect
㉔ 和菓子 二つ茶屋 Futatsuchaya
㉕ 菓子 本高砂 Hon-Takasagoya
㉖ 花見 Hanamiya
㉗ カステラ 長崎堂本店 Nagasaki
㉘ 煎餅 亀井堂総本店 Kameido Sohonten
㉙ 煎餅 河南堂 Kanando

- 元町通三丁目 3-251
3-motomachi
① 元町通三丁目 3-251
3-motomachi
② 元町通三丁目 3-251
3-motomachi
③ 元町通三丁目 3-251
3-motomachi
④ 元町通三丁目 3-251
3-motomachi
⑤ 元町通三丁目 3-251
3-motomachi
⑥ 元町通三丁目 3-251
3-motomachi
⑦ 元町通三丁目 3-251
3-motomachi
⑧ 元町通三丁目 3-251
3-motomachi
⑨ 元町通三丁目 3-251
3-motomachi
⑩ 元町通三丁目 3-251
3-motomachi
⑪ 元町通三丁目 3-251
3-motomachi
⑫ 元町通三丁目 3-251
3-motomachi
⑬ 元町通三丁目 3-251
3-motomachi
⑭ 元町通三丁目 3-251
3-motomachi
⑮ 元町通三丁目 3-251
3-motomachi
⑯ 元町通三丁目 3-251
3-motomachi
⑰ 元町通三丁目 3-251
3-motomachi
⑱ 元町通三丁目 3-251
3-motomachi
⑲ 元町通三丁目 3-251
3-motomachi
⑳ 元町通三丁目 3-251
3-motomachi
㉑ 元町通三丁目 3-251
3-motomachi
㉒ 元町通三丁目 3-251
3-motomachi
㉓ 元町通三丁目 3-251
3-motomachi
㉔ 元町通三丁目 3-251
3-motomachi
㉕ 元町通三丁目 3-251
3-motomachi
㉖ 元町通三丁目 3-251
3-motomachi
㉗ 元町通三丁目 3-251
3-motomachi
㉘ 元町通三丁目 3-251
3-motomachi
㉙ 元町通三丁目 3-251
3-motomachi
㉚ 元町通三丁目 3-251
3-motomachi
㉛ 元町通三丁目 3-251
3-motomachi
㉜ 元町通三丁目 3-251
3-motomachi
㉝ 元町通三丁目 3-251
3-motomachi
㉞ 元町通三丁目 3-251
3-motomachi
㉟ 元町通三丁目 3-251
3-motomachi
㊱ 元町通三丁目 3-251
3-motomachi
㊲ 元町通三丁目 3-251
3-motomachi
㊳ 元町通三丁目 3-251
3-motomachi
㊴ 元町通三丁目 3-251
3-motomachi
㊵ 元町通三丁目 3-251
3-motomachi
㊶ 元町通三丁目 3-251
3-motomachi
㊷ 元町通三丁目 3-251
3-motomachi
㊸ 元町通三丁目 3-251
3-motomachi
㊹ 元町通三丁目 3-251
3-motomachi
㊺ 元町通三丁目 3-251
3-motomachi

和洋料理 Eating House

- *和洋料理 Eating House
① キングス・アームス King's Arms Tavern
② もん Mon
③ 竹葉亭 Chikuyotei
④ お可川 Okagawa
⑤ 一富士 Ichifuji
⑥ 本成駒 Hon-Narikomaya
⑦ 武蔵 Musasi
⑧ スペイン料理 Carmen
⑨ ハナワグリル Hanawa Grill
⑩ ニュー・トーキョー New Tokyo
⑪ イタリア料理 Italia Ristorante
⑫ 蛸の壺 Takonotsubo
⑬ コラルキタノ Coral Kitano
⑭ 東栄 Higashi Sakaeya
⑮ 又平 Matahei
⑯ クラブ・料亭 Night Club
⑰ 松乃家 Matsu no ya
⑱ 北野クラブ The Kitano Club
⑲ くらぶ花くま Club Hanakuma
⑳ ホテル Hotel
㉑ 神戸オリエンタルホテル Oriental Hotel
㉒ 六甲オリエンタルホテル Hotel Rokko Oriental
㉓ 舞子ヴィラオリエンタルホテル Oriental Maiko Villa
㉔ 有馬温泉(東有馬)古泉閣 Kosenkaku
㉕ 朝日麦酒 K. K Asahi Beer
㉖ ナショナル電化センター National Electric Center
㉗ 神戸銀行 Bank of Kobe

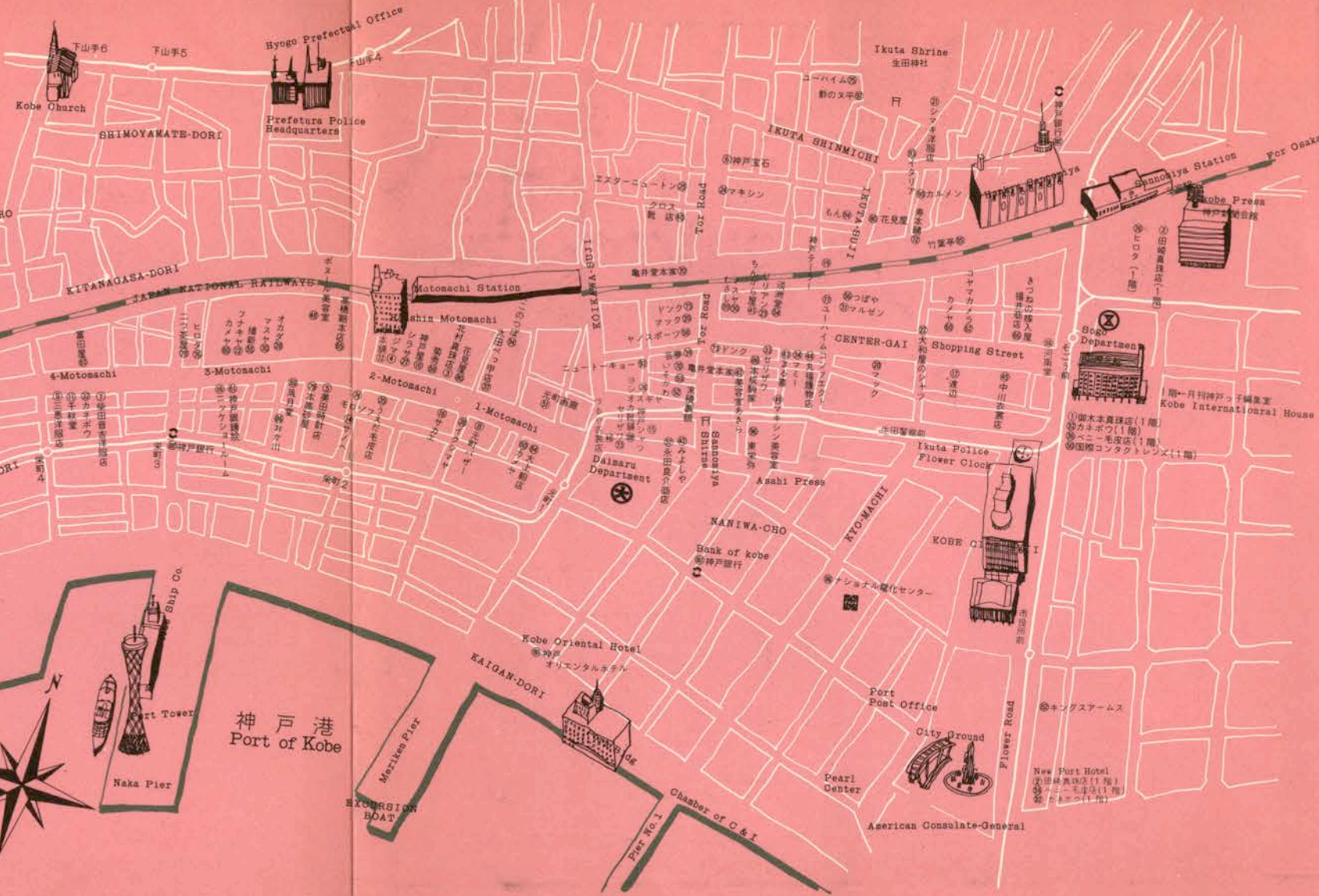
- 橋公社正門前角 4) 1382-1310 In front of Nanko
市庁舎前 1) 3774 (Kobe-Dori)
生田前街 2) 3037 (Ikutae-Suji)
阪谷三宮 3) 1120 (Sanmoniya)
元町通三丁目 4) 6154 (3-motomachi)
渡川トンネル東 5) 4580 (Minatogawa)
三宮本通り 6) 3236 (Sannomiya honori)
センター街 7) 3771 (Center-Gai)
阪谷西 8) 228 (Hankyu west Exit)
元町通五丁目 9) 6942 (4) 6942 (5-motomachi)
生田前街 10) 1472 (Ikuta Yama Secret)
生田前街 11) 0376 (Ikuta street)
元町通一丁目 12) 1033 (1-motomachi)
北野クラブ南 13) 2251 (2-2-51)
1-Kitano-Cho
三宮二朝日会館 14) 5772-5674 (2-Sannomiya)
生田前街 15) 0935 (Ikuta street)
花 16) 2785-6788 (Hanakuma)
北野町 17) 2251 (Kitano-Cho)
花 18) 5129 (Hanakuma)
渡川通六丁目 19) 7771 (6-Kai gan-Dori)
六甲山 20) 0333-4 (Mt. Rokko)
舞子 21) 6001-3 (Maiko)
神戸 22) 0731 (Arima)
相生町 23) 7301 (Aoi-Cho)
京町 24) 8011 (Kyomachi-Suji)
本店 25) 8101 (本店)
Naniwa-Chu



神戸百店会

Kobe High Class Shop Group

- ① 一富士
 - ② コラルキタノ
 - ③ 北野クラブ
 - ④ 六甲オリエントホテル
 - ⑤ 舞子ヴィッパオリエントホテル
 - ⑥ 有馬温泉 (現有馬) 古泉閣
- 地図の割合で記入できるカットメンター



神戸市立中央図書館

Port Street

For Suan

City-area Police Department

裁判所前

Kobe Station

Higashi-Kawasaki-cho

Mitsukoshi Department

MODAN-DERA TEMPLE

BANAKUMA-CHO

SHIMOMYAMATE-DORI

KITANAGASA-DORI

4-Motomachi

5-Motomachi

2-Motomachi

1-Motomachi

6-Motomachi

SAKAEMACHI-DORI

NANIWA-CHO

KYO-MACHI

KAIGAN-DORI

Port of Kobe

Naka Pier

Port Tower

Ship Co.

Excursion Boat

Moriken Pier

Par No. 1

Chamber of C & I

下山手6 下山手5 下山手4

Kobe Church

Hyogo Prefectural Office

Prefecture Police Headquarters

Ikuta Shrine

Ikuta Shrine 生田神社

モトマチ駅

モトマチ駅前

モトマチ駅前

モトマチ駅前

モトマチ駅前

モトマチ駅前

モトマチ駅前

モトマチ駅前

モトマチ駅前

モトマチ駅前

モトマチ駅前

モトマチ駅前

モトマチ駅前

モトマチ駅前

モトマチ駅前

モトマチ駅前

モトマチ駅前

モトマチ駅前

モトマチ駅前

モトマチ駅前

モトマチ駅前

モトマチ駅前

モトマチ駅前

モトマチ駅前

モトマチ駅前



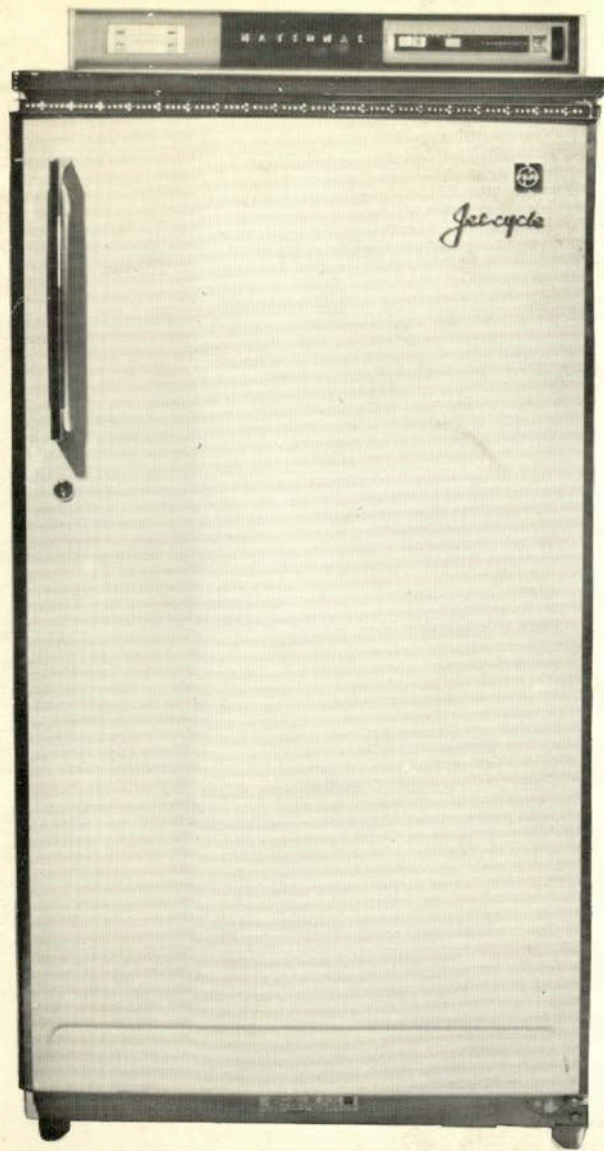
暮らしのなかの銀行

便利なサービス

- 電話料
- NHK受信料
- 電気、ガス、水道料
- 公団家賃、税金のお支払いに

 **神戸銀行**

◆上記のお支払いは勿論、百店会でのお買物にも神戸銀行のホームチェックをご利用下さい。



神戸市東灘区御幸通八丁目九ノ一
凸版印刷株式会社印刷
編集発行／小泉謙夫

ノータッチで霜がつかない…

ジェットサイクル

広いノタプリ入るオールスペース設計

● NR-11OAZ型

霜がつかない……いちばんの冷蔵力・ジェットサイクル霜とりから霜どけ水の蒸発処理まで、完全ノータッチの全自動。庫内は硬質ホーロー仕上げのオール・スペース設計。棚は調節式。二重扉と、カギつき全面マグネット・ドアの二段構えで、冷気をピタリ密閉。

コンセント付き調理台でお料理もどうぞ。

- 現金正価 56,000 円
- 月賦定価 60,000 円



松下電器

ナショナル

電気冷蔵庫