

神戸夫人

武田 繁太郎
え・青木 一夫



「ねえ、奥さま。けさのB新聞、ごらんになりました？
婦人欄の身上相談ですよ」

町会の回覧板を持ってきたついでに、隣家の亀山夫人が、じつは、その話がしたくてきたように、ひどく意気込んで問いかけた。

「B新聞は読みましたけど——」

「そう。まだなら、ぜひその身上相談を読んでみてください。さいな。あの三島さんの奥さんが、うちの店の啓子のことで投書していますのよ」

亀山夫人は、三の宮で「マロン」というバーを経営していた。かたい、上品な店だというので、有田夫人の旦那さんなども、隣家のよしみもあって、夫人公認で、この店の常連におさまっていた。

むろん、当の亀山夫人は、夜は「マロン」のマダムだったが、昼間は、れっきとした亀山氏の夫人としておさまり、近所の夫人たちとも、対等のおつきあいをしていく。

亀山夫人は、いつのまにか有田家の茶の間まであがりこみ、有田夫人とおデコを突きあわせて、B紙の婦人欄をのぞきこんでいた。

「ねえ。これ、うちの店のことにまちがいないでしょう？」

「そうね。投書者の『灘区・S子』は、三島章子さんK子は、おたくの啓子さん、というわけね。話があつてますわ」

「それにしても、ひどすぎますわよ。これじゃ、あなたがまるきりの悪女じゃありませんか。あんないい女がかわいそうに」

亀山夫人は、ぶんぶん憤慨して言った。

投書の内容は、世間によくある、良人の女狂いを訴える、妻の悩みをつづったものだ。

「……私が出産のためにあわただしい日を送っているうちに、良人の気持ちはバアの女性のほうに傾いてしまったのです。私の留守中、良人は身の廻り品を持って、K子のアパートに移り、家に帰らなくなってしまうました。私が泣いて「帰ってくれようよ」と頼んでも「おまえが逆だちしてもあの女のまねはできない」というのです。土曜日には、子供を連れにきますが、私は悪夢でもみているつもりで、子供のために生きぬく覚悟です。でも、子供の寝顔をみていると、こんなに私が意地を張

とてもいいだろうか、それが子供のためかしらと不安になつてくるのです」

「ねえ、奥さん。こんなお涙頂だいの投書もだけど、私が憤慨しているのは、解答者の小川いね子さんのほうですよ。女流作家だなんて威張っていたって、人生のキビについては、なんにも知ってはいないんだわ」

どうやら、亀山夫人が腹にすえかねたのは、(バアの女なんて、水商売の人には、浮薄な、いいかげんな女が多いのは事実です)

という、小川女史の解答であつたらしい。「バカにしているわ。もう小川いね子の小説なんか、金輪際読んでやらないから。啓子という女はね、そんないいかげんな女では絶対にないんですよ。小川いね子なんて、東京に住んで、知りもしないくせに」

しゃべってゆくうちに、亀山夫人の柳眉は徐々に吊り上り気味になつていったが、話だけきくと、たしかに、啓子という三十歳のハイ・ミスは、そんなに悪性女でもなさそうだとすることが、有田夫人にもわかりかけた。

亀山夫人説によると、ちよつとした美人だし、心のやさしい、万事によく気のつく、とっても家庭的な女性だという。それなら、いままでどうして良縁に恵まれなかったのか、という疑問が残るが、しかし、そういうハイ・ミスがゴロゴロしているのが、現代の世相というものであつたらしい。

「ねえ、奥さん。小川いね子はこう解答しているでしょう。『あなたはお子さんのために必要な人です。ご主人や女がなんといおうと、あなたは妻の座、母の座を守つて下さい。そのうちご主人も目のさめるときがくると思います。こんな意見が解決になるのかしら？ 当人の救いになるのかしら』」

「そうね——」
有田夫人は、いささか撫然たる面持ちで、あいまいにうなづくより仕方なかった。

有田夫人は、啓子という女性に顔も知らなかったけれ

ども、問題の三島夫人には、いくどか会つたことはあり、おおよその性格や人となりは承知しているつもりだった。

三島氏が、良人のかつての同僚であり、その当時、三島氏の奥さん評をきかされたことがある。それは、評というより愚痴だった。

「どうもうちのやつは美味な女だね。無神経っていうのか、デリカシーがないっていうのか。私が人一倍神経質なもんだから、どうも」

「だって、とてもお美しいし、それに、三島さんは恋愛結婚なんですよ？」

「ええ。若気のいたりだね、ちよつと器量がよかつたもんだから、ついフラフラとね。でも女房にして驚きましたね。おそろしく荒つぽいんだ。三度の食事にしても、いつも私は、海軍さんの料理。だって、皮肉っているんですよ。いやはや、その味気ないこと——」

「海軍さんの料理？」

「そうですね。海の荒くれ男が料理するように、肉でも野菜でも、ぶつた切りです。味噌汁の豆腐なんか、冷や奴みたいな大きく切るもんだから、いつも、口のなかは火傷だらけなんです。一事が万事、その調子です。たまりかねて私が文句を言うと、あたしはそういう性格に生れつてゐるんだから、仕方がないじゃないの、と逆に食つてかかつてくるんです。全然あらためようとはせんのですね」

「なんだか、こちらまで耳の痛くなるようなお話ね。でも、人間って完全じゃないんだから、そういうコマゴマとした欠点をあげたら、きりが無いと思いますわ」

「そうですね。たしかに、生活のうえでササイな事柄ばかりかもしれない。本質論じゃない。しかしね、夫婦生活つてものは、そういうササイな事柄の積み重ねのうえに、単調に、平凡に、つづいていくもんじゃありませんかね。一つ一つの事柄はササイであっても、その積み重ねが歪んでいくと、いつかきつと、ガラガラと積



Kaz. Goll.

木がくずれるように、夫婦の仲にも破局がやってくる危険があるんです」

「そりゃ、そうかも知れないけど、奥さんの欠点ばかりを強調なさると、亭主のわがままだなんて言われますわよ」

有田夫人は、おなじ妻の立場から、ちよっぴり有田氏に釘をさしておいたつもりだった。

しかし、いま、三島夫人の投書の文中で、(おまえが逆だちしてもあの女の真似はできない)という個所にぶつかって、有田夫人は、ふと当時のことを思いだしたのである。

なぜ三島氏が、お尻をまくったように、こんなに妻を侮辱した捨てセリフを投げつけたのか。

亀山説によると、啓子という女性は、とつてもやさしくて、家庭的な性格だという。おそらく三島氏は、長年妻に求めて与えられなかった、キメのこまかい家庭の味——そういった生活のたのしさを満してくれる啓子に、

やみくもに心をうばわれ、そのはて、トルストイみたいにかみ出まで敢行してしまったのではあるまいか。

有田夫人の推理で困ったことには、そうすると、啓子という女性がバアの女であろうとなかろうと、その辺のB・Gだったとしても、たぶんこういう事態はかならず発生したにちがいない、ということだった。つまりバアの女をバカにする小川いね子女史の意見をぞ、まったく皮相で、概念的な愚論だというほかはない。

「困ったわ。ほんとに困った問題だわ」

その晩、帰宅してきた良人に、有田夫人は、B新聞の一件を話してみたが、

「なんだ。とうとう投書までしたのか」

「とうとうって、じゃ、あなた、ご存知だったくせに、私にかくしていらしたのね？」

「べつにかくしていたわけじゃないさ。しかしね、男の立場としては、三島の気持ちちよくわかるな。いつだったかもね、夜おそく啓子のアパートをたずねたとき、夜

神戸の催物ごあんない

▶ エラ・フィッツジェラルド日本公演
 <1月14日 6.30開演 エラとロイエル
 ドリッジ・インテット出演 A 1,800円
 B 1,400円 C 1,000円 D 500円 E
 100円 S 3,000円 於神戸国際会館>

▶ 消えた人/劇団民芸公演
 <1月15・16・17日 6.30開演
 作/大橋喜一 演出/宇野重吉 出演/内藤
 武敏・信欣三・斎藤美和・佐々木すみ江
 他 主演主催 会員券 310円 入会金 50
 円 於神戸国際会館>

▶ 中国京劇院公演
 <1月19日 2時 6.30開演 S 2,500円
 A 2,000円 B 1,500円 C 1,000円
 D 700円 演出……西遊記・水滸伝・楊
 門女将・京劇名作集・アートフレンド主
 催 於神戸国際会館>

▶ イベット・ジローリサイタル
 <1月21~24日 6.30開演 主催 労音会
 費 320円 入会金 100円 於神戸国際会館>

▶ エドワード・フィッシャーと大阪フ
 ィルハーモニーのタベ

<1月27・28日 6.30開演 会費 320円
 入会金 100円 主催 労音 於国際会館>

▶ グレンミラー・オーケストラ
 <1月30日 3・6.30 A 1,500円
 B 1,200円 C 1,000円 D 700円 E
 500円 於神戸国際会館>

展覧会へのご招待

▶ 南蛮美術工芸展

1月5~26日 於市立美術館 月曜休館

▶ 横山操作品展

1月5~12日 大丸四階画廊

▶ 藤本敏八郎彫刻展

1月20~25日 ナショナルギャラリー

▶ 兵庫工業高校デザイン科卒業制作展

1月24~26日 KCCギャラリー

「うむ。あの女流作家は、結婚したこともないから、公
 式論しかブテないんだよ」
 「だから、困るのよ。なんといっても、啓子っていう人
 の存在は許せないけど、しかし、奥さんのほうも、ただ
 子供をタテにして、のんびんだらりと、妻の座を守ろ
 うたって、そりゃ甘すぎるわね。ご主人の目のさめる
 のを待って、なんて、小川いね子さんの解答も、むしろ妻
 をバカにしていると思うわ」
 「うむ。あの女流作家は、結婚したこともないから、公
 式論しかブテないんだよ」

「うむ。あの女流作家は、結婚したこともないから、公
 式論しかブテないんだよ」
 「だから、困るのよ。なんといっても、啓子っていう人
 の存在は許せないけど、しかし、奥さんのほうも、ただ
 子供をタテにして、のんびんだらりと、妻の座を守ろ
 うたって、そりゃ甘すぎるわね。ご主人の目のさめる
 のを待って、なんて、小川いね子さんの解答も、むしろ妻
 をバカにしていると思うわ」
 「うむ。あの女流作家は、結婚したこともないから、公
 式論しかブテないんだよ」

「そうよ。私、こんどのことで、ツクツク思ったわ。妻
 の座も、日々これ戦いの場だってことを。朝、いった
 ん、良人を送りだしてしまえば、家庭のそとで良人が接
 する女性ば、みんな、妻である自分の敵なんだわ。好敵
 手なんだわ。いい意味でも、わるい意味でも、ライヴァ
 ルなのよ。だから、戦わなくちゃ。妻の座の幸せと
 いうものは、妻自身が戦いとるものなんだわ」
 「おいおい。物騒なことは言わんでくれよ。良人たるも
 の、オチオチ町も歩けん」
 「ご安心なすって。女性ば平和主義者ですからね。やた
 らに戦いは挑みませんわ。戦わずして、勝つ方法を考え
 ますわ。まず、その作戦の手はじめとして、つぎのこと
 を命令しますわ」
 「な、なんだね? いったい——」
 「マロン」の常連であることの公認を、きょうかぎり
 とり消します。」
 有田氏が、ハトが豆鉄砲を食ったような顔になったこ
 とこそ、みものであった。

(この項終り)

■発行にいろいろと
お世話いただいた方々

山若百宮宮松福原中直永田田田滝竹白阪古後久小小木嘉川金大小岡岡岡牛榎石乾砂朝青安
 戸 曾 比
 青口杉崎地崎井富口西木井中中村宮川中川本林藤保林磯下納西井淵根崎部崎尾並野 野奈木部
 年
 会泰 辰裏辰高芳忠 太達健寛孝虎勝 喜末甚芳良 正 元ッ真 伊真吉正成豊 重正
 議 次 一 一 之 太 ト 都
 所弘慧雄二雄男美郎勝郎七郎次介彦二郁渥勝楽二郎夫平繁治英彦造忠子一朗一明彦仁隆雄夫

後編
記集



▼月刊「神戸っ子」としては、はじめて、表紙を原色版にししました。小磯良平先生に、またご無理を言って、この表紙が誕生したわけです。

▼新春放談は、川崎重工社長砂野仁氏に「登場」いただきました。量感にちた、迫力のある話に、気鋭の石野成明氏も逆様にハッパをかけられ、新らたに斗志を燃やすと言う対談風景、砂野社長の貫録はさすがです。

▼新らしく、経済的な話題を中心に、経済ポケット・ジャーナルを設けて見ました、神戸の企業のなかから、いろいろな話題が飛び出して来ます。

▼ 最近まで香港生活をしておられた小川氏に香港のうら、おもててを面白く書いていただきます。香港情報が新年号からスタート。香港の季節写真はいづれも、同氏が撮影したものです。これからが面白くなりますから、どうぞ。

▼女性のための頁をぜひ増やしてほしいと言うファンの声援で、福富先生の欄をこしは増頁します。一層のご愛読をお願いします。

▼新春座談会は、竹、都、小原豊、吉原治良、市来崎のり子の諸先生に忙がしい、スケジュールを合せていただいて行なわれました。なんとと言っても各界の第一人者ばかり。どんな話題にも内容が含まれているかもしれない。量感のある座談会になりました。

▼1964年を迎え、神戸っ子編集室は、ますます張り切っています。ことしもどうぞよろしく。

(小泉記)

神戸っ子
ごあんない



☆月刊「神戸っ子」を毎月お読みになりたい皆さま、また神戸を離れているお友達に、神戸の香りをおとどけになりたい方は、編集室あてにお申込みになれば、さっそくお送りいたします。

6ヶ月分 六五〇円
1年分 一三〇〇円 (送料共)

☆月刊「神戸っ子」に紹介されている、神戸の銘店には、お客さまへのサービスとして「神戸っ子」が、おかれています。

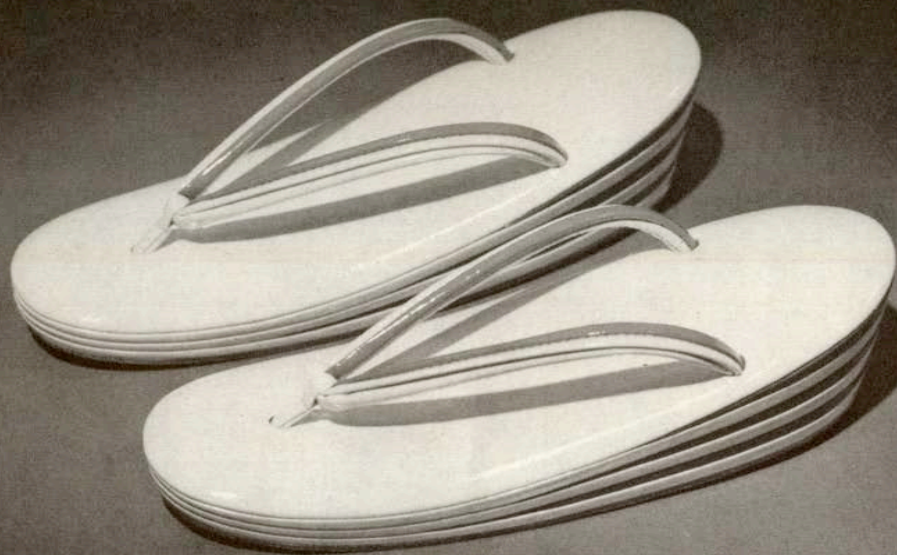
宝文館	海文堂	第一書房	日東館	文洋堂	流泉書房	漢口堂	漢口堂	大丸書籍部	☆月刊「神戸つ子」をお買い求めの時には左の本屋さんでどうぞ
元町通5丁目	元町通3丁目	元町通1丁目	大丸	国際会館1階	森川商店街	湊川商店街	京町筋	神戸大丸五階	

☆ 月刊「神戸っ子」に広告を掲載して、お店を、又商品をご紹介なさりたい方は、月刊「神戸っ子」編集室へお申込みください。

月刊「神戸っ子」NO・34

発行／昭和39年1月10日
編集・発行／小泉康夫
印刷／凸版印刷（株）

発行所・月刊「神戸っ子」編集室
神戸市葺合区御幸通8丁目9ノ1
神戸国際会館1階
TEL 7037・頒価90円



賀正

春を寿ぐ、美しい
“まる喜”の履物
は、きもの姿にい
ちだんと優しさ
あでやかさをそえ
ます。ご婚礼、お
よばれの席に美し
い春のお足もとで
お出かけ下さい。

趣味の履物

まる喜

神戸三宮センター街
電話 ③ 四四七八

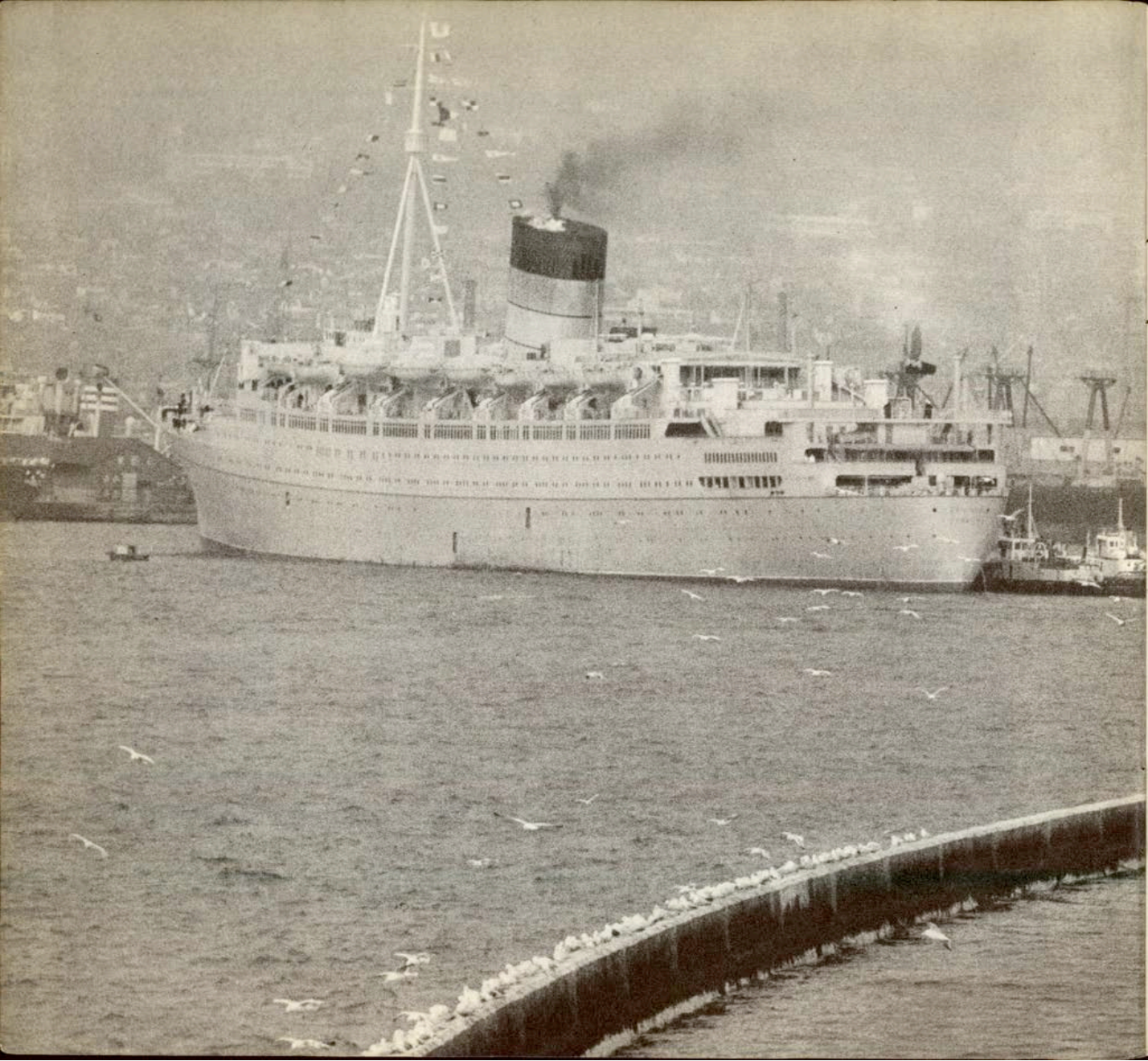
鴬と カロニア

神戸港に停泊する万国の船は、1964年午前0時になると、いっせいに汽笛を吹き鳴らして新春を寿ぐ。汽笛がごうごうと響き、神戸のスカイラインにはねかえって街にこだますると、港に初春がくる。そして、港にいちばん鴬の群れるのは1月から4月頃までだ。

もうひとつ、世界一周の観光船カロニア号(英)34,000トンが姿をあらわすと「春が来る」港の春の使者は鴬とカロニアだろう。

カメラ・緒方しげを

緒方氏紹介 / 昭和3年神戸に生る
大阪医大卒。26年神戸医大病院(勤務)
現在神戸緒方医院医師(医学博士)





コウベでみがく
世界の宝石

直輸入

神戸宝石

トアロード

大丸上ル 300メートル

タニジ

③ 2397

***宝飾品 Jewel・Pearls**

- ①宝飾 御木本真珠店
Mikimoto Pearls
220 0 0 6 2
International House
新聞会館秀品店
220 5 6 4 6
Kobe Shinbun
元町通二丁目
(3) 0 0 7 2
2-motomachi
- ②宝飾 田崎真珠店
Tasaki Pearls
220 5 6 4 6
Kobe Shinbun
元町通二丁目
(3) 0 0 7 2
2-motomachi
- ③宝飾 北村真珠店
Kitamura Pearls
220 5 6 4 6
Kobe Shinbun
元町通二丁目
(3) 0 0 7 2
2-motomachi
- ④宝飾 タジマ Jewel
Tajima Jewel
220 5 6 4 6
Kobe Shinbun
元町通二丁目
(3) 0 0 7 2
2-motomachi
- ⑤時計と宝石 美田時計店
Mita Watch Shop
220 5 6 4 6
Kobe Shinbun
元町通二丁目
(3) 0 0 7 2
2-motomachi
- ⑥宝飾 神戸宝石
Kobe Jewel
220 5 6 4 6
Kobe Shinbun
元町通二丁目
(3) 0 0 7 2
2-motomachi
- *紳士洋服・洋品 Tailor & Men's shop**
- ⑦紳士服 柴田音吉洋服店
Tailor Shibata
220 5 6 4 6
Kobe Shinbun
元町通二丁目
(3) 0 0 7 2
2-motomachi
- ⑧ネクタイ 元町バザー
Motomachi Bazaar
220 5 6 4 6
Kobe Shinbun
元町通二丁目
(3) 0 0 7 2
2-motomachi
- ⑨紳士服 三恵洋服店
Tailor Mituei
220 5 6 4 6
Kobe Shinbun
元町通二丁目
(3) 0 0 7 2
2-motomachi
- ⑩男子洋品 神戸屋
Kobe-ya Men's Shop
220 5 6 4 6
Kobe Shinbun
元町通二丁目
(3) 0 0 7 2
2-motomachi
- ⑪男子洋品 千秋堂
Senshudo
220 5 6 4 6
Kobe Shinbun
元町通二丁目
(3) 0 0 7 2
2-motomachi
- ⑫男子洋品 フナキヤ
Funakiya
220 5 6 4 6
Kobe Shinbun
元町通二丁目
(3) 0 0 7 2
2-motomachi
- ⑬紳士服 十字屋洋服店
Tailor Juiiya
220 5 6 4 6
Kobe Shinbun
元町通二丁目
(3) 0 0 7 2
2-motomachi
- ⑭洋品雑貨 サノヘ
Sanohe
220 5 6 4 6
Kobe Shinbun
元町通二丁目
(3) 0 0 7 2
2-motomachi
- ⑮ワイシャツ 神戸シャツ
Kobe Shirt
220 5 6 4 6
Kobe Shinbun
元町通二丁目
(3) 0 0 7 2
2-motomachi
- ⑯男子洋品 サカエ
Men's Shop Sakae
220 5 6 4 6
Kobe Shinbun
元町通二丁目
(3) 0 0 7 2
2-motomachi
- ⑰紳士服 洋服の粹 渡辺
Watanabe
220 5 6 4 6
Kobe Shinbun
元町通二丁目
(3) 0 0 7 2
2-motomachi
- ⑱衣生活品 ニッケショールーム
Nikke Showroom
220 5 6 4 6
Kobe Shinbun
元町通二丁目
(3) 0 0 7 2
2-motomachi
- ⑲紳士服 神戸テーラー
Kobe Tailor
220 5 6 4 6
Kobe Shinbun
元町通二丁目
(3) 0 0 7 2
2-motomachi
- ⑳男の服飾 マッ
Mac Men's Shop
220 5 6 4 6
Kobe Shinbun
元町通二丁目
(3) 0 0 7 2
2-motomachi
- ㉑紳士服 シマキ洋服店
Tailor Shimaki
220 5 6 4 6
Kobe Shinbun
元町通二丁目
(3) 0 0 7 2
2-motomachi
- ㉒紳士シャツ 大和屋のシャツ
Yamatoya Shirt
220 5 6 4 6
Kobe Shinbun
元町通二丁目
(3) 0 0 7 2
2-motomachi
- ㉓洋品雑貨 リリアン
Lilian Shop
220 5 6 4 6
Kobe Shinbun
元町通二丁目
(3) 0 0 7 2
2-motomachi
- *婦人洋装・洋品 Ladie's Shop**
- ㉔帽子 マキシ
Maxim
220 5 6 4 6
Kobe Shinbun
元町通二丁目
(3) 0 0 7 2
2-motomachi
- ㉕服飾雑貨 エスターニュートン
Esther Newton
220 5 6 4 6
Kobe Shinbun
元町通二丁目
(3) 0 0 7 2
2-motomachi
- ㉖洋品 スギヤ
Sugiya
220 5 6 4 6
Kobe Shinbun
元町通二丁目
(3) 0 0 7 2
2-motomachi
- ㉗ハンドバッグ シラサ
Shirasa
220 5 6 4 6
Kobe Shinbun
元町通二丁目
(3) 0 0 7 2
2-motomachi
- ㉘洋品 拿カ
Okada
220 5 6 4 6
Kobe Shinbun
元町通二丁目
(3) 0 0 7 2
2-motomachi

- ②洋装 トーレイ洋装店
Tolei
220 5 6 4 6
Kobe Shinbun
元町通二丁目
(3) 0 0 7 2
2-motomachi
- ③洋装 マスヤ
Masuya
220 5 6 4 6
Kobe Shinbun
元町通二丁目
(3) 0 0 7 2
2-motomachi
- ④輸入服地 マルゼン
Maruzen
220 5 6 4 6
Kobe Shinbun
元町通二丁目
(3) 0 0 7 2
2-motomachi
- ⑤繊維製品から化粧品まで カネボ
Kanebo
220 5 6 4 6
Kobe Shinbun
元町通二丁目
(3) 0 0 7 2
2-motomachi
- ⑥婦人・紳士服 セリザワ
Serizawa
220 5 6 4 6
Kobe Shinbun
元町通二丁目
(3) 0 0 7 2
2-motomachi
- ⑦婦人服飾 マミ
Mami
220 5 6 4 6
Kobe Shinbun
元町通二丁目
(3) 0 0 7 2
2-motomachi
- ⑧毛皮 うえだ毛皮店
Fur Ueda
220 5 6 4 6
Kobe Shinbun
元町通二丁目
(3) 0 0 7 2
2-motomachi
- ⑨毛皮 ベニー毛皮店
Bennie Furrier (Furs)
220 5 6 4 6
Kobe Shinbun
元町通二丁目
(3) 0 0 7 2
2-motomachi
- *装身具・服飾品 Accessory・Dress**
- ⑩ベッ甲 太田ベッ甲
Ota Co. (Tortoise-shell ware)
220 5 6 4 6
Kobe Shinbun
元町通二丁目
(3) 0 0 7 2
2-motomachi
- ⑪ハンドバッグ イクシマヤ
Ikushimaya
220 5 6 4 6
Kobe Shinbun
元町通二丁目
(3) 0 0 7 2
2-motomachi
- ⑫アクセサリー 芸夢
Geimu
220 5 6 4 6
Kobe Shinbun
元町通二丁目
(3) 0 0 7 2
2-motomachi
- ⑬婦人・紳士靴 クロス靴店
Cross Shoes
220 5 6 4 6
Kobe Shinbun
元町通二丁目
(3) 0 0 7 2
2-motomachi
- ⑭婦人・紳士靴 吉岡靴舗
Yosioka Shoes
220 5 6 4 6
Kobe Shinbun
元町通二丁目
(3) 0 0 7 2
2-motomachi
- *和装 Kimono・Geta**
- ⑮呉服 ちんがら屋
Chingaraya
220 5 6 4 6
Kobe Shinbun
元町通二丁目
(3) 0 0 7 2
2-motomachi
- ⑯呉服 みよしや
Miyoshiya
220 5 6 4 6
Kobe Shinbun
元町通二丁目
(3) 0 0 7 2
2-motomachi
- ⑰履物 まる喜
Maruki
220 5 6 4 6
Kobe Shinbun
元町通二丁目
(3) 0 0 7 2
2-motomachi
- ⑱履物 丸福履物店
Marufuku
220 5 6 4 6
Kobe Shinbun
元町通二丁目
(3) 0 0 7 2
2-motomachi
- ⑲衣装 中川衣装店
Nakagawa
220 5 6 4 6
Kobe Shinbun
元町通二丁目
(3) 0 0 7 2
2-motomachi
- ⑳衣装 つるや衣装店
Tsuruya
220 5 6 4 6
Kobe Shinbun
元町通二丁目
(3) 0 0 7 2
2-motomachi
- *美容 Beauty Shop**
- ㉑美容 美容室あきら
Akira Beauty Shop
220 5 6 4 6
Kobe Shinbun
元町通二丁目
(3) 0 0 7 2
2-motomachi
- ㉒美容 ボヌール
Bonheur Beauty Saloon
220 5 6 4 6
Kobe Shinbun
元町通二丁目
(3) 0 0 7 2
2-motomachi
- ㉓美容 マキシ美容室
Maxine Beauty Shop
220 5 6 4 6
Kobe Shinbun
元町通二丁目
(3) 0 0 7 2
2-motomachi
- ㉔コンタクトレンズ 国際コンタクトレンズ
International Contactlens Laboratory
220 5 6 4 6
Kobe Shinbun
元町通二丁目
(3) 0 0 7 2
2-motomachi
- *美術・工芸品 Art**
- ㉕美術 元町画廊・若木屋
Motomachi Gallery
220 5 6 4 6
Kobe Shinbun
元町通二丁目
(3) 0 0 7 2
2-motomachi
- ㉖画材・顔料 末積製額
Suezumi
220 5 6 4 6
Kobe Shinbun
元町通二丁目
(3) 0 0 7 2
2-motomachi
- ㉗工芸 磯川工芸店
Isokawa
220 5 6 4 6
Kobe Shinbun
元町通二丁目
(3) 0 0 7 2
2-motomachi
- ㉘美術陶磁器 淡洲堂
Tanshudo
220 5 6 4 6
Kobe Shinbun
元町通二丁目
(3) 0 0 7 2
2-motomachi

- ⑤新古美術 播磨
Harishin
220 5 6 4 6
Kobe Shinbun
元町通二丁目
(3) 0 0 7 2
2-motomachi
- ⑥陶器 つぼや
Tuboya
220 5 6 4 6
Kobe Shinbun
元町通二丁目
(3) 0 0 7 2
2-motomachi
- *家具・家庭・文化用品 Furniture・Family**
- ⑦家具 永田良介商店
Nagata Ryoosuke Shop
220 5 6 4 6
Kobe Shinbun
元町通二丁目
(3) 0 0 7 2
2-motomachi
- ⑧運動用品 ヤノスポーツ
Yano Sports
220 5 6 4 6
Kobe Shinbun
元町通二丁目
(3) 0 0 7 2
2-motomachi
- ⑨家庭用品 刃物金物菊秀
Kikuhide Co., Ltd.
220 5 6 4 6
Kobe Shinbun
元町通二丁目
(3) 0 0 7 2
2-motomachi
- ⑩玩具 カメヤ
Kameya Toy Store
220 5 6 4 6
Kobe Shinbun
元町通二丁目
(3) 0 0 7 2
2-motomachi
- ⑪メガネ 神戸眼鏡院
The Kobe Optical Co., Ltd.
220 5 6 4 6
Kobe Shinbun
元町通二丁目
(3) 0 0 7 2
2-motomachi
- ⑫カメラ コヤマカメラ
Koyama Camera Shop
220 5 6 4 6
Kobe Shinbun
元町通二丁目
(3) 0 0 7 2
2-motomachi
- ⑬儀式用品 富田屋
Tomitaya
220 5 6 4 6
Kobe Shinbun
元町通二丁目
(3) 0 0 7 2
2-motomachi
- ⑭カバン 大上靴店
Oue Trunk Co.
220 5 6 4 6
Kobe Shinbun
元町通二丁目
(3) 0 0 7 2
2-motomachi
- ⑮カバン 高橋靴本店
Takahashi
220 5 6 4 6
Kobe Shinbun
元町通二丁目
(3) 0 0 7 2
2-motomachi
- ⑯家具 きつねの嫁入屋福井商店
Fukui Furniture
220 5 6 4 6
Kobe Shinbun
元町通二丁目
(3) 0 0 7 2
2-motomachi
- ⑰電器製品 元町電機
Motomachi Electric Co., Ltd.
220 5 6 4 6
Kobe Shinbun
元町通二丁目
(3) 0 0 7 2
2-motomachi
- ⑱薬品 三星堂薬局
Sanseido pharmacy
220 5 6 4 6
Kobe Shinbun
元町通二丁目
(3) 0 0 7 2
2-motomachi
- *菓子・喫茶 Cake・Tea-room**
- ⑲菓子 風月堂
Fugetsudo
220 5 6 4 6
Kobe Shinbun
元町通二丁目
(3) 0 0 7 2
2-motomachi
- ⑳瓦煎餅 亀井堂本家
Kameido Honke
220 5 6 4 6
Kobe Shinbun
元町通二丁目
(3) 0 0 7 2
2-motomachi
- ㉑菓子 雁治郎飴本舗
Ganjiroame-Honpo
220 5 6 4 6
Kobe Shinbun
元町通二丁目
(3) 0 0 7 2
2-motomachi
- ㉒菓子・喫茶 寿本舗
Kotobuki-Honpo
220 5 6 4 6
Kobe Shinbun
元町通二丁目
(3) 0 0 7 2
2-motomachi
- ㉓洋菓子 ドンク
Donq
220 5 6 4 6
Kobe Shinbun
元町通二丁目
(3) 0 0 7 2
2-motomachi
- ㉔チョコレート モロゾフ
Morozoff
220 5 6 4 6
Kobe Shinbun
元町通二丁目
(3) 0 0 7 2
2-motomachi
- ㉕洋菓子 ユーハイム
Juchheim's
220 5 6 4 6
Kobe Shinbun
元町通二丁目
(3) 0 0 7 2
2-motomachi
- ㉖洋菓子 ヒロタ
Hirotata Confectionery
220 5 6 4 6
Kobe Shinbun
元町通二丁目
(3) 0 0 7 2
2-motomachi
- ㉗洋菓子 ユハイムコンフェクト
Yuhaimu Confect
220 5 6 4 6
Kobe Shinbun
元町通二丁目
(3) 0 0 7 2
2-motomachi
- ㉘和菓子 二つ茶屋
Futatsuchaya
220 5 6 4 6
Kobe Shinbun
元町通二丁目
(3) 0 0 7 2
2-motomachi
- ㉙菓子 本高砂屋
Hon-Takasagoya
220 5 6 4 6
Kobe Shinbun
元町通二丁目
(3) 0 0 7 2
2-motomachi
- ㉚あられ 花見
Hanamiya
220 5 6 4 6
Kobe Shinbun
元町通二丁目
(3) 0 0 7 2
2-motomachi
- ㉛カステラ 長崎堂本店
Nagasakido
220 5 6 4 6
Kobe Shinbun
元町通二丁目
(3) 0 0 7 2
2-motomachi
- ㉜瓦煎餅 亀井堂総本店
Kameido Sohonten
220 5 6 4 6
Kobe Shinbun
元町通二丁目
(3) 0 0 7 2
2-motomachi
- ㉝瓦煎餅 河南堂
Kanando
220 5 6 4 6
Kobe Shinbun
元町通二丁目
(3) 0 0 7 2
2-motomachi

- ⑩瓦煎餅 菊水総本店
Kikusui Sohonten
220 5 6 4 6
Kobe Shinbun
元町通二丁目
(3) 0 0 7 2
2-motomachi
- *和洋料理 Eating House**
- ㉞ステーキ キングス・アームス
King's Arms Tavern
220 5 6 4 6
Kobe Shinbun
元町通二丁目
(3) 0 0 7 2
2-motomachi
- ㉟ステーキ コウベ・ステーキ
Kobe Steak
220 5 6 4 6
Kobe Shinbun
元町通二丁目
(3) 0 0 7 2
2-motomachi
- ㊱とんかつ スターキ
Mon.
220 5 6 4 6
Kobe Shinbun
元町通二丁目
(3) 0 0 7 2
2-motomachi
- ㊲和・日本料理 竹葉亭
Chikuyotei
220 5 6 4 6
Kobe Shinbun
元町通二丁目
(3) 0 0 7 2
2-motomachi
- ㊳天婦羅 お可川
Okagawa
220 5 6 4 6
Kobe Shinbun
元町通二丁目
(3) 0 0 7 2
2-motomachi
- ㊴ふぐ料理 一富士
Ichifuji
220 5 6 4 6
Kobe Shinbun
元町通二丁目
(3) 0 0 7 2
2-motomachi
- ㊵寿司 本成駒家
Hon-Narikomaya
220 5 6 4 6
Kobe Shinbun
元町通二丁目
(3) 0 0 7 2
2-motomachi
- ㊶とんかつ 武蔵
Musasi
220 5 6 4 6
Kobe Shinbun
元町通二丁目
(3) 0 0 7 2
2-motomachi
- ㊷スペイン料理 カルメ
Carmen
220 5 6 4 6
Kobe Shinbun
元町通二丁目
(3) 0 0 7 2
2-motomachi
- ㊸ステーキ ハナワ Grill
Hanawa Grill
220 5 6 4 6
Kobe Shinbun
元町通二丁目
(3) 0 0 7 2
2-motomachi
- ㊹ビヤ・ホール ニュー・トーキョー
New Tokyo
220 5 6 4 6
Kobe Shinbun
元町通二丁目
(3) 0 0 7 2
2-motomachi
- ㊺イタリア料理 イタリア
Italia Ristorante
220 5 6 4 6
Kobe Shinbun
元町通二丁目
(3) 0 0 7 2
2-motomachi
- ㊻軽料理 蛸の壺
Takonotsubo
220 5 6 4 6
Kobe Shinbun
元町通二丁目
(3) 0 0 7 2
2-motomachi
- ㊼レストラン コラルキタノ
Coral Kitano
220 5 6 4 6
Kobe Shinbun
元町通二丁目
(3) 0 0 7 2
2-motomachi
- ㊽天ぷら・寿司 東栄弥平
Higashi Sakaeya
220 5 6 4 6
Kobe Shinbun
元町通二丁目
(3) 0 0 7 2
2-motomachi
- ㊾寿司 又
Matahei
220 5 6 4 6
Kobe Shinbun
元町通二丁目
(3) 0 0 7 2
2-motomachi
- *クラブ・料亭 Night Club**
- ㊿料亭 松乃家
Matsu no ya
220 5 6 4 6
Kobe Shinbun
元町通二丁目
(3) 0 0 7 2
2-motomachi
- ㊱ナイトクラブ 北野クラブ
The Kitano Club
220 5 6 4 6
Kobe Shinbun
元町通二丁目
(3) 0 0 7 2
2-motomachi
- ㊲クラブ くらぶ花くま
Club Hanakuma
220 5 6 4 6
Kobe Shinbun
元町通二丁目
(3) 0 0 7 2
2-motomachi
- *ホテル Hotel**
- ㊳ホテル 神戸オリエンタルホテル
Oriental Hotel
220 5 6 4 6
Kobe Shinbun
元町通二丁目
(3) 0 0 7 2
2-motomachi
- ㊴ホテル 六甲オリエンタルホテル
Hotel Rokko Oriental
220 5 6 4 6
Kobe Shinbun
元町通二丁目
(3) 0 0 7 2
2-motomachi
- ㊵ホテル 舞子ヴィラ オリエンタルホテル
Oriental Maiko Villa
220 5 6 4 6
Kobe Shinbun
元町通二丁目
(3) 0 0 7 2
2-motomachi
- ㊶観光旅館 有馬温泉(東有馬) 古泉閣
Kosenkaku
220 5 6 4 6
Kobe Shinbun
元町通二丁目
(3) 0 0 7 2
2-motomachi
- ㊷商社 Trading House
220 5 6 4 6
Kobe Shinbun
元町通二丁目
(3) 0 0 7 2
2-motomachi
- ㊸ビール 朝日麦酒 K. K. Asahi Beer
220 5 6 4 6
Kobe Shinbun
元町通二丁目
(3) 0 0 7 2
2-motomachi
- ㊹電化製品 ナショナル電化センター
National Electric Center
220 5 6 4 6
Kobe Shinbun
元町通二丁目
(3) 0 0 7 2
2-motomachi
- ㊺銀行 神戸銀行
Bank of Kobe
220 5 6 4 6
Kobe Shinbun
元町通二丁目
(3) 0 0 7 2
2-motomachi



神戸百店会

Kobe High Class Shop Group

- ① 一富士
- ② コラルキタン
- ③ 北野クラブ
- ④ 六甲オリエンタルホテル
- ⑤ 舞子ヴィラオリエンタルホテル
- ⑥ 有馬温泉 (東有馬) 古泉閣

● 地図の割合で記入できなかったメンバー



あけまして
おめでとう
ございます

昭和三十九年元旦

 神戸銀行

■ 百店会でのお買物は神戸銀行のホームチェックをご利用ください



ELECTRONICS DIVISION MATSUSHITA ELECTRONICS CORP., TAKATSUKI, OSAKA

世界にひろがる



ナショナルのマーク

松下電器は「電化による生活文化向上」を、モットーに
限りなく、優良品を世の中に送りだしています。

エレクトロニクスの技術の粋をあつめた高機工場

MATSUSHITA ELECTRIC