

●暮しのアクセサリー

(2)

暮しのヒント

矢野有尚

いろいろの夢を持って新しい家庭を持たれる方が多いことでしょう。そんな方々のために部屋の模様をえのヒントを二、三例をあげて説明してみます。たとえば、日本間を洋風に使いこなす事は非常にモダンな感じがします。

◇飾り棚について

どの柱にも容易に取りつけられる構造が良く、形は長方形で壁面にあたる部分の二ヶ所を柱の寸法に合せ切り込んでおく、それだけのものです。注意はあまりこったデザインのものよりプレーンな感じのものの方が新しい感覚の家具調度品とのつり合いがとれます。

その棚の性格は、単なる飾り棚としてではなく、本棚又はホームバーとして使える様大さにも充分注意して設計します。棚板の材料は、なるべく厚いラワン材の様なものがよく、その棚板がうすいと貧弱に見えるので部屋全体の感じがこわされないように注意しましょう。

◇天井について

日本間の天井は、とても落ち付いたフニキを持って居るのでな



・写真左は壁面をタタミで床の間に仕立てたところ・写真右はプレーンな飾り棚をホームバーに

かなか捨てがたいものです。全部洋風にするには手間、費用の点がありますので簡単にフニキだけを取って見たい。まずフスマを二枚用意しワクを取りはずし、片面を好きな色に張りかえ、電気のコードを中心に、二枚のフスマをならべて天井から適当な高さにつり下すだけの事です。

単なる部屋のアクセサリーとしてではなく照明効果の点でもむだな光が分散せず部屋を明るく使え上からのちりをフスマによって防がれるのでかなり実用的なものだと云えます。

◇壁面について

どの部屋にもある壁。その使い方は簡単な様でむづかしいものです。モダンな部屋にモダンな絵をかける場合、壁面にじかに持つてくるよりも、そこに何か一つ工夫をしてみたい。例えばタタミおもてに(ござ)クラシックなへりを額ぶちに取りそのござを壁に使用してみると、ちょうど床ノ間を立てた様な感じの中にモダンな絵が一層ひき立てて部屋全体との調和を整えてくれます。

自分達の部屋であると云うことを意識し、部屋に愛着を感じるように気をくばることが、暖い雰囲気をつくり出し、住む人の心にいいをあたえるでしょう。

(ガラス工芸・くらしのデザイナー)

下着とハンカチの店

SUGIYA

トアロード TEL③3436



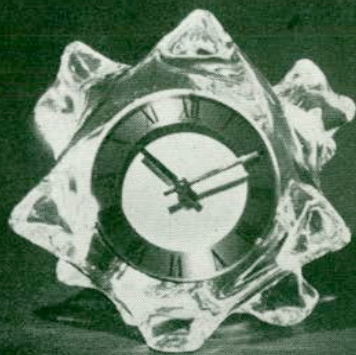
¥100



*スマートな神戸の街を模様にしたハンカチーフをこしらえました
お土産にプレゼントにどうぞ

HOURLAVIGNE

ウール・ラヴュー(フランス製)



美 田

MOTOMACHI-3
TEL (3) 1798

■ 座 談 会 ■

神 戸 へ 招 く

み ぎ り の 季 節 に よ せ て



■ 出 席 者

山 本 鎮 郎

(王子動物園々長)

井 上 喜 平 次

(須磨水族館々長)

笠 谷 孝

(山陽電鉄事業部長)

中 下 司 幸 雄

(神鉄観光総務部長)

西 井 哲 弥

(神戸市観光課長)

鳥 西 村 雅 司

(西村写真研究所)

越 静 助

(神戸市商店街連合会長)
(神戸眼鏡院社長)

動物園をほんとの

民衆のものにしたい

— 新緑の季節を迎えて観光シーズンもたけなわですが、今日は代表的な神戸の観光地について、初夏の話題やこれからの観光神戸といったこととお話をお伺いしたいと思います。まず山本園長さん王子動物園についての話題というところから—

山本 王子公園は桜がすむとつづじになり、やがてアカシヤの花が咲き、初夏は気候も一番いいですね。アカシヤなんかは非常に神戸らしくエキゾチックでいいと思い

ますね。草の萌える時分に鹿の仔なんか生れてくる訳ですよ。動物園では、動物たちが年とつてしまふと面白くないので、若い動物をふやそうと力を入れていてこんなんです。人間に限らずやつぱり若いものはいいいですかね(笑)まあ新しいもの、珍らしいものも入りたいと思うんですが、入れものが非常にやつかいなんです。外国



山本園長

からも申し入れはあるんですけど受け入れ施設がととのわないんですよ。

西村 僕は動物園で一ヶ所だけ、いつも五分間くらい見るところがあるんだ。それは動物じゃあないんですよ。(笑)いろんな動物の誕生までの日数とか、走る早さとか、動物のことを判り易く説明した看板なんです。あの広い動物園の中でね、勉強になるというのが考えさせられる場所というのがあった一ヶ所しかないんですよ。何回も動物園に行っていると、あの檻にはあの動物がおるということでもうええわ、になるんです。月に二回も三回もいってると、楽しむとともですね、なにかもらって帰ってくるものがあるといいと思うんですね。だから、あの看板は実にいいと思うんです。

山本 そうですね。教育的にやると確かに面白いんですが、調べたりするのが非常に手間がかかるんですね……。然し西村さんのご意見

はもっともです。考えますよ。

鳥越 欧米の動物園では放し飼いにしていると多く、自然動物園みたいな格好で、スケールもずっと大きいですね。見るコースなんかも良く考えてまして、アベックなんかも多く、動物を見なくても結構平日ぐらい楽しめますね。

西村 日本は逆なんですすねえ。動物が人間の放し飼いをしているような状態ですよ。(一同爆笑)

でも、王子動物園でもウサギなんかはさわらして呉れますね。山本 ええ。キーパーをつけて抱いてもらっているんですが、動物に対してはイタズラとかいんなことを考えると、日本の公園システムというのがまだ本心に民衆のものになってないんです。早く、公園・動物園などは民衆のものにしたいですね。

中井 この間別府の高崎山について猿のことを市の人に聞いたんですが、土地の人びとはあの猿を非常に誇りに思っていて、町中の人猿を大事にしている。このようにことが観光資源を育てていく上に大事ななことだと思いますね。

山本 そういうことも必要ですね。それにこの頃はカメラを持った方が非常に多いので、動物の数を増すより、いつこれられても、どこから見ても写真になるような造園が今後の動物園には必要だと思っています。入園者の数も他所の動物園にくらべて毎年伸びてますので今後はもっと公園としての美観というか機能というか、そういったもので全体を整えていきたいと考えています。

面白い電気うなぎの放電

井上館長さん。須磨の水族館

の方はいかがですか。――

井上 そうですね、五月になれば魚もゆたかになり、花壇に花も咲いてくるといった程度ですね。入館者の方は八月が一番多く、その次が五月ですね。私の方は夏が一番お客さんが多いということですが他所の水族館では夏と冬の差が激しく、夏の入場者が多くても冬はぐっと減ってしましますが、私の方は冬でも夏の状態に近づけるよう頑張っているんです。南方系の魚は五月になるとぐっと増えますね。繁殖期に入りますからね。

井上 須磨の水族館は日本で一番立派だといわれていますが、種類も一番多く、入場者の数でも一番じゃないかと思っています。それに、夏に完全冷房を行っているのは須磨くらいでしょうね。

西村 でも水族館は楽しいですね。電気ウナギの所が一番楽しいです。オッシュログラフに放電状態が出るので、子供は必ずあそこで立ち止まってしまふ。科学とか知識に結びつくものはいいいですね。放電してるときに行き合えると面白いんですよ。

井上 電気ウナギは、むづかしい条件があまりなくて、余りお腹が大きくなると駄目なんで、一日何回かはやれませぬ。それに年令と大きさを揃えまじんと反応の早いのと遅いのとが生まれてね。年がいつてくると、やはり放電に



井上館長

長くかかりますね。(笑)
中井 あのカナギは地震に対してはどうなんです。



山電・笠谷氏

井上 地震はナマズでして(笑)
ナマズというのは非常にデリケートな魚なんです。一寸した振動にも反応するんですね。ナマズが非常に動き出してから幾時間か、経って地震が起ることが非常に多いんですね。ところが地震が起るのにナマズに反応が出ない場合もある。(一同爆笑)ですから絶対的なものではないけど、まあ確率からいって、ナマズが動いたら地震が起るという事は云えるようです。

山本 動物の場合顔を見たらすぐ見分けられますけど魚はどう?

井上 顔を見てというわけにはいきませんが、やっぱり特長を覚えてますからね。口が出っ張ってるとか、傷があるとかね。或る程度は判ります。だからフカなんかにえさをやる時、名前を呼んでやっていますね。(笑)

西村 水族館で考えてほしいのは水中に潜ったときの海底の美しさを経験させて上げられるような工夫がほしいと思うんですね……難かしいでしょうがね、やっぱり水族館が多いだけでなく、何回も行くことが回いですからね。
井上 そうですね。この間も子供連れの婦人が私のとこへ飛んできて「大変です。イソギンチャクが

魚を喰べて可愛想です。何とかしてやって下さい」というのですね。それで私がイソギンチャクと魚が共生してるんだということを説明しようと思つて水槽の方へ行きましたら、子供の方が良く知っていましたね。「ママ、あれは違うんだよ。イソギンチャクとお魚とは仲良しなんだよ」と教えてるんですよ。(一同爆笑)お母さんは真ッ赤な顔してしまつてね……

(爆笑)

須磨一の谷、二の谷は

ツツジの名所

―初夏はまた、山のシーズンに入るので須磨や有馬、六甲のお話もお聞きしたいと思うんですが……



神鉄・下司氏

笠谷 須磨は昔から有名な所なんですけど、近年一寸さびれていました。それで最近私の方でもロープウェイを作ったり、リフトをこしらえたりしましたし、市の方でも公園の整備や民宿舎が作られたり、力を入れられておりますのでこれからは良くなりますよ。鉢伏山の下の方は市の公園になるんですが、山上の方も市の公園の隣接

地として恥しくないように整備に力を入れております。入出の方もやはり八月がピークですが、初夏も非常に賑やうになりましたね。五月はツツジが非常にきれいなんです。余り知られておりませんけども、天然のツツジが非常に多いんですよ。それにご承知のように六甲山系は酸性土壌なので管理も楽ですしいですね。

この間も文献をおささしてみました。徳川時代も百科全書のようなものに日本でも須磨の一の谷、二の谷と遠州の秋葉山、この二箇所が天然の山ツツジが非常に多く、夏は全山真っ赤になると書いてあるんでびっくりした訳なんです。今はとても昔ほどではないんですがこれからはツツジを増やしたいと思つています。ツツジは觀賞できる期間も長くあの山にも合っている訳ですよ。六月、この季節には昨年、山上遊園地に花ショウブを植えました。これは数はそんなに多くないんですが、今年の梅雨ごろにはお客さんに楽しんで頂けるんじゃないかと思つています。市の方の須磨での計画はどうなんでしょうか。――

中井 市の観光課では神戸の観光を五つに分けてその見所を考えてるんです。まず港、そしてショウピング、六甲山、有馬、それから須磨。この五つに分けて考えてる訳なんです。それであ、そのうちの須磨だけでも、十分一日楽しめる内容をもつてると思うんですよ。

須磨には現在、公園が二つもありますし、史蹟にも富んでいます……。だからもっと開発して、出来れば須磨だけの観光バスが出るよ

うにしたいと考えています。とにかく、山もあるし海もある、水族館もあればお寺もある、名所旧蹟近代的な設備と十分揃っているんですからね。本当に楽しめますよ。――須磨離宮は現在どうなってるんでしょう。一般の人も入れるんですか。――

中井 須磨離宮は宮廷公園という自然公園に対抗する一つの考えとして、人工公園にするため現在整備中なんです。これが出来ると立派な公園になりますよ。それからもう一つ、須磨から温泉が出るようになりましたね。大池の端に。こういう点を加味して考えたらこれから楽しめますね。だから須磨はもう開発の時代を過ぎて、整備の時代に入っていることです。

笠谷 ただ須磨で残念なのは、海岸が浸しよくできてきて非常に狭くなってきてますね。

中井 海水浴についてですね。しかし海水浴もこれからは海でなければならぬということもないんじゃないのですか。そういう考えを捨て、山にプールでも作る時代が来るんじゃないでしょうかねえ。



鳥越 氏

山にプールを作れば採算も合うだろうし、皆さんも喜ぶんじゃないですか。

笠谷 ヘルスセンターに大プールを作って、夏は冷水、冬は温泉プールにしたら確かにいいですね。下司 そうですね。海の見える所

でしかも山のキレイな空気を吸って泳ぐってのはいいですね。

鳥越 ただプールだけ作っても駄目ですよ。それに附属したクラブハウスとかレストランとか憩いの場をこしらえてね。それを中心にプールを作ればいいんだな。

山本 温泉といえは有馬がずい分良くなりましたですね。将来はどうなんですか。

中井 この間別府へ行つて考えたんですが、有馬は現在大阪の奥座敷として東へ傾いていますが、もつと西を向いて、瀬戸内海と有馬を結びつけなくちゃあいけませんよ。瀬戸内観光船の乗客は非常に多いけど、殆んど有馬に来ませんわ。なんとかして瀬戸内観光の客と神戸・有馬を結びつけて行くところに有馬の将来があると思いますよ。

鳥越 ところが人間の本能として手近かなものには余り興味を持たないという傾向があるんですよ。東京の人は熱海や伊豆だと、余りに俗化してしまつて温泉情緒が味えないけど、有馬へ来ると本当に温泉に來たという気がすると思うんですがね。

六甲マウンテン・パークの

計画は世界的な規模

――ところで六甲山なんですけど神戸を語る場合に必ず話題になるのは六甲山なんです。六甲山の観光の価値はいいですか。――中井 なんといたっても都心から30分、40分で1,000m近い山へ行けるところは、神戸以外にないでしょうね。交通の便、山上からの眺め、樹木的美しさ等六甲に勝る山はないでしょうね。とにかく

六甲は素晴らしい観光資源ですよ。それに市民のレクリエーションにも最適の山ですね。六甲山系（六甲、摩耶、再度山）の大規模な公園計画は世界でも例がないんじゃないでしょうか。市では山岳公園化というところから、六甲をマウンテン・パークといってるんですが（笑）。パークとしての整備も着々と行ってます。

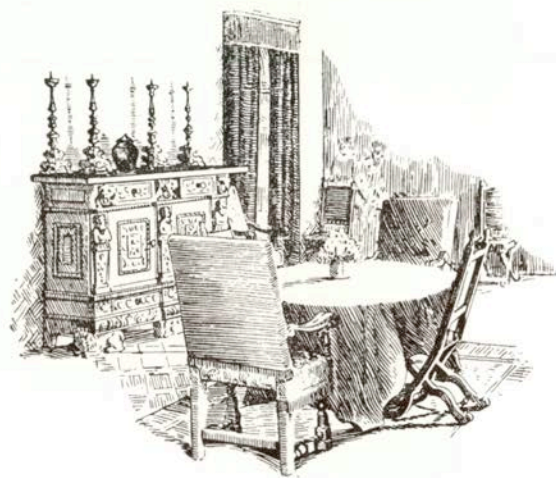
山本 六甲の観光地点としての欠点は一寸漠然としたことじゃないでしょうか。これという決め手がないで……。

中井 確かに六甲山というのは盛り上がりがないんです。他の観光地には、はっきりした対称物がある訳ですね。そういう点で六甲にポイントが欲しいということは良く云われるんです。市では、いまのところ摩耶山との分岐点にある六甲山牧場ですね。あれを一つポイントとして考えているんです。だから牧場をご覧になって、しばらく立ての牛乳などを飲んで頂いたら六甲山へ来たという気がするんじゃないかと考えています。

鳥越 観光牧場の近くにユースホステルが作られたんですが、利用者が多くて困る位なんです。それに芦屋の奥ですね。あそこなんか都心から僅か二十分足らずで六甲の情趣を満喫出来るしこれこそ六甲山の魅力ですね。

笠谷 最近はそのファンが年毎に増えてますね。それだけ将来の開発計画は慎重さが欲しいと思えます。六甲山の自然と人工の美とが調和するような開発が大切ですね……。無計画に開発を進めたらかえって自然の魅力を失ってしまうですね。

家具・室内裝飾・工芸品



永田良介商店

大丸前 TEL { ③ 5 5 2 0
③ 1 2 9 0

呉井陳藏

みよこや

神戸大丸前

電話神戸(3)三三八八〇九番

大阪店阪神百貨店三階

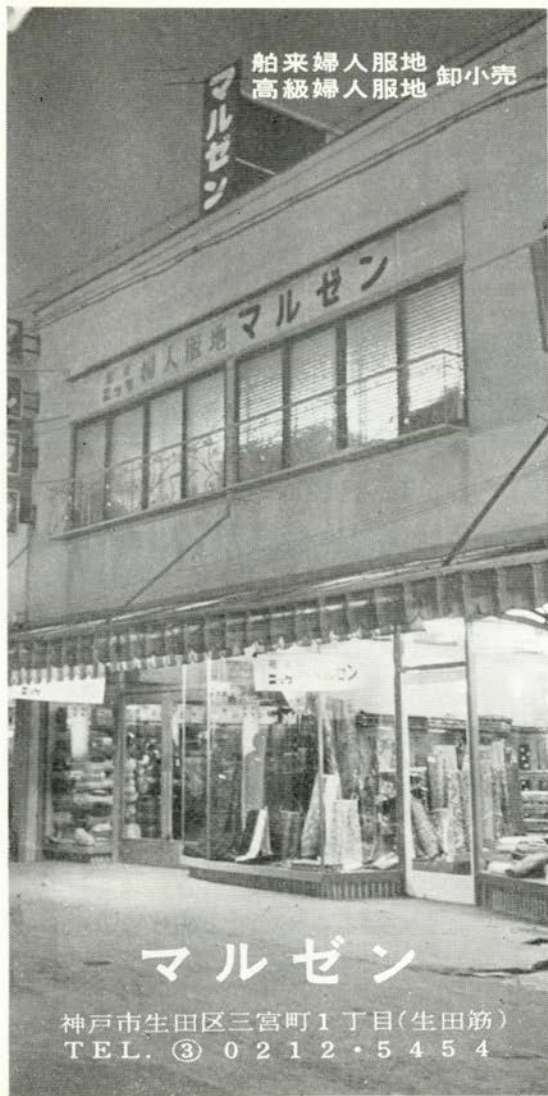
電話大阪(0)五五四八番

姫路店やまとやしき百貨店三階

電話姫(0)一二二一番

衣裳部三宮町三丁目柳筋

電話③五一六五番



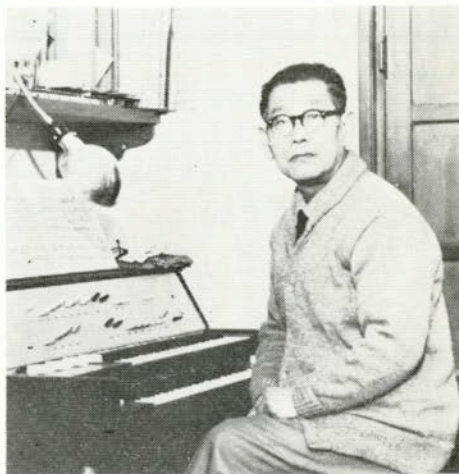
ヤマハエレクトーン

●シリーズ／④

美しい音の魅力

水谷 央 (松蔭女学院音楽講師)

軽ろやかな美しい音は、電器楽器エレクトーンのもつ最大の魅力である。軽音楽にその楽しさは充分に発揮されている。又私がクリスマスの「メサイヤ」に、オルガンの代りにエレクトーンを初めて使って演奏し好評だった。今後は、クラシック音楽においても、本格的に巾広く愛用されるだろう。



写真は水谷氏と愛用のエレクトーンE-1
(¥ 647.000)



神戸もとまち

日本樂器

元町通2丁目 TEL 代表 (39) 3151

下司 例えば阿蘇ですねあそこへ

行くと、もう人工の施設なんかあの雄大な自然のスケールにくらべてほんとにちっぽけなもんだと感ぜますね。ですから人工の美だけでは、せせこましくて観光だ観光だと云っても始まらないので、自然をうまく利用してはじめて面白味が發揮出来る訳ですネ。

西村 そうなんです、神戸いうたって山と海の魅力を十分發揮させなあかんですよ。六甲山なんかももっと活用せな駄目ですよ

「鉢伏山から海岸までローラー・コースターつけて、途中で一遍宙返りさせて……こんどは水中翼船で……」西村

—そこで一つ西村さんに観光神戸へのアイデアを出してもらいたいんですが……

西村 神戸へ招くとなったら山と海しかないわね。よそにないものを強く打ち出して行かないと、招く言うても来て呉れませんよ。

(笑)そこで僕のアイデアなんやけど(笑)例えば鉢伏山にローラーコースターをつけるんですよ。あの山の土から海岸へ向って、途中で一回宙返りでもさせて下へ降すんでいい。海岸へ出たら、今度は水中翼船に乗せてメリケン波止場まですっ飛ばす。そして遊覧船で港をたっぶり見せて、あとはバスで六甲山へ上る。そういうことを考えるんですよ。今は忙がしい時代やから、2日も3日も泊ってどこぞ観ようかといううな人はおろしませんわ。(爆笑)

山本 私は前から考えてるんです。が柄の鯛網みたいなもので、もう

一寸仕掛けの変った簡単なものを須磨の沖でやったらどうかと思うんですがね。フィッシング・セクターの行き方も一つの方法でしようが、そういうものを須磨でやれば、景色も良く、活動的でしかもおいしい魚が喰べられるとなると結構楽しい筈ですよ。私の友人が柄の鯛網を見に行ったんですが柄の鯛はちつともハネンぞ言うところですがね。そりやあそうですよ。何べんも使うとるんやから魚も弱ってしまつてね(一同爆笑)それでも面白かったというてましたよ。

必要な観光の総合計画

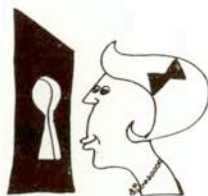
鳥越 そりやあ魅力があれば客は遠くからでも集りますよ。今度作



西村氏

る三宮の地下街ですね。あの地下街は東京や大阪以上の世界一の地下街だという事を大いに宣伝してそれを一つの魅力にして神戸へ人をひきつけようと考えてるんですよ。西村 それとね。よそにないものを先にやらなければあかんねん。高崎山の猿は有名やけど箕面の猿はちつとも有名にならん。何んでも先手をうたんとマス・コミが相手にしない。色いろさわがれて有名になると、市民も誇りをもてるようになると思うんですよ。ただ電車は俺がやってる、山は俺がやってるという方方は駄目なんです。皆んな割カンで儲けることを考えないとね(一同爆笑)

ピンク・コーナー



パチンコははじめ子供のオモチャでしたが、それを子供の手からとり上げて、今ではすっかり大人のオモチャになってしまいましたところが、パチンコやスベリ台はどうでしょう。今は純然たるお子さんたちのオモチャになってしまつて、あまり大人が遊んでいる風景は見かけません。

しかし、パチンコやスベリ台はもともとは大人専用のオモチャだったんですよ。フランスのルイ十四世時代には、庭園には必ずといっていいくらいパチンコがつくられていました。これに乗って遊んでいるものといえは花も恥づらう妙齡の女性ばかり。そして、パチンコを漕ぐたびに当時の大きなスカーツが開いて、赤いクツ下どめが見えたりするのを、男たちは草むらにひそんでニヤニヤとぬすみ見ている。それに気づいてキヤーツと悲鳴を上げるという段取りですが、だからといってパチンコに乗るのをやめようというのとはどういうわけでしょう。ナポレオンが敗れたころ「ロシヤの山」というスベリ台がパリ中の評判になり、やがて方々の公園にもできました。しかし、とても大きくて高いので、子供には危険なことはわかりきっています。では、だれが遊んだのかといえは、これもパチンコと同じ段どりでたに違いありません。

(T)

山本 水族館・動物園・六甲山といふような観光ラインを結ぶとか、縄張り意識をなくするために、オーストリティが管理するパーク・システムみたいなものを作ったらいいと思いますね。とにかく、神戸全体をたね、観光公社みたいなものの組織の中で計画から開発、宣伝面で一貫してやるようにしたら観光面でも面白いものも作れるかもしれませんよ。

中井 それは考えてますがね。観光事業団という形ですね。

—先日、修学旅行で関西にきた学生に感想を聞きましたら、もうお寺ばかり見せられて、3日目です言ってるね。うんざりしてました神戸港など、新しい修学旅行コースと言うか「産業観光」というものが必要だと感じましたがい西村 コンベヤーをつけた鶴甲山なんか絶対いいね。あれなんか普通やったら見れないものがすぐ目の前にあるんだ。何故それをちやんとした観光ルートにのせないのかと思うんですよ。それに、神戸の観光のアナといえね。船に乗せてやるんですわ。横浜の人以外だったら、ランチで港内を走って



中井観光課長

やると外国の色んな旗をつけた船が入ってるでしょう。あれが割合珍らしいんですね。港内遊覧船でなく、ランチを時間借りするんですよ。タクシールのようなもんですそれに大勢乗るんだったら費用も

割安で、乗った人も気兼ねなく楽しめていいですよ。

鳥越 ポートタワーが出来れば、もって手軽に港の見物が出来ますよ。それに夢のかけ橋が出来ればそれも見えすから、タワーはこれからの神戸観光の重要なポイントになると思いますね。

中井 大切なのは観光に対する意識ですね。立派な港があり、六甲山という自然の公園があるにもかかわらず、古いものを見るのが観光だと解釈している方が多いんです。それで我々は産業観光という面にも力を入れているんですよ。それに、神戸の異人館は実に素晴らしいものですよ。ですから、市民の方も観光といえど名所旧蹟という考えでなしに、新しい神戸のよき、誇るべきものということを考えて欲しいですね。

西村 私も一つお願いがあるんですが、(笑)この前にもいったんですが、海洋気象台に眠ってるというよりも鳩の巣になってる天体望遠鏡があるんですわ。これを六甲山に持って行って、ドームを作つてのぞかせてやって欲しいですね。そうしたら科学知識の普及にもなりますし、六甲山の名物にもなるし、実際勿体ない話ですよ。

鳥越 まあ、神戸もあと五、六年すると観光的にずいぶん変わるんじゃないですかね。ホテルが出来、高速鉄道が出来、商店街も体質改善して高層建築の近代的なショッピングセンターにしようとしていますしね。それに観光客も名所旧蹟に飽き足らなくなってくるんじゃないでしょうか。そうした時に、神戸は観光地としての意義が大きくなってくると思いますね。

—神戸の観光はこれから伸びるという嬉しい話になりましたが神戸っ子「の皆さまにも、もつと神戸の観光ラインの素晴らしさを、自慢してもらいましょう」

ピンク・コーナー



「着物をシワクチャにしなでね」とか「しみをツけないでね」とかいうようなミミツチイご婦人なら敬遠し方がよろしい。あとでクリーニング代を請求されるのがオチですからね。そこへ行くとフランスの粋人テオフィール・ゴーチエの趣味はよろしい。こんなふうです。「彼女の花やかな盛装はすばらしい」「演技」をはじめ。羽根飾りは雪のように散り、肩がソデから、胸が胴着から、足からクツから、脛(はぎ)がクツ下から現われた。今まであれほど新しい服があればど容赦なくシワクチャにされたことはあるまい」さすがは十九世紀の厚着時代だけあって、上から下着までぬいでしまふと、衣裳は彼女の足もとに「山」を築いたといひます。

それどころか思い通りに結び目がとけなかつたり、ボタンがはずれなかつたりと、惜し気もなく二人で裂いたり破つたり。そこへ行くと、近ごろの女性の服装など一枚か二枚ぬいだかと思うと、もうそれでオシマイ。これでは張り合いがないだろうと思つていたら、プレイボーイのN君いわく「オジサンはわかつてないんだあピチツと身についたスラックスをぬがせるのが一番むつかしいんだぜ。なんならタメシにやってみろよ、汗をかくから……」(T)



たのしい
神戸電鉄
沿線の→

いちご狩

▶ 栄

5月15日～6月10日

▶ 二郎・道場川原

5月23日～6月10日

▶ いちご狩バス（期間中毎日曜日）

▶ 入園券 / 前売券 80円・当日券 100円

▶ いちご狩クーポン券発売（往復割引乗車券入園券付
いちごたべ放題）

▶ 写真コンクール サイズ・4切以上 / メ切・6月15日 /
賞金 1万円他

お問合せ

神鉄観光 ⑤ 2236
湊川案内所 ⑤ 7204
三宮案内所 ② 0171

神戸電鉄・神鉄観光

須磨浦公園

■ みどりとくれないの

* 緑とくれないの海と山を結ぶ

* 紀州・大阪湾・四国を一望に

* 谷と吊橋の上を行く空中散歩

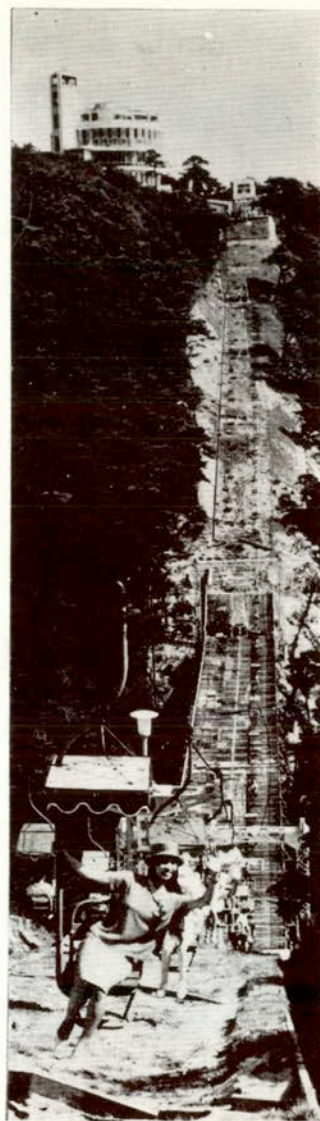
* 明石海峡を望む楽しい花の丘

ロープウェイ

回覧展望閣

観光リフト

山上遊苑



須磨浦公園駅下車

山陽電車

☆☆☆☆☆☆☆☆

アンケート特集 私の選んだ観光ライン

☆☆☆☆☆☆☆☆

アンケート

- ① もしあなたの友人が神戸を訪れた時、あなたの選ぶ観光コースは、あなたの見どころと楽しみ方全コースに必要な費用。
- ② 神戸土産は何がいいですか。
- ③ 観光神戸にアイデアを一つ

■及川英雄（作家）

- ① 先づは六甲山ドライブウェイ。山上でジンギスカン鍋で一杯やる冬は六甲山もどうかと思うので、芦有道路で有馬に出て、精進料理で一杯。女の友人なら宝塚に出るのもよからうと思う。
- ② 夏のスキヤキ、ジンギスカン鍋の味。宝塚はやはり歌劇ということになる。

- ③ 六甲山のナベ物は千円くらいのもので、自動車賃は往復だと二千円は要するだろう。有馬の精進料理は千八百円くらいだったと思う。自動車は帰りを平野通りにすると往復二千五百円くらい。
- ④ 玉すだれ、マロングラッセ
- ⑤ 泉郷有馬を、もっと市民の親しめる場所とするように、国民宿舎のような、公共施設を増設すること。

■柴田隆弘（労音事務局長）

- ① 六甲山〜摩耶山〜修法ヶ原と港内一巡。
- ② 有料道路のドライブ、展望台からの眺め、六甲から奥摩耶にいたる途中の牧場など推賞できる。特に神戸港の遊覧船が喜ばれる。
- ③ 六甲山から修法ヶ原のドライブ

グは三千円位、バス、ケーブルを使えば一人二百円もかからない筈港内一巡も百円位。

- ④ ユーハイムのクッキー。
- ⑤ 世の中で観光地ほど俗悪な趣味が横行している処はありません私は神戸をそんな街にしたくありません。海も山も街ももっと清潔な楽しい街にしたいのです。それに内容の充実した美術館や劇場を完備し、それを名物にした



■小寺蔵（国際会館常務）

- ① 半日を六甲山ドライブ・ウェイを経て山上の散策にあて、昼食かたがた山上のホテルで少憩します。下山後は北野町かいわいの「異人館」附近をホッツキまわり、その前後に友人の趣味に応じ、神戸美術館の美術展、または国際会館の音楽会へ案内します。元ブラ、センブラも欠かせられない。夕食はキングス・アームスでイギリス料理を。
- ② 神戸だけの持ち味を楽しんでもらうため。
- ③ 三千円〜五千円。
- ④ 牛肉のみそ漬け、かぎやの「かまぼこ」、奈良漬け、クッキー等。
- ⑤ あくどいネオン広告を制限し出来れば原色を避けることにすれ

ば、街がもっとスツキリして、観光客の印象が良くなりましょう。

■小松益喜（画家）

画家の友人が来た場合は摩耶山の奥摩耶に案内し、それから森林植物園へ出て街に下たり、三宮で夕食をすませるのがコースです。ロシア料理、スペイン料理、中国料理、西洋料理は元町の花輪に焼鳥ならダイエー西土井に案内すると味覚神戸として喜ばれる。

■後藤剛（神戸日野自動車）

- ① 神戸はドライブ・コースに恵まれているから六甲をはじめ芦有再度山、摩耶山等を案内します。
- ② 昼間はもちろん夜景もすばらしいものです。
- ③ 有料道路、通行料だけですから非常に経済的です。
- ④ やはり牛肉の味噌漬けなんかいと思います。それから忘れずに「月刊神戸っ子」もそえて……
- ⑤ 山の手と海岸線を結ぶ道路をもっと立派なものにしたいらいいように思うのですが……

■安水稔和（詩人）

- ① まず街を歩きます。三宮駅からセンター街、元町。元気な人なら、さらに新聞地まで歩きます。歩きつかれると車で港へ。それからトアロード、山本通をとおってスワ山の展望台へ。以上で半日。あとはその人の好みで海がよければ須磨へ行って、魚をみて、ポートにのりましょう。山がよければマヤ山から六甲へ（または逆に）
- ② 街を歩くことを第一の眼目と

します。

- ③ 車代一、〇〇〇円
④ たべもの。肉でも、魚でも、菓子でも。

■上尾忠生（画家）

- ① 国鉄住吉駅→白鶴美術館→
深田池公園→阪急御影駅→
六甲駅→市立美術館→布引滝
→北野町を経て元ブラ→阪神
元町駅→御影駅→灘酒蔵見学
（凡例：徒歩→乗物）
② 神戸の誇るユニークな美術鑑賞が主目的です。即ち世界的に有名な白鶴の古代中国の青銅器と陶磁器、神戸美術館の南蛮美術とそれにつながる豊かな自然の風光を愉しみつつ、夕陽の頃、あなたは醸造蔵のいらかに灘の往時をしのぶことでしょう。
③ 乗物と入館料で一四〇円。
④ 一三〇有余年の歴史をもつとらや、（二国通り）の丁稚羊羹が喜ばれる（一本五〇円）。

■早川節夫（作家）

- ① 須磨浦公園（展望台、リフト水族館を含む）余裕があれば、摩耶、六甲ドライブ及び夜景。
② 山と海とスリルと、全部兼ね備えている。
③ たいしてかからない筈。
④ ⑤ 土産物にはちよつと思案します。戦前なら文句なしに、頭や手足を振ったり、眼玉が飛び出したりする黒ん坊の神戸人形を選びますが、現在でも、この人形はあるでしょう。あつても種類が少ないのではないのでしょうか。こういう独特の民芸品は保存に努める必要があります。

■香西精（兵庫米穀社長）

- ① 一日がかりの観光をしたことなし。友人は六甲ドライブときめています。二時間半もあればたくさん。時間がかからなくて喜んでもらえるので、いつもこのコースのほうがいいでしょう。
② 高いところから下界を見下ろすのがいいのです。
③ タクシー代だけです。
④ かわけせんべい。
⑤ 海上タクシーでなものはできませんかね。二・三時間で港と須磨、明石辺までドライブではないセイルするといったの。

■花柳芳祥（邦舞家）

- ① 三宮→センター街・元町→中突堤→港内一巡→三宮→阪急六甲→土橋→六甲山→三宮→国鉄須磨→須磨浦公園→鉢伏山→須磨→三宮。
② 波止場では、いろんな外国船に囲まれたインターナショナルな雰囲気があるらしい。
③ 約700円？～6000円。
④ 冬なら生の牛肉を、夏ならそのつくだ煮を。甘党には、マロン・グラッセの計り売りなどいかが。
⑤ 新しい時代の息吹を伝える地点を観光ルートにのせること。この点、観光としての港湾や臨海工業地帯の見学など、未だ未開拓のように思われます。

■君本昌久（市民同友会）

- ① ビルの屋上。例えば、神戸市庁舎。国際会館。神戸新聞会館。安くて便利で、街の表情が手軽に見られる。
② 高いところから下を見下すという快感。東京タワーや、大阪の

天守閣などみたいにかつて苦労して上らなくても、いや、苦労して上っても東京や、大阪では快感どころか幻滅があるだけ、その点、神戸にはまだ快感はある。

タダ、五分で行ける。

- ③ ④ “神戸っ子”一冊と“神戸っ子”であっせんしている地図入りの百円のハンカチ。
⑤ 観光バスにのって、観光バスのおかしくて、つまらなくて、あまりにも便利などころをチクリやっつける案。



■藤本義一（サントリー・K・K）

- ① 夜の観光の巻・私のバーのすべて。キングスアミューズ→デキサスターバン→アカデミー→あぶハチ→ギルビル→アドニスサルン（コトブキ→マダムマルソー）
② どんなもんや、東京にこんな店ないやろ。
③ 銀座や新宿とくらべりやア安い安。
④ 飲んだあげくに東京へ帰る夜汽車の中で食べると手渡す梅春園の肉粽（ちまき）一人三つずつ。
⑤ そんないいバーをいつまでも今のままでいいとはいえない（みなさん、あまり行かないでネということです）



初夏の須磨

鉢伏山など須磨連山は緑が萌えたつように美しく、海辺は、波がゆるくキラメイテ誘うような和やかさだ。
宝塚花組の甲にしきさんと摩耶夏己さんの、須磨の水族館での対談から――

―お二人とも海は好きなのですね、須磨にはよくこられますか―

甲 「やはり夏はよくきますヨ、摩耶さんは泳げるの」
摩耶 「学校にいったところ、夏には、小豆島に臨海学校ひらくんです、小豆島の土庄といって、ハワイみたいなステキなところなんですヨ、そこで習ったんだけど……泳げないのヨ。(笑) だけど、それは楽しかった」

甲 「泳げないの、何をしてたの、あきれた」

摩耶 「泳げないのじゃあなくて、泳ごうとしなかったのヨ、でも海には毎年来てますよ、甲さんは泳ぐの？」
甲 「学校からこの須磨に、夏になると水泳の練習にき

てたワ。芦屋で小学生の頃、水練学校にいったプールで50m泳いだのが私の新記録、いまちょびりしか泳げないのヨ、須磨には、母校(親和学園)の校祖の墓参に毎月か、隔月だったか来たものよ」

摩耶 「私は、小学校の頃、須磨の梶晴美バレーに、市電に乗って通ったことがあるの、須磨は懐かしいワ」

―お友達やお客さんが神戸にこられたら、何処に案内します、それとお土産はどんなものがいいですか―

甲 「やはり、六甲山・摩耶・再度山、海では須磨ネ」

摩耶 「山では、奥摩耶や奥六甲がいいわね、鉢伏山の夜景も綺麗よ、向いの淡路島の灯が夢のように美しい」

甲 「ドライブウェイは素晴らしいわヨ。それにお買物は、銀座より神戸の方が気軽に楽しんで、できるの」

摩耶 「そうよ、銀座はカチツときまった店が多いのネそれに、神戸は食べるものがステキでしよう、赤ひょうたん」

りルもよく行く店」
甲 「私は「エスカルゴ」お好焼では「松葉」、とんかつは「武蔵」に「呂路」などに案内してるの、お土産はやっぱり「お肉の味噌漬」が一番喜ばれる」

摩耶 「私は甲南漬なんかをよく持っていくわ」
―あなた方の趣味とか、好きなスターは―

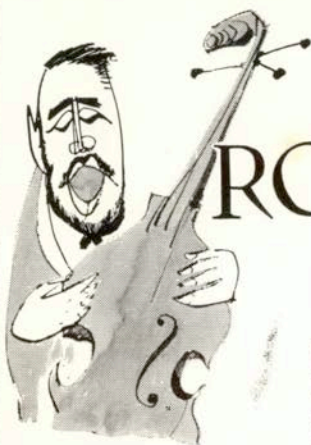
摩耶 「私は音楽が好きなんです「ラテン音楽」でレコードなんかを楽しんでいます。今日、西宮の自動車学校で運転の免許をもらったところ、早く車に乗りたいたい」

甲 「摩耶さんは、宝塚グラフ、歌劇の愛読者大会で、大階段でソロを歌ったんですよ。ジャズなどモダンなものがお得意ネ」

摩耶 「好きなスターは人間の条件などの加藤剛。それにテレビでは「ビッグ・ショー」「マンハッタン・スキャンダル」のファン」

甲 「私は、三船敏郎・加山雄三、女性ではヘップバーンが大好き、音楽はモダン・ジャズ、ナットキングコールのファンなんです。それに仕舞と謡曲をやってるんです。観世流ですけど、こんど海士(玉)の段を舞うんですよ。子供のころから日舞をやっていて、能と日舞はいまよく見に行きます」

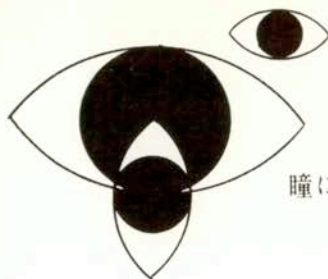
(写真は須磨水族館で)



ROSIER

*Tea
Room*

喫茶・ロジエ
神戸大丸上柳筋山側階上
TEL. 39-2688
洋酒の店・ロンドン
農業会館浜下る角③3297



瞳に美しさを保つ
スポーツに
美容に
現代の科学が生んだ
コンタクトレンズ

国際コンタクトレンズ研究所

神戸市葺合区御幸通八丁目九ノ一(三宮駅前)
神戸国際会館内 TEL(22)8161・8361



世界の洋酒の店

A
B
U
ハ
チ

元町二丁目
TEL ③2798



Steulier

Ristorante

IKUTA-SHINMACHI

TEL. ③0376

紳士入門 ③

How to be a Gentleman

肩書き紳士と名刺紳士

文・竹田 洋太郎
え・鴨居 玲

紳士にとって肩書きは必要か。これは単純に解釈できない問題をはらんでいる。

これを予め概括すれば、紳士には紳士としての肩書きが必要なのであって、紳士にふさわしからぬ肩書きは、むしろない方がいいということである。しかし紳士自身がその肩書きをいかに感じ、いかに利用しているかが、肩書きの内容とともに重要なのであるから、慎重に肩書きを選び、それを名刺に記載すべきだろう。

ここに一例を挙げよう。A氏は西神戸で工場を営むいわば立志伝中の人である。A氏と会った時、示された名刺を見ると、表側に五つ、裏側に十二の肩書きがあった。全部を載せるわけにはいかないので、一部を挙げるが、この肩書きが紳士のもつべきものであるかどうか、読者が判断されたい。

衛生護謨工業協同組合理事(註1)

弥助稲荷神社奉賛会長

合名会社水朗軒代表社員

尊徳小PTA会長

母子家庭慰問会監事

これらは堂々たる肩書きであるが、お稲荷さんの奉賛会は初午の子供のミコシの寄付を集めるものであり、水朗軒は二号さんにやらせている料理旅館のことである。PTA会長は将来市会議員に立候補する人が踏まねばな

らぬコースであり、母子家庭、つまり未亡人の宅をしげしげ訪問する人物を監視する役目が最後のものである。これらの肩書きをA氏が真面目に名刺に示しているなら、A氏は紳士ではない。もし他人をケムに巻く目的で載せているとすれば、A氏は一流の紳士ということができよう。

しかし一方には、肩書きがなにであるかを問題にせず地元の有識者から「ちゅうさん」「けんちゃん」「じょうじさん」と親まれている人物もある。この人たちは真の紳士といって差支えない。

英国紳士と比べて、ジャパン紳士の淋しいことは

従四位勲三等野村長一(野村胡堂氏)

と堂々と名刺に書くことができない点だ。現在位階勲等は原則として死者に追贈されることになっているから英国ならSir Henry Tadpole=Killifish, D. S. O.と書けばいいのである。そこでもしローマ字の名刺をつくれるときは次のように略字をつけておくのも一つの方法である。

Yotaro Takeda, W. C., I. O. U.

W・CはWar Cross(戦功十字章)の意味であり、I・O・UはImperial Order of Unicorn

(帝国一角獸勲章)の意味である。ただNHKなどつけ

ると、集金人と間違われるから、おすすめできない。

紳士は単に自己の経営する会社の幹部であるばかりでなく、業界、趣味界、さらに社会全般の奉仕者で、指導者でなければならぬ。だから名刺に関係団体のすべてを列記することは賛成しかねるが、一つや二つの社会的地位を象徴する肩書きのある名刺を別に作られることは今後の社交上有益な場合が多い。

以下数例を挙げるから筆者の許可を得た上で適当に使用されたい。

日本ンバンバ協会副会長（註2）

ガンチア大学同窓会日本支部長

同化学会評議員（註3）

国際虫類愛護協会神戸支部顧問

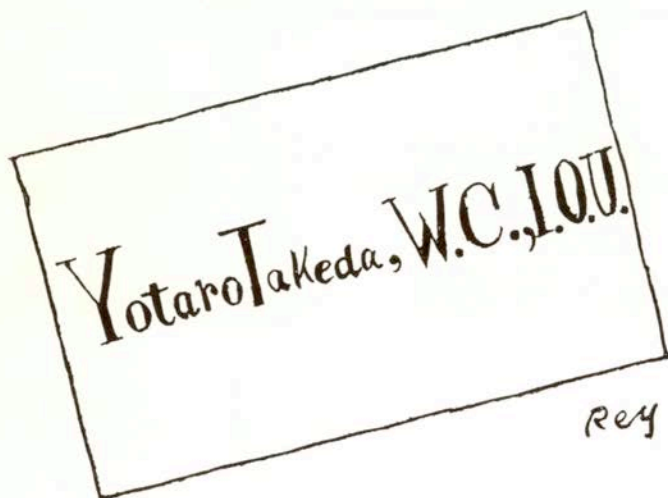
要するに肩書きは、神社の鳥居のようなものである。

場末のお稻荷さんには「昭和丁酉建之」と書いた安い材木の赤い鳥居がたくさん並んでいるが、別格官幣社となると、大きな石の鳥居が一つしかない。他人の上に立ち他人に意地悪のできる立派な肩書きを身につけられたい（註1）A氏の会社はゴム製水枕を製造している。念の為。

（註2）ンバンバは近く独立するかもしれない東アフリカの一地方。会長には某宮様が予定されている。

（註3）同化学Homochemistryは最近発達した化学の分野で、ドウカと思う人が集ってドウカと思う話題を語り合うのがその学会。

「別冊紳士入門図解」



「奥様、さっき、この方が、お見えになりましたが……」

「あら、そう、なにかしら、うちは昨年水洗に直したのにね……」